

RAPPORT D'ACTIVITÉ

2017

MUSÉE
DES BEAUX-ARTS
DE LYON
MBA-LYON.FR



LE MUSÉE EN CHIFFRES

5 000

ans d'histoire

8 000

antiquités

50 000

monnaies,
médailles
et sceaux

15 000 M²

de surface pour
les collections
et expositions

3 000

objets d'art

15 000

dessins
estampes
et gravures

3 000

peintures

1 000

sculptures

EN 2017

356 369

visiteurs

24 000

followers
sur Twitter

1,802 M€

de recettes de
fonctionnement

247 000

fans sur Facebook

9 000

followers
sur Instagram

ÉDITO

En 2017, le musée a accueilli plus de 356 000 visiteurs. La fréquentation encore en hausse cette année vient valoriser le travail accompli par les équipes aussi bien dans des expositions temporaires ambitieuses que dans les collections sans cesse renouvelées ou à travers une politique culturelle dynamique et engagée.

Henri Matisse a été un des artistes phares du début d'année 2017. L'exposition qui lui a été consacrée, du 2 décembre au 5 mars, a permis d'aborder son œuvre à travers son travail incessant sur le dessin et d'entrer dans son intimité d'artiste et de créateur. À côté de cet artiste majeur, le musée a présenté l'œuvre de deux artistes singuliers : Édouard Pignon et Fred Deux. Ils ont ainsi été découverts et appréciés par le public lyonnais, dans leurs parcours personnels et artistiques

originaux. L'exposition *Los Modernos. Dialogues France | Mexique*, inaugurée en fin d'année a permis au public de découvrir nombre d'artistes mexicains méconnus en France. Cette diversité des expositions est le signe de l'engagement du musée dans la diffusion des figures majeures auprès du grand public mais aussi dans la découverte d'univers plus confidentiels. Parallèlement aux expositions, un travail approfondi sur les collections permanentes vient souligner le dynamisme du musée dans sa mission de conservation et de valorisation du patrimoine. Ainsi, le réaménagement du département des Objets d'Art témoigne d'une volonté de renouvellement du regard sur une collection enrichie et restaurée. La publication du catalogue raisonné des collections de sculpture vient couronner plus de 10 ans de travail. Les quelques 849 œuvres répertoriées ont été étudiées, apportant ainsi une nouvelle vision de la collection et donnant un nouveau socle à la recherche sur ce département. En 2017, plus de 5000 notices d'œuvres ont été mises en ligne et ainsi portées à la connaissance du grand public et des chercheurs. La politique du musée permettant de rendre accessible au plus grand nombre les artistes et les œuvres qui sont au cœur de notre activité, remporte un succès auprès des publics grâce à un fort engagement de l'ensemble des équipes du musée et à une politique culturelle marquée par l'interdisciplinarité et les partenariats.



Sylvie Ramond

Conservateur en chef du patrimoine

Directeur du musée





ENRICHIR, CONSERVER, ÉTUDIER LES COLLECTIONS

I.I. LES COLLECTIONS

I.I.I. ACQUISITIONS ET DÉPÔTS



Pierre Révoil, *Diane de Poitiers et Henri II*, vers 1827

Les collections du XIX^e siècle ont été enrichies par un ensemble de 516 dessins de Paul Borel, principalement des études préparatoires à ses décors, provenant du fonds d'atelier de l'artiste légué à l'hôpital Saint-Joseph de Lyon et confié au musée par l'association Centre hospitalier Saint-Joseph Saint-Luc. Plusieurs dessins de Louis Janmot, Pierre Révoil et Fleury Richard ont intégré les collections, grâce à la générosité d'Alice Goldet, d'Olivier Scherberich, de la galerie La Nouvelle Athènes et de Patrice Béghain. Il convient aussi de signaler le don par l'association des Amis du musée d'un exemplaire en argent de la médaille de la Société des amis des arts de Lyon, réalisée par Joseph Dantzell, qui rejoint le fonds du médaillier. Le don de plusieurs ensembles d'œuvres du XX^e siècle vient également enrichir les collections. À l'occasion de l'exposition consacrée à Édouard Pignon, son fils, Nicolas Pignon, a offert au musée trois tableaux de l'artiste. Dans le prolongement de l'accrochage *Un regard sur la scène artistique lyonnaise au XX^e*

En 2017, le musée a enrichi ses collections de 578 œuvres pour une valeur totale estimée de 942 289 €.

Les dons ont représenté le mode d'acquisition de loin le plus important.

» Voir annexe I p. 42

LES DONS

572 œuvres pour une valeur totale estimée de 830 500 €.

572 œuvres sont entrées par don dans les collections au cours de l'année 2017, parmi lesquelles une exceptionnelle boîte de Joseph Cornell, *Hôtel Andromeda*, réalisée en 1954, offerte par le Cercle Poussin. Cette donation fait suite à l'exposition *Joseph Cornell et les surréalistes à New York* qui s'était tenue au musée en 2013-2014. Les autres dons ont été effectués par des associations, des particuliers, des familles d'artistes, ainsi que par une galerie.

siècle, Franck Montheillet a souhaité faire don au musée de sept tableaux et dix-neuf œuvres sur papier de son père Pierre Montheillet. Pour leur part, Mélanie et Grégoria Lachièze-Rey sont à l'origine du don d'un tableau de leur père Henri Lachièze-Rey. Enfin, un ensemble de quinze céramiques de Jean et Jacqueline Lerat a été offert par leurs enfants afin de compléter les désormais riches collections du département des objets d'art pour évoquer l'évolution de cette technique au xx^e siècle.

LES ACHATS



Claudius Lavergne, *Autoportrait en sonneur de cor*, vers 1835

Les achats se sont élevés à **III 789 €** et ont permis l'acquisition de six œuvres. Trois tableaux de Jean-Baptiste Frénet, artiste particulièrement atypique de la scène lyonnaise au xix^e siècle, ont été achetés avec le concours de l'État et de la région Auvergne-Rhône-Alpes dans le cadre du Fonds régional d'acquisition pour les musées, de même qu'un *Autoportrait en sonneur de cor* de Claudius Lavergne (vers 1835), présenté en 2016 dans le cadre de l'exposition *Autoportraits, de Rembrandt au selfie*. Enfin, deux importants dessins de Fleury Richard et Pierre Révoil, proven-

nant de l'*album amicorum* de la duchesse de Raguse, ont été acquis afin de compléter les collections de référence pour ces deux artistes détenues par le musée.

LES DÉPÔTS

Le musée a accueilli en 2017 un ensemble de 38 céramiques, déposées avec promesse de don par Denise et Michel Meynet dans le cadre du réaménagement du département des objets d'art. Ces pièces viennent compléter les importantes donations déjà effectuées par ce couple de collectionneurs. Un tableau de Georges Mathieu, *Opulence* (1948), entré dans les collections nationales par dation, a été mis en dépôt par le Musée national d'art moderne.

1.1.2. RESTAURATION ET CONSERVATION PRÉVENTIVE

149 564 € ont été consacrés à différentes campagnes de restauration durant l'année 2017, dont **44 564 €** de report de crédits de l'année 2016.

Un accent particulier a été mis sur les collections d'objets d'art en vue du réaménagement du département réalisé au premier semestre 2017. Un nombre important d'objets en céramique, en verre, en métal, en laque, en ivoire, en pierre dure, de vitraux et de pièces de mobilier ont ainsi été restaurés dans l'objectif d'être présentés au public au sein du parcours repensé. Une étude préalable à la restauration des deux broderies de Macao a également été réalisée. Le nettoyage et le dessalement de la collection de céramiques corinthiennes antiques suivent leur cours. Un problème de remontée de sels a nécessité une opération de dessalement de six serviteurs funéraires égyptiens. Une restauration d'envergure a été réalisée sur un relief italien en stuc polychrome de la Renaissance, représentant la Vierge à l'Enfant, permettant de retrouver l'exceptionnelle qualité de cette œuvre. Le programme d'étude des sculptures de Joseph Chinard s'est poursuivi avec l'*Autoportrait* en plâtre patiné. Plusieurs opérations ont aussi été lancées en vue du réaménagement de la présentation des collections de sculptures, programmé au printemps 2018.



L'année 2017 a permis de réaliser une campagne de restauration portant sur le fonds de dessins d'Hippolyte, Paul et Auguste Flandrin, en vue d'une exposition programmée en 2020. À la suite du récolement, un programme pluriannuel a été lancé sur le fonds Tony Garnier, dont une part se trouvait être particulièrement fragilisée du fait du vieillissement des matériaux. Les collections du xx^e siècle ont encore bénéficié de restaurations portant sur les fonds nouvellement acquis d'œuvres d'Erik Dietman, Paul Régny et Andrée Le Coultre, en vue des accrochages programmés, ainsi que sur la peinture d'Eugène Leroy, *Avec l'espace*.

Une part des crédits a été consacrée à des interventions de conservation, en particulier en vue de la préparation des prêts. Un caisson climatique a notamment été conçu pour la *Femme assise sur la plage* de Pablo Picasso.

En ce qui concerne la conservation préventive, le musée a continué son travail autour de l'amélioration du stockage et de la conservation des arts graphiques en reconditionnant une partie de la collection suite à l'achat de pochettes neutres de conservation. Une veille sanitaire du cabinet d'art graphique a été entamée avec la pose de pièges à insectes.

1.1.3. RÉCOLEMENT DÉCENNAL DES COLLECTIONS

532 œuvres ont été récolées en 2017.

Le récolement s'est poursuivi pour les départements des antiquités, des sculptures et peintures anciennes et des objets d'art. Au musée des Beaux-Arts, 263 objets d'art et 180 antiquités – principalement grecques – (dont 9 ré-inventoriées temporairement en SN en l'attente de retrouver le numéro d'inventaire) ont été récolés; 40 antiquités (dont 18 ré-inventoriées temporairement en SN) déposées au musée Gallo-romain de Lyon, un au musée des Beaux-Arts d'Angers et un au musée Saint-Pierre de Vienne ont été récolées. Le récolement des peintures et sculptures anciennes s'est également poursuivi avec 89 œuvres récolées.

1.1.4. VALORISATION DES COLLECTIONS

Cette année a été marquée par des mouvements d'œuvres de grande ampleur au sein des collections permanentes. Environ 80 peintures des collections du xx^e siècle, habituellement exposées, ont été décrochées pour être présentées en partie dans l'exposition *Los Modernos*, et surtout 700 objets ont été déplacés pendant le printemps au moment du réaménagement des salles d'objets d'art. En plus de ces mouvements exceptionnels, la vie des collections a entraîné comme tous les ans de nombreux déplacements d'œuvres pour des restaurations, des prises de vue, ou pour les préparer à leur départ en prêt, puis procéder à leur remise en place. Les déplacements d'œuvres ont été réalisés en interne par la régie et l'atelier.

Le rayonnement du musée s'est encore manifesté par une politique de prêts très dynamique. 67 œuvres appartenant aux collections permanentes, déjà prêtées pour des expositions nationales et internationales sur 2016, ont vu leur emprunt perdurer sur 2017 et 121 œuvres ont été prêtées en 2017, dans 53 expositions, dont 17 à l'étranger et 8 à Paris.

» Voir annexe 2 : liste des prêts d'œuvres p. 46

1.1.5. ÉTUDE DES COLLECTIONS

Un programme de recherche portant sur le sculpteur lyonnais Joseph Chinard (1756-1813) a été initié en partenariat avec le département des sculptures du musée du Louvre. Dans le cadre de celui-ci, une campagne de prélèvements a été effectuée par le Centre de recherche et de restauration des musées de France sur l'ensemble des œuvres en terre cuite de l'artiste et de ses contemporains conservées dans les collections du musée. Leur analyse doit être réalisée en 2018 grâce à l'accélérateur de particules AGLAE.

Dans le cadre de l'étude des collections de sculptures médiévales et de la Renaissance, des prélèvements ont été effectués par le Centre de recherche et de restauration des musées de France sur des œuvres en stuc et en albâtre, dont l'analyse est en cours.

L'étude des vases corinthiens s'est poursuivie en 2017. Parallèlement des recherches en archives ont été menées afin de documenter les conditions dans lesquelles la collection a été réunie en Grèce dans les années 1830.

1.1.6. MISE EN LIGNE DES COLLECTIONS

En novembre 2017, après plus de huit ans de préparation, le musée a mis en ligne 5 066 notices d'œuvres représentatives de la richesse et de la diversité de ses collections :

Antiquités exposées (Égypte, Proche et Moyen-Orient, Grèce, Italie méridionale et Étrurie, Empire romain) et serviteurs funéraires égyptiens ; **Objets d'art** : Moyen Âge au XIX^e siècle, Arts de l'Islam, Armes et armures, Émaux, Céramique, Collection Raphaël Collin, XX^e siècle ; **Médailleur** : Médailles françaises du XV^e au XVII^e siècle ; **Arts Graphiques** : Dessins italiens du XV^e au XIX^e siècle et dessins français de Pierre Puvis de Chavannes ; **Peintures françaises du XV^e au XVIII^e siècle.**

1.2. LES FAITS MARQUANTS ET LES TEMPS FORTS DE LA SAISON

1.2.1. ÉDOUARD PIGNON OSTENDE (1946 – 1953)



Sylvie Ramond et Nicolas Pignon, fils de l'artiste, devant **Le Grand Ostende I**, 1952-1953, l'un des dons de Nicolas Pignon au musée.
© ADAGP, Paris 2018.

18 mai – 28 août 2017 ; une exposition présentée au sein des collections XX^e

Commissariat : Sylvie Ramond et Philippe Bouchet

Cette exposition-dossier a fait suite à la donation d'un important tableau par le fils de l'artiste, Nicolas Pignon.

Apprécié comme un coloriste d'une grande sensibilité, Édouard Pignon (1905-1993) est considéré par la critique comme l'un des peintres les plus prometteurs de sa génération. Il montre le désir

de prendre son autonomie vis-à-vis du groupe des *Jeunes peintres de tradition française*, dont font partie Jean Le Moal et Alfred Manessier et dans lequel il ne se reconnaît plus. Dès l'immédiat après-guerre, l'artiste fait le choix d'une figuration libre et indépendante et inaugure une recherche personnelle qui marque sa différence avec les mouvements auxquels il s'intéresse. Il prend ses distances avec la scène artistique parisienne et le « tout abstrait » qui domine l'actualité et s'installe pour quelques mois à Ostende (Belgique) en novembre 1946, animé d'une volonté de renouveler sa peinture.

Séduit par « l'atmosphère délicate » du port, le « bruissement des formes », le « balancement léger de la lumière et des voiles », Édouard Pignon esquisse dans la solitude un nouveau mode de production, tournant décisif dans son œuvre. Sa peinture évolue vers un « réalisme » qui exprime à la fois les certitudes d'un style et une conviction du réel.

Pendant l'hiver 1946-1947, le changement amorcé sous le soleil méditerranéen de Collioure est confirmé par le choc esthétique provoqué par les paysages d'Ostende. Moment essentiel dans sa démarche créatrice qui ouvre la voie de la sérialité à l'ensemble de sa production, les aquarelles et les toiles – transpositions de ses sensations face aux pêcheurs travaillant dans l'air glacé – témoignent aussi d'une réflexion sur le mouvement. Entre féerie du paysage portuaire et climat tragique d'une ville détruite par la guerre,

Édouard Pignon s'invente un chemin de découverte pour créer un nouvel espace et une nouvelle réalité de peinture. Des visites commentées ont été organisées tout au long de la présentation ainsi qu'une conférence animée par Philippe Bouchet le 8 juin.

1.2.2. LI XIN LAGUNES

28 septembre – 26 novembre 2017 ; une exposition dans la salle d'exposition-dossier

Le musée a accueilli les créations contemporaines de l'artiste chinois Li Xin. Cette exposition, née d'une collaboration avec le Nouvel Institut Franco-Chinois, a éclairé les nombreux liens culturels existant entre Lyon et la Chine.



Vue d'exposition *Li Xin Lagunes* avec l'artiste.

Li Xin naît en 1973 sur les berges du Fleuve Jaune. Cet immense et puissant fleuve a influencé toute son enfance, par sa présence visuelle mais aussi ses odeurs et les murmures constants de son courant. Ce « peintre de l'eau » vit entre France et Chine depuis 2002. De ces « confluences franco-chinoises », Li Xin est peut-être l'artiste le plus révélateur.

Calligraphe d'un dialogue, « entre ciel et terre », son maniement de l'eau et de l'encre crée un langage pictural singulier pour des réalisations résolument modernes, comme peuvent en témoigner ses coopérations avec la maison Hermès en 2015 et la Manufacture Nationale de Sèvres en 2016. Ce sont donc divers supports qui se font l'écho de son art – céramiques, paravents, huiles, encres – et de son cheminement personnel.

Après des abstractions largement nourries des écoles européennes, Li Xin revient à l'encre, médium phare de la civilisation chinoise. Si la tradition faisait du lavis le travail du pinceau, Li Xin en fait toutefois l'image de l'eau : loin des techniques ancestrales, l'eau devient l'élément créatif de ses abstractions naturelles. C'est ainsi un renouvellement technique mais aussi spirituel que propose Li Xin au travers de ses œuvres.

1.2.3. LE MONDE DE FRED DEUX



Vue d'exposition avec *Le Temps magique*, 1990 - 1992 de Fred Deux. © ADAGP, Paris 2018.

20 septembre 2017 – 8 janvier 2018 ; une exposition au sein des collections xx^e

Commissariat : Sylvie Ramond et Pierre Wat
Le musée des Beaux-Arts de Lyon a rendu hommage à Fred Deux (1924-2015), en lui dédiant la plus grande exposition qui lui ait jamais été consacrée.

Fred Deux, dessinateur, poète oral, écrivain, auteur d'un livre culte, *La Gana*, est un artiste singulier, irréductible aux modes et aux courants. Cet autodidacte, né dans la cave d'une maison bourgeoise à Boulogne-Billancourt, au sein d'une famille ouvrière, n'a eu de cesse, comme il le disait, de passer. Passer à travers le mur de la cave pour accéder à la vie qui

appelle et qui brûle. Passer les frontières entre les arts, en allant du dessin au mot écrit, de la page au magnétophone face auquel il se racontait dans une sorte de rêverie sans fin, d'explorer toujours plus avant l'inconnu en lui passant. Passer et faire passer : s'effacer peu à peu dans le dessin, afin que cela soit la vie-même qui passe et se donne.

L'exposition qui a réuni environ 250 dessins a restitué ce monde polyphonique, en suivant un fil chronologique, celui des cycles entre lesquels l'artiste éprouvait le besoin de « se casser la main ». Elle a montré la cohérence profonde d'une œuvre qui, dès le départ, pose telles deux matrices les outils qui la façonneront : la ligne et la tâche.

Un catalogue a été édité par Lienart Éditions. Des visites commentées ont été organisées tout au long de la présentation ainsi qu'une soirée rencontre animée par Pierre Wat le 22 septembre.

1.2.4. REDÉCOUVERTE DES OBJETS D'ART

Le musée des Beaux-Arts de Lyon a entrepris une grande campagne de restauration de la collection d'objets d'art conservée en réserve. Tous les domaines ont été concernés – orfèvrerie, verrerie, céramique, vitraux –, chacune des techniques exigeant l'intervention de restaurateurs spécialisés. Les résultats de ces interventions, souvent spectaculaires, ont été révélés au public à l'automne 2017, à l'occasion d'une nouvelle présentation du département des Objets d'art. Ces opérations ont permis de faire de belles découvertes comme un rare guéridon au plateau peint d'époque Empire ou un grand calice en ivoire et argent, œuvre probable d'un orfèvre allemand du XVII^e siècle.



1.3. BIBLIOTHÈQUE, DOCUMENTATION, ÉDITIONS ET SERVICE IMAGES

1.3.1. BIBLIOTHÈQUE ET DOCUMENTATION

883 nouveaux titres ont été catalogués, cette année, hors périodiques. Ils sont répartis de la manière suivante :

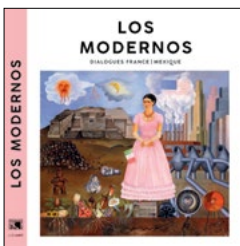
- 102 achats
- 250 échanges entres des bibliothèques de musées en France et à l'étranger
- 93 ouvrages reçus en justificatif de prêts d'œuvre ou d'utilisation d'image
- 435 dons manuels (chiffre en hausse par rapport à l'année précédente)

Les abonnements de la bibliothèque comprennent 36 titres de périodiques français et étrangers dont 5 uniquement en version numérique. En plus des abonnements, la bibliothèque reçoit les publications périodiques d'une centaine de musées français et étrangers. Le rapport d'activité 2016 a été envoyé à 160 institutions culturelles, à nos partenaires et contacts toujours actifs. Depuis plusieurs années, la politique d'échanges a évolué en fonction des restrictions budgétaires. Les échanges se font désormais sur demande. Les collections de périodiques se sont également accrues par échange.

Abonnée aux catalogues de ventes françaises et étrangères, la bibliothèque a enregistré 486 catalogues. L'abonnement à une base de données en ligne, spécialisée dans les ventes d'art, permet de satisfaire rapidement les besoins internes.

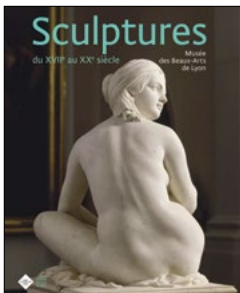
La salle de lecture de la bibliothèque est ouverte au public trois après-midis par semaine, et le reste du temps sur rendez-vous. Au cours de l'année, 639 personnes, lecteurs et chercheurs, ont fréquenté la salle de lecture, – chiffre en hausse par rapport aux deux dernières années. Comme l'année précédente, nous avons accueilli un groupe de 80 étudiants de l'UCLy (Université catholique de Lyon) dans le cadre d'un partenariat ayant pour thème la rédaction d'articles sur des artistes lyonnais dans l'encyclopédie Wikipédia.

La présence d'un stagiaire pendant 4 mois à la bibliothèque a permis d'entreprendre l'inventaire des catalogues de ventes numismatiques et de commencer le classement des archives scientifiques du directeur du musée.



1.3.2. ÉDITIONS

En octobre 2017 est paru *Sculptures du XVII^e au XX^e siècle*, nouvel opus de la politique de catalogues raisonnés des collections du musée. Publié par les éditions Somogy, placé sous la direction scientifique de Claire Barbillon, Catherine Chevillot, Stéphane Paccoud et Ludmila Virassamynaïken, cet ouvrage met en lumière un fonds qui constitue la plus importante collection de sculptures en région, comprenant près de 850 œuvres.



Le service des Éditions scientifiques a réalisé les publications suivantes en lien avec les expositions éponymes : *Le Monde de Fred Deux*, sous la direction de Sylvie Ramond et de Pierre Wat, publié aux éditions Lienart, septembre 2017 (296 pages) et *Los Modernos. Dialogues France | Mexique*, sous la direction de Sylvie Ramond, publié aux éditions Lienart, décembre 2017 (360 pages).

1.3.3. SERVICE IMAGES

En 2017, les quatre axes habituels ont rythmé les activités du service images : acquisition d'images et droits de reproduction pour les éditions scientifiques du musée (Catalogue raisonné des sculptures ainsi que les publications en lien avec les expositions) ; accompagnement des services Communication et Culturel en droits de reproduction pour chacune des expositions présentées ; normalisation des champs images sur MicroMusée pour les services de la conservation ; vente et cession d'images.

Ces diverses activités ont valu à la photothèque du musée de s'enrichir de 1 394 photographies d'œuvres des collections et de 79 vues d'exposition. En vente et cession d'images, 134 clients ont commandé 267 photographies, participant avec l'envoi de justificatifs de parution à l'enrichissement du fonds de la bibliothèque.

2



Vue d'exposition avec
Intérieur à la fougère noire,
1948, de Henri Matisse.
© Succession H. Matisse.

EXPOSITIONS

2.1. HENRI MATISSE, LE LABORATOIRE INTÉRIEUR



Vue d'exposition avec *Grande Odalisque à la culotte bayadère*, 1925, de Henri Matisse. © Succession H. Matisse.

2 décembre 2016 – 6 mars 2017 ; espaces d'exposition temporaires

Commissariat : Sylvie Ramond et Isabelle Monod-Fontaine

Tout au long de la vie d'Henri Matisse (1869-1954), le dessin occupe une place centrale, tant dans la diversité de ses moyens (crayon, fusain et estompe, plume et encre, calame ou pinceau) que dans ses supports (feuilles de carnets, marges de lettres, ou beaux papiers). Cette pratique assidue dans l'intimité de l'atelier a été le laboratoire de son œuvre de peintre, comme de sa sculpture – Matisse s'est souvent comparé à un jongleur ou à un acrobate, entretenant quotidiennement la souplesse de leur instrument de travail. Les dessins de Matisse environnent, précèdent, accompagnent ou prolongent les autres formes artistiques et se constituent aussi, parfois, en constellations indépendantes.

L'exposition réunissant 250 œuvres témoigna des principaux moments de la création du maître en ponctuant le parcours articulés en quatorze séquences à la fois thématiques et chronologiques : des années d'apprentissage au tout début du xx^e siècle aux études pour la chapelle du Rosaire à Vence (1948-1949), l'ultime chef-d'œuvre et aboutissement de Matisse. L'exposition a remporté un très grand succès : avec 164 000 visiteurs, elle a connu la plus



Vue d'exposition avec **Grand Intérieur rouge**, 1948, de Henri Matisse. © Succession H. Matisse.

forte fréquentation sur 3 mois de présentation au musée. La renommée de l'artiste ainsi que la découverte de son travail du dessin ont attiré des publics très diversifiés.

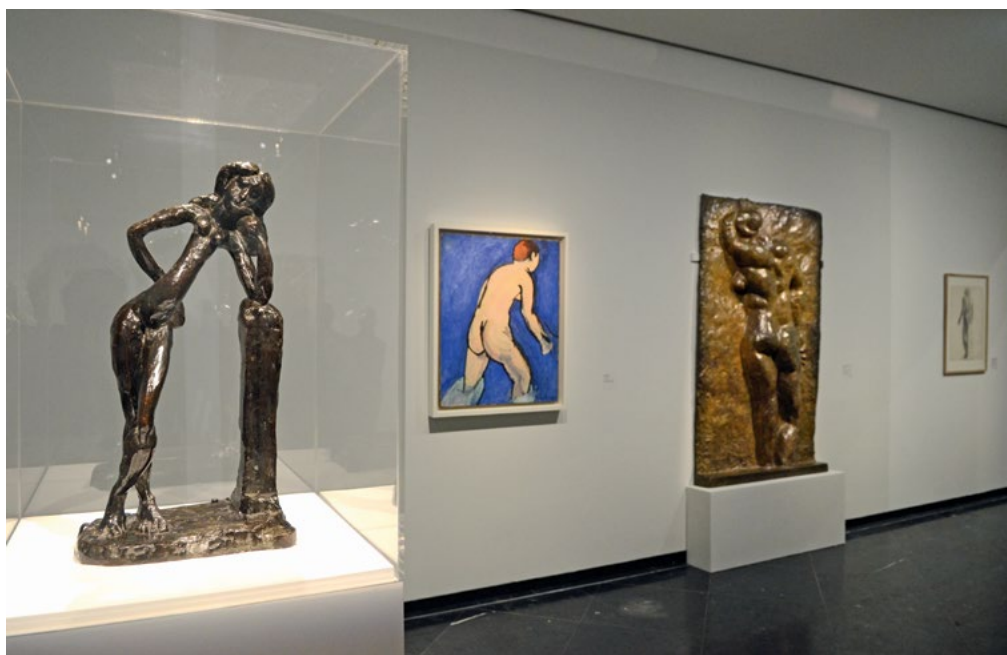
Six parrainages avec la presse et un avec le Sytral (Syndicat Mixte des transports pour le Rhône et l'agglomération lyonnaise)/TCL ont été conclus à l'occasion de ce grand événement.

De très nombreux visiteurs ont pu bénéficier de visites commentées : 541 groupes constitués (scolaires et adultes), soit 12 140 personnes, ont bénéficié d'une visite de l'exposition commentée par un médiateur du musée, et 79 visites commentées proposées au public individuel ont accueilli 1 932 visiteurs. Ainsi, 14 072 visiteurs ont découvert l'exposition en bénéficiant de l'accompagnement d'un médiateur-conférencier du musée.

Un livret-jeu pour enfants (7/12 ans) était proposé dans l'exposition, ainsi qu'un audioguide (version en ligne de l'audioguide disponible aussi sur le site) et un document *expo en poche* pour les adultes.

Trois nocturnes animées en partenariat furent organisées dans l'exposition :

- Nocturne *La musique de Matisse – Thèmes et Variations* avec l'association Piano à Lyon qui avait invité le pianiste Nathanaël Gouin le 2 décembre 2016 : 1 357 visiteurs.
- Bal chorégraphié animé par Denis Plassard, le 6 janvier 2017 : 1 299 visiteurs.
- Nocturne *Les écrits de Matisse* en partenariat avec le TNP et l'ENS, le 3 février 2017 : 1 373 visiteurs



Vue de l'exposition **Henri Matisse, Le laboratoire intérieur**. © Succession H. Matisse.

2.2. LOS MODERNOS. DIALOGUES FRANCE | MEXIQUE

2 décembre 2017 – 5 mars 2018 ; espaces d'exposition temporaires

Commissariat : Sylvie Ramond et Serge Faucherau

Co-commissariat pour la section surréalisme : Philippe Dagen

Co-commissariat pour les sections photographie : Jacques Damez

L'exposition *Los Modernos. Dialogues France | Mexique* s'inscrit dans la continuité de l'exposition *Los Modernos* présentée au Mexique en 2015 au Museo Nacional de Arte (MUNAL) puis en 2016 au Museo de las Artes-Universidad de Guadalajara (MUSA) qui connut un grand succès auprès de 220 000 visiteurs mexicains. Elle confirme la volonté du musée de développer des collaborations internationales après les expositions *Le corps image* présentée à Shanghai en 2010, *20th Century Masters* programmée à Johannesburg en 2012, puis *Autoportraits, de Rembrandt au selfie* présentée à Karlsruhe et à Édimbourg entre 2015 et 2016.

À Lyon, l'exposition reprend le principe de l'exposition mexicaine : montrer deux collections, celles du musée des Beaux-Arts de Lyon et celle du MUNAL – complétées par de nombreux prêts d'autres collections muséales et de collections particulières – comme illustrant les dialogues et les ruptures entre deux scènes de l'art moderne, entre 1900 et 1960. À Lyon, l'exposition est enrichie de trois dossiers, le premier concerne le cubisme avec notamment la figure de Diego Rivera, le second traite de l'attrait que le Mexique a exercé sur le mouvement surréaliste en France et le troisième s'intéresse aux regards croisés entre photographes mexicains, américains et français. L'exposition est introduite par un focus sur le patrimoine mexicain dans les collections lyonnaises (cinéma, livres, objets ethnographiques). Plus de trois cents œuvres seront présentées dont une centaine de photographies. L'exposition interroge tout d'abord les relations que les artistes présents dans les collections du musée des Beaux-Arts de Lyon ont entretenues avec leurs contemporains mexicains. Elle rappelle les mouvements qui ont particulièrement intéressé ces derniers et fait ressortir ainsi les leçons du néo-impressionnisme, du fauvisme, du cubisme, du surréalisme et des recherches abstraites au lendemain de la Seconde Guerre mondiale. Il s'agit de montrer non pas seulement les métissages mais aussi les écarts d'une scène à l'autre : comment les artistes

mexicains sont parvenus à se libérer progressivement d'une tradition culturelle empruntée à la France pour poursuivre les buts qui étaient les leurs ? Parmi les artistes présentés, pour la scène française : Pierre Bonnard, Henri Matisse, André Derain, Fernand Léger, Albert Gleizes, Georges Braque, Robert Delaunay, Francis Bacon, Pierre Soulages et, pour la scène mexicaine : Gerardo Murillo (Dr. Atl), María Blanchard, José Clemente Orozco, Diego Rivera, Carlos Mérida, Germán Cueto, David Alfaro Siqueiros, Rufino Tamayo, María Izquierdo, Frida Kahlo, Mathias Goeritz.



Roberto Montenegro, *Le pêcheur de Majorque*, 1915 - Droits réservés

3



POLITIQUE DES PUBLICS ET PROGRAMMATION CULTURELLE



Vue de l'exposition *Henri Matisse, Le laboratoire intérieur*. © Succession H. Matisse.

L'étude des publics menée en 2016 par le cabinet GECE a été prolongée en 2017 par une enquête focalisée sur les outils d'aide à la visite. Les différents documents mis à disposition du public individuel ont ainsi été analysés en plusieurs étapes (focus group, puis étude quantitative), permettant de vérifier leur connaissance et leur compréhension par le public. Les résultats de l'étude permettront de mettre en place durant l'année 2018 les améliorations attendues par les visiteurs, en termes de contenu et d'information sur ces outils.

Les présentations dans les collections permanentes des expositions *Édouard Pignon Ostende (1946-1953)* et *Le Monde de Fred Deux* ont chacune été accompagnées de visites commentées et de conférences introductives, permettant à l'œuvre de ces artistes singuliers de rencontrer un large public.

Le réaménagement du département des objets d'art s'est accompagné d'un important travail de remaniement des outils d'information au public (cartels, fiches de salle, signalétique) permettant l'actualisation des informations ainsi que l'amélioration de leur visibilité. Ce réaménagement a été porté par une série de rendez-vous proposés au public avec des professionnels des différentes techniques présentes dans les collections : vitrail, céramique, métal. Ces interventions, ainsi que celles de collectionneurs, comédiens ou musiciens, ont permis d'impulser un nouvel intérêt pour ce département auprès du public.

3.1. L'OFFRE CULTURELLE POUR TOUS

Dans le souci d'ouvrir le musée à tous les publics de la manière la plus fluide possible, diverses propositions ont été faites en 2017 rendant les visiteurs actifs, leur permettant de s'approprier les contenus des collections et expositions par la pratique ou par le jeu. Dans l'exposition *Henri Matisse, le laboratoire intérieur*, deux journées d'ateliers pour tous ont ainsi été proposées, animées par des étudiantes de l'ENSBA (École nationale supérieure des beaux-arts) et le service culturel du musée. Plusieurs activités autour de la couleur et du dessin ont ainsi permis aux participants (familles ou adultes) d'appréhender par la pratique les contenus de l'exposition.

En 2017 a été mis en circulation dans les collections permanentes le parcours *Le bestiaire du musée*, développé avec les étudiants de 4^e année de l'école de dessin et d'animation Émile-Cohl. À destination des familles, ce parcours est constitué d'un document papier et d'une application sur tablette en prêt, regroupant une dizaine d'étapes ludiques autour de la thématique des animaux dans l'art (fantastiques, mythologiques, familiers, etc.). Alliant observation des œuvres, informations et activités, le parcours, lancé en juin lors d'un événement avec des familles testant les documents, rencontre un grand succès.



3.2. SCOLAIRES, ENSEIGNEMENT SUPÉRIEUR, FORMATIONS

3.2.1. À DESTINATION DES PUBLICS SCOLAIRES

Afin de favoriser l'autonomie des enseignants, des parcours intitulés *Le musée en autonomie*. Des ressources pour conduire sa visite ont été mis en ligne, en complément des dossiers pédagogiques préparatoires aux visites accompagnées. Constituée en 2017 d'un parcours sur les figures mythologiques et d'un autre sur le thème de l'eau, la série est destinée à s'enrichir au fil des années. Des parcours alliant littérature et arts plastiques au XIX^e siècle ont été mis en place dans le cadre d'un partenariat avec l'Université Lyon 2, permettant aux enseignants une approche croisée des arts de cette période.



Toujours dans l'objectif de favoriser les croisements entre les arts, le musée a accueilli à titre expérimental le programme Kino, associant la projection d'un film dans l'auditorium du musée et une visite accompagnée sur le même thème. Construit en étroite collaboration avec le rectorat et les enseignants référents sur le cinéma, le programme a permis à quatre classes de voir au musée le film *Jason et les Argonautes* (Don Chaffey, 1963), suivi d'une séance d'analyse filmique et d'une visite dans les salles sur le thème de la mythologie et de ses réécritures.

3.2.2. ÉTUDIANTS ET ENSEIGNEMENT SUPÉRIEUR

Par le biais d'une communication adaptée sur les réseaux sociaux, les étudiants et le public jeune ont été nombreux lors d'événements de la programmation culturelle et notamment lors des nocturnes.

La création de l'Association Beaux-Arts campus, première association étudiante dans un musée en France, a été finalisée en 2017, avec la mise en place d'un bureau, les premières adhésions et une programmation événementielle, notamment autour de l'après-midi Erasmuseum. À l'occasion de l'anniversaire des 30 ans du programme d'échanges européens, les étudiants étrangers nouvellement arrivés à Lyon et les étudiants français ayant étudié à l'étranger étaient invités à prendre la parole sur une œuvre de leur choix ou à découvrir les collections sous l'angle européen et international : peinture anglaise, italienne ou espagnole, sculpture polonaise, céramique roumaine entre autres.





Vue des collections modernes avec des œuvres de Soulages, Debré, Van Velde. © ADAGP, Paris 2018.

3.2.3. FORMATIONS

Suite à des questionnements émergeant lors de visites scolaires autour de la nudité ou de la religion, le musée s'est associé au rectorat pour proposer une formation conjointe à destination des enseignants et médiateurs des institutions lyonnaises, intitulée *Représentations du corps et du fait religieux*. Centrée sur le contexte, la préparation et l'exploitation de la visite, la formation de deux jours a permis de préciser la place et le rôle de chacun, les caractéristiques des collections du musée et les enjeux d'une visite, qu'ils soient disciplinaires ou citoyens. Des outils ont été proposés pour une large diffusion auprès des enseignants. Les échanges entre enseignants et médiateurs ont permis à chacun d'exprimer son point de vue et de proposer des solutions mises en commun.

Une formation autour du mythe et du fait religieux en art et littérature a été proposée aux enseignants des lycées professionnels.

La formation sur le thème de la laïcité à destination des directeurs et animateurs de centre de loisirs, en partenariat avec les Francas, s'est poursuivie et développée, signe de l'intérêt et de la pertinence de ce sujet.

L'ensemble des acteurs associatifs du champ social a été accueilli pour une matinée de rencontre formation préparatoire aux visites.

3.3. PUBLICS SPÉCIFIQUES

La signature de la 4^e charte de coopération culturelle à la fin de l'année 2017 a marqué l'engagement du musée dans la démarche de démocratisation menée par la mission *Politique de la Ville* de la Direction des affaires culturelles. Les engagements du musée pour les quatre années couvertes par cette nouvelle charte sont orientés vers des quartiers de proximité (pentes de la Croix-Rousse) ou des quartiers plus éloignés mais disposant d'un projet culturel de territoire innovant pour le musée. L'objectif est de proposer à des publics ciblés des projets sur mesure, qui peuvent par la suite être développés et implantés dans d'autres territoires. Ainsi, les quartiers de la Guillotière et de Moulin à Vent ont-ils été retenus pour les projets autour de l'apprentissage de la langue. Des groupes d'adultes sont invités à dialoguer avec les médiateurs hors les murs et au musée autour des œuvres (vocabulaire descriptif, des sensations, de l'alimentation) comme autour de leurs propres parcours culturels dans leurs pays d'origine.

La première édition du programme *L'Art de l'inclusion* s'est concrétisée en 2017 par la présentation, dans le réfectoire du musée, des pièces créées par la Compagnie Junior et un groupe de lycéennes de Belley (Ain). Développé en partenariat avec le Musée des Beaux-Arts de Montréal, les musées de Marseille et le musée des Augustins de Toulouse, dans le cadre du réseau FRAME (French American Museum Exchange), et avec le soutien du Ministère de la culture, cette première édition a abordé la problématique de l'inclusion par l'approche interdisciplinaire. Le chorégraphe Abdou N'Gom, de la Compagnie Stylistik, et la Maison de la danse ont ainsi proposé une visite chorégraphiée et des temps de réflexion, d'échanges et de création sur la question de l'identité, de la résistance et de l'inclusion. La restitution publique à Montréal, puis à Lyon, a permis de mettre en lumière le dynamisme du musée sur ces questions, ainsi que la pertinence de l'approche interdisciplinaire et partenariale.

» Voir annexe 7 p. 51

3.4. PARTENARIATS



L'exposition *Henri Matisse, le laboratoire intérieur* a permis de développer partenariats et propositions autour de la gravure et du dessin. Des ateliers pour enfants durant les vacances scolaires ont été proposés en collaboration avec l'URDLA (Centre international de l'estampe et du livre), permettant aux jeunes visiteurs de se confronter avec ces techniques originales. Un stage organisé par l'École Émile-Cohl a permis à des adultes de se former sur une semaine aux diverses techniques présentées dans l'exposition et de pouvoir présenter leurs travaux au musée.

La participation à différents festivals ou temps forts de la vie culturelle lyonnaise confirme l'attractivité du musée et de ses collections pour des approches sociétales (Démocratie avec la Bibliothèque municipale) ou interdisciplinaires (Assises internationales du Roman, Festival Lyon BD, Journées nationales de l'archéologie).

NOCTURNES

Les nocturnes bénéficient largement de cette dynamique partenariale, associant à chaque soirée un artiste ou une institution permettant de mettre en avant un point particulier de l'exposition ou des collections. Globalement, la fréquentation des nocturnes, dont le nombre a été porté à six sur la saison, a augmenté et s'est rajeunie, les propositions participatives (chant, danse) et une communication adaptée sur les réseaux sociaux permettant de mobiliser un public plus jeune. L'édition 2017 de la Nuit européenne des musées a été organisée en partenariat avec l'ENSBA. Les étudiants de 4^e année se sont appropriés espaces ou œuvres pour en donner leur interprétation : installation, performance, dessin.

» cf annexes 7 et 8 p. 51 et p. 52

3.5. JOURNÉES D'ÉTUDES, COLLOQUES, CONFÉRENCES

La programmation de conférences en lien avec les expositions ou les collections a été régularisée, pour parvenir à une conférence par mois. En lien avec l'exposition *Henri Matisse, le laboratoire intérieur*, trois conférences ont été proposées : Matisse et Lyon, le livre illustré, Matisse et l'art contemporain. Deux séances introductives aux présentations dans les collections modernes ont été proposées par les commissaires de ces accrochages : *Édouard Pignon Ostende (1946-1953)* par Philippe Bouchet et une soirée d'hommage à Fred Deux animée par Pierre Wat. Cette programmation a été complétée de propositions dans le cadre de partenariats avec des conférences en lien avec les collections ou le rôle d'institution publique du musée (Démocratie avec la Bibliothèque municipale ; *La femme fatale : à la recherche de ses identités visuelles* avec l'École Émile-Cohl).

Trois journées d'études se sont déroulées dans l'auditorium du musée et dans les collections. La journée consacrée à *La Renaissance réinventée* explorait les problématiques de la réception et de la réinterprétation, aux *xix^e* et *xx^e* siècles, des motifs et de l'iconographie de cette période à Lyon. La journée *Des maux et des œuvres*, mise en place avec le Centre hospitalier Saint-Jean-de-Dieu et le Centre régional d'évaluation et de traitement de la douleur en psychiatrie, a permis de présenter et de débattre des questions liées aux représentations de la douleur. Le public de cette journée, composé de professionnels de la santé et de visiteurs a pu parcourir les salles sous cet angle de lecture et se questionner sur son ressenti vis-à-vis d'une sélection d'œuvres des collections. Au mois de décembre, l'Institut d'égyptologie Victor-Loret a proposé une journée d'études consacrée aux fêtes et célébrations dans l'Égypte antique.

Le musée a poursuivi l'accueil des cours de l'École du Louvre avec la 3^e année du cycle d'Histoire générale de l'art (du *xviii^e* siècle à nos jours) et un cycle thématique consacré aux arts décoratifs (*Petit précis pour un émerveillement*), en lien avec le réaménagement du département des objets d'art.

Après avoir accueilli en 2016 une étape de la mission *Musées du *xxi^e* siècle* organisée par le Ministère de la Culture, le musée a été le lieu de la restitution des travaux de l'ensemble de la mission, le 22 février 2017, en présence de la ministre Audrey Azoulay. Les responsables des quatre groupes de travail (le musée éthique et citoyen, le musée protéiforme, le musée inclusif et collaboratif, le musée comme écosystème professionnel créatif) ont présenté



Philippe Bouchet, co-commissaire de l'exposition Édouard Pignon, *Ostende*, devant *Le Grand Ostende I*, 1952-1953. © ADAGP, Paris 2018.

leurs conclusions et la ministre la synthèse de l'ensemble de la mission (groupes de travail, et consultation citoyenne). Les conclusions de cette mission ont été prolongées par la création de résidences de recherche dans les musées candidats : le musée des Beaux-Arts de Lyon accueillera ainsi en 2018 une jeune chercheuse pour approfondir les conclusions de la mission autour du thème du musée comme « maison commune » ou tiers-lieu.

» Cf annexe 8 p. 52



3.6. FRÉQUENTATION ET POLITIQUE TARIFAIRE

18,5 % des visiteurs individuels ayant acheté leur billet au musée sont des visiteurs étrangers, les cinq pays les plus représentés étant les États-Unis (13 % des visiteurs étrangers), l'Italie (12 %), le Royaume-Uni (10 %), l'Espagne (7 %) et l'Allemagne (6 %). Le Japon et la Chine représentent chacun 4,5 % des visiteurs étrangers.

Sur le total des visiteurs individuels français, 74,8 % sont issus de la région Auvergne-Rhône-Alpes et 59 % du département du Rhône. Près de 28 % des visiteurs ont moins de 18 ans.

356 369 visiteurs ont été accueillis au musée en 2017.

211 968 visiteurs ont visité les collections et 144 401 les expositions.

Parmi eux, 39 531 sont venus dans le cadre scolaire (de la maternelle à l'enseignement supérieur), 32 762 étaient des jeunes de 18 à 26 ans et 26 748 étaient des enfants de moins de 18 ans venant en individuel. Ainsi, 98 625 visiteurs du musée avaient moins de 26 ans, soit 27,8 % de l'ensemble des visiteurs.

Un tarif spécifique (13 €/ 7 €) a été mis en place pour l'exposition *Matisse*. En effet, comme la dernière section de l'exposition présentant le travail de l'artiste pour la chapelle de Vence ainsi qu'un dossier consacré aux rapports de l'artiste avec la ville de Lyon et le musée étaient présentées au sein des collections de peintures du XX^e siècle, le billet d'entrée à l'exposition donnait donc aussi accès à l'ensemble des collections du musée.

Le tarif de l'exposition *Los Modernos* a été fixé à 12 € (et 7 € pour le tarif réduit) du fait du nombre très important d'œuvres présentées dans l'exposition et afin d'inciter les visiteurs à continuer leur visite dans les collections.

Les Carte Culture et Carte Musées ont continué de remporter un beau succès auprès des publics : 6 915 Cartes Musées et 3 342 Cartes Culture ont été délivrées au musée au cours de l'année 2017.

26 874 entrées au musée ont été faites via une de ces deux cartes.

La vente en ligne a été très utilisée par les visiteurs à l'occasion des expositions car elle permet l'achat de billets avec un horaire précis et coupe-file. Les visites commentées, ateliers, conférences et activités proposées durant les nocturnes sont très largement achetées en ligne.

4



Joseph Cornell,
Hôtel Andromeda, 1931.
© The Joseph and Robert Cornell Memorial
Foundation / ADAGP, Paris 2018.

DÉVELOPPEMENT ET MÉCÉNAT

En 2017, le Cercle Poussin a rendu possible l'acquisition d'une œuvre de Joseph Cornell, *Hôtel Andromeda*. Nos mécènes ont par ailleurs confirmé leur soutien en faveur des éditions du musée.

4.1. LE CLUB DU MUSÉE SAINT-PIERRE

En 2017, Raphaël Appert a été nommé à la présidence du Club du musée Saint-Pierre.

Une nouvelle entreprise a adhéré au Club, portant leur nombre à 15 membres. Ainsi, Apicil a rejoint April, bioMérieux, Caisse d'épargne Rhône-Alpes, CIC Lyonnaise de banque, Crédit agricole Centre-est, Descours et Cabaud, Fermob, Gl-events, Groupama, Mazars, Mora International, Seb, Siparex, Sogelym Dixence.

Le Club du musée Saint-Pierre a été le mécène principal de l'exposition *Henri Matisse, Le laboratoire intérieur*.

Dans le cadre des contreparties du mécénat du Club du musée Saint Pierre, le musée a mis à disposition le réfectoire baroque pour le diner de gala de l'association Coup de Pouce, qui agit en partenariat avec les villes et l'Éducation nationale pour permettre à chaque enfant, quel que soit son environnement social ou familial, d'accéder à un parcours de réussite scolaire. Les invités ont pu découvrir l'exposition *Los Modernos. Dialogues France | Mexique*.

4.2. LE MÉCÉNAT DE PROJET

4.2.1. MÉCÉNAT DE PROJET EN NUMÉRAIRE

L'édition du catalogue raisonné des sculptures du xvii^e au xx^e siècle a été financée en partie par sept entreprises, fédérées autour de la Fondation de l'Olivier présidée par Thierry Lévêque.

Les expositions *Henri Matisse, Le laboratoire intérieur* et *Los Modernos. Dialogues France | Mexique* ont été soutenues par la Fondation Total. Ce soutien fidèle permet au musée de ritualiser une journée de privatisation du musée en faveur de nombreuses associations en lien avec les publics éloignés de la culture. Un parcours et un accueil spécifique pour les personnes atteintes de la maladie d'Alzheimer a été renouvelé avec le soutien de la Fondation Swiss Life, en collaboration avec l'association France Alzheimer.

Enfin, le cabinet CMS Francis Lefebvre, après avoir été mécène de l'acquisition de l'œuvre de Corneille de Lyon, s'est engagé à soutenir de manière régulière les actions du musée. Le mécénat en numéraire s'élève en 2017 à 128 000 €.

4.2.2. MÉCÉNAT DE PROJET EN NATURE

À l'occasion de l'exposition *Édouard Pignon Ostende (1946-1953)*, l'édition du catalogue a été prise en charge par la société Longitudes consultants.

4.3. LE CERCLE POUSSIN

Le Cercle a financé l'acquisition de l'œuvre de Joseph Cornell, *Hôtel Andromeda*, auprès de la galerie new-yorkaise Adler Beatty pour un montant de 405 000 €.

Certains mécènes du Cercle Poussin ont choisi de faire bénéficier de visites personnalisées des associations engagées auprès des personnes défavorisées. Ils nous ont ainsi sollicités pour recevoir l'école de la 2^e chance (qui propose un accompagnement individualisé vers l'emploi pour les jeunes sans qualification, sortis du système scolaire). Une visite a également été proposée aux « passagers » de la Péniche (accueil de jour pour adultes sans domicile).



4.4. L'ASSOCIATION DES AMIS DU MUSÉE

En 2017, l'association s'est dotée de son propre site internet. Présidée par Jacques Convert, elle a développé de nouveaux cycles de conférences, faisant la part belle aux expositions *Le Monde de Fred Deux* et *Los Modernos*. Elle a, par ailleurs, proposé à ses membres une présentation par les conservateurs du musée de leurs départements respectifs. Trente-six conférences ont ainsi été organisées dans l'auditorium du musée, dédiées à ses 1 600 membres.



4.5. PRIVATISATION D'ESPACES

En 2017, le musée a accueilli 57 manifestations :

- 15 mises à disposition de ses espaces à des entreprises, générant ainsi 131 204€ de recettes
- 22 contreparties à un acte de mécénat
- 20 événements, tels que des événements Ville de Lyon, contreparties partenaires presse et communication, parmi lesquels le festival de la Revue et les 20 ans du réseau Adèle.

L'activité liée au développement du musée des Beaux-Arts a réuni 5 372 personnes.

L'auditorium Henri-Focillon a accueilli 65 conférences, à destination notamment des Amis du musée et de l'École du Louvre.

4.6. PROTOCOLE, RELATIONS PUBLIQUES

Dans le cadre de ses relations internationales, le musée a accueilli la soirée de clôture du forum culturel franco-chinois, présidé par Jean-Pierre Raffarin, Ancien Premier ministre, Sénateur, Président de la Fondation Prospective et Innovation, et Chen Zhu, Vice-Président du Comité permanent de l'Assemblée nationale populaire de Chine.

Le musée a en outre reçu les membres participant aux Journées Professionnelles de l'ICOM.

Dans le cadre du programme d'échanges culturels porté par la fondation Cartier pour l'art contemporain, une délégation de conservateurs chinois a été accueillie.

L'inauguration de l'exposition *Los Modernos* a été l'occasion de recevoir son excellence Juan Manuel Gomez Robledo, ambassadeur du Mexique en France, Lidia Camacho, directeur de l'Institut National des Beaux-Arts de Mexico, ainsi qu'une délégation de prêteurs, collectionneurs et professionnels des musées du Mexique.

Les avant-premières et vernissages des expositions ont attiré plus de 1 800 personnes.

5



COMMUNICATION

La fin de l'exposition *Henri Matisse, le laboratoire intérieur* et la mise en valeur des chefs-d'œuvre des collections modernes ont rythmé le début de l'année 2017, enrichie au printemps par la présentation *Édouard Pignon, Ostende (1946-1953)*, dans les collections modernes suite à l'entrée dans les collections d'œuvres de l'artiste par donation. Cette exposition a été l'occasion de mettre en lumière la politique d'acquisition très dynamique du musée et l'enrichissement constant de ses fonds. Dans cette même logique, la donation d'une vingtaine d'œuvres des artistes *Andrée Le Coultre* et *Paul Régnny* a donné lieu à une présentation de leur travail dans les collections modernes.

À l'été 2017, une campagne de communication institutionnelle *Vivre le musée!* a été mise en place. La mise en valeur des collections a été largement poursuivie à l'automne avec la redécouverte du département des Objets d'art et la programmation afférente proposée au public. L'automne a vu une multiplication des présentations dans les collections avec les expositions *Le Monde de Fred Deux* et *Li Xin Lagunes*, suivis de l'exposition-phare *Los Modernos. Dialogues France | Mexique*, qui a conclu l'année 2017.

En 2017, le budget du service communication était de 120 000 € pour la communication institutionnelle, notamment pour promotion des présentations dans les collections *Édouard Pignon, Ostende (1946-1953)*, *Paul Régnny* et *Andrée Le Coultre* et *Le Monde de Fred Deux*. Un budget de communication de 60 000 € a été alloué à l'exposition *Los Modernos*.

Tout au long de l'année, la stratégie de communication globale du musée est structurée sur une association entre deux axes forts : valorisation des collections et de leur enrichissement permanent d'une part, promotion des expositions et de la programmation culturelle et événementielle développée sur la base de leur extraordinaire diversité d'autre part.

Une enquête des publics réalisée en 2016 a permis de développer des axes de travail nouveaux en 2017, pour assurer une meilleure visibilité du musée, une simplification de son image institutionnelle et un accueil amélioré du public. La mise en avant de l'image du musée citoyen a été renforcée en 2017 avec des projets tels que *l'Art de l'inclusion*, pour mettre en avant l'image d'une institution s'adressant activement à tous ses publics.

Au printemps et à l'automne 2017, deux campagnes photographiques ont été lancées, pour une utilisation de visuels toujours renouvelés traduisant au plus près la vie du musée et la diversité de ses visiteurs sur tous les supports (print, en ligne et sur les réseaux sociaux) du musée tout au long de l'année.

Suite à une réflexion écologique et dans un souci d'économie budgétaire, le programme culturel a été diffusé essentiellement en ligne, avec un premier envoi à un fichier restreint à l'automne 2017. Cette stratégie de diffusion des contenus digitale plutôt qu'imprimée est élargie à d'autres supports de communication du musée.

La valorisation numérique des collections constitue en 2017 toujours un axe fort de la stratégie de communication du musée. Une douzaine d'œuvres a été photographiée en gigapixel en 2017 et déclinées en zooms dans les détails d'œuvres, vidéos commentées en français et en anglais, dix vidéos *Art Minute* diffusées en partenariat avec le réseau TCL (transports en commun lyonnais), vidéos montées pour diffusion sur Instagram et Twitter. Des jeux des 7



erreurs ont été développés pour partage sur le site du musée et sur les réseaux sociaux. Le musée compte désormais 41 tableaux en gigapixel sur son site ; il est la seule institution muséale à présenter autant de tableaux en ultra-haute définition à son public.

Un Instameet a été organisé avec une quinzaine de photographes à l'été 2017 pour agréger les influenceurs autour de l'institution et diversifier les regards portés sur le lieu et ses collections. L'année 2017 a vu une augmentation constante de ses communautés sur Instagram, Twitter. Les contenus relatifs au musée pour le site Google Arts and Culture ont été finalisés, en attente de mise en ligne pour partager avec le plus grand nombre les chefs-d'œuvre du musée.

Pour la première fois, des budgets pour des campagnes sponsorisées ont été attribués dans le cadre de l'exposition *Los Modernos* sur les réseaux sociaux pour débrider et faire croître une communauté en stagnation sur Facebook, constituée organiquement dans les années passées, et faire augmenter la communauté de fans sur Instagram.

Un processus de réflexion sur l'éco-système digital du musée et sur ses outils numériques a été engagé fin 2017, avec notamment un accompagnement de conseil du musée par un ambassadeur numérique financé par un programme Facebook en partenariat avec la Région Auvergne Rhône-Alpes. Un travail intense de diagnostic du site du musée a été entrepris avec la société d'analyse et de développement web Novius, dans la perspective d'une refonte souhaitée.

Les projets internationaux tels que l'exposition *Los Modernos*, en collaboration avec le MUNAL (Museo Nacional de Arte) de Mexico ont permis de valoriser le rôle joué par le musée dans le monde et son rayonnement auprès de ses partenaires internationaux.

2017 a permis la mise en avant des œuvres phares des collections prêtées dans le cadre d'expositions nationales et internationales : *Picasso à la plage* à la Collection Peggy Guggenheim de Venise, *Gauguin l'alchimiste* au Grand Palais, le tableau de Corneille de Lyon prêté au Louvre dans l'exposition *François 1^{er} et l'art des Pays-Bas*, entre autres exemples, pour replacer le musée dans un maillage professionnel fort et son réseau artistique et culturel de premier ordre.

5.1. L'ÉDITION DE SUPPORTS DE COMMUNICATION

En 2017, le nombre d'impression de supports de communication a été réduit par souci écologique et budgétaire, en contrepartie le nombre d'envoi digitaux des différents supports institutionnels a augmenté. Parmi les supports édités, deux programmes de saison destinés au grand public peuvent être mentionnés, un programme pédagogique à destination des enseignants, une carte de vœux dont l'objectif est de faire part de la programmation du musée en début d'année, des cartes postales mensuelles thématiques, ainsi qu'une plaquette institutionnelle présentant les différents départements du musée et les collections avec un tirage en version anglaise.



Les tirages et les lieux de diffusions de ces supports étaient les suivants pour l'année 2017 :

- Programmes de saison: 19 000 exemplaires dont 6 400 ex. diffusés par mailing; 2 820 ex. distribués dans les lieux grand public, les grandes entreprises, les lieux culturels et institutionnels et les offices du tourisme à Lyon, Vienne et Villefranche-sur-Saône; 9 750 ex. diffusés au musée en billetterie et par courrier interne.
- Programme pédagogique: 1 150 exemplaires dont 1 050 ex. diffusés par mailing aux contacts enseignants du musée et 100 ex. diffusés au musée en billetterie, par le service culturel et par courrier interne.
- Carte de vœux: 9 400 exemplaires dont 6 900 ex. diffusés par mailing et 2 500 ex. diffusés par les différents services du musée et par courrier interne.
- Cartes postales de communication: 20 000 exemplaires pendant 7 mois dont 15 000 ex. diffusés sur les réseaux culturel et étudiant de Lyon (musées, bibliothèques, universités, cafés, librairies, galeries, MJC, théâtres, cinémas) en priorité dans les 1^{er}, 2^e, 4^e et 5^e arrondissements de Lyon et dans les communes de la Métropole; et 5 000 ex. diffusés au musée en billetterie.
- Plaquette institutionnelle en français: 25 000 exemplaires diffusés sur le réseau tourisme, les lieux grand public, les grandes entreprises, les lieux culturels et institutionnels à Lyon et dans les départements 01, 42, 69, 71, 26, 38, 73, 74.
- Plaquette institutionnelle en anglais: 11 330 exemplaires diffusés à l'office de tourisme de Lyon et à l'aéroport Lyon Saint Exupéry.
- Campagne institutionnelle *Vivre le musée!* été 2017 :
 - Covering façade du musée place des Terreaux, de fin juin à mi-novembre
 - Covering façade Monoprix Cordeliers, du 17 au 31 juillet
 - Cartes postales, juillet et août: 43 620 ex. diffusés sur les réseaux culturel dans les 1^{er}, 2^e, 4^e et 5^e arrondissements de Lyon et dans les communes de la Métropole; et 10 000 ex. diffusés au musée en billetterie
 - Affiches 40 × 60 cm (250 ex.), du 4 au 17 juillet – diffusion dans les 1^{er} et 2^e arrondissements sur le réseau des commerçants de la Presqu'île de Lyon
 - Affiches 40 × 60 cm, 60 × 80 cm et 120 × 176 cm, de fin juin à mi-novembre diffusion au musée
 - Affiches 120 × 176 cm (250 ex.), en juillet / août – réseau JC Decaux - Ville de Lyon

5.2. RELATIONS PRESSE

128 journalistes français et étrangers ont été accueillis dans l'année

29 reportages tv et radio ont été réalisés

298 retombées presse enregistrées sur l'année 2017 pour les expositions temporaires *Henri Matisse, le laboratoire intérieur* et *Los Modernos. Dialogues France | Mexique*.

190 retombées presse pour les expositions *Édouard Pignon, Ostende (1946-1953)*, *Li Xin Lagunes*, *Le Monde de Fred Deux*, les événements proposés dans les collections permanentes et la politique du musée.



Vue de l'exposition *Le Monde de Fred Deux*. © ADAGP, Paris 2018.

Une conférence de presse s'est tenue à Paris en juin 2017 pour présenter l'exposition *Le Monde de Fred Deux* en présence des commissaires de l'exposition. L'exposition a été couverte par de nombreux articles de fonds sur l'artiste, peu connu du grand public jusqu'alors. À côté des relations presse mises en œuvre par le musée, la présentation de la Biennale d'art contemporain, à la même période, a permis l'accueil informel au musée de nombreux journalistes en déplacement à Lyon.

L'équipe du musée a été accueillie à l'Ambassade du Mexique, à Paris, pour une conférence de presse de l'exposition *Los Modernos. Dialogues France | Mexique* le 12 octobre 2017. Les relations presse avec le Mexique ont bénéficié d'un travail collaboratif avec l'Ambassade du Mexique et de l'attention des correspondants mexicains à Paris, qui ont relayé l'information dans les supports mexicains, notamment grâce au travail mené par le musée et l'Ambassade en direction des agences de presse mexicaines.

D'autre part, afin de renforcer le travail mené en direction des supports de presse internationaux, prioritairement hispanophones et anglophones, une assistante relations presse est venue renforcer l'équipe dès le 1^{er} décembre et ce pour deux mois. Le fichier presse international a ainsi été complété de façon notable.

Les supports nationaux ont une fois de plus confirmé leur soutien au musée dans le cadre de partenariats media en accompagnant les grandes expositions programmées dans l'année. Il s'agit de Arte, La Chaîne Histoire, LCI, Le Figaro, Télérama, France Inter, France 3 Rhône-Alpes et Le Progrès.

5.3. DÉVELOPPEMENT NUMÉRIQUE

La politique numérique du musée renforce sa présence en ligne :

- Contenu toujours actualisé, et promotion de son actualité culturelle sur le site web
- Animation de ses réseaux sociaux : mise en avant des collections permanentes, des expositions et des activités culturelles dans leur ensemble avec une intensité adaptée selon l'événement et son enjeu.

L'année 2017 a été celle de nombreux projets dont :

- La mise en avant d'une application numérique pour enfants et famille, conçue par les étudiants de l'École Émile Cohl, proposée au public sur un livret-jeu papier et tablette.
- La numérisation de 11 nouveaux tableaux en gigapixels, permettant de visualiser des détails des œuvres d'art d'une finesse exceptionnelle (41 tableaux au total disponibles sur le site internet).
- Cette numérisation a été l'opportunité de créer 4 nouveaux jeux des 7 erreurs (Brueghel, Monet, Blanche, Vrancx).
- L'intégration des contenus du musée au site Google Arts and Culture fait suite à la signature d'une convention avec Google en 2015. Concrétisation technique du projet qui devait être mis en ligne en novembre 2017 et qui a été reporté à 2018.
- La mise en ligne de la base de données des collections sur un site internet dédié en novembre 2017 (5000 notices d'œuvres) : www.collections.mba-lyon.fr

QUELQUES CHIFFRES

Le site internet du musée

Le site internet du musée permet d'informer les internautes sur la programmation culturelle en ligne : **413 000 visiteurs en 2017** (408 570 visiteurs en 2016).

Statistiques de visite du site :

- 3,5 pages vues par visite
- 71 % de nouvelles visites
- 82 % de français
- 7,7 % d'anglophones (langue anglaise)
- 47,6 % des connexions se fait en mobilité : depuis un smartphone ou une tablette (30 % en 2016).

Le site de billetterie en ligne du musée

- 69 375 utilisateurs 103 000 sessions pour 418 600 pages vues, soit 8 600 achats/mois ; 4 pages/sessions).
- 3 mn par sessions ;
66 % de nouvelles visites.
(En 2016 : 41 000 utilisateurs, 57 500 sessions pour 209 400 pages vues, soit 3 500 achats/mois ; 3,65 pages/sessions).

Le musée sur les réseaux sociaux

- Facebook : 247 691 fans
- Twitter : 24 272 followers
- Instagram : 9 100 abonnés (4 000 abonnés en 2016 ; 800 en 2015)
- Pinterest : 1 000 abonnés
- Youtube : 95 vidéos en ligne :
209 000 vues (2016 : 174 000 vues)

Newsletter

- 19 115 nouveaux abonnés en 2017
- 35 newsletters et emails événementiels ont été envoyés.
- 930 000 ouvertures d'emails (510 000 en 2016)
- 53 000 clics sur les liens contenus dans les newsletters
- Désabonnement : 2 600 (soit 0,18 % : très bonne adéquation entre les envois du musée et ses publics)

6



RESSOURCES HUMAINES

6.1. PERSONNEL ET ÉVOLUTION DE L'ÉQUIPE

6.1.1. LES EMPLOIS PERMANENTS

Au 31/12/2017, les effectifs du musée sont constitués de 118 ETC (Equivalents temps complet). Par rapport à 2016, comme annoncé, un poste d'agent d'entretien a été supprimé.

2 postes étaient vacants au 31/12/2016 :

- 1 poste de bibliothécaire dont les missions ont évolué en chargé des collections et qui est en cours de recrutement
- 1 poste d'agent d'accueil et de surveillance

3 dossiers ont été présentés en CT (Comité Technique) en 2017 :

- l'un pour modifier le temps de travail de deux postes de médiateurs (passage du temps de travail de 50 % à 100 %) suite à la vacance d'un poste de médiateur.
- un autre pour l'évolution du poste de bibliothécaire en chargé de collections dédié au cabinet d'art graphique et au suivi des donations auprès du directeur du musée.
- et enfin, le dernier a concerné l'évolution du poste d'électricien-éclairagiste initialement sur un grade d'adjoint technique vers un grade d'agent de maîtrise. Ce poste est maintenant rattaché au service de la GTB. L'électricien-éclairagiste encadre un agent de maintenance affecté auparavant à l'atelier.

6 départs en 2017 :

- deux départs en retraite et un décès (agents d'accueil et de surveillance)
- une mutation interne à la Ville de Lyon (régisseur de recettes)
- deux disponibilités pour convenance personnelle (assistant du service développement et un agent d'accueil et de surveillance)

7 recrutements sur postes permanents en 2017 :

- 4 agents d'accueil et de surveillance
- 1 régisseur de recettes
- 1 aide-menuisier (sur poste vacant en 2016)
- 1 assistant du service développement

» Voir annexe 13 : organigramme, p. 56



6.1.2. LES EMPLOIS NON PERMANENTS

Les agents non permanents sont des CAE (contrats d'accompagnement dans l'emploi) et des agents recrutés pour renforcer les équipes pendant les expositions ou les périodes de congés, les week-ends et les soirées ou sur des remplacements de congés maladie ou de maternité ou pour compléter des agents permanents travaillant à temps partiel (CTP). Pour 2017, on compte :

- 2 personnes en CAE ont été employées toute l'année pour travailler sur la mise en ligne et le récolement des collections. 27,5 mois en complément de temps partiel
- 105 mois d'agents non titulaires en renfort
- 28,2 mois en remplacement de congés maladie ou de maternité
- 24 mois d'agents en CTP (à 90 %).

6.1.3. HEURES SUPPLÉMENTAIRES

2 059 heures supplémentaires ont été effectuées en 2017.

Ces heures sont effectuées lors des ouvertures exceptionnelles du musée (nocturnes, soirées) et pour pallier aux absences des agents de la GTB assurant une présence de deux agents 24h/24h. Cette année le nombre d'heures est important du fait de l'absence de longue durée suite à un accident de trajet d'un agent du PC sécurité.

6.1.4. MASSE SALARIALE

La masse salariale totale chargée du musée est de 5 663 790 € (inclus la masse salariale des CAE et CTP) pour l'année 2017. La masse salariale des agents sur emploi non permanent s'élève à 520 918 €. Le budget de la masse salariale n'est pas inclus dans le budget du musée. Il est supporté par le budget RH de la Ville de Lyon.

6.2. FAITS MARQUANTS

6.2.1. VESTIAIRE AUTONOME

Dans la zone accueil des collections permanentes, suite à des réflexions menées au sein du service accueil et surveillance et en lien avec d'autres services du musée (atelier, service sécurité, service développement) un vestiaire autonome, avec une cinquantaine de casiers sécurisés ont été mis à disposition des visiteurs.

Un travail de réflexion mené en commun entre les équipes du service accueil et surveillance et l'atelier a abouti à la réalisation en interne par l'atelier des vestiaires autonomes. Cela a permis d'augmenter la capacité des vestiaires, d'augmenter le confort des visiteurs et leur donner de l'autonomie. Cela contribue aussi d'améliorer les conditions de travail des agents d'accueil et de surveillance en diminuant de façon substantielle la manipulation des bagages lourds et encombrants. Les bagages sont examinés par le vigile dès l'entrée du cloître et les visiteurs peuvent les ranger dans des casiers autonomes de taille suffisante.

6.2.2. PROMOTION DES AUDIOGUIDES

Afin de mieux informer les publics sur les outils d'aide à la visite une petite banque permettant la promotion des audioguides a été mise en place à l'entrée de l'exposition temporaire. Une autre a été placée à côté de la billetterie des collections permanentes ; elle permet aussi de faire la promotion du jeu sur tablette *Le bestiaire*. L'aménagement de ce nouveau point d'information et de promotion doit continuer sur l'année 2018.

La mise en place de ces deux banques a permis une augmentation nette de la vente des audioguides et une augmentation de la satisfaction du public en ce qui concerne le premier accueil.

6.2.3. MEILLEURE CONNAISSANCE DES COLLECTIONS POUR L'ENSEMBLE DU PERSONNEL DU MUSÉE

Au cours de cette année, les conservateurs ont été mobilisés pour des moments de découverte de leurs collections destinés à l'ensemble de personnel. Les rendez-vous ont été organisés le vendredi matin de 9h30 à 10h30, ceci pour permettre à l'ensemble du personnel d'avoir une meilleure connaissance du musée et que les agents en contact direct avec les visiteurs soient plus à l'aise pour leur donner des renseignements. Une dizaine de séances ont ainsi été organisées.

6.3. FORMATION

L'ensemble du personnel du musée a bénéficié de **287 jours** de formation.

Les formations obligatoires liées à la sécurité des personnes et des œuvres représentent un volume de 20 jours.

La Direction a poursuivi cette année l'axe de formations développant des connaissances et compétences dans le domaine de l'accueil du public :

- 50 personnes du service accueil et surveillance et accueil administratif ont ainsi bénéficié d'une formation à l'accueil physique des visiteurs.
- 20 personnes de différents services ont bénéficié d'une formation pour améliorer leur pratique de l'anglais.
- 7 personnes ont bénéficié d'une formation d'intégration dans la fonction publique territoriale suite à leur recrutement et les formations pour préparer les concours de la fonction publique territoriale ont été encouragées, comme chaque année, afin de favoriser la mobilité du personnel.

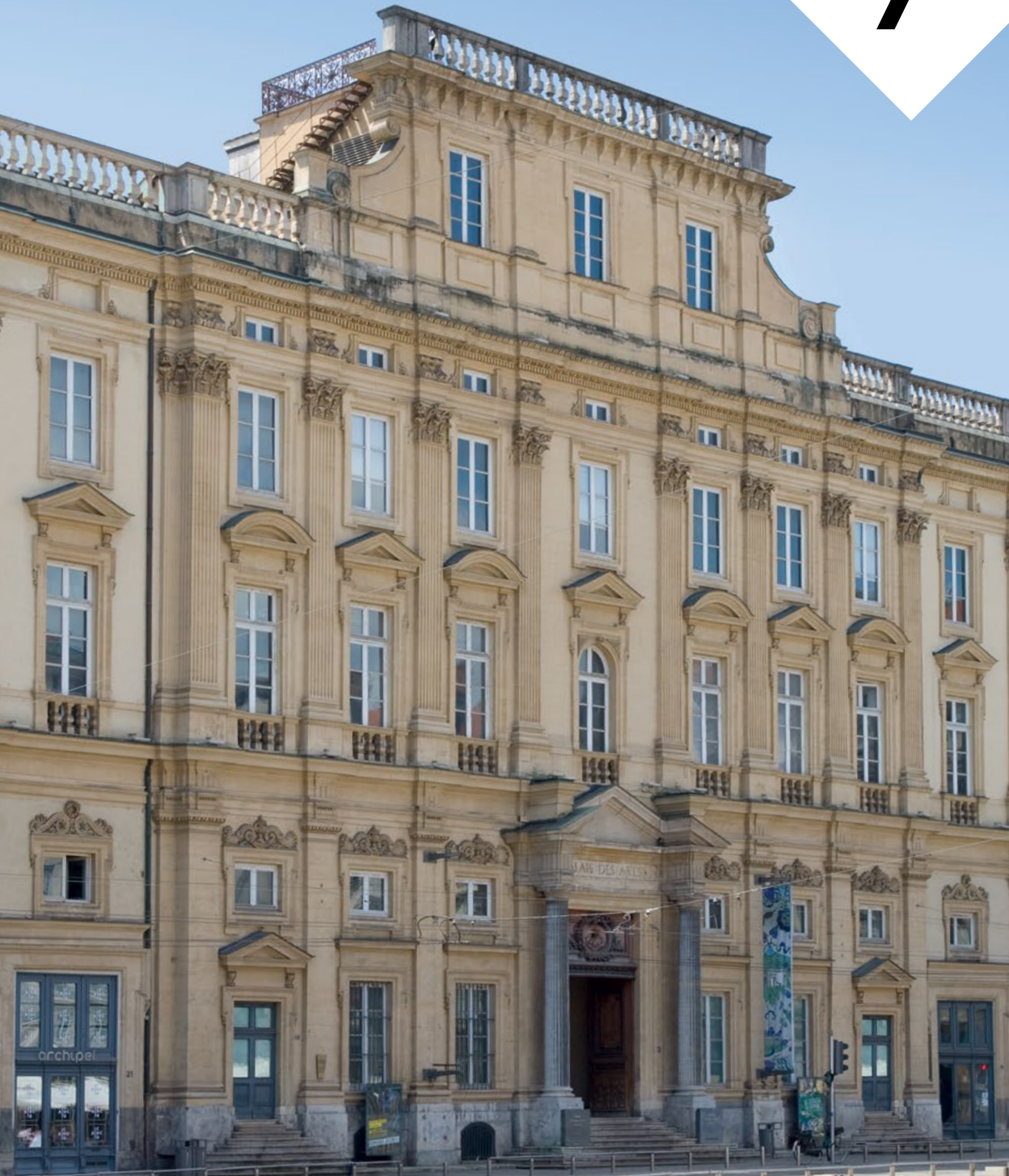
6.4. ACCUEIL DE STAGIAIRES

En 2017, 43 stagiaires ont été accueillis au sein du musée. Différents services du musée ont accueilli un ou plusieurs stagiaires sur une durée allant de 3 jours à 5 mois, et ont pu ainsi faire partager leur expérience et transmettre leur savoir-faire aux élèves et étudiants, leur donnant ainsi une expérience valorisante.

Les 43 stages se répartissent dans les catégories suivantes :

- **8 stages d'observation**, permettant aux collégiens de découvrir pour la première fois le monde du travail.
- **19 stages de découverte professionnelle (niveau CAP et BAC PRO)** au sein du service sécurité (18) et du service accueil (1).
- **11 stages pour les étudiants de l'enseignement supérieur parmi lesquels :**
 - 3 stages rémunérés (supérieurs à 2 mois) pour une durée totale de 11 mois ont été affectés au service communication, au service culturel et à la bibliothèque/documentation.
 - 1 **stage d'immersion professionnelle** pour un agent d'une autre direction de la Ville de Lyon en démarche de mobilité.
 - 4 **stages de personnes accompagnées par Pôle Emploi** dans le cadre de leur recherche d'emploi.

7



BÂTIMENT ET SÉCURITÉ

7.1. AMÉNAGEMENTS ET AMÉLIORATIONS

Les travaux suivants commencés en 2016 ont été achevés en 2017 :

- remplacement du système d'alarme intrusion
- réalisation de deux nouveaux puits d'exhaure dans la cour de l'établissement destinés à la production de chauffage/climatisation
- exploitation du système de comptage de personnes

En outre, les travaux d'amélioration suivants ont été réalisés :

- installation d'un système de chauffage dans la salle du médaillier
- rénovation des peintures murales de la salle du restaurant - salon de thé
- rénovation de la surface en enrobés de la cour

Le remplacement de l'éclairage de sécurité a été poursuivi dans les locaux techniques (45 blocs remplacés en 2017). En vue du pilotage des installations techniques, le remplacement du logiciel de supervision et de certains automates a débuté en fin d'année.

Les projecteurs de l'espace d'exposition temporaire ont été remplacés par des projecteurs à LED dans la continuité des projecteurs déjà remplacés (160 projecteurs acquis en 2017).

La gestion affinée des éclairages et du matériel de chauffage/climatisation a permis pour la cinquième année consécutive de diminuer les consommations énergétiques du bâtiment : - 45 % pour le gaz par rapport à l'année 2016, - 3 % pour l'électricité par rapport à l'année 2016.

7.2. SÉCURITÉ DES PERSONNES

Le contrôle des accès au musée avec un filtrage et un contrôle visuel des sacs s'est poursuivi en 2017. Plusieurs sessions de formation sur l'évacuation du bâtiment et destinées au personnel du musée se sont déroulées en 2017.

Les interventions pour assistance à personnes sont au nombre de 13 en 2017.

4 cas ont nécessité une intervention des services de secours. Ces interventions ont eu lieu principalement pour des cas de malaise de visiteurs ou de chutes.

8



BILAN FINANCIER

8.1. LES RECETTES

8.1.1. LES RECETTES DE FONCTIONNEMENT

2017 est une année record en terme de billetterie du fait de la très forte fréquentation des expositions et collections, d'une activité importante pour le service culturel et pour l'activité de mise à disposition d'espace ainsi que des redevances pour les concessions élevées.

De plus un tarif particulier de 13 €/7 € a été mis en place pour l'exposition *Matisse, le laboratoire intérieur*, et de 12 €/7 € pour l'exposition *Los Modernos*.

Le total des recettes de fonctionnement enregistrées par le musée en 2017 s'élève à **2 314 645 €**, soit une augmentation de 17,3 % par rapport à 2016.

LES RECETTES DE LA BILLETTERIE

La fréquentation des collections et la vente de cartes (musées et culture) ont généré des recettes à hauteur de **793 616 €** et la fréquentation des expositions a généré des recettes à hauteur de **1 008 123 €**, soit un total de **1 801 739 €**.

La Carte Musées s'est vendue en 2017 à **6 660** exemplaires aux billetteries et en vente en ligne du musée des Beaux-Arts et **255** cartes gratuites ont été délivrées. **1 315 Cartes Culture** ont été vendues au musée sur l'année 2017 et **2027** Cartes Culture gratuites ont été délivrées. **121** Lyon City Cards (carte touristique proposée par l'Office de tourisme de Lyon, mise en vente dans les musées lyonnais en cours d'année 2015) ont été vendues au musée. La vente de l'ensemble de ces cartes a généré une recette de **174 368 €**.

LES RECETTES DES ACTIVITÉS DU SERVICE CULTUREL

En 2017, les activités culturelles proposées par le musée (visites, ateliers etc.) ont généré un chiffre d'affaire de **136 120 €**.

Les audioguides à 1 € ont été pratiqués toute l'année. La recette totale générée avec la location des audioguides dans les collections et expositions s'élève à 32 221 €.

RECETTES DE MÉCÉNAT

Elles s'élèvent à **128 000 €**

RECETTES DE MISE À DISPOSITION D'ESPACES

Sur les ressources obtenues en 2017 par la location d'espaces, 131 240 € de recettes ont été titrés.

SUBVENTIONS DE FONCTIONNEMENT

- Subvention DRAC pour l'exposition *Los Modernos*: 15 000 €
- Fonds européens dernier versement pour l'exposition *Autoportraits. De Rembrandt au selfie* présentée du 26 mars au 26 juin 2016: 15 000 €.

RECETTES ISSUES DES CONCESSIONS

Le musée accueille deux concessions: le restaurant-salon de thé *Les Terrasses Saint-Pierre*, et la librairie-boutique de la Réunion des musées nationaux (RMN – Grand Palais).

L'année 2017 a été la seconde année complète pour le nouveau gestionnaire du café restaurant. La redevance sur chiffre d'affaire étant versée sur l'année N-1, il s'agit donc de la redevance des 3 mois d'exploitation de 2015 et l'ensemble de l'année 2016. La redevance totale d'élève à 52 797 € déclinés comme suit:

- partis fixes: 6 000 €
- fluides: 4 343 €
- redevance sur le CA 2015/2016: 42 454 €

La redevance de la librairie a augmenté par rapport à 2016 pour un total de 25 465 €

Les redevances dues par ces deux concessionnaires ont rapporté **78 262 €** en 2017.

RECETTES SERVICE IMAGES

9 284 € de recettes proviennent de la vente de fichiers numériques par le Service images du musée.

» Voir annexe 14: recettes p.57

8.1.2. LES RECETTES D'INVESTISSEMENT

Le FRAM s'est engagé à collaborer à hauteur de **21 000 €**.



8.2. LES DÉPENSES

Les dépenses sont constituées des dépenses d'investissement et de fonctionnement.

8.2.1. DÉPENSES DE FONCTIONNEMENT 2017

Le budget de fonctionnement du musée ne contient pas les fluides, ni les travaux du propriétaire (gérés par la Direction Générale Immobilier et Travaux de la Ville), ni la masse salariale (gérée par la Direction Générale des Ressources Humaines de la Ville). Il s'élève pour 2017 à **1 909 006 €**.

DÉPENSES INSTITUTIONNELLES : 560 968 €

Ces dépenses comprennent les dépenses administratives (incluant les frais de convivialité), l'entretien du bâtiment, la communication institutionnelle (hors expositions), les fournitures pour l'atelier, la bibliothèque, la documentation, la photothèque ainsi que le service mécénat.

MISE EN VALEUR DES COLLECTIONS : 282 211 €

Ces dépenses incluent pour 2017 les coûts liés aux accrochages *Édouard Pignon Ostende (1946-1953)* et *Le Monde de Fred Deux*.

Ainsi que l'édition du catalogue raisonné des sculptures.

SERVICE CULTUREL : 118 574 €

Ces dépenses couvrent les frais permettant la réalisation des différents événements de l'année : nocturnes, créations musicales et dansées, visites thématiques, etc. ainsi que la réalisation des différents outils d'aide à la visite : fiches de salle, audioguides, parcours thématiques, etc. L'étude des publics s'élevant à 12 960 € est inclus dans ces dépenses.



EXPOSITIONS : 947 253 €

Ces dépenses incluent les frais de transport (retour des œuvres) et d'assurances de l'exposition *Henri Matisse, le laboratoire intérieur* ainsi que les coûts de l'exposition *Los Modernos*, hors les frais engagés sur 2018 (essentiellement frais du transport retour, assurances etc.).

8.2.2. DÉPENSES D'INVESTISSEMENT 2017

Les dépenses d'investissement liées aux acquisitions et à la restauration d'œuvres du musée sont traitées dans les parties I.I.1. et I.I.2.

Les dépenses d'investissement n'incluent ici que le petit équipement.

Elles s'élèvent à 18 777 € réservées à l'achat de mobilier de rangement pour le département des objets d'arts, du matériel de sécurisation des œuvres et du petit matériel pour l'atelier et le service accueil et surveillance.

ANNEXES

ANNEXE I : DONS, ACHATS, DÉPÔTS D'ŒUVRES

DONS 2017

ARTISTE	ŒUVRE	ANNÉE	TECHNIQUE ET DIMENSIONS	DONATEUR
BOREL, Paul	Ensemble de 516 dessins	xix ^e siècle		Association Centre hospitalier Saint-Joseph Saint-Luc
CORNELL, Joseph	<i>Hôtel Andromeda</i>	1954	Bois, acrylique, métal, papier collé, coquillage et verre, 46,3 × 31,7 × 8,8 cm	Cercle Poussin
DANTZELL, Joseph	<i>Médaille de la Société des amis des arts de Lyon</i>	1849	Argent, 8,1 cm	Association des amis du musée
JANMOT, Louis	<i>Étude de jeune femme drapée de dos, avec reprise du bras droit tenant des fleurs. Au verso, croquis d'une figure masculine ramenant son bras droit vers son visage</i>	début des années 1860?	Pierre noire, estompe et rehauts de craie blanche sur papier, 38,9 × 24,1 cm	Alice Goldet
LACHIEZE-REY, Henri	<i>Joueurs de cartes</i>	1968	Huile sur toile, 130 × 162 cm	Mélanie et Grégoria Lachieze-Rey
LERAT, Jacqueline	<i>Boule protégée</i>	vers 1987	Grès chamotté	Claire et Jean-François Lerat
LERAT, Jacqueline	<i>Trois pouces</i>	vers 2000	Grès chamotté, engobe, émaux, 31 × 25 × 11 cm	Claire et Jean-François Lerat
LERAT, Jacqueline et Jean	<i>Bouquetière</i>	vers 1960-1970	Grès, émail à la cendre, 16 × 8 × 7 cm	Claire et Jean-François Lerat
LERAT, Jacqueline et Jean	<i>Bouquetière</i>	vers 1960-1970	Grès, émail à la cendre, 17,5 × 6,8 × 4 cm	Claire et Jean-François Lerat
LERAT, Jacqueline et Jean	<i>Bouquetière</i>	vers 1960-1970	Grès, émail à la cendre, 16 × 7,3 × 5,5 cm	Claire et Jean-François Lerat
LERAT, Jean	<i>Trois tomates</i>	vers 1970	Grès émaillé, 14 × 8 × 8 cm	Claire et Jean-François Lerat
LERAT, Jean	<i>Paysage noir</i>	vers 1965	Grès, engobe noire, engobe blanche, 10 × 39,5 × 36,5 cm	Claire et Jean-François Lerat
LERAT, Jean	<i>Théière</i>	vers 1950-1960	Grès, engobe, 11 × 15 × 14 cm	Claire et Jean-François Lerat
LERAT, Jean	<i>Tasse carton</i>	vers 1950-1960	Grès pyrite émaillé	Claire et Jean-François Lerat
LERAT, Jean	<i>Soupière</i>	vers 1960	Grès pyrité, émail, cuisson au sel, 18 × 25 × 21 cm	Claire et Jean-François Lerat
LERAT, Jean	<i>Soupière</i>	vers 1955-1960	Grès pyrité, émail à la cendre, 16 × 31 × 23 cm	Claire et Jean-François Lerat
LERAT, Jean	<i>Crête dentelée</i>		Grès chamotté, engobe, 22 × 22,5 × 8,5 cm	Claire et Jean-François Lerat
LERAT, Jean	<i>Sculpture</i>	vers 1960	Grès chamotté, engobe, 60 × 50 × 20 cm	Claire et Jean-François Lerat
LERAT, Jean	<i>Sculpture anthropomorphe</i>		Grès chamotté, 34 × 25 × 23 cm	Claire et Jean-François Lerat
MONTHEILLET, Pierre	<i>Sans titre</i>	1947	Huile sur toile, 61,5 × 50 cm	Franck Montheillet
MONTHEILLET, Pierre	<i>Sans titre</i>	1947	Huile sur toile, 54 × 65 cm	Franck Montheillet

MONTHEILLET, Pierre	<i>Les Arbres en hiver</i>	1949	Huile sur toile, 65 × 92 cm	Franck Montheillet
MONTHEILLET, Pierre	<i>Sans titre</i>	1949	Huile sur toile, 85 × 100 cm	Franck Montheillet
MONTHEILLET, Pierre	<i>Paysage bleu</i>	1952	Huile sur toile, 96 × 141 cm	Franck Montheillet
MONTHEILLET, Pierre	<i>Les Bords de l'Ain</i>	1956	Huile sur toile, 130 × 162,5 cm	Franck Montheillet
MONTHEILLET, Pierre	<i>Sans titre</i>	vers 1970-1980	Huile sur toile, 130 × 162 cm	Franck Montheillet
MONTHEILLET, Pierre	<i>Sans titre</i>	vers 1949-1950	Encre, lavis et gouache sur papier, 49 × 64 cm	Franck Montheillet
MONTHEILLET, Pierre	<i>Sans titre</i>	1949	Encre, lavis et gouache sur papier, 48 × 63 cm	Franck Montheillet
MONTHEILLET, Pierre	<i>Sans titre</i>	vers 1950	Encre, lavis et gouache sur papier, 48 × 63 cm	Franck Montheillet
MONTHEILLET, Pierre	<i>Sans titre</i>	1950	Encre, lavis et gouache sur papier, 48 × 63 cm	Franck Montheillet
MONTHEILLET, Pierre	<i>Sans titre</i>	1949	Pastel et gouache sur papier, 49,5 × 61 cm	Franck Montheillet
MONTHEILLET, Pierre	<i>Sans titre</i>	1949	Encre, lavis et gouache sur papier, 48 × 61 cm	Franck Montheillet
MONTHEILLET, Pierre	<i>Sans titre</i>	vers 1950	Encre, lavis, aquarelle et gouache sur papier, 48,5 × 64 cm	Franck Montheillet
MONTHEILLET, Pierre	<i>Sans titre</i>	1947	Encre, lavis, aquarelle et gouache sur papier, 48 × 63 cm	Franck Montheillet
MONTHEILLET, Pierre	<i>Sans titre</i>	vers 1948-1950	Monotype, 48,5 × 63,5 cm	Franck Montheillet
MONTHEILLET, Pierre	<i>Sans titre</i>	vers 1948-1950	Monotype, 46,5 × 62,5 cm	Franck Montheillet
MONTHEILLET, Pierre	<i>Sans titre</i>	1946	Monotype, 31 × 38,5 cm	Franck Montheillet
MONTHEILLET, Pierre	<i>Sans titre</i>	vers 1948-1950	Monotype, 31 × 37,5 cm	Franck Montheillet
MONTHEILLET, Pierre	<i>Sans titre</i>	vers 1948-1950	Monotype, 31 × 37,5 cm	Franck Montheillet
MONTHEILLET, Pierre	<i>Sans titre</i>	1950	Monotype, 32,5 × 50 cm	Franck Montheillet
MONTHEILLET, Pierre	<i>Sans titre</i>	1948	Monotype, 41,5 × 31 cm	Franck Montheillet
MONTHEILLET, Pierre	<i>Sans titre</i>	1948	Monotype, 41,5 × 31 cm	Franck Montheillet
MONTHEILLET, Pierre	<i>Sans titre</i>	vers 1947-1950	Gravure à la cire, encres noire et rouge, 25,5 × 31 cm	Franck Montheillet
MONTHEILLET, Pierre	<i>Sans titre</i>	vers 1947-1950	Gravure à la cire, encre noire et lavis bleu, 27,5 × 23,5 cm	Franck Montheillet
MONTHEILLET, Pierre	<i>Sans titre</i>	vers 1947-1950	Gravure à la cire, 27,5 × 23,5 cm	Franck Montheillet
PIGNON, Edouard	<i>Ostende blanc</i>	1948	Huile sur toile, 140 × 195 cm	Nicolas Pignon
PIGNON, Edouard	<i>Le Grand Ostende I</i>	1952-1953	Gouache et huile sur papier maroufflé sur toile, 224 × 281 cm	Nicolas Pignon
PIGNON, Edouard	<i>L'olivier noir</i>	1952	Huile sur toile, 115 × 146 cm	Nicolas Pignon
REVOIL, Pierre	<i>Portrait de Raphaël</i>	vers 1810	Plume et encre brune sur papier, 23,8 × 19 cm	Galerie La Nouvelle Athènes
REVOIL, Pierre (attribué à)	<i>Clotilde de Surville composant ses Verselets à son premier-né</i>	vers 1804-1805	Pierre noire, fusain, estompe et craie blanche sur papier brun, 30 × 24,6 cm	Olivier Scherberich

RICHARD, Fleury	<i>Voyageurs dépouillés dans une galerie de l'amphithéâtre de Nîmes</i>	1825	Plume, encre brune, lavis noir, gris et brun et rehauts de gouache blanche sur papier, 20,5 × 15 cm	Patrice Béghain
TÖPFFER, Wolfgang Adam	<i>Les Conscrits</i>	vers 1814	Eau-forte, premier état, 24,3 × 29,2 cm	Don anonyme
TÖPFFER, Wolfgang Adam	<i>Le Savetier</i>	1817	Eau-forte, premier état, 25,6 × 31,3 cm	Don anonyme
TÖPFFER, Wolfgang Adam	<i>Les Adorateurs de la fortune</i>	1817	Eau-forte, 24,8 × 33,9 cm	Don anonyme
TÖPFFER, Wolfgang Adam	<i>Le Receveur</i>	1817	Eau-forte, premier état, 20,5 × 25,1 cm	Don anonyme
TÖPFFER, Wolfgang Adam	<i>Sur la treille</i>	1817	Eau-forte, 28,2 × 22,7 cm	Don anonyme
TÖPFFER, Wolfgang Adam	<i>Le Syndic de la garde</i>	1817	Eau-forte, 28,2 × 22,7 cm	Don anonyme

ACHATS 2017

ARTISTE	ŒUVRE	ANNÉE	TECHNIQUE ET DIMENSIONS	
FRENET, Jean-Baptiste	<i>Autoportrait en saint Augustin</i>	vers 1858	Huile, pastel, gouache, fusain et crayon graphite sur carton, 73,5 × 51,5 cm	Achat avec le concours de l'État et de la région Auvergne-Rhône-Alpes dans le cadre du FRAM
FRENET, Jean-Baptiste	<i>Jeune femme assise, la Mélancolie</i>	vers 1845	Huile, pastel, gouache et fusain sur carton marouflé sur toile, 80 × 52 cm	Achat avec le concours de l'État et de la région Auvergne-Rhône-Alpes dans le cadre du FRAM
FRENET, Jean-Baptiste	<i>Nu féminin, étude pour le martyr de sainte Agathe</i>	vers 1842	Huile sur tracé au crayon graphite sur carton collé sur bois, 50 × 34,5 cm	Achat avec le concours de l'État et de la région Auvergne-Rhône-Alpes dans le cadre du FRAM
LAVERGNE, Claudius	<i>Autoportrait en sonneur de cor</i>	vers 1835	Huile sur toile, 53,5 × 64,5 cm	Achat avec le concours de l'État et de la région Auvergne-Rhône-Alpes dans le cadre du FRAM
REVOIL, Pierre	<i>Diane de Poitiers et Henri II</i>	vers 1827	Crayon graphite, plume, encre noire et lavis gris sur papier, 24,2 × 19 cm	
RICHARD, Fleury	<i>Blanche Bazu et Pierre le Long</i>	1825	Crayon graphite, plume, encre brune, lavis brun et rehauts de gouache blanche sur papier, 23,5 × 20 cm	

DÉPOTS 2017

ARTISTE	ŒUVRE	ANNÉE	TECHNIQUE ET DIMENSIONS	DÉPOSANT
BOOS, Emmanuel	<i>Tambour</i>		Porcelaine, couverte céladon	Denise et Michel Meynet
CHAMPY, Claude	<i>Bol</i>		Grès émaillé	Denise et Michel Meynet
CHAMPY, Claude	<i>Bol</i>	2012	Grès émaillé	Denise et Michel Meynet
CHAMPY, Claude	<i>Théière</i>		Grès émaillé	Denise et Michel Meynet
CULOT, Pierre	<i>Vase</i>	1970	Grès monté à la plaque, col tourné	Denise et Michel Meynet
DEBLANDER, Robert	<i>Bouteille</i>	vers 1968	Grès pyrité	Denise et Michel Meynet
DUROSELLE, Xavier	<i>Grande coupe</i>		Porcelaine, couverte céladon	Denise et Michel Meynet
DUROSELLE, Xavier	<i>Pot couvert</i>		Porcelaine	Denise et Michel Meynet

DUROSELLE, Xavier	Bol		Porcelaine	Denise et Michel Meynet
FOUILHOUX, Jean-François	Bol		Grès sculpté et émaillé	Denise et Michel Meynet
FOUILHOUX, Jean-François	Bol		Grès sculpté et émaillé	Denise et Michel Meynet
FOUILHOUX, Jean-François	Bol		Grès sculpté et émaillé	Denise et Michel Meynet
GARDELLE, Michel	Stèle		Argile engobée	Denise et Michel Meynet
GERARD, Jean-Nicolas	Plat carré		Terre vernissée	Denise et Michel Meynet
GIREL, Jean	Pot couvert orné de cinq perdrix		Porcelaine	Denise et Michel Meynet
GIREL, Jean	Vase aux pics épeiches	2013	Porcelaine	Denise et Michel Meynet
JOHANNES, Peter	Pot couvert		Grès	Denise et Michel Meynet
KJAERGAARD, Ann	Pichet		Grès émaillé	Denise et Michel Meynet
LAMBERCY, Philippe	Vase sur socle		Grès émaillé	Denise et Michel Meynet
MATHIEU, Georges	Opalence	1948	Huile sur toile, 81 x 65,5 cm	Musée national d'art moderne
MONTMOLLIN, Daniel de	Bouteille		Grès	Denise et Michel Meynet
PENICAUD, Brigitte	Plat Hiver à Xalapa		Grès, engobe de porcelaine	Denise et Michel Meynet
ROUSSEAU, Hervé	Caisse n°14		Grès	Denise et Michel Meynet
ROUSSEAU, Hervé	Bol		Grès émaillé	Denise et Michel Meynet
ROUSSEAU, Hervé	Bol	2014	Grès émaillé	Denise et Michel Meynet
VIOT, Jean-Pierre	Boîte-paysage	2006	Faïence	Denise et Michel Meynet
VIOT, Jean-Pierre	Tulipe	2015	Porcelaine	Denise et Michel Meynet
VIOT, Jean-Pierre	Tulipe		Porcelaine	Denise et Michel Meynet
VIOT, Jean-Pierre	Tulipe	2006	Porcelaine	Denise et Michel Meynet
VIOT, Jean-Pierre	Tulipe	2014	Porcelaine	Denise et Michel Meynet
VIOT, Jean-Pierre	Tulipe	2013	Porcelaine	Denise et Michel Meynet
VIOT, Jean-Pierre	Tulipe	2013	Porcelaine	Denise et Michel Meynet
VIROT, Camille	Urne avec personnage lega	vers 1985	Raku	Denise et Michel Meynet
VIROT, Camille	Urne enchâssée avec personnage lega	1984	Raku	Denise et Michel Meynet
VIROT, Camille	Urne enchâssée	vers 1985	Raku	Denise et Michel Meynet
VIROT, Camille	Bol double		Raku avec application de chaux	Denise et Michel Meynet
VIROT, Camille	Bol		Raku noir	Denise et Michel Meynet
VIROT, Camille	Bol		Raku	Denise et Michel Meynet
VIROT, Camille	Bol échantillon		Raku	Denise et Michel Meynet

ANNEXE 2 : PRÊTS D'ŒUVRES

PAYS	VILLE	INSTITUTION	EXPOSITION	DATES	NOMBRE D'ŒUVRES
2016-2017					
Allemagne	Francfort	Städelmuseum	<i>Holy night: the Christmas season and its imagery</i>	12 octobre 2016 - 29 janvier 2017	1
Allemagne	Stuttgart	Staatsgalerie	<i>Francis Bacon: Invisible rooms</i>	7 octobre 2016 - 8 janvier 2017	1
Chine	Shanghai	Shanghai Exhibition Center	<i>Masterpieces from the Centre Pompidou</i>	7 octobre 2016 - 15 janvier 2017	1
Danemark	Copenhague	Statens Museum for Kunst	<i>Auguste Rodin's drawings and watercolour</i>	23 septembre 2016 - 15 janvier 2017	1
Espagne	Barcelone	CaixaForum	<i>Cinéma et peinture, 120 années d'échanges</i>	13 décembre 2016 - 26 mars 2017	1
Espagne	Barcelone	Museu nacional d'art de Catalunya	<i>Picasso et l'art roman</i>	17 novembre 2016 - 19 février 2017	1
Espagne	Madrid	Museo Thyssen-Bornemisza	<i>La caresse de Renoir: sens tactile et intimité</i>	8 octobre 2016 - 22 janvier 2017	1
États-Unis	Houston	Museum of Fine Arts	<i>Degas, a new vision</i>	14 octobre 2016 - 8 janvier 2017	2
États-Unis	New-York	Jewish Museum	<i>Pierre Chareau</i>	4 novembre 2016 - 26 mars 2017	1
France	Bordeaux	Musée des Beaux-Arts	<i>La nature silencieuse. Paysages d'Odilon Redon</i>	9 décembre 2016 - 27 mars 2017	2
France	Ecully	Centre culturel	<i>Tony Tollet, l'émotion intemporelle</i>	21 novembre 2016 - 3 janvier 2017	1
France	Lyon	Musée Gallo-Romain	<i>Archéo-Terra</i>	12 juillet 2016 - 8 janvier 2017	1
France	Lyon	Musée de Fourvière	<i>Albert Gleizes et ses disciples. Tradition, modernité et symbolisme</i>	15 septembre 2016 - 15 janvier 2017	3
France	Paris	Musée de la vie romantique	<i>L'œil de Baudelaire</i>	20 septembre 2016 - 29 janvier 2017	5
France	Paris	Musée des arts décoratifs	<i>Tenue correcte exigée. Quand le vêtement fait scandale</i>	1 ^{er} décembre 2016 - 23 avr 2017	1
France	Paris	Musée d'Orsay	<i>Trente ans du musée d'Orsay</i>	14 novembre 2016 - 22 janvier 2017	1
France	Paris	Musée du Luxembourg	<i>Henri Fantin-Latour</i>	5 octobre 2016 - 18 février 2017	3
France	Paris	Musée Picasso	<i>Picasso - Giacometti</i>	4 octobre 2016 - 5 février 2017	1
France	Rennes	Musée de Bretagne	<i>Bretagne express</i>	19 octobre 2016 - 27 août 2017	1
France	Rouen	Musée des Antiquités	<i>Trésors enluminés</i>	5 décembre 2016 - 19 mars 2017	1
France	Rueil-Malmaison	Atelier Grogard	<i>Peindre la banlieue, de Corot à Vlaminck</i>	9 décembre 2016 - 10 avril 2017	1
France	Saint-Romain-en-Gal	Musée Gallo-Romain	<i>Mythes fondateurs: d'Hercule à Dark Vador</i>	22 octobre 2016 - 2 avril 2017	7
France	Toulouse	Musée des Augustins	<i>Fenêtre sur cour</i>	9 décembre 2016 - 17 avril 2017	2
France	Valence	Musée d'art et d'archéologie	<i>Anne Dangar et Moly-Sabata</i>	25 juin 2016 - 28 février 2017	7
France	Villefranche-sur-Saône	Musée Paul-Dini	<i>Tentations. L'appel des sens</i>	16 octobre 2016 - 14 février 2017	18
Japon	Tokyo	The National Museum of Western Art	<i>Lucas Cranach the Elder. A Renaissance master and his legacy</i>	15 octobre 2016 - 15 janvier 2017	1

Suisse	Lausanne	Musée cantonal des Beaux-Arts	August Strindberg	22 septembre 2016 - 8 janvier 2017	1
2017					
Allemagne	Aix-la-Chapelle	Surmond-Ludwig Museum	<i>L'art, une passion au quotidien</i>	8 mars - 11 juin 2017	2
Allemagne	Halle	Kunstmuseum Moritzburg	<i>Jawlensky / Rouault. Voir les yeux fermés</i>	19 mars - 25 juin 2017	2
Allemagne	Karlsruhe	Staatliche Kunsthalle	<i>Cézanne. Métamorphoses</i>	28 octobre 2017 - 11 février 2018	1
Allemagne	Wuppertal	Von der Heydt Museum	<i>Edouard Manet</i>	22 octobre 2017 - 25 février 2018	2
Canada	Montréal	Musée des Beaux-Arts	<i>Chagall: couleur et musique</i>	21 janvier - 4 juin 2017	1
Chypre	Nicosie	Leventis Gallery	<i>The Venus Paradox</i>	27 Septembre 2017 - 15 janvier 2018	2
Espagne	Madrid	Caixaforum	<i>Cinéma et peinture, 120 années d'échanges</i>	25 avril - 20 août 2017	1
Espagne	Madrid	Museo Centro de Arte Reina Sofia	<i>Pity and terror in Picasso: The Path to Guernica</i>	4 avril - 4 septembre 2017	1
Espagne	Madrid	Museo Thyssen-Bornemisza	<i>Venice: the Triumph of Beauty and the Destruction of Painting</i>	20 juin - 24 septembre 2017	1
États-Unis Italie	New York puis Venise	Solomon Guggenheim Museum puis Peggy Guggenheim Foundation	<i>Mystical Symbolism: the Salon de la Rose-Croix</i>	30 juin - 4 octobre 2017 27 octobre 2017 - 7 janvier 2018	1
France	Arles	Musée Réattu	<i>Jacques Réattu, Arelatensis</i>	16 septembre 2017 - 7 janvier 2018	1
France	Autun	Musée Rolin	<i>Eve ou la folle tentation</i>	22 juin - 15 octobre 2017	1
France	Bordeaux puis Quimper	Musée des Beaux-Arts	<i>La nature silencieuse. Paysages d'Odilon Redon</i>	9 décembre 2016 - 27 mars 2017 18 mai - 11 septembre 2017	2
France	Bourg-en-Bresse	Monastère royal de Brou	<i>Georges Michel, Le paysage sublime</i>	7 octobre 2017 - 7 janvier 2018	3
France	Figeac	Musée Champollion	<i>Les Écritures du monde</i>	8 juillet - 5 novembre 2017	2
France	Grenoble	Musée Dauphinois	<i>Lesdiguières, le prince oublié</i>	20 octobre 2017 - 16 juillet 2018	1
France	Grenoble	Musée de Grenoble	<i>Fantin-Latour. A fleur de peau</i>	18 mars - 18 juin 2017	4
France	Les Sables d'Olonne	Musée de l'Abbaye Sainte Croix	<i>Bernard Rancillac, les années pop</i>	18 juin - 24 septembre 2017	1
France	Lille	Palais des Beaux-Arts	<i>Jean-François Millet</i>	15 octobre 2017 - 15 janvier 2018	1
France	Lyon	Musée d'art contemporain	<i>Biennale d'art contemporain</i>	20 septembre 2017 - 7 janvier 2018	1
France	Lyon	Musée de la civilisation gallo-romaine	<i>Aqua - une invention romaine</i>	2 novembre 2017 - 31 mai 2018	2
France	Lyon	Musées Gadagne	<i>Lyon sur le divan - Les métamorphoses d'une ville</i>	16 novembre 2017 - 10 juin 2018	3
France	Montbrison	Musée d'Allard	<i>Chimères</i>	18 février - 1 ^{er} octobre 2017	12
France	Montpellier	Musée Fabre	<i>Francis Bacon / Bruce Nauman. Concept / Expression</i>	30 juin - 5 novembre 2017	1

France	Mornant	Maison de pays de Mornant	Jeanne Bardey	29 avril - 25 juin 2017	18
France	Nantes	Musée d'arts	Nicolas Régnier. <i>L'homme libre (1588-1667)</i>	30 novembre 2017 - 13 mars 2018	1
France	Nice	Musée Masséna	Portrait artistique et historique de Nice	23 juin - 15 octobre 2017	1
France	Nuits Saint-Georges	Musée	Théodore Lévigne, peintre de paysages, de scènes de genre et de portraits	2 mai - 31 octobre 2017	1
France	Paris	Musée Bourdelle	Bourdelle et les dieux, le futur de l'Antique	4 octobre 2017 - 4 février 2018	1
France	Paris	Galerias nationales du Grand Palais	Gauguin l'alchimiste	9 octobre 2017 - 21 janvier 2018	1
France	Paris	Musée du Louvre	François 1 ^{er} et l'art des Pays-Bas	16 octobre 2017 - 15 janvier 2018	1
France	Paris	Musée d'Orsay	Degas Danse Dessin (Un hommage à Degas avec Paul Valéry)	27 novembre 2017 - 25 février 2018	1
France	Paris	Musée Marmottan-Monet	Camille Pissarro	23 février - 16 juillet 2017	1
France	Paris	Petit Palais	Le Baroque des Lumières. Peintures des églises parisiennes au 18 ^e siècle	21 mars - 16 juillet 2017	2
France	Paris	Galerias nationales du Grand Palais	Rodin, l'exposition du centenaire	20 mars - 31 juillet 2017	3
France	Paris	Musée de la vie romantique	Pierre-Joseph Redouté (1759-1840) et le triomphe de Flore	25 avril - 1 ^{er} octobre 2017	8
France	Pau	Musée national du château	Trésors princiers - Richesses de la cour de Navarre	7 avril - 9 juillet 2017	2
France	Saint-Tropez	Musée de L'Annonciade	Braque et Laurens: quarante années d'amitié	6 juin - 8 octobre 2017	1
France	Soissons	Musée	La grande bouffe. Exposition-dossier autour du Repas Bachique de Niccolo Frangipane	28 octobre 2017 - 11 mars 2018	1
France	Troyes	Musée d'art moderne	Repenser Renoir	17 juin - 17 septembre 2017	3
France	Valence	Musée d'art et d'archéologie	Jean le Moal; La liberté de tous les commencements	25 juin 2017 - 7 janvier 2018	5
France	Valence	Château de Grignan	Sévigné, épistolière du Grand Siècle	25 mai - 22 octobre 2017	1
France	Vieux-La-Romaine	Musée archéologique	Veni, vidi, ludique: jeux et jouets dans l'Antiquité	20 mai - 31 décembre 2017	1
France	Villefranche-sur-Saône	Musée Paul Dini	Les artistes de Rhône-Alpes Auvergne dans la tourmente des salons parisiens (1884-1914)	15 octobre 2017 - 12 février 2018	9
France	Yerres	Propriété Caillebotte	Jacques Truphémus	25 mars - 9 juillet 2017	1
Italie	Venise	Peggy Guggenheim Foundation	Picasso On the Beach	26 août 2017 - 7 janvier 2018	1
Japon	Osaka	National Museum of Art	Lucas Cranach the Elder. A Renaissance Master and his legacy	28 janv. - 16 avril 2017	1
Japon	Tokyo	National Museum of Western Art	Théodore Chassériau	28 février - 28 mai 2017	2

Royaume Uni	Cambridge	Fitzwilliam Museum	<i>Degas: a Passion for Perfection</i>	3 octobre 2017 - 14 janvier 2018	1
Royaume-Uni	Londres	Tate	<i>Impressionists in London: French Artists in Exile (1870-1904)</i>	2 novembre 2017 - 7 mai 2018	2
Suisse	Bâle	Fondation Beyeler	<i>Monet. La réflexion et l'ombre</i>	22 janvier - 28 mai 2017	1
Suisse	Martigny	Fondation Gianadda	<i>Paul Cézanne</i>	16 juin - 19 novembre 2017	1
2016-2017					67
2017					121
TOTAL					188

ANNEXE 3 : NOMBRE DE VISITES INDIVIDUELLES

EXPOSITIONS	NOMBRE DE VISITES ORGANISÉES
Henri Matisse, Le laboratoire intérieur	60
Édouard Pignon, Ostende	23
Le Monde de Fred Deux	32
Los Modernos	14
Los Modernos en espagnol	1
Los Modernos en anglais	2
Total expositions	132
COLLECTIONS	
Visites découverte	51
One hour tour	44
Le musée en 1 heure	29
En famille	71
Visite LSF DBDD	12
Cycle histoire de l'art	31
Dialogue entre arts & science	12
RDV avec	6
Dialogue art et musique	3
Partages de midi	12
En-cas culturel	25
Visites ateliers enfants	44
Ateliers pour tous	3
Visites chorégraphiées	2
Fête des Lumières	4
Quais du polar	2
Printemps des Poètes	2
TOTAL COLLECTIONS	353
TOTAL COLLECTIONS ET EXPOSITIONS	485

ANNEXE 4 : FRÉQUENTATION DES ÉVÉNEMENTS

ÉVÉNEMENT	FRÉQUENTATION
NOCTURNES	
6 janvier: Bal chorégraphié avec Denis Plassard (exposition Matisse)	1 299
3 février: Les écrits de Matisse avec Le TNP et L'ENS (exposition Matisse)	1 373
7 avril: 3 ^e nocturne étudiante	1 170
2 juin: Nocturne Silence (s) avec Françoise et Dominique Dupuy	257
3 novembre: Nocturne autour de centenaire de Rodin avec Nicolas Pignon	1 657
1 ^{er} décembre: Nocturne en avant première de L'exposition Los Modernos avec Le Quatuor Debussy	1 343
NUIT EUROPÉENNE DES MUSÉES (20 MAI 2017)	4 350
JOURNÉES EUROPÉENNES DU PATRIMOINE (15 ET 16 SEPTEMBRE)	11 000
ENSEMBLE DES 21 CONFÉRENCES	1 935
Conférence autour du livre d'artiste (Exposition Matisse 25 janvier)	37
Conférence Henri Matisse et L'art contemporain (10 février)	144
Conférences Démocratie (12 mars)	50
Conférence La femme fatale et ses représentations (24 mars)	31
Rencontres interuniversitaires (24 mars)	143
Master class Quatuor Debussy (16 avril)	72
Conférence Albert Gleizes, Moly Sabata et Lyon (19 mai)	135
Conférence Édouard Pignon (8 juin)	63
Rencontre Guy Delisle - Festival Lyon BD (10 juin)	100
Rencontre Michel Rabagliati - Festival Lyon BD (11 juin)	53
Soirée d'hommage à Fred Deux (22 septembre)	109
Conférence sur les communauté d'artistes (5 octobre)	16
Journée d'études La Renaissance réinventée (6 et 7 octobre)	14
Journée d'études Des maux et des oeuvres (6 décembre)	147
Journée d'études Fêtes et célébrations dans l'Égypte antique (16 décembre)	155
Conférence Los Modernos: introduction par S. Fauchereau (18 décembre)	133
Cycle art et sciences: L'art par le prisme du cerveau (5 avril)	116
Cycle art et sciences: Harmonie symétrie (8 février)	113
Cycle art et sciences: La céramique, un art du feu (18 octobre)	178
Cycle art et sciences: Les sculptures de Rodin (13 décembre)	126

ANNEXE 5 : GROUPES ADULTES

ADULTES GROUPES 2017	VISITES GUIDÉES		VISITES LIBRES		TOTAL GROUPE	TOTAL VISITEURS
	NOMBRE DE GROUPES	NOMBRE DE VISITEURS	NOMBRE DE GROUPES	NOMBRE DE VISITEURS	VISITE GUIDÉE ET LIBRE	
EXPOSITIONS TEMPORAIRES						
Henri Matisse, Le laboratoire intérieur	207	4712	54	1128	261	5840
Édouard Pignon, Ostende	3	60	4	80	7	140
Le Monde de Fred Deux	14	280	12	177	26	457
Los Modernos	27	675	10	227	37	902
TOTAL EXPOSITIONS	251	5727	80	1612	331	7339
COLLECTIONS	94	1857	156	2733	250	4590
MÉCÉNAT	88	3322	0	0	88	3322
TOTAL EXPOSITIONS, COLLECTIONS, MÉCÉNAT	433	10906	236	4345	669	15251

ANNEXE 6 : GROUPES SCOLAIRES

GROUPES SCOLAIRES 2017	TOTAL VISITES GUIDÉES	dont collections permanentes	dont expositions temporaires	TOTAL VISITES LIBRES	dont collections permanentes	dont expositions temporaires	NOMBRE TOTAL DE VISITES
MATERNELLE	148	148	0	69	62	7	217
PRIMAIRE	496	463	33	145	124	21	641
COLLÈGE	209	173	36	117	110	7	326
LYCÉE GÉNÉRAL ET PROFESSIONNEL	187	156	31	149	125	24	336
ENSEIGNEMENT SUPÉRIEUR	79	54	25	214	179	35	293
ÉCOLE SPÉCIALISÉE	2	2	0	2	2	0	4
ASSOCIATION	49	48	1	41	36	5	90
TOTAL	1 170	1 044	126	737	638	99	1 907

ANNEXE 7 : PUBLICS SPÉCIFIQUES

	NOMBRE DE GROUPES
CHARTRE DE COOPERATION CULTURELLE	
Francas, Forum enfants citoyens	3
Secours populaire	4
Secours catholique	5
ATD Quart monde (Chorale et Bibliothèque de rue)	9
IDEF (Institut départemental de l'enfance et de la famille)	4
CULTURE A L'HOPITAL	
Saint Jean de Dieu	11
Saint-Cyr	11
HCL (Hospices civils de Lyon)	2
ADAPT	2
France Alzheimer	9
INSERTION	
MDEF (Maison départementale de l'emploi et de la formation)	12
Ateliers du présent	2
LSF (Langue des signes française) DBDD (Du bout des doigts)	12
TOTAL	86

ANNEXE 8 : PARTENARIATS

PARTENAIRE	ACTION CULTURELLE	COLLECTION PERMANENTES/ EXPOSITIONS TEMPORAIRES
BIBLIOTHÈQUE MUNICIPALE	Forum Démocratie	Collections permanentes
CENTRE FACTORY – ÉCOLE INTERNATIONALE DE CINÉMA	Captation d'événements, nocturne étudiante	Collections permanentes
CENTRE HOSPITALIER SAINT JEAN DE DIEU	Journée d'études Des maux et des œuvres	Collections permanentes
COMPAGNIE JUNIOR	Programme L'Art de l'inclusion	Collections permanentes
COMPAGNIE STYLISTIK	Programme L'Art de l'inclusion	Collections permanentes
COMPAGNIE PROPOS	Nocturne : bal chorégraphié	Henri Matisse, Le laboratoire intérieur
CNSMD – CONSERVATOIRE NATIONAL SUPÉRIEUR DE MUSIQUE ET DE DANSE	Créations musicales et dansées	Collections permanentes
CRR – CONSERVATOIRE À RAYONNEMENT RÉGIONAL	Nocturne étudiante et Créations musicales et dansées	Collections permanentes
ÉCOLE CENTRALE	Nocturne étudiante	Collections permanentes
ÉCOLE ÉMILE COHL	Stage de dessin ; conférence	Henri Matisse, le laboratoire intérieur
ÉCOLE ÉMILE COHL	Le Bestiaire du musée	Collections permanentes
ENS – ÉCOLE NORMALE SUPÉRIEURE	Nocturne théâtre	Henri Matisse, le laboratoire intérieur
ENSAL – ÉCOLE NATIONALE SUPÉRIEURE D'ARCHITECTURE DE LYON	Journée d'études La Renaissance réinventée	Collections permanentes
ENSBA – ÉCOLE NATIONALE SUPÉRIEURE DES BEAUX-ARTS	Nuit européenne des musées	Collections permanentes
ENSEMBLE EMELTHÉE	Dialogues art et musique	Collections permanentes
ESPACE PANDORA – PRINTEMPS DES POÈTES	Lectures performances	Collections permanentes
FACULTÉ DE MÉDECINE LYON-EST	Nocturne étudiante	Collections permanentes
FRAME – FRENCH AMERICAN MUSEUM EXCHANGE	Programme L'Art de l'inclusion	Collections permanentes
IEP – INSTITUT D'ÉTUDES POLITIQUES	Projet collaboratif, nocturne étudiante	Collections permanentes
INSTITUT D'ÉGYPTOLOGIE VICTOR-LORET	Colloque	Collections permanentes
LIVRAISONS – FESTIVAL DE LA REVUE	Conférence	Collections permanentes
LYCÉE PROFESSIONNEL LA FAVORITE	Nocturne étudiante	Collections permanentes
LYON BD FESTIVAL	Dessinateurs dans les salles	collections permanentes
MAAAV – MUSIQUES APPLIQUÉES AUX ARTS VISUELS, UNIVERSITÉ LUMIÈRE LYON 2	Créations musicales et dansées	Collections permanentes
MAISON DE LA DANSE	Visites chorégraphiées ; programme L'Art de l'inclusion	Collections permanentes
MUSÉE DES AUGUSTINS DE TOULOUSE	Programme L'Art de l'inclusion	Collections permanentes
MUSÉE DES BEAUX-ARTS DE MONTRÉAL	Programme L'Art de l'inclusion	Collections permanentes
MUSÉES GADAGNE	Journée d'études La Renaissance réinventée	Collections permanentes
MUSÉES DE MARSEILLE	Programme L'Art de l'inclusion	Collections permanentes
QUAIS DU POLAR	Visites et lecture par des auteurs	Collections permanentes
QUATUOR DEBUSSY	Nocturne d'ouverture	Los Modernos. Dialogues France Mexique
THÉÂTRE NATIONAL DE CHAILLOT	Nocturne Silence (s)	Collections permanentes
TNP – THÉÂTRE NATIONAL POPULAIRE	Nocturne théâtrale	Henri Matisse, le laboratoire intérieur
UNIVERSITÉ CLAUDE-BERNARD LYON 1 – UNIVERSITÉ OUVERTE	Cycle Arts et sciences, conférences et visites	Collections permanentes
UNIVERSITÉ LUMIÈRE LYON-2	Nocturne étudiante	Collections permanentes
UNIVERSITÉ JEAN-MOULIN LYON-3	Nocturne étudiante	Collections permanentes
VILLA GILLET	Assises internationales du roman	Collections permanentes
URDLA – CENTRE INTERNATIONAL DE L'ESTAMPE ET DU LIVRE	Ateliers pour enfants	Henri Matisse, le laboratoire intérieur

ANNEXE 9 : RECETTES MÉCÉNAT

RECETTES 2017 DÉVELOPPEMENT ET MÉCÉNAT HORS ACQUISITIONS (EN €)

Mécénat	
Recettes développement et mécénat hors acquisition	
Mises à disposition d'espaces	131 240
Mécénat en numéraire	128 000
TOTAL	259 240
LEVÉE DE FONDS POUR ACQUISITION	
Club	750 000
Cercle	219 100
TOTAL	969 100

ANNEXE 10 : TARIFS

	COLLEC- TIONS	EXPO- SITION MATISSE	EXPO- SITION LOS MODERNOS	NOC- TURNES	ACTIVITÉS PENDANT LES NOC- TURNES	VISITES COMMENTÉES collections ou expositions ¹	RDV DE MIDI ¹	VISITES ACTIVES ET ATELIERS ENFANTS
adulte	8€	13€	12€	5€	3€	3€	3€	
jeune de 18 à 25 ans inclus	4€	7€	7€	3€	3€	3€	3€	
jeune de moins de 8 ans	gratuit	gratuit	gratuit	gratuit	3€	1€	1€	6-7 ans (1h30) 6€
abonné Carte musées/ Carte culture	gratuit	gratuit	gratuit	gratuit	3€	3€	3€	
possesseur de la City Card	gratuit	gratuit	gratuit	gratuit	3€	3€	3€	
personne handicapée et son accompa- gateur	gratuit	gratuit	gratuit	gratuit	3€	3€	3€	8-10 ans (2h) 8€
bénéficiaire du RSA	gratuit	gratuit	gratuit	gratuit	gratuit	3€	3€	
Personne non imposable	gratuit	gratuit	gratuit	gratuit	3€	3€	3€	visites atelier Los modernos 10€
demandeur d'emploi	gratuit	gratuit	gratuit	gratuit	3€	3€	3€	
autres gratuités	gratuit	gratuit	gratuit	gratuit	3€	3€	3€	

1 - (+billet d'entrée)

ANNEXE II : ANALYSE DES ENTRÉES

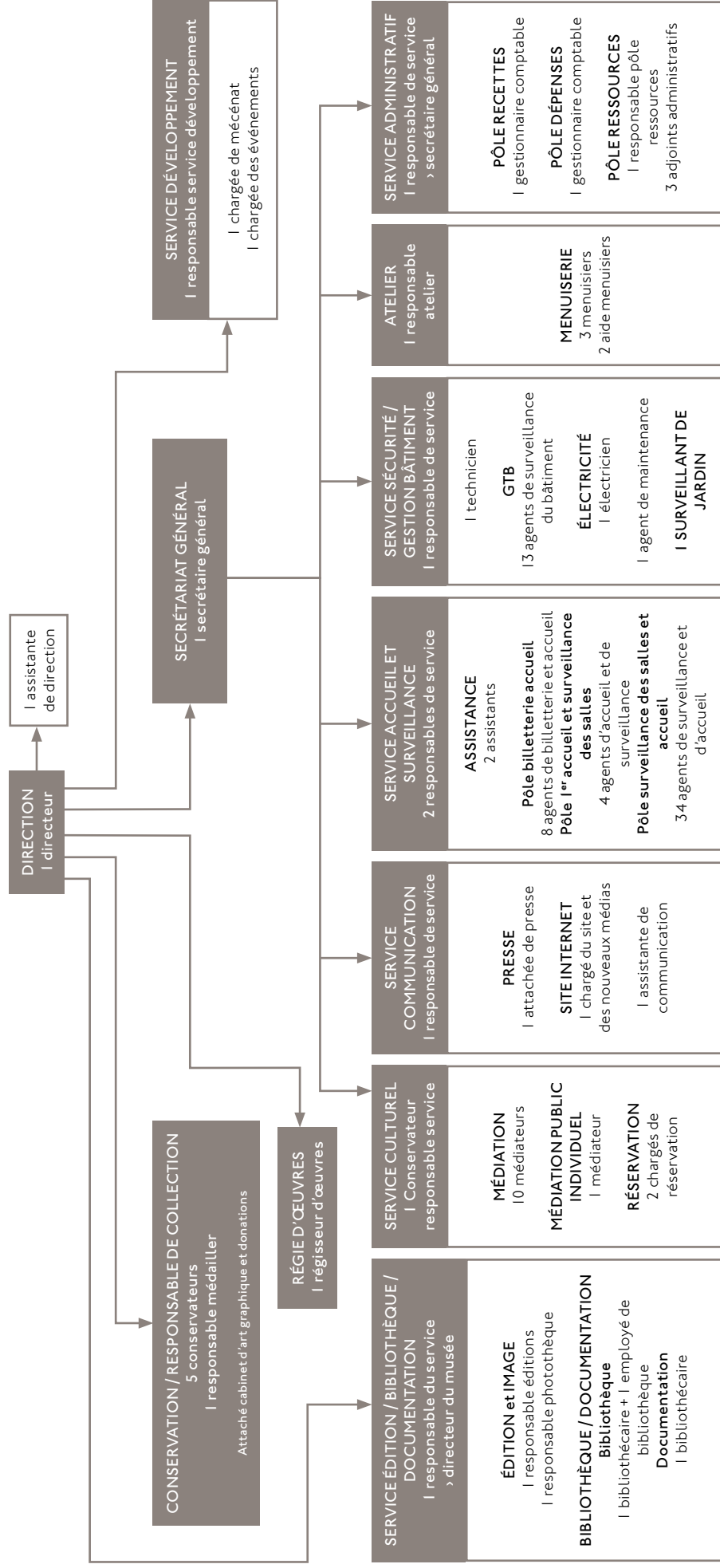
	PAYANTES		GRATUITES			GÉNÉRAL
	TOTAL DES ENTRÉES PAYANTES	DONT ENTRÉES PAYANTES 18 - 26 ANS	TOTAL DES ENTRÉES GRATUITES	DONT SCOLAIRES AVEC OU SANS MÉDIATION	DONT ENTRÉES INDIVIDUELLES <18 ANS	ENTRÉES
JANVIER						
Collections	4 321	1 386	6 422	3 091	742	10 743
Exposition	28 556	3 453	12 989	1 617	3 873	41 545
TOTAL	32 877	4 839	19 411	4 708	4 615	52 288
FÉVRIER						
Collections	5 519	1 301	5 708	2 086	1 276	11 227
Exposition	40 012	3 537	18 445	1 525	6 115	58 457
TOTAL	45 531	4 838	24 153	3 611	7 391	69 684
MARS						
Collections	6 603	1 448	10 526	4 916	998	17 129
Exposition	11 764	1 009	6 653	342	47	18 417
TOTAL	18 367	2 457	17 179	5 258	1 045	35 546
AVRIL						
Collections	9 269	2 693	10 155	3 133	1 721	19 424
Exposition	0	0	0	0	0	0
TOTAL	9 269	2 693	10 155	3 133	1 721	19 424
MAI						
Collections	7 524	1 467	14 039	4 939	741	21 563
Exposition	0	0	0	0	0	0
TOTAL	7 524	1 467	14 039	4 939	741	21 563
JUIN						
Collections	8 142	1 747	10 803	5 698	860	18 945
Exposition	0	0	0	0	0	0
TOTAL	8 142	1 747	10 803	5 698	860	18 945
JUILLET						
Collections	9 874	2 195	5 524	990	1 884	15 398
Exposition	0	0	0	0	0	0
TOTAL	9 874	2 195	5 524	990	1 884	15 398
AOÛT						
Collections	9 628	2 163	4 585	34	1 757	14 213
Exposition	0	0	0	0	0	0
TOTAL	9 628	2 163	4 585	34	1 757	14 213
SEPTEMBRE						
Collections	7 339	1 866	15 355	674	769	22 694
Exposition	0	0	0	0	0	0
TOTAL	7 339	1 866	15 355	674	769	22 694
OCTOBRE						
Collections	12 668	2 574	12 798	3 114	1 775	25 466
Exposition	0	0	0	0	0	0
TOTAL	12 668	2 574	12 798	3 114	1 775	25 466
NOVEMBRE						
Collections	10 187	2 120	10 144	3 640	1 035	20 331
Exposition	0	0	0	0	0	0
TOTAL	10 187	2 120	10 144	3 640	1 035	20 331

	PAYANTES		GRATUITES			GÉNÉRAL
	TOTAL DES ENTRÉES PAYANTES	DONT ENTRÉES PAYANTES 18 - 26 ANS	TOTAL DES ENTRÉES GRATUITES	DONT SCOLAIRES AVEC OU SANS MÉDIATION	DONT ENTRÉES INDIVIDUELLES <18 ANS	ENTRÉES
DÉCEMBRE						
Collections	7 766	1 860	7 069	3 131	783	14 835
Exposition	15 411	1 943	10 571	601	1 956	25 982
TOTAL	23 177	3 803	17 640	3 732	2 739	40 817
TOTAL 2017						
COLLECTIONS	98 840	22 820	113 128	35 446	14 341	211 968
EXPOSITION	95 743	9 942	48 658	4 085	11 991	144 401
TOTAL	194 583	32 762	161 786	39 531	26 332	356 369

ANNEXE 12 : NOMBRE DE BILLETS VENDUS EN LIGNE

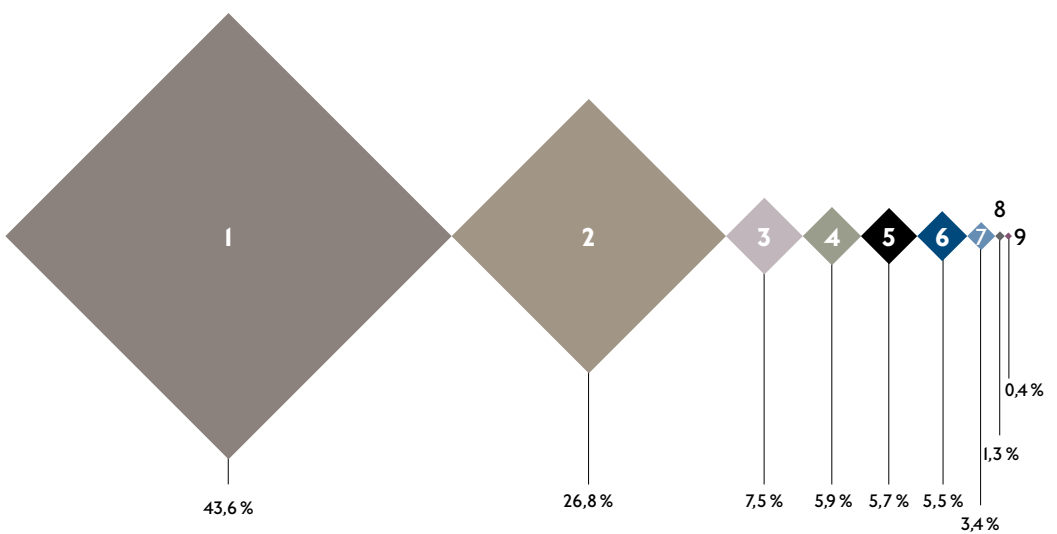
MOIS	BILLETS COLLEC-TIONS SEULS	BILLETS EXPO-SITION SEULS	BILLETS NOC-TURNE SEULE	BILLETS NOCTURNE + ANIMATION	BILLETS VISITES (AVEC OU SANS ENTRÉES MUSÉE) ET ATELIERS PAYANTS	CARTES MUSÉES ET CULTURE	TOTAL BILLETS
Janvier	54	4 933	185	551	1 028	39	6 751
Février	104	11 841	114	192	403	57	12 654
Mars	55	2 840	18	0	410	7	3 323
Avril	47	0	463	0	362	10	872
Mai	17	0	24	83	222	6	346
Juin	25	0	5	0	156	6	186
juillet	11	0	0	0	166	4	177
Août	17	0	0	0	72	8	89
Sept.	17	0	0	0	393	19	410
Octobre	28	9	210	466	872	12	1 585
Novembre	50	94	250	437	838	22	1 669
Décembre	55	616	59	300	892	64	1 922
TOTAL GÉNÉRAL	480	20 333	1 328	2 029	5 814	254	29 984

ANNEXE 13: ORGANIGRAMME



ANNEXE 14 : RECETTES

TYPE	RECETTES EN €
1. Billetterie Expositions	1 008 123
2. Billetterie Collections	619 248
3. Vente de Cartes culture, Musées et City Card	174 368
4. Activités culturelles	136 120
5. Mise à disposition d'espaces	131 240
6. Mécénat	128 000
7. Concessions (librairie RMN et restaurant - salon de thé)	78 262
8. Subventions de fonctionnement + prêt d'œuvres	30 000
9. Photothèque	9 284
TOTAL	2 314 645



ANNEXE 15 : DÉPENSES DE FONCTIONNEMENT

TYPE	DÉPENSES
1. Expositions	947 253
2. Dépenses institutionnelles	560 968
3. Collections	282 211
4. Service culturel	118 574
TOTAL	1 909 006

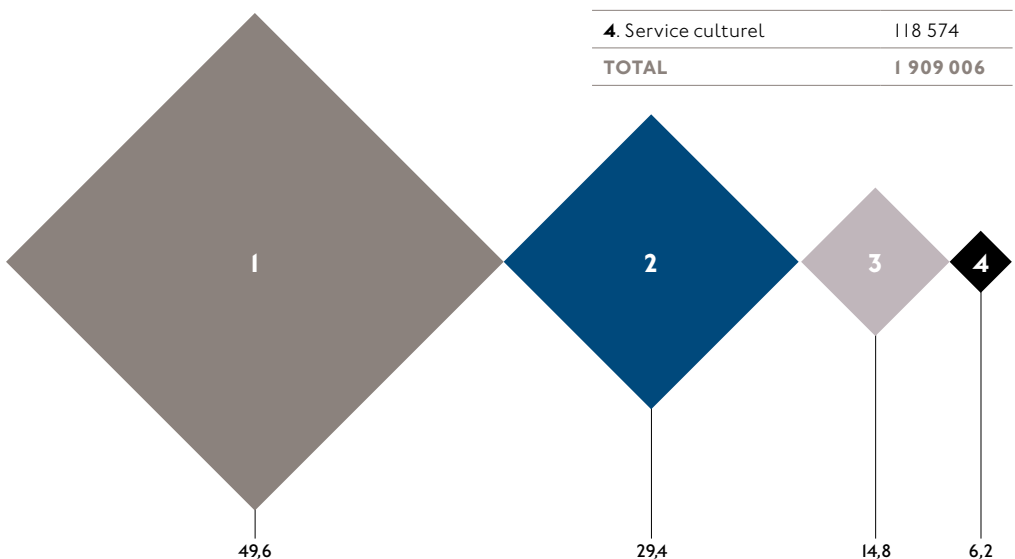


TABLE DES MATIÈRES

ENRICHIR, CONSERVER, ÉTUDIER LES COLLECTIONS.	3
I.1. Les collections	3
I.1.1. Acquisitions et dépôts	3
I.1.2. Restauration et conservation préventive	4
I.1.3. Récolement décennal des collections	5
I.1.4. Valorisation des collections	5
I.1.5. Étude des collections	5
I.1.6. Mise en ligne des collections	6
I.2. Les faits marquants et les temps forts de la saison	6
I.2.1. Édouard Pignon Ostende (1946-1953)	6
I.2.2. Li Xin Lagunes	7
I.2.3. Le Monde de Fred Deux	7
I.2.4. Redécouverte des objets d'art	8
I.3. Bibliothèque, documentation, éditions et service images	8
I.3.1. Bibliothèque et documentation	8
I.3.2. Éditions	9
I.3.3. Service Images	9
EXPOSITIONS	11
2.1. Henri Matisse, le laboratoire intérieur	11
2.2. Los Modernos. Dialogues France Mexique	13
POLITIQUE DES PUBLICS ET PROGRAMMATION CULTURELLE	15
3.1. L'offre culturelle pour tous	16
3.2. Scolaires, enseignement supérieur, formations	16
3.2.1. À destination des publics scolaires	16
3.2.2. Étudiants et enseignement supérieur	17
3.2.3. Publics spécifiques	18
3.2.4. Formations	18
3.3. Publics spécifiques	18
3.4. Partenariats	19
3.5. Journées d'études, colloques, conférences	20
3.6. Fréquentation et politique tarifaire	21
DÉVELOPPEMENT ET MÉCÉNAT	23
4.1. Le Club du musée Saint-Pierre	23
4.2. Le mécénat de projet	23
4.2.1. Mécénat de projet en numéraire	23
4.2.2. Mécénat de projet en nature	24



4.3. Le Cercle Poussin	24
4.4. L'association des Amis du musée	24
4.5. Privatisation d'espaces	25
4.6. Protocole, relations publiques	25
COMMUNICATION	27
5.1. L'édition de supports de communication	28
5.2. Relations presse	30
5.3. Développement numérique	31
RESSOURCES HUMAINES	33
6.1. Personnel et évolution de l'équipe	33
6.1.1. Les emplois permanents	33
6.1.2. Les emplois non permanents	34
6.1.3. Heures supplémentaires	34
6.1.4. Masse salariale	34
6.2. Faits marquants	34
6.2.1. Vestiaire autonomes	34
6.2.2. Promotion des audioguides	34
6.2.3. Meilleure connaissance des collections par l'ensemble du personnel du musée	35
6.3. Formation	35
6.4. Accueil de stagiaires	35
BÂTIMENT ET SÉCURITÉ	37
7.1. Aménagements et améliorations	37
7.2. Sécurité des personnes	37
BILAN FINANCIER	39
8.1. Les recettes	39
8.1.1. Les recettes de fonctionnement	39
8.1.2. Les recettes d'investissement	40
8.2. Les dépenses	41
8.2.1. Dépenses de fonctionnement 2017	41
8.2.2. Dépenses d'investissement 2017	41
ANNEXES	42

**LE MUSÉE DES BEAUX-ARTS DE LYON,
ÉTABLISSEMENT MUNICIPAL
DE LA VILLE DE LYON,
REMERCIÉ SES PARTENAIRES**

◆ **Partenaires publics**

- ◆ Ministère de la Culture et de la Communication
- ◆ Direction Régionale des Affaires Culturelles
- ◆ Région Auvergne-Rhône-Alpes

◆ **Club du Musée Saint-Pierre**

- ◆ Apicil
- ◆ April
- ◆ bioMérieux
- ◆ Caisse d'Épargne Rhône-Alpes
- ◆ CIC-Lyonnaise de banque
- ◆ Crédit agricole Centre-Est
- ◆ Descours et Cabaud
- ◆ Fermob
- ◆ GL-Events
- ◆ Groupama
- ◆ Mazars
- ◆ Mora international
- ◆ Seb
- ◆ Siparex
- ◆ Sogelym-Dixence

◆ **Cercle Poussin**

◆ **Mécènes de projets**

- ◆ CMS Bureau Francis Lefebvre
- ◆ Fondation d'entreprise Total
- ◆ Swiss Life
- ◆ Fondation de l'Olivier
Jean Marie Chanon
Sylvain Ruggiou
Archipolis
P.R.I.S.M.E
RSM France
Via-Juris

◆ **Longitudes Consultants**

Crédits photo : Gilles Alonso, Alain Basset,
Stéphane Degroisse, Ghislaine Hamid-Le Sergent,
Mathilde Hospital et Corentin Mossière.

Conception graphique et mise en page :
Perluette & BeauFixe

Musée des Beaux-Arts de Lyon
20 place des Terreaux - 69001 Lyon
tél. +33 (0) 4 72 10 17 40
www.mba-lyon.fr

