

# MÉTISSAGES

LES COLLECTIONS DENISE ET MICHEL MEYNET

MUSÉE DES BEAUX-ARTS DE LYON

EXPOSITION 22 FÉVRIER - 19 MAI 2013

[WWW.MBA-LYON.FR](http://WWW.MBA-LYON.FR)



Le Journal des Arts

L'œil





## *Sommaire du dossier*

Métissages, les collections Denise et Michel Meynet Communiqué de presse	7
Préface du catalogue de l'exposition Sylvie Ramond	8
Parcours de l'exposition	10
1. Séries	
2. La beauté de l'ordinaire	
3. Matières	
4. Formes/ Volumes/ Couleurs	
5. Métis	
Catalogue de l'exposition	16
Œuvres exposées	17
Autour de l'exposition	22
Informations pratiques	23

En couverture : Masque, Nigeria, Ibo, bois peint, coussinet en mousse, lanière en pneu découpé.

© Collection Meynet – Photo Alain Basset. DR. En fond : Les 10 chauves / Lady Shove, Rotring sur papier (détail)

© Collection Meynet – Photo Alain Basset.



Kevin Buy (né en 1983). *The Denise show*, 2010  
Photographie sur papier baryté, signée et numérotée 1/5  
© Collection Meynet – Photo Alain Basset



Kevin Buy (né en 1983). *The Michel show*, 2010  
Photographie sur papier baryté, signée et numérotée 1/5  
© Collection Meynet - Photo Alain Basset



Jean-Pierre Viot (né en 1936). *Tulipe*. 2006. Porcelaine  
© Collection Meynet – Photo Alain Basset

# Métissages, les collections Denise et Michel Meynet

Musée des Beaux-Arts de Lyon

Exposition du 22 février au 19 mai 2013

Communiqué de presse

**L'exposition *Métissages* propose la découverte des collections singulières d'un couple de collectionneurs, amateurs passionnés et donateurs : Denise et Michel Meynet. Constituées d'œuvres d'art où le matériau joue souvent le premier rôle, elles présentent des objets d'origines diverses, de l'art africain à la céramique contemporaine en passant par le *Street Art*.**

Les univers s'y entremêlent : une marionnette ou une pirogue bozo, un tabouret dogon du Mali, des poupées de fertilité en os du Nigeria partagent le même espace que les céramiques contemporaines et les œuvres d'Andy Warhol, de Robert Combas ou d'Armand Avril. Quelques meubles japonais côtoient *art toys* et estampes du 20<sup>e</sup> siècle. Certaines pièces sont elles-mêmes issues de croisements : objets traditionnels africains marqués par l'empreinte occidentale, parfois faits de matériaux modernes (caoutchouc, boîte de conserve, verre de bouteille), œuvres occidentales réalisées à partir de matériaux de récupération...

Exigeants, Denise et Michel Meynet ont acquis leurs céramiques auprès des meilleurs galeristes spécialisés. La collection est avant tout un cadre de vie nécessaire : « Il nous faut au moins 300 pots pour vivre » déclare Michel Meynet.

En 2011, Denise et Michel Meynet ont pourtant donné au musée des Beaux-Arts un bel ensemble de céramiques, œuvres d'artistes nés pour la plupart dans la seconde moitié du 20<sup>e</sup> siècle.

Concernant la collection d'art africain, dont une partie a également fait l'objet d'une donation au musée des Confluences, le couple procède à une collecte raisonnée : les pièces sont documentées, inventoriées et classées. Ce n'est pas l'œuvre d'art qui est recherchée à tout prix mais l'objet du quotidien pour ses valeurs d'usage et l'étrangeté du parti plastique adopté par son auteur.

L'exposition présente une sélection d'environ 300 pièces parmi les 3000 réunies par Denise et Michel Meynet. Elle reflète près de 40 ans de collection et souligne les dialogues tissés entre les œuvres dans une scénographie qui associe les matières, les formes, les volumes et les couleurs comme autant de métissages.

*Avec Métissages, les collections Denise et Michel Meynet, le musée des Beaux-Arts de Lyon poursuit un cycle d'expositions consacré aux collectionneurs privés, initié en 2010 avec *Un siècle de paysages* puis en 2011 avec *Ainsi soit-il, Collection Antoine de Galbert, extraits*.*

*Commissariat de l'exposition*

Salima Hellal, conservateur du patrimoine, chargée des collections d'Objets d'art au musée des Beaux-Arts de Lyon

## Préface du catalogue de l'exposition Sylvie Ramond

En 2011, peu après notre rencontre, Denise et Michel Meynet, visiteurs fidèles du musée des Beaux-Arts de Lyon, et plus particulièrement du département des Objets d'art, ont proposé d'offrir en donation un ensemble de céramiques contemporaines. Avec la générosité qui les caractérise, ils nous ont invitées, avec Salima Hellal, dans leur appartement, à choisir librement les pièces qui compléteraient le fonds actuel du musée.

Quelle surprise de découvrir la richesse de leur collection de céramiques et plus encore l'étendue de leur curiosité ! Aux céramiques s'ajoutent des estampes et des photographies contemporaines, des objets ethnographiques, de l'art africain et asiatique, ainsi que des graffiti et des *toys*, figurines customisées par des artistes. De petites scénographies soigneusement composées, les « petits paysages » comme les appelle Michel, provoquent des rencontres inattendues d'objets, issus de cultures très différentes. La lecture de *L'Afrique sans masque*, publié en 2000 après la donation au futur musée des Confluences d'un ensemble de près de 700 objets africains, nous révèle la richesse de ce que fut la collection de Denise et Michel Meynet avant leur installation définitive à Lyon, en 2005. Bientôt naît l'idée de leur rendre hommage à travers une exposition qui inviterait le public à découvrir leur univers si particulier.

L'exposition Métissages nous donne aussi l'occasion de présenter, pour la première fois, quelques céramiques de la donation. Denise et Michel ont acquis leurs pièces dans les années 1980 auprès des galeristes qui ont joué un rôle majeur pour la diffusion de la céramique contemporaine : Daniel et Michèle Sarver, Raymond et Jeanine Sauvaire dans leur galerie « Artisanat et Réalité » et, hors de la capitale, Noëlla Gest à Saint-Rémy-de-Provence. La donation, qui représente un ensemble constitué de quarante-huit céramiques, de la main de vingt-trois artistes, offre un panorama assez large des techniques inspirées de l'Extrême-Orient ou de la tradition française. Elle permet au musée de montrer une création représentative des principaux courants développés par les artistes nés après la Seconde Guerre mondiale, formés, pour la plupart, dans les écoles de beaux-arts ou d'arts appliqués. Les céramiques créées par Dejonghe, Pontoreau, Thimmonier appartiennent ainsi à cette tendance de la céramique-sculpture, comme deux pièces dues à des artistes japonais : Haguiko, qui s'est emparée de la technique du *raku* dans une pratique sculpturale, et Hayashi Hideyuki qui a d'abord travaillé la porcelaine coulée dans des moules avant de réaliser, dans les années 1980, un groupe de céramiques noires aux volumes très épurés. La donation comprend également un nombre important de céramiques exécutées par de grands émailleurs, Daniel de Montmollin et Claude Champy.

Une même fascination pour la matière est partagée par Denise et Michel Meynet. Patinée, usée, elle offre des variétés infinies d'effets d'une pièce à l'autre. Michel entretient depuis toujours des rapports tactiles avec les objets [...]. Denise a une approche plus documentaire, elle est la « banque de données » du couple, selon Michel. Si lui a besoin de « 300 pots pour vivre », l'approche cumulative de la collection n'intéresse pas Denise. Elle préfère multiplier les lectures pour parvenir enfin à donner une identité à l'objet étrange déniché dans l'arrière-boutique d'un marchand. Denise et Michel sont pourtant complémentaires. L'amour du Japon, qui leur est commun, est une trame sous-jacente à la construction de leurs collections. Michel aimait l'estampe japonaise, Denise préférait l'art contemporain : le compromis sera l'estampe contemporaine. Tous deux apprécient la spontanéité des effets



produits par l'encre en fonction de la nature du papier. Pendant que Michel est en mission à l'autre bout du monde, Denise, à Paris, fait sortir les planches de Soulages, d'Adam, d'Alechinsky au Cabinet des estampes de la Bibliothèque nationale. Elle apprend à regarder et ne manque pas une vente dans ce domaine. Entre 1976 et 1980, elle assiste régulièrement aux ventes à l'Hôtel Drouot, dans l'ancienne gare d'Orsay. De retour à la maison, les résultats des ventes sont reportés méthodiquement sur des fichiers constitués par artistes. Grâce à ces repères, Denise et Michel réunissent un peu plus de trois cents estampes, presque toutes acquises en vente publique, au prix le plus juste. Les estampes d'Adam, d'Uzac, de Warhol, de Moore et les autres sont soigneusement conservées dans un meuble à plans fabriqué par Michel lui-même, mais chaque collection est exclusive. Au début des années 1980, ils se séparent de leurs estampes pour commencer une collection de céramiques. Lorsque les prix s'envolent, ils abordent l'art africain, un peu par hasard au début. Ils apprennent beaucoup au contact des marchands, notamment « chez Laprune », un ancien pucier installé rue Mazarine à Paris. L'originalité du couple est d'avoir reporté les critères du *mingei* japonais aux objets africains du quotidien, peu convoités lorsqu'ils commencent leur collection [...].

Denise et Michel Meynet ont également été portés vers des objets réalisés à partir de matériaux insolites, à l'image des « curieux » de la Renaissance et du Grand Siècle et des premières collections encyclopédiques. Tels les savants et les princes qui réunissaient des curiosités hétéroclites et inclassables, ils collectionnent les artéfacts et les matières exotiques [...].

Que Denise et Michel Meynet soient chez eux au musée des Beaux-Arts de Lyon nous est apparu évident. C'est dans ce même musée qu'est conservée la très belle collection de Raphaël Collin de céramiques chinoises, coréennes et japonaises, dont l'acquisition est due à l'éminent historien de l'art et ancien directeur du musée, Henri Focillon. Ce dernier fut l'éditeur en 1931 de deux volumes sur l'art populaire. Sa sensibilité pour toutes les formes d'objets doit nous guider aujourd'hui encore. En témoignent les collections de Denise et Michel Meynet.

## Parcours de l'exposition

Les quatre premières sections de l'exposition sont présentées au deuxième étage du musée, dans la salle des expositions-dossiers. La section intitulée *Métis* est présentée au même étage, dans la salle 200.

### 1. Séries

Avec *Métissages*, les collections Denise et Michel Meynet, le musée des Beaux-Arts de Lyon poursuit un cycle d'expositions consacré aux collectionneurs privés. L'exposition propose la découverte des collections singulières de ce couple où les univers s'entremêlent.

Constituées par deux personnes, les collections Meynet abordent des domaines très variés : art asiatique et africain, céramiques et estampes contemporaines. Dans chacun de ces corpus, des ensembles sont construits. Selon le couple, l'objectif de la collection n'est pas l'accumulation mais l'amélioration des ensembles déjà constitués. Ceux-ci évoluent, des pièces pouvant être vendues ou données. En 2000, Denise et Michel Meynet ont ainsi fait une donation de 685 objets africains au musée Guimet de Lyon futur musée des Confluences. En 2011, ils ont gratifié le musée des Beaux-Arts d'un bel ensemble de céramiques contemporaines.

Ces libéralités permettent à Denise et Michel Meynet d'aborder en pionniers des territoires nouveaux, peu explorés : œuvres de céramistes contemporains, art africain dit « colon » car fortement marqué par l'empreinte occidentale due à la colonisation, *Street Art* enfin, chaque territoire se distinguant en séries dans leurs collections.



Bracelets de prêtresse vaudou, Bénin, peuple Fon. Première moitié du 20<sup>e</sup> siècle. Métal à forte teneur en argent (avec le cas échéant des pièces françaises ou anglaises). © Collection Meynet – Photos Alain Basset. DR.

## 2. La beauté de l'ordinaire

Les collections Meynet sont nées de la fascination du couple pour le Japon, en particulier pour « l'art populaire » de ce pays, une notion créée au début du 20<sup>e</sup> siècle par Soetsu Yanagi (1889-1961). Cet intellectuel japonais a inventé un néologisme pour le désigner : *mingei*, composé du *min* de *minshu* (peuple) et du *gei* de *kogeï* (artisanat).

Selon lui, les objets *mingei* sont ceux dont se servent au quotidien les gens du peuple. Leurs créateurs sont des artisans anonymes qui ont accordé une grande attention à leur fabrication. Les caractéristiques de l'objet *mingei* sont le naturel, la droiture, la simplicité, la solidité : « c'est une beauté de l'ordinaire », écrit l'érudit. L'originalité de Denise et de Michel Meynet est d'avoir transposé les critères du *mingei* japonais aux objets africains du quotidien, peu convoités lorsqu'ils commencent leur collection au début des années 1990. Chaque objet a été choisi parce qu'il porte une patine, témoin du temps, des traces d'usage, souvenirs de sa fonction première. L'objet est beau pour les qualités d'exécution mises en œuvre et dans sa simplicité.



Vannerie pour ikebana. Japon, 20<sup>e</sup> siècle.  
Bambou tressé  
© Collection Meynet – Photo Alain Basset. DR.

### 3. Matières

Pour constituer leurs collections, Denise et Michel Meynet ont été portés par leur goût pour la matière et les techniques : le bois, le métal, l'ivoire, la céramique. Ils ont recherché les objets patinés par le temps et l'usage et ceux réalisés à partir de matériaux insolites.

À cet égard, les Meynet peuvent être regardés comme les héritiers des « curieux » de la Renaissance et du Grand Siècle. Ces périodes voient se former les premières grandes collections encyclopédiques : il ne s'agit pas de réunir uniquement des œuvres d'art mais bien d'illustrer la diversité du monde. Cette dimension de *speculum mundi*, de miroir du monde, est alors assumée par le « cabinet de curiosités » qui distingue l'artifice et la nature : d'un côté la matière transformée par l'homme et de l'autre les matières naturelles. Les savants comme les princes rassemblent les curiosités les plus hétéroclites en privilégiant les objets inclassables, les artefacts et les matières exotiques comme l'ivoire d'éléphant ou l'œuf d'autruche, parfois pris pour l'œuf d'un griffon ou d'un autre animal fabuleux.

Dans la collection Meynet, certains objets oscillent entre *naturalia* et *artificialia* : l'œuf d'autruche transformé en flacon par les populations bochimans qui l'utilisent comme « boîte à riz », un bouclier provenant d'Afrique de l'est fabriqué à partir d'une carapace de tortue, ou encore des fémurs, devenus des poupées de fertilité au Nigeria.



Poupées. Nigeria, 2<sup>de</sup> moitié du 20<sup>e</sup> siècle. Os, cuir, perles, cauris, anneaux en laiton, monnaies datées de 1949, 1951 et 1952.

© Collection Meynet – Photo Louis Houdus. DR.

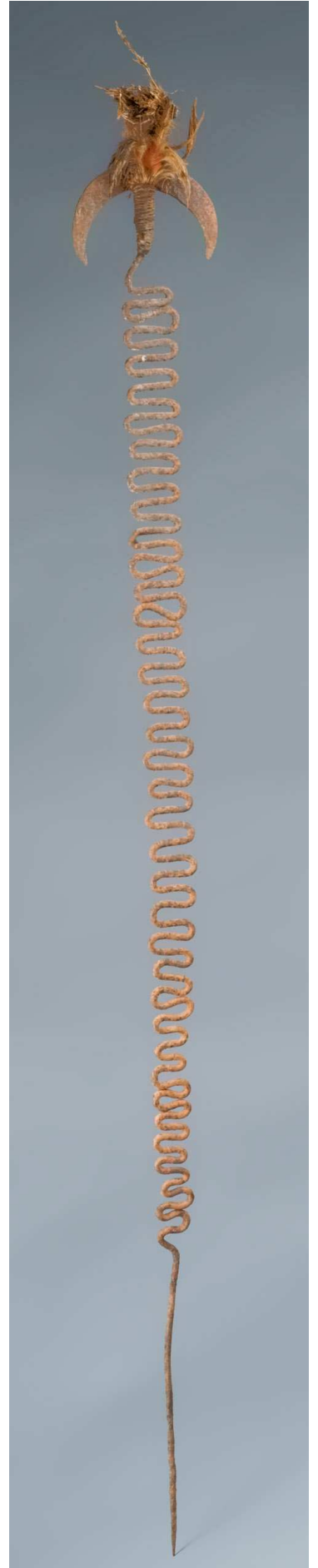
#### 4. Formes/ Volumes/ Couleurs

Comme dans les cabinets de curiosités d'autrefois ou les compositions des artistes surréalistes, les collections Meynet font coexister des œuvres produites par des artistes occidentaux et par des cultures lointaines. De ces rapprochements naissent des affinités qui ne sont pas fortuites.

Depuis la découverte de l'art africain par les artistes modernes, l'art occidental s'est en effet affranchi des conventions de la représentation classique héritées de l'art gréco-romain. Pablo Picasso, Georges Braque, Henri Matisse, André Derain ont admiré les premiers l'originalité plastique de l'art africain. Ils ont trouvé dans les masques des peuples baoulé, ibo et fang une source exceptionnelle d'inspiration. L'adoption des principes propres aux arts dits alors « primitifs » explique la naissance du cubisme, lequel a ouvert la voie à plusieurs courants artistiques majeurs du 20<sup>e</sup> siècle, dont l'abstraction.

Denise et Michel Meynet ont acquis exclusivement des objets et des œuvres présentant à leurs yeux un équilibre parfait entre la forme et le volume. La couleur est également importante, même si elle n'est pas primordiale dans le choix de l'objet. Les collections comptent ainsi un nombre important d'objets blancs. Dans l'art africain, le blanc, traditionnellement obtenu grâce au kaolin ou à la craie, est lié aux ancêtres, aux dieux, à la mort associée à l'idée de renaissance. Le noir, fabriqué à partir du noir de fumée, du charbon de bois ou des écorces de liane, suggère les ténèbres et la sorcellerie.

Dieu vaudou Dan sous son aspect femelle. Bénin (département de Zou, village Tindji), peuple Fon. 20<sup>e</sup> siècle. Fer forgé, plumes et charge magique.  
Lyon, musée des Confluences © Département du Rhône - musée des Confluences / Photo Patrick Agneau





Ursula Morley-Price (née en 1936), *Cream and brown curly heart form*, vers 2010. Grès.  
© Collection Meynet – Photo Louis Houdus. DR.

## 5. Métis

Les premiers contacts entre Africains et Européens remontent au 15<sup>e</sup> siècle, quand les Portugais s'aventurent le long du littoral occidental de l'Afrique. Les ivoires afro-portugais, qui combinent motifs d'inspiration africaine et occidentale, sont les premiers objets « métissés » nés de cette rencontre.

Rapidement, les grandes puissances européennes implantent des comptoirs commerciaux et tirent profit, grâce au troc, des ressources locales (y compris des vies humaines dans le cadre de la « traite négrière »). Les Africains sont fascinés par la supériorité matérielle des Britanniques, des Hollandais ou des Français qui impressionnent avec leurs navires imposants, leurs armes à feu et leurs monnaies.

À la fin du 19<sup>e</sup> siècle, le partage des territoires de l'Afrique est officialisé et, dès le début du siècle suivant, l'art africain est fortement marqué par la présence coloniale. Les artistes produisent des statuettes que les Européens ont qualifiées de "colons" car ils les ont interprétées, souvent à tort, comme des portraits d'hommes blancs. Couverts de peinture industrielle, ces personnages à la peau noire, sculptés en ronde-bosse, sont vêtus "à l'occidentale" et arborent des signes de modernité et de réussite sociale (vêtements à la mode, coiffures plaquées, accessoires tels que montres et sacs à main).

Réciproquement, certains artistes occidentaux du 20<sup>e</sup> siècle se sont inspirés de l'art africain, et notamment de l'art de la récupération, pour créer des œuvres qui intègrent des objets ou des matériaux détournés de leur usage premier.

Ces objets « Métis » occupent une place de choix dans la collection du couple Meynet et font l'objet d'une scénographie particulière dans l'exposition dans la salle 200.



Armand Avril (né en 1926), *Barque des morts*. 2010. Bois et tissus peints.  
© Collection Meynet -Photo Louis Houdus. DR.

# *Catalogue de l'exposition*

*Métissages, les collections Denise et Michel Meynet*

Sous la direction de Salima Hellal.

Fage édition, 168 pages, 25€

## **Sommaire**

### **Préface**

Sylvie Ramond

9

### **Les collections Denise et Michel Meynet**

François Laplantine

13

### **Entretien avec Michel Meynet**

Décembre 2012

21

### **Catalogue**

25

27. **Séries**

45. **La beauté de l'ordinaire**

61. **Matières**

97. **Formes / Volumes / Couleurs**

145. **Métis**

165. **Épilogue**



## Œuvres exposées

- Siège. Cameroun. Bois. Département du Rhône, Lyon, musée des Confluences
- Marionnette représentant un militaire. Nigeria, peuple ogoni ou ibibio. Bois peint, tissu et tricot
- Chiaki, Be@rbrick TM. © Medicom, Inc. Japon. 2007. Plastique

### 1. Séries

- Kevin Buy (né en 1983), *The Denise show* et *The Michel show*. 2010. Photographies sur papier baryté, signées et numérotées 1/5
- Be@rbricks TM. © Medicom, Inc. Japon, 2005-2010. Figurines customisées par divers artistes (Skull, Nort, Eley Kishimoto, Tomokazu Matsuyama, Kim Songhe, Gigor et Chiaki). Plastique
- Camille Virot (né en 1947). Bols et bol test. 2005-2010. *Raku*. Lyon, musée des Beaux-Arts (donation Meynet) et collection Meynet
- Appuie-nuque. Éthiopie, peuple guragué ou arsi. 20<sup>e</sup> siècle. Bois
- Chalets-souvenir. France. 20<sup>e</sup> siècle. Bois
- Kevin Buy (né en 1983). *Tricot*. 2010. Photographie sur papier baryté, signée et numérotée 1/5
- Bracelets de prêtresse vaudou. Bénin, peuple fon. Première moitié du 20<sup>e</sup> siècle. Métal à forte teneur en argent (monnaies françaises ou anglaises)

### 2. La beauté de l'ordinaire

- Bracelets *gungulu*. Burkina Faso ou Ghana, groupe gurunsi. Fin 19<sup>e</sup> ou début 20<sup>e</sup> siècle. Ivoire
- Pilon. République démocratique du Congo, groupe kuba. Fin 19<sup>e</sup> ou début 20<sup>e</sup> siècle. Ivoire
- Siège. Ghana, Togo, groupes bia et akan. Bois, kaolin, coquillages (cauris). Département du Rhône, Lyon, musée des Confluences
- Calebasse. Burkina Faso. Seconde moitié du 20<sup>e</sup> siècle. Calebasse gravée. Département du Rhône, Lyon, musée des Confluences
- Boîtes à thé. Chine du Nord. 20<sup>e</sup> siècle. Bois.
- Pipes de guérisseur. Kenya, peuple massaï. 20<sup>e</sup> siècle. Os
- Statuettes. Ghana, groupe ga. 20<sup>e</sup> siècle. Bois, tissu, traces de kaolin
- Oiseaux. Ghana, groupe ga. 20<sup>e</sup> siècle. Bois, traces de kaolin
- Pions à fonio. Bénin, Togo, peuple somba. 20<sup>e</sup> siècle. Bois. Département du Rhône, Lyon, musée des Confluences,
- Scies. Japon. Début du 20<sup>e</sup> siècle. Bois et acier forgé
- Ornaments pour bovidés. Soudan, peuple toposa. Début du 20<sup>e</sup> siècle. Os, tendons, fibres végétales
- Sandales d'homme. Kenya, peuple turkana. 20<sup>e</sup> siècle. Cuir. Département du Rhône, Lyon, musée des Confluences
- Sandales de notable. République démocratique du Congo. Fin 19<sup>e</sup> ou début 20<sup>e</sup> siècle. Bois, Ivoire, résine. Département du Rhône, Lyon, musée des Confluences
- Socques. Chine. 20<sup>e</sup> siècle
- Vanneries pour *ikebana*. Japon. 20<sup>e</sup> siècle. Bambou tressé
- Pot. Nigeria ou Bénin, peuple yoruba ou baatombu. 20<sup>e</sup> siècle. Terre cuite. Département du Rhône, Lyon, musée des Confluences

- Daniel de Montmollin (né en 1921). Vase à pans coupés. s.d. Grès émaillé. Lyon, musée des Beaux-Arts, (donation Meynet)
- Pot. Chine. Fin 19<sup>e</sup> ou début 20<sup>e</sup> siècle. Grès émaillé et tissu
- Portrait de notable. Corée. 19<sup>e</sup> siècle. Encre et couleur sur papier
- Boîte appuie-nuque. Birmanie. Première moitié du 20<sup>e</sup> siècle. Vannerie laquée
- Appuie-nuque. Chine (région du Yunnan). 19<sup>e</sup> siècle. Pierre
- Collier à amulettes. Cameroun ou Nigeria. Seconde moitié du 20<sup>e</sup> siècle. Cuir, fer, corne, fil de coton. Département du Rhône, Lyon, musée des Confluences
- Tabouret. Burkina, Côte d'Ivoire ou Ghana, peuple lobi. 20<sup>e</sup> siècle. Bois. Département du Rhône, Lyon, musée des Confluences
- *Hibachi* racine. 20<sup>e</sup> siècle. Japon. Bois et cuivre
- Ardoises coraniques. Nigeria (région de Maidogouri), peuple haoussa. 20<sup>e</sup> siècle. Bois et cuir. Département du Rhône, Lyon, musée des Confluences
- Meuble d'apothicaire *kusuri-dansu*. Japon (région de Kyoto). 19<sup>e</sup> siècle. Bois

### 3. Matières

- Jean-François Bourlard (né en 1958). *Cornet de glace* et *Tasse*. 2011. Céramique expérimentale
- Camille Virot (né en 1947). *Bol genèse n°45*. s.d. *Raku* noir et bétons réfractaires
- Dieu vaudou Densu. Bénin, peuple fon. Seconde moitié du 20<sup>e</sup> siècle. Terre cuite. Département du Rhône, Lyon, musée des Confluences
- Gilles Suffren (né en 1953). *Composition*. Avant 2011. Terre cuite et métal
- Gérard Chatain. *Sculpture*. Vers 1980. Terre cuite, bois, ficelle, sable noir
- Elsa Alayse (née en 1981). *Auréolée n°3.Cc*. Vers 2010. Porcelaine avec rehauts d'or, socle sérigraphié
- Raoul Ubac (1910-1985). *Torse Noir I*. 1978. Empreinte d'ardoise gravée
- Fragment de peau d'éléphant. Afrique
- Nagasawa Setsuko (née en 1941). *Bols*. 2010. Terre cuite enfumée et feuilles d'or
- Cadenas rituels. Afrique. Acier, soclage moderne
- Bruno Calvani (1904 -1986). *Masque*. Première moitié du 20<sup>e</sup> siècle. Bronze
- Sandales. Nigeria, peuple haoussa. Seconde moitié du 20<sup>e</sup> siècle. Cuir, fer blanc repoussé. Département du Rhône, Lyon, musée des Confluences,
- Bouclier. Afrique de l'Est. 20<sup>e</sup> siècle, Carapace de tortue, cuir. Département du Rhône, Lyon, musée des Confluences
- James Startt (né en 1962). *Les 3 visons, Monaco*. Vers 1995. Photographie
- Poupées. Nigeria. Seconde moitié du 20<sup>e</sup> siècle. Os, cuir, perles, coquillages (cauris) anneaux en laiton, monnaies
- Flacon. Namibie, Botswana, Afrique du Sud (désert du Kalahari), peuple bochimane. 20<sup>e</sup> siècle. Oeuf d'autruche, bouchon en paille. Département du Rhône, Lyon, musée des Confluences
- Mortiers de guérisseur. Kenya, peuple massai. 20<sup>e</sup> siècle. Os de girafe
- Tunique. Cameroun (région du Grassland). Tissu de sisal, coquillages (cauris), cheveux humains, toile de sac. Département du Rhône, Lyon, musée des Confluences
- Défense sculptée. République du Congo. Fin du 19<sup>e</sup> siècle. Ivoire
- Bela Vörös (1899 - 1983). *Profils*. 1940. Ivoire, bois noirci
- Bracelets. Afrique subsaharienne. Fin 19<sup>e</sup> – début 20<sup>e</sup> siècle. Ivoire-os
- Ouvrages de piété. France, Espagne, Allemagne. Seconde moitié du 19<sup>e</sup> siècle. Ivoire-galalithe
- Bucrâne. Buffle

- James Iroha, Uchechukwu dit Uche (né en 1972). *Heads flaming*. 2008. Photographie
- Henry Moore (1898 - 1986). *Elephant skull*, Plate XVII. 1969-70. Gravure à l'eau-forte, signée et numérotée 54/100
- NER. *Crâne bien rempli*. s.d. Acrylique sur crâne de chèvre
- Monsta *Munny*™ customisé. © Kidrobot, Inc. Etats-Unis. 2011. Plastique, crâne de rongeur, carton peint
- Couple d'*onile*. Nigeria, peuple yoruba. 19<sup>e</sup> ou 20<sup>e</sup> siècle. Alliage de plomb, zinc et étain
- Masquettes. Guinée, Liberia, Côte d'Ivoire, groupe dan. 19<sup>e</sup> ou 20<sup>e</sup> siècle. Bois, tissus, fourrure, fibres
- Statuettes *botchio*. Togo. Bois et fer. Département du Rhône, Lyon, musée des Confluences
- Ahéro *Munny*™ customisé. © Kidrobot, Inc. Etats-Unis. 2007. Papier marouflé et verni
- Statues de faitage. Bénin, peuple fon. Fin 19<sup>e</sup> ou début 20<sup>e</sup> siècle. Bois
- Christian Renonciat (né en 1947). *Kraft*. Vers 1975. Cèdre poli
- Statuettes. Ghana ou Togo. Bois, traces de kaolin.
- Enseigne de théâtre. Japon. 19<sup>e</sup> siècle. Bois peint
- Pot à lait. Afrique du Sud, peuple zulu. Bois. Département du Rhône, Lyon, musée des Confluences,
- Statue *botchio*. Bénin, peuple fon. Bois. Département du Rhône, Lyon, musée des Confluences
- Nicolas Eekman (1889-1973). *Personnages*. 1930-1950. Gravure sur bois

#### 4. Formes / Volumes / Couleurs

- Pierre Alechinsky (né en 1927). *Mouvement couvrant*. 1979. Gravure à l'eau-forte, signée et numérotée 13/35
- Dieu vaudou Dan, sous ses aspects mâle et femelle. Bénin (département de Zou, village Tindji), peuple fon. 20<sup>e</sup> siècle. Fer forgé, plumes et charge magique. Département du Rhône, Lyon, musée des Confluences
- Claude Varlan (né en 1940). *Les trois rivières*. 1987. Grès émaillé. Lyon, musée des Beaux-Arts (donation Meynet)
- Henri-Georges Adam (1904 - 1967). *Dalles, sable et eau n°17*. 1957. Gravure au burin
- « Velours ». République démocratique du Congo, groupe kuba. Fibres végétales. Département du Rhône, Lyon, musée des Confluences
- Wolfgang Gafgen (né en 1936). *Manière noire*. 1976. Gravure, manière noire
- Camille Virot (né en 1947). *Maison*. 2000-2005. Terre cuite peinte à la chaux, tuile, bois, acier galvanisé
- Linda Rosenus (née en 1946). *Composition pyramidale*. Vers 1975-1980. *Raku*
- Siège orné d'araignées stylisées. Cameroun (région du Grassland). 20<sup>e</sup> siècle. Bois. Département du Rhône, Lyon, musée des Confluences,
- Bernard Thimonnier (né en 1953). *Sculpture*. s.d. Terre enfumée. Lyon, musée des Beaux-Arts (donation Meynet)
- Labrets. Éthiopie, peuple surma. 20<sup>e</sup> siècle. Terre enfumée
- Bracelet. Soudan, peuple dinka. Fin 19<sup>e</sup> – début 20<sup>e</sup> siècle. Ivoire, fibres végétales
- Ornaments d'oreilles. Soudan. Fin 19<sup>e</sup> – début 20<sup>e</sup> siècle. Ivoire
- Bernard Dejonghe (né en 1942). *Neuf cubes bleus et trois fragments*. 1983. Grès émaillé et terre. Lyon, musée des Beaux-Arts (donation Meynet)
- Poteau d'intérieur. Mali, peuple dogon. 20<sup>e</sup> siècle. Bois
- Masque-ventre. Tanzanie, peuple makonde. 20<sup>e</sup> siècle. Bois peint
- Pierre Bayle (1945-2004). *Femme assise (madame Bayle)*. 1987. Terre sigillée, fer forgé
- Alain Ghertman (né en 1946). *Torse*. 1979. Fusain sur toile

- Masque. Mali (région de Ségou). 20<sup>e</sup> siècle. Bois peint
- Daniel Pontoreau (né en 1947). *Tête*. s.d. Terre cuite, signée et numérotée 6. Lyon, musée des Beaux-Arts (donation Meynet)
- Pierre Cazaubon. *Tête d'Africaine*. 1930-1940. Terre cuite
- Pierre Dmitrienko (1925- 1974). *L'arrogante*. 1967. Gravure à l'aquatinte en couleur
- Henry de Waroquier (1881-1970). *Tête*. Première moitié du 20<sup>e</sup> siècle. Lithographie en couleurs
- Tambour à fente orné d'une tête. Nigeria, peuple idoma. Bois. Département du Rhône, Lyon, musée des Confluences
- Jean-Jules Chasse-Pot (1933-2010). *Trio à cinq yeux*. 1999. Plâtre et billes de verre
- Lady Shove. *Les 10 chauves*. 2009. Encre (*Rotring*) sur papier
- 1Dex. *Composition*. 1998. Encre (*Rotring*) sur papier.
- 1Dex. *Composition*. 1998. Encre (*Rotring*) sur papier
- Marionnette. Mali, peuple bozo ou bambara. Bois, tissu, laiton. Département du Rhône, Lyon, musée des Confluences,
- Thérèse Lebrun (née en 1956). *Calcifications*. 2009-2012. Porcelaine
- Mini Qee TM. *Spike Bear*. ©Toy 2R édition, Inc. Hong Kong. 2011 ? Figurine en résine
- Statuette. Ghana, peuple fanti. Seconde moitié du 20<sup>e</sup> siècle. Bois partiellement peint et recouvert de kaolin
- Robert Couturier (1905 - 2008). *Couple sur la plage*. s.d. Lithographie
- Ursula Morley-Price (née en 1936). *Cream and brown curly heart form*. Vers 2010. Grès
- Poissons articulés. Mali (région de Ségou). 20<sup>e</sup> siècle. Bois peint et tissus
- Marie-Laure Gobat-Bouchat (née en 1976). *Boîtes*. 2011. Porcelaine et fils de couleur
- Masque. Nigeria, peuples ijo. 20<sup>e</sup> siècle. Bois peint
- Jean-Pierre Viot (né en 1936). *Tulipe*. 2006. Porcelaine
- Virginie Besanger. *Nature morte*. Vers 2010. Grès
- Marionnettes représentant des pileuses de mil. Mali (région de Ségou). Bois peint, tissu et ficelle
- Masque représentant une tête d'éléphant. Bénin, peuple nago. 20<sup>e</sup> siècle. Bois peint
- Masque heaume. Guinée- Bissau, archipel des Bidjagos. Bois, cornes, verre, cuir et fibres végétales
- Degbava (né en 1939). *Portrait de femme*. 1970. Photographie en couleur signée et datée
- Tarek ben Yakhlef (né en 1971). *Decay, petite ceinture*, Paris 1991. 1991. Photographie en couleur, tirage d'époque signé et daté
- Mami Wata. Nigeria ou Bénin. Seconde moitié du 20<sup>e</sup> siècle. Bois peint
- Camion. Afrique. Bois
- Daniel de Montmollin (né en 1921). *Bouteille*. s.d. Grès. Lyon, musée des Beaux-Arts (donation Meynet)
- Andy Warhol (1928 - 1987). *Portrait de Mao*. 1972. Sérigraphie en couleur
- Eric Liot (né en 1964). *Mao*. 2007. Technique mixte : bois, collage, acrylique sous plexiglas
- Enrico Baj (1924-2003). *Anton Ivanovitch Denikine*. 1968. Gravure à l'eau-forte en couleur sur tissu imprimé
- Marionnettes représentant deux Européens. Mali ; (région de Ségou). Seconde moitié du 20<sup>e</sup> siècle. Bois peint et fibres végétales
- Missionnaires. Côte d'Ivoire, peuple sénoufo. 20<sup>e</sup> siècle. Bois peint
- NER. *Os laid, n°7*. s.d. Acrylique sur vertèbre de mouton
- Notable. Côte d'Ivoire, peuple agni. 20<sup>e</sup> siècle. Bois peint
- Mini Qee TM. ©Toy 2R édition, Inc. Hong Kong. Vers 2008. Toys customisés par divers artistes, plastique

- Ahéro. *Boulangerie*. 2010. Peinture aérosol sur volet roulant
- Masque de castelet représentant une antilope. Mali (région de Ségou). 20<sup>e</sup> siècle. Bois peint, tissu, fer blanc découpé et clavettes en fer forgé
- Barque. Mali (région de Ségou). Bois peint et tissu
- Marionnette représentant un cavalier peul. Mali (région de Ségou). Bois
- Masque. Nigeria, peuple ibo. 20<sup>e</sup> siècle. Bois peint, coussinet en mousse et lanière en pneu découpé

## 5. Métis

- Jeune femme. Tanzanie ou Mozambique. Bois peint
- Femme blanche. Ghana ou Togo, peuple ewé. Bois peint
- Homme blanc fumant une cigarette. Togo, peuple ewé. Bois peint
- Portrait de Kwame Nkrumah (1909-1972). Ghana (ville de Kumasi). Peinture sur contre-plaqué
- Jumeau en costume cravate. Bénin, peuple ewé. Bois partiellement peint
- Peigne surmonté d'un Européen. Ghana, peuple akan. Bois découpé et gravé
- Homme en marche. Mozambique ou Tanzanie, peuple makonde. Bois peint et clous
- Enseigne de coiffeur. Ghana. Peinture sur contre-plaqué
- Perk. *Perk Pioneers*. © Adfunture, Inc. Chine. Résine peinte
- Jumeaux. Togo, peuple ewé. Bois peint, perles et vernis à ongles
- Navire de commerce. Ghana, peuple fanti. Bois et fil de cuivre
- Masque anthropomorphe. Bénin, peuple nago. Bois, tissu, galons tenus par des punaises
- Armand Avril (né en 1926). *Barque des morts*. 2010. Bois et tissus peints
- Canne. Bénin, peuple yoruba. Bois. Département du Rhône, Lyon, musée des Confluences
- Lance-pierres doté d'une crosse en forme de revolver. Côte d'Ivoire, peuple baoulé. 20<sup>e</sup> siècle. Bois
- Soldat marionnette. Mali (région de Ségou). Bois peint et tissu
- Militaire. Afrique. Bois
- Soldat portant des bandes molletières. Nigeria, peuple ibibio. Bois peint
- Militaire nago. Bénin. Bois peint
- Militaire. Afrique. Bois
- Crucifix colon. Burkina Faso. Bois, clous et pneu
- Masque. Nigeria, peuple ibo. Bois peint
- Prêcheur. Togo, peuple ewé. Bois peint et traces de kaolin
- Robert Combas (né en 1957). *Crucifix*. 2012. Pinceaux et tubes de peinture peints et rehaussés au marqueur
- Fétiche. République démocratique du Congo, peuple holoholo. 20<sup>e</sup> siècle. Bois, cornes, matières composites, boîte de ration de l'armée
- Rémi Bonhert (né en 1943). *Fétiche*. s.d. Céramique
- Divinités hindoues dont Krishna. Inde du Sud. 20<sup>e</sup> siècle. Terre cuite peinte
- Statuette « indianisée ». Nigeria ? Peuple ibo ? Bois peint
- Hélicoptère équipé de lance-roquettes. Nigeria. Bois peint, verre, miroir, reste d'installation électrique
- Siège. Ghana, peuple akan. Bois

## Autour de l'exposition

### Visites commentées

A partir du lundi 4 mars 2013

Lundi à 12h15, durée : 1h (sauf le lundi 1<sup>er</sup> avril 2013)

Jeudi à 16h, durée : 1h (sauf le jeudi 9 mai 2013)

Samedi à 10h30, durée : 1h

### Visites et ateliers enfants

Une découverte de l'exposition *Métissages* adaptée aux 5-6 ans, 7-9 ans et 10-12 ans.

Agenda détaillé sur : [www.mba-lyon.fr](http://www.mba-lyon.fr)

Lundi 25, mercredi 27 et jeudi 28 février, lundi 4 et jeudi 7 mars à 10h15 et 10h30.

### Partage littéraire

Une visite entre histoire de l'art et littérature

*Métissages : d'Afrique et de feu*

Jeudi 21 mars 2013 à 12h15, durée : 1h

### Visite *Du bout des doigts*

Pour les personnes malvoyantes

Samedi 23 mars 2013 à 10h et 15h, durée : 2h

### Visite en LSF (Langue des Signes Française)

Samedi 6 avril 2013 à 14h30, durée 2h

### Visite couplée "Métissages"

Une visite en deux lieux et deux temps.

En partenariat avec la Maison de la Danse. A partir de 6 ans.

- *Katlehong Cabaret*, samedi 13 avril à 15h à la Maison de la Danse

- Visite de l'exposition *Métissages*, dimanche 14 avril à 10h30 au musée

Réservation à effectuer dans chacun des deux lieux !

### Nocturne

Vendredi 1<sup>er</sup> mars 2013 à 18h

Rencontre avec Salima Hellal, commissaire de l'exposition, à la découverte des collections de Denise et Michel Meynet, de l'art africain à la culture urbaine en passant par la céramique et les estampes contemporaines.

**Achetez vos billets d'entrée pour l'exposition et vos places pour les activités sur la billetterie en ligne du musée : [www.mba-lyon.fr](http://www.mba-lyon.fr)**

## Informations pratiques

### TARIFS

Exposition : 7€ / 4€ / gratuit

**Le billet d'entrée à l'exposition donne accès aux collections permanentes du musée.**

Nocturne animée : 5€ / gratuit

Visite commentée : Billet d'entrée + 3 € / gratuit

### HORAIRES D'OUVERTURE

Ouvert tous les jours sauf mardis et jours fériés de 10 à 18h. Vendredi de 10h30 à 18h.

**Nocturne** de 18h à 22h le vendredi 1<sup>er</sup> mars 2013

► Visuels disponibles pour la presse

Merci de nous contacter pour obtenir les codes d'accès à notre page presse

### Contacts presse

Sylvaine Manuel de Condinguy

Musée des Beaux-Arts de Lyon - 20, place des Terreaux - 69001 Lyon.

[sylvaine.manuel@mairie-lyon.fr](mailto:sylvaine.manuel@mairie-lyon.fr)

Tél: +33 (0)4 72 10 41 15

Légende du visuel en 4<sup>e</sup> de couverture

Mami Wata. Bénin. 2<sup>e</sup>e moitié du 20<sup>e</sup> siècle. Bois peint.

© Collection Meynet – Photo Alain Basset, Louis Houdus. DR.

MUSÉE DES BEAUX-ARTS DE LYON  
20 place des Terreaux / 69001 Lyon  
Tél. 33(0)4 72 10 17 40  
[www.mba-lyon.fr](http://www.mba-lyon.fr)

*Contact presse*

Sylvaine Manuel de Condinguy

Musée des Beaux-Arts de Lyon – 20 place des Terreaux – 69001 Lyon

[sylvaine.manuel@mairie-lyon.fr](mailto:sylvaine.manuel@mairie-lyon.fr) / tél. 33(0)4 72 10 41 15

