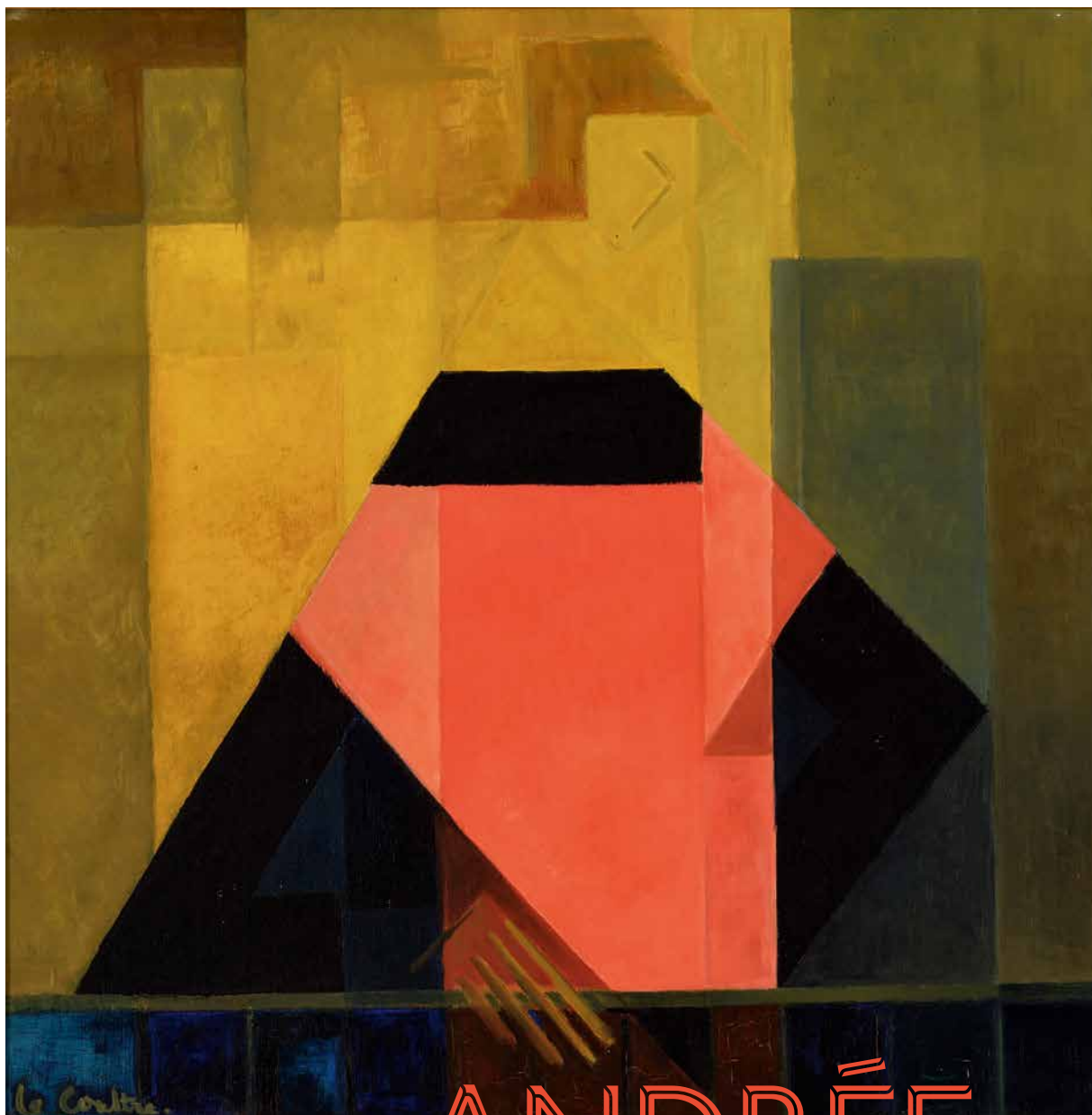


DOSSIER DE PRESSE



ANDRÉE
LE COULTRE
PAUL RÉGNÝ

MUSÉE
DES BEAUX-ARTS
DE LYON
MBA-LYON.FR

PRÉSENTATION DE LA DONATION
DU 18 MAI AU 06 AOÛT 2017



Andrée Le Coultre et Paul Régnny en 1943. © DR



Paul Régnny, *Flamenco*, 1944, huile sur toile.

© Succession Le Coultre/Régnny.
Image © Lyon MBA – Photo Alain Basset



Paul Régnny, *Composition*, 1948, huile sur toile.

© Succession Le Coultre/Régnny.
Image © Lyon MBA – Photo Alain Basset

LA DONATION

Andrée Le Coultre (1917-1986) et Paul Régnny (1918-2013) se sont connus à Lyon aux cours du soir du peintre Antoine Chartres (1903-1968). Ils fréquentent, durant la guerre, la galerie Folklore de Marcel Michaud (1898-1958) et rendent plusieurs visites à la colonie d'artistes fondée en 1927, à Sablons, au lieu-dit Moly-Sabata, par Albert Gleizes (1881-1953). L'esprit du lieu et la lecture des écrits théoriques du peintre les amènent à lui faire part, en 1945, de leur désir d'y séjourner. Ils y renoncent en 1946, pour des raisons matérielles.

Ils rencontrent Gleizes à Lyon en 1947, à l'occasion de la rétrospective de son œuvre, organisée par Marcel Michaud et le critique René Derouille. Pendant un temps, le peintre leur dispense des conseils, au vu des œuvres qu'ils lui soumettent. En 1948, ils font un séjour d'été aux Méjades, la propriété de Gleizes, en Provence, pour animer un stage d'initiation à sa méthode et à ses principes picturaux.

Régnny et Le Coultre sont proches de Jean Chevalier (1913-2002) et de Daniel Gloria (1908-1989), deux artistes également influencés par Albert Gleizes, et de Henri Gariat (1920-2016), autre familier du peintre. Ils exposent régulièrement à Lyon et y fréquentent l'Académie du Minotaure, qui entretient la flamme gleiziste.

Ils trouvent l'un et l'autre la voie d'une création personnelle, largement influencée par leur cheminement spirituel, qui se manifeste notamment dans les œuvres qu'ils réalisent, en 1970, pour la nouvelle église Saint-Joseph à Tassin.

La peinture d'Andrée se fait plus libre et s'ouvre sur une sorte de fantaisie poétique, que le travail sur papier lui permet d'exprimer. Paul poursuit, au-delà du jeu des formes et des couleurs, une œuvre plus méditative, marquée par la quête de la lumière.

La donation de 18 œuvres consentie par leur fils, Marc Régnny, permet aujourd'hui de rendre hommage à l'œuvre de deux artistes pour lesquels pratique artistique et engagement spirituel sont intimement liés. Elle est mise en regard d'œuvres d'Albert Gleizes, *Danseuse espagnole* (1916) et *Terre et ciel* (1935), entrées dans les collections par le legs d'André Dubois en 2004. Des études préparatoires à certains tableaux seront également présentées.



Paul Régnny, *Vespéral*, 1981, huile sur panneau de contreplaqué.

© Succession Le Coultre / Régnny.
Image © Lyon MBA – Photo Alain Basset



Andrée Le Coultre, *Composition*, 1951, huile sur carton.

© Succession Le Coultre / Régnny.
Image © Lyon MBA – Photo Alain Basset



Andrée Le Coultre, *La Musique*, 1945, huile sur contreplaqué.

© Succession Le Coultre / Régnny.
Image © Lyon MBA – Photo Alain Basset

ŒUVRES EXPOSÉES

PAUL RÉGNNY

Nature morte, 1943, huile sur toile.

Donation Marc Régnny, 2016.

La Vie, 1944, huile sur toile.

Donation Marc Régnny, 2016.

Flamenco, 1944, huile sur toile.

Donation Marc Régnny, 2016.

Composition, 1948, huile sur toile.

Donation Marc Régnny, 2016.

Lenteur, 1964, huile sur toile.

Don André Dubois, 1998

Brocéliande, 1967, huile sur toile.

Donation Marc Régnny, 2016.

La Grèce meurtrie (Léda),

1970, huile sur toile.

Donation Marc Régnny, 2016.

Vespéral, 1981, huile sur contreplaqué.

Donation Marc Régnny, 2016.

Proposition, 1983, huile sur contreplaqué.

Donation Marc Régnny, 2016.

Épanouissement, 1984, huile sur toile.

Donation Marc Régnny, 2016.

Porte de lumière, 1989, huile sur toile.

Donation Marc Régnny, 2016.

ANDRÉE LE COULTRE

La Musique, 1945, huile sur contreplaqué.

Donation Marc Régnny, 2016.

Composition, 1951, huile sur carton.

Donation Marc Régnny, 2016.

Corsage rouge, 1958, huile sur panneau isorel.

Donation Marc Régnny, 2016.

Composition, 1960, huile sur papier contrecollé sur carton.

Donation Marc Régnny, 2016.

Composition, 1963, huile sur toile.

Dépôt du centre national des arts plastiques, 1964.

Laitone, 1967, huile sur toile.

Donation Marc Régnny, 2016.

La Coiffure, 1968, huile sur toile.

Legs André Dubois, 2004

Naissance de Gargantua, 1971, huile sur papier contrecollé sur carton.

Donation Marc Régnny, 2016.

Sans titre, vers 1980-1986, huile sur papier contrecollé sur carton.

Donation Marc Régnny, 2016.

Vertiges, 1982, huile sur toile.

Donation Marc Régnny, 2016.

AUTOUR DE L'EXPOSITION

CONFÉRENCE PAR PATRICE BÉGHAIN

auteur d'*Une histoire de la peinture à Lyon*

Albert Gleizes, Moly-Sabata et Lyon
vendredi 19 mai à 19h30 dans l'auditorium Henri Focillon

ÉDITION

Paul Régnny, André Le Coultre. Peintres à Lyon au XX^e siècle, sous la direction de L. Berthon et J-C Gauthier, 2009.

INFORMATIONS PRATIQUES

TARIFS

8 € / 4 € / gratuit

Achetez vos billets à l'avance sur www.mba-lyon.fr

HORAIRES D'OUVERTURE

Ouvert tous les jours sauf mardis et jours fériés de 10h à 18h.
Vendredi de 10h30 à 18h.

PRESSE

Visuels disponibles pour la presse
Merci de nous contacter pour obtenir les codes d'accès à notre page presse.

Contact presse

Sylvaine Manuel de Condinguy
sylvaine.manuel@mairie-lyon.fr
tél.: +33 (0) 4 72 10 41 15 / 06 15 52 70 50

Musée des Beaux-Arts de Lyon
20 place des Terreaux - 69001 Lyon
tél.: +33 (0) 4 72 10 17 40
www.mba-lyon.fr



ci-dessus: **Andrée Le Coultre**, *Naissance de Gargantua*,
1971, huile sur papier contrecollé sur carton.

© Succession Le Coultre/Régny. Image © Lyon MBA - Photo Alain Basset

en couverture: **Andrée Le Coultre**, *Corsage rouge*,
1958, huile sur panneau isorel.

© Succession Le Coultre/Régny. Image © Lyon MBA - Photo Alain Basset

MUSÉE
DES BEAUX-ARTS
LYON
MBA-LYON.FR

