

association des

Amis du Musée

DE LYON



Saison 2011/2012





association des

Amis du Musée

DE LYON

Edito	3
Une nouvelle saison...	
Conférences	4
Art brut & Cie	
Conférences	6
Les femmes artistes et leurs amateurs	
Conférences	8
Florence et les villas Médicéennes	
Conférences	10
Des lits d'initiés	
Conférences	12
Les Romanov	
Conférences	14
Une autre Egypte	
Art et Cinéma	16
Pour vous inscrire ...	18
Conditions générales, bulletin d'inscription	

Chers Amis,

Vous remarquerez que la couverture de notre programme a changé : elle reproduit, en hommage des Amis, un tableau appartenant au Musée, du peintre lyonnais Pierre Montheillet, récemment décédé et qui sera honoré d'une exposition à l'automne au Musée.

La saison 2010-2011 s'est admirablement déroulée. Les nombreuses sorties, week-ends et grand voyage ajoutés aux conférences ont eu un résultat marquant. Le nombre de nos adhérents, stable depuis un an, est reparti à la hausse avec un rajeunissement certain.

La doyenne de nos adhérentes, Magdeleine WENGER vient de nous quitter à 101 ans. Ceux qui ont participé aux sorties se souviendront sûrement de sa personne toujours sautillante mais pleine de gentillesse et d'humour.

La prochaine saison verra nos activités de conférences évoluer au gré des différentes salles accessibles : Auditorium Focillon pour une trentaine de séances et l'Institut Lumière pour une vingtaine.

Nos conférenciers habituels et compétents : Isabelle COLLON, Gilles GENTY, Claire GREBILLE et Nathalie SCHMITT poursuivront leurs prestations et seront accompagnés de Daniel SOULIE qui nous présentera l'Egypte et, nouveauté hardie de Laurent DANCHIN, qui nous présentera l'Art Brut dont il est un des éminents spécialistes.

Les séances de cinéma, commentées par Isabelle COLLON et Claire GREBILLE, seront au nombre de 4 séances doublées proposées à l'Institut Lumière le mardi : on ne change pas ce qui marche bien !

Le grand voyage de 2012 sera consacré à Florence et aux villas médicéennes, mais nous aurons de nombreux week-ends ou sorties au hasard des programmations d'expositions.

Nous nous retrouvons donc cette saison pour partager amitié, culture et joie conviviale.

LE PRESIDENT
Michel NICOLAS

*Les permanences de
l'association ont lieu
du mercredi au
vendredi de 14h à 17h*

ASSOCIATION des AMIS DU MUSÉE DE LYON
Palais Saint Pierre - Place des Terreaux 69001 Lyon
Tél./Fax : 04 78 39 25 38



Art brut & Cie

Eglise des Pauvres de Chomo à Achères-la-Forêt (site disparu)

Cette saison, nous aborderons l'ART BRUT avec un grand spécialiste : Laurent DANCHIN. Ancien élève de l'Ecole Normale Supérieure, agrégé de Lettres Modernes, écrivain, conférencier et critique d'art, il a été commissaire d'une série d'expositions à la Halle Saint Pierre, à Paris.

Membre du Conseil Consultatif de la Collection de l'Art brut, à Lausanne, il est le correspondant français de la revue Raw Vision.

Parmi ses ouvrages : Dubuffet, peintre-philosophe (La Manufacture, 1988), Artaud et l'asile - Le cabinet du Docteur Ferdière (Séguier, 1996), Art brut - L'instinct créateur (Gallimard Découvertes, 2006).

Derniers ouvrages : Le dessin à l'ère des nouveaux médias (lelivredart, Paris, 2009).

Pour un art postcontemporain (le livre d art, Paris, 2009)

Dernières expositions : Fabric Art, INSITA 2010, Bratislava, juillet septembre 2010.

Chomo, le Débarquement spirituel (Paris, Halle Saint Pierre, septembre 2009-mars 2010)

Here is Africa et Stars of Africa, Musées d'Art Moderne de Hämeenlinna et de Kokkola, de Oulu et de Kajaani, Finlande, mai 2011-janvier 2012.

AUDITORIUM FOCILLON Musée des Beaux-Arts de Lyon

mercredi de 15h00 à 16h30

Le cycle de 4 conférences à 10 € - 40 €

Et sur place selon disponibilité

10 € pour les adhérents, 13€ pour les non-adhérents

(Voir conditions générales p.19)

Cycle de 4 conférences

Mercredi 30 novembre 2011

① Classiques de l'art brut et singulier : de Jean Dubuffet aux singuliers de l'art



Marcel Storr, *Série des mégapoles*, vers 1970

Abondamment illustrée, cette conférence présentera quelques grands classiques de l'art brut mais également des cas plus récents d'art autodidacte spectaculaire. Découvert et baptisé par le peintre Jean Dubuffet en 1945, l'art brut était à l'origine une forme spontanée, non professionnelle, de création, dont les auteurs – pensionnaires d'hôpitaux psychiatriques, médiums spirites ou marginaux illuminés –, oeuvraient le plus souvent dans la solitude, poussés

par une irréprouvable nécessité intérieure. Aujourd'hui cette forme d'art, non savante mais fortement inspirée, a de nombreux descendants que désignent une multiplicité d'étiquettes : art singulier, art hors les normes, Création Franche, Neuve Invention, art outsider, etc. Autant de sous-catégories d'un genre insolite, aujourd'hui très à la mode, et qui est au cœur des mutations de l'art populaire contemporain.

Mercredi 14 décembre 2011

② Chomo, le débarquement spirituel : l'art total d'un inclassable de l'art contemporain.



Chomo *Le Refuge*, Achères-la-Forêt

L'un des plus célèbres «inspirés du bord des routes» des années 1970 et 1980, Roger Chomeaux, dit Chomo (1907-1999), était un artiste ermite vivant dans la forêt de Fontainebleau.

En quarante ans de solitude, il a créé tout un monde avec des matériaux de fortune : bâtiments, peintures, sculptures, poèmes, musiques, etc. Les télévisions du monde entier sont venues filmer l'univers et les imprécations géniales de celui qui proclamait à l'entrée de son domaine : « Je suis riche de pauvreté, ils sont pauvres de richesse ». Laurent Danchin a été, dans sa jeunesse, un fidèle compagnon de Chomo dont il a enregistré la vie dans un livre, paru en 1978. Cette conférence se déroulera en trois temps : le récit d'une rencontre haute en couleurs, suivi d'un aperçu de toutes les facettes de l'art de Chomo avec, pour finir, la projection d'un documentaire d'Antoine de Maximy, proposant un portrait amical et fidèle de celui que ses voisins appelaient par dérision « le fou de la forêt ».

Mercredi 11 janvier 2012

③ L'art médiumnique : médiums savants, médiums bruts, deux approches non-conceptuelles de la création artistique.



Pablo Amaringo, *Vision amazonienne*

Depuis les années soixante a prévalu, dans l'art contemporain, une conception fortement intellectualisée de la pratique artistique, qui aborde la création par le biais du « concept » et donc d'une visée ou d'un vouloir conscient des auteurs. Cette troisième conférence présentera les territoires plus obscurs d'une autre approche de l'art, celle de l'art dit médiumnique, dans sa forme aussi bien savante que brute, cultivée ou populaire. Elle se terminera par une réflexion sur l'art chamanique, en présentant les œuvres d'un célèbre guérisseur amazonien, dont les peintures retracent sous une forme naïve les visions extraordinaires.

Mercredi 1^{er} février 2012

④ Le dessin et ses métamorphoses à l'ère des nouveaux médias.



Jean-Luc Giraud, *Au retour de la pêche aux palourdes*, technique mixte. 2009

Depuis la naissance de la photographie, et jusqu'à l'apparition de l'image numérique aujourd'hui, le dessin a subi dans l'art une complète métamorphose. En déclin dans l'art moderne, puis l'art contemporain où elle a pratiquement disparu pendant longtemps, la pratique savante du dessin s'est développée au contraire dans des genres populaires nouveaux qui ne bénéficiaient pas du prestige des beaux-arts (dessin de presse, illustration, affiche, bande dessinée, dessin animé), tandis que se répandait une approche plus primitive, dont l'art brut offre l'exemple le plus spectaculaire. Aujourd'hui le dessin revient en force, sous des formes nouvelles, sophistiquées ou élémentaires, savantes ou brutes, et sur des supports et avec des outils souvent inédits. S'appuyant sur des exemples contrastés choisis aux extrêmes, cette conférence proposera une réflexion sur la nature du dessin à l'époque moderne et contemporaine : dessin naïf ou brut, primitivisme volontaire, dessin savant académique, dessin savant inspiré... Et elle proposera au public un certain nombre de devinettes permettant d'affiner le regard et de démêler peut-être la relative confusion régnant dans l'art actuel.



Les femmes artistes et leurs amateurs (1780-1930)

Gilles GENTY, ancien chargé de mission au Musée National des Monuments Français, professeur d'Histoire de l'Art, Commissaire d'expositions, nous propose cette saison un nouveau cycle :
Les femmes artistes et leurs amateurs (1780-1930)

Lorsque l'on évoque les artistes femmes, l'on pense immédiatement au XXe siècle, qui est censé voir leur incontestable épanouissement. La réalité fut toute autre et leur rôle et leur activité furent remarquables dès la fin du XVIII^{ème} siècle. Des Cours de Russie à celle de France, de l'entourage de Catherine II à celle de Marie-Antoinette, du Néoclassicisme au Romantisme, en peinture mais également en sculpture, les artistes femmes occupent souvent des positions majeures dans l'histoire de l'art. De plus, si l'on connaît bien Rosalba

Carriera pour ses pastels, Mme Vigée-Lebrun pour ses portraits, Mme de Staël pour son salon littéraire, l'on connaît moins Marie d'Orléans qui fut pourtant un des sculpteurs de premier rang dans les années 1820. Au cours du XIX^{ème} siècle ce seront ainsi des dizaines d'artistes femmes qui vont éclore et demeurent aujourd'hui trop méconnues. Après Rosa Bonheur à la vie si atypique et dont l'atelier est intégralement conservé à quelques encablures de Paris, viennent les impressionnistes, Eva Gonzalès, Berthe Morisot, Mary Cassatt ou encore Madeleine Lemaire, amie de Proust. Au XXe siècle nous verrons les femmes artistes inventer la modernité, de Suzanne Valadon à Alexandra Exter, de Gabrielle Münter à Sonia Delaunay.

Cycle de 6 conférences le mercredi de 18h30 à 20h

① 16 novembre

Les artistes femmes en Europe au XVIII^e siècle (Mme Vigée-Lebrun, Angelica Kauffmann).

② 14 décembre

Le romantisme au féminin et le mécénat royal de Louis XVIII à Louis-Philippe.

③ 25 janvier

Les femmes peintres impressionnistes (Eva Gonzalès, Berthe Morisot, Marie Cassatt).

④ 8 février

Camille Claudel et les artistes « fin de siècle » l'invention d'une liberté nouvelle.

⑤ 14 mars

De Marie Laurencin au cercle de Guillaume Apollinaire au Fauvisme.

⑥ 4 avril

De l'Expressionnisme (Gabrielle Münter, Marianne Werefkin) aux constructivistes russes (Alexandra Exter).



Madeleine Lemaire, *La Japonnaise à Paris*, 1886
coll.part.

AUDITORIUM FOCILLON
Musée des Beaux-Arts de Lyon
mercredi de 18h30 à 20h

Le cycle de 6 conférences à 7 € - 42 €

Et sur place selon disponibilité

7 € pour les adhérents, 11 € pour les non-adhérents
(Voir conditions générales p.19)

FLORENCE et les VILLAS Médicéennes

Isabelle COLLON nous fait le plaisir de revenir cette saison pour nous proposer un cycle prestigieux « FLORENCE et les VILLAS MEDICEENNES ».

Les conférences de Mme COLLON sont toujours très appréciées et donc très rapidement complètes. Aussi, pour satisfaire les demandes très nombreuses des adhérents, nous doublons le cycle proposé en après-midi. Il est impératif de vous présenter aux dates choisies. Il sera impossible de changer de dates en cours d'année.



Villa di Poggio
a Caiano

Cycle de 8 conférences

Conférence n°1

Florence avant la Renaissance :

CIMABUE, GIOTTO, le gothique international, Ghiberti

Conférence n°2

Pourquoi la Renaissance est-elle née à Florence au début du XV^{ème} siècle :

- en architecture avec BRUNELLESCHI
- en sculpture avec DONATELLO
- en peinture avec MASACCIO

Conférences n°3 et 4

La Renaissance autour de COME l'Ancien de Médicis :

Fra Angelico, Paolo UCELLO, Luca della RUBBIA, Filippo LIPPI, Benozzo GOZZOLI, Andrea del CASTAGNO

Conférence n°5

La Renaissance autour de Laurent le Magnifique :

BOTTICELLI, les POLLAIUOLO, VERROCHIO, LEONARDO, GHIRLANDAIO

Conférence n°6

MICHEL-ANGE et RAPHAËL à Florence

Conférence n°7

Florence au XVI^e S : le Duché de Toscane – La crise du Maniérisme – PONTORMO- BRONZINO

Conférence n°8

Les Villas des Médicis autour de Florence :

CASTELLO, POGGIO a CAIANO, CAREGGI, CAFAGGIOIO, PRATOLINO

le cycle de 8 conférences à 7 € - 56 € €

Et sur place selon disponibilité

7 € pour les adhérents, 11 € pour les non-adhérents

(Voir conditions générales p.19)

AUDITORIUM FOCILLON Musée des Beaux-Arts de Lyon - durée 1h30

	Jeudi 15h	vendredi 15h	jeudi 18h30
Conférence ①	17 novembre	18 novembre	5 janvier
Conférence ②	24 novembre	25 novembre	8 mars
Conférence ③	1 ^{er} décembre	2 décembre	22 mars
Conférence ④	15 décembre	16 décembre	29 mars
Conférence ⑤	5 janvier	6 janvier	5 avril
Conférence ⑥	12 janvier	13 janvier	26 avril
Conférence ⑦	19 janvier	20 janvier	3 mai
Conférence ⑧	9 février	10 février	10 mai

Des lits d'initiés

*« Un lit nous voit naître et nous voit mourir.
C'est le théâtre variable où le genre humain joue tour à tour
des drames intéressants, des farces risibles et des tragédies épouvantables...
C'est un berceau garni de fleurs, c'est le trône de l'amour, c'est un sépulcre. »*
(Xavier de Maistre)

Vous avez été très nombreux à apprécier le talent de **Nathalie SCHMITT** la saison dernière lors de ses conférences "Thé, Café, Chocolat" dans les salons du Hilton.

Elle nous fait le grand plaisir de revenir cette saison avec un nouveau sujet "Des lits d'initiés".

Nathalie Schmitt est Conférencière des Musées Nationaux, diplômée Commissaire-Priseur et ancienne chargée de mission du mécénat culturel de prestigieuses institutions : LVMH/Lancôme/Hermès...

"Des lits d'initiés" ou l'histoire du lit à travers l'art

Le lit, un mot bref qui dit toute la vie, qui nous voit naître, aimer, mourir, «le» meuble indispensable que les huissiers n'emportent jamais, trop symbolique, trop personnel aussi... sera le fil conducteur de cette série de trois conférences abondamment illustrées conçue comme une promenade dans l'art à la découverte de l'histoire de ce meuble et des moments de la vie ayant le lit et la chambre pour décor, depuis la «nuit» des temps jusqu'à nos jours.

Lit d'Ulysse ou de Louis XIV, lit de parade ou lit d'alcôve, lit gigogne ou lits jumeaux, lit de souffrance ou lit d'amour, du berceau au lit de mort, le lit nous accompagne.

Une promenade à rebondissements...

Cycle de 3 conférences

Mardi 8 novembre 2011

Conférence 1

Du lever au coucher, le lit symbolique, personnel, intime et fonctionnel.

Mardi 6 décembre 2011

Conférence 2

L'aventure esthétique du lit à travers son évolution stylistique.

Mardi 3 janvier 2012

Conférence 3

De la naissance à la mort, le lit théâtre de la vie.



Berceau, Savoie 19^{ème} siècle
MuCem, musée des civilisations de l'Europe et de la Méditerranée



Fresque de la chambre du Podestat, XIV^{ème} siècle
Palais du Podestat, San Gimignano, Italie

INSTITUT LUMIÈRE
25, rue du 1^{er} Film- 69008 LYON
métro D / Monplaisir Lumière

Mardi de 15h00 à 16h30

Le cycle de 3 conférences à 13 € € 39 € €

Et sur place selon disponibilité

13 € pour les adhérents, 17 € pour les non-adhérents

(Voir conditions générales p.19) Accès à partir de 14h30



Photo des Romanov

Les Romanov

Claire Gréville nous a présenté avec talent les Médicis la saison dernière. Conférencière nationale, historienne, ancienne élève de l'École du Louvre, elle accompagne de nombreux voyages culturels dont certains des Amis du Musée.

Elle nous fait le plaisir de revenir cette saison pour partir à la découverte des Romanov

INSTITUT LUMIÈRE
25, rue du 1^{er} Film- 69008 LYON
métro D / Monplaisir Lumière

Vendredi de 15h00 à 16h30

Le cycle de 3 conférences à 13 € € 39 € €

Et sur place selon disponibilité

13 € pour les adhérents, 17 € pour les non-adhérents

(Voir conditions générales p.19) Accès à partir de 14h30

Cycle de 3 conférences

Vendredi 9 décembre 2011

① Les Romanov : du temps des troubles à l'Empire de Pierre



Icône de Saint Georges tuant le dragon, Ecole de Moscou

Descendants d'une famille de Boyard, les Romanov s'affirment à la Cour moscovite dès le règne d'Ivan le Terrible dont la première épouse, Anastasia Romanovna exerce une influence apaisante sur le tsar. Au début du 17^e siècle, la Russie est traversée par la plus grave crise de son histoire. Menacé d'éclatement, le pays occupé par les Polonais, en proie à la guerre civile, va se reconstruire

autour de son patriarche, Philarète, un Romanov, qui fera élire son jeune fils Michel, Tsar de Russie, en 1613. Sous les premiers Romanov, la Russie se stabilise et reprend l'avantage sur la Pologne. Désormais, la Russie tourne résolument son regard vers l'Occident et entre dans le concert des grandes nations européennes

Vendredi 3 février 2012

② Le siècle des Impératrices



Levitsky, Portrait de Catherine II

Le règne de Pierre le Grand constitue une étape essentielle de l'histoire de la Russie. Après la mort de l'empereur, quatre impératrices vont se succéder. Arrivées sur le trône à la suite de coup d'Etat - Pierre le Grand n'ayant pas réglé sa propre succession - les souveraines vont s'appliquer à légitimer leur pouvoir en prolongeant l'œuvre de celui-ci : élargissement des

frontières de l'empire par la conquête de la Crimée et le partage de la Pologne, occidentalisation des mœurs de la haute société russe, correspondance avec Voltaire et Diderot. Le miroir de cette politique est Saint-Petersbourg, « fenêtre sur l'occident », née de la volonté de fer du tsar Pierre, admirablement prolongé par Elisabeth et Catherine II qui n'hésitent pas à faire venir de nombreux architectes d'Europe occidentale pour donner à l'empire des Romanov une capitale digne de la nouvelle grande puissance européenne.

Vendredi 9 mars 2012

③ Entre archaïsme et modernité



Nicolas II en habit de sacre

Le XIX^e siècle s'affirme comme le « grand siècle russe » (Bérélovtich). Les tsars hésitent entre le libéralisme et le conservatisme, la modernisation et la réaction. Malgré l'indécision des Romanov, la Russie continue son irrésistible élargissement : victoire sur Napoléon, conquête du Caucase et de l'Asie

centrale, elle est désormais le plus vaste pays au monde. Entre Orient et Occident, le dilemme continue pour les tsars : gendarme de l'Europe, pour Nicolas I^{er}, tsar libérateur pour Alexandre II, hésitations de Nicolas II. La fin tragique des Romanov ne doit pas faire oublier la splendeur de la cour impériale dont les fastueuses célébrations du tricentenaire de la dynastie, en 1913 ont laissé un souvenir ébloui.



Intérieur de Tsarskoié, salle de bal

CONFÉRENCES

UNE AUTRE EGYPTE

*Le jardin de la maison de Nebamun,
Londres British Museum*

Nous avons l'immense privilège d'accueillir **Daniel SOULIE** cette saison.

Egyptologue de formation, Daniel SOULIE a participé pendant quatre ans aux campagnes de fouille de l'université de Lille III à Tell el Heer dans le Nord-Sinaï. Il travaille au Louvre depuis 1988 où il est actuellement chargé du projet de médiation du département des Arts de l'Islam et des salles de l'Orient Méditerranéen dans l'Empire Romain (OMER). Il a publié de nombreux ouvrages consacrés au Louvre, à ses collections, et bien sûr à l'Égypte ancienne, en particulier dans son domaine de recherche qui est le phénomène urbain.



Vestiges de la ville de Boubastis

Cycle de 3 conférences

mardi 10 janvier 2012

① Résidence : ville ou palais

Le mot pharaon, traditionnellement utilisé dans nos langues pour nommer le souverain égyptien, désigne en réalité la grande maison, c'est-à-dire le palais royal. Les quelques exemples découverts dans la vallée du Nil de résidences officielles permettent de se faire une idée assez précise de la structure et de la symbolique spécifique d'édifices qui sont au cœur du fonctionnement de la société égyptienne.

mardi 17 janvier 2012

② Maison et mobilier

Tout visiteur qui aujourd'hui parcourt la vallée du Nil connaît les temples et les tombes des anciens Égyptiens car construits en pierre, ils ont souvent résisté au temps et aux hommes. Qu'en est-il des maisons des hommes et des lieux qui ont vu s'écouler jour après jour la vie quotidienne d'un peuple ? Depuis une quarantaine d'années, l'archéologie commence à apporter une réponse à cette question.

INSTITUT LUMIÈRE
25, rue du 1^{er} Film- 69008 LYON
métro D / Monplaisir Lumière

mardi de 15h00 à 16h30

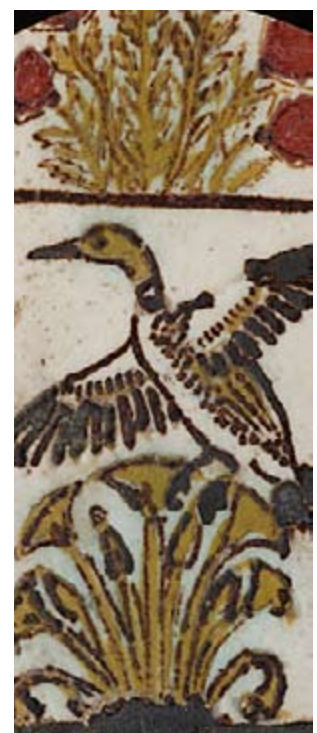
Le cycle de 3 conférences à 13 € € 39 € €

Et sur place selon disponibilité
13 € pour les adhérents, 17 € pour les non-adhérents
(Voir conditions générales p.19) Accès à partir de 14h30

mardi 7 février 2012

③ Les pharaons noirs

Nubie et Soudan sont les voisins de l'Égypte au sud, des voisins convoités et combattus pendant des millénaires. Si l'Égypte réussira à établir son autorité sur la haute vallée du Nil dès l'Ancien Empire, elle n'empêchera pas le développement de brillantes cultures peu connues en France car presque totalement absentes des collections de nos musées ; pourtant, au premier millénaire avant notre ère, le Soudan est assez puissant pour envahir l'Égypte et la placer sous la domination des pharaons noirs.



Incrustations provenant de décors de palais amarniens, Louvre

Notre cycle tant apprécié Peinture et Cinéma continue cette saison mais avec une nouvelle variante : les films proposés seront un support de conférences sur des thèmes liés non plus aux peintres mais à l'histoire/ histoire de l'Art/ personnages historiques. Notre propos sera toujours, à partir du film choisi, de démêler, expliquer et compléter la vérité historique...

Ces conférences seront dirigées par **Isabelle Collon** et **Claire Gréville**.

Ces séances auront lieu à l'Institut Lumière dans la très confortable salle de cinéma du Hangar du 1^{er} Film.

Cycle de 4 conférences

Cycle I

mardi 22 novembre
mardi 24 janvier
mardi 28 février
mardi 27 mars

Cycle II

mardi 29 novembre
mardi 31 janvier
mardi 6 mars
mardi 3 avril

INSTITUT LUMIÈRE

25, rue du 1^{er} Film- 69008 LYON

métro D Monplaisir/Lumière

mardi de 14h à 18h

Le cycle de 4 conférences à 18 € € 72 € €

Et sur place selon disponibilité

18 € pour les adhérents, 21 € pour les non-adhérents

(Voir conditions générales p.19)



Accès à la salle à partir de 13h30.

ATTENTION : Il est important de respecter l'horaire.

Aucun accès ne sera possible après le début du film.

Conférences par Claire Gréville

Mardi 22 novembre 2011 / Cycle 1
Mardi 29 novembre 2011 / Cycle 2

**COMMENT VOLER
UN MILLION DE DOLLARS**



de William WYLER- Film américain de 1966 – Film en VO
Durée 2h03
Avec Audrey Hepburn, Peter O’Toole, Hugh Griffith...

Un faussaire parisien exécute avec le plus grand des plaisirs des copies d’œuvres d’art célèbres, jusqu’au jour où l’un de ses faux se retrouve dans un musée pour y être examiné par des experts. Il lui faut donc le récupérer à tout prix. Pour ce

faire, sa fille engage un prétendu cambrioleur, qui se trouve être en réalité un détective. A eux deux, ils vont mettre sur pied un casse pour le moins surprenant !

Conférence sur Vols et faussaires de l’histoire de l’art : Du faux Cupidon qui lança le jeune Michel Ange sur la scène artistique romaine jusqu’à Van Meegeren trompant Goering en plagiant Vermeer, du vol rocambolesque de la Joconde au «casse du siècle» à l’Isabella Stewart Gardner Museum de Boston, en 1990, l’histoire de l’art est jalonnée d’éclatantes escroqueries et de vols retentissants. Se dessine progressivement un univers peuplé de faussaires de génies et de peintres ratés, de cambrioleurs audacieux aux motivations complexes : mercantilisme, manipulation, désir de reconnaissance. Mystification, goût de la machination et de l’aventure sont le plus souvent à l’origine de stratagèmes qui défient encore l’imagination pour tromper les amateurs d’art ou s’emparer de l’objet tant convoité.

Mardi 24 janvier 2012 / Cycle 1
Mardi 31 janvier 2012 / Cycle 2



L’AMOUR FOU
documentaire réalisé par Pierre Thoretton en 2010
Durée 1h38 – avec Yves Saint Laurent , Pierre Bergé...

L’amour fou, film documentaire de Pierre Thoretton est l’évocation d’une histoire d’amour passionnée et douloureuse entre deux hommes et de la complicité de deux esthètes

autour d’une collection. A travers le regard de Pierre Bergé, le réalisateur évoque l’exigence d’Yves Saint-Laurent, sublimant son insatisfaction de vivre dans la création haute couture, s’entourant d’œuvres de Picasso et Matisse, de sculptures égyptienne ou faisant revivre les jardins de Majorelle à Marrakech.

Citant Madame de Staël, Pierre Berger conclut ainsi le parcours d’Yves Saint-Laurent : «la gloire est le deuil éclatant du bonheur». Leur collection constituée durant leur cinquante ans de vie commune, et dispersée en 2009, en était sans doute la plus belle illustration.

Conférences par Isabelle COLLON

Mardi 28 février 2012 / Cycle 1
Mardi 6 mars 2012 / Cycle 2



ARTEMISIA
de Agnès MERLET- Film Français de 1997 - durée 1h38 - Avec Valentina Cervi, Michel Serrault, Miki Manojlovic...

Artémisia GENTILESCHI (1593-1653), fille du peintre Orazio Gentileschi, née à Rome , vécut dans le quartier des peintres de cette ville à l’époque de la Contre-Réforme. Dès sa jeunesse,

elle est initiée à la peinture par son père pour lequel elle posait. Violée par l’associé de son père, le peintre Agostino Tassi, elle exorcise ce drame personnel dans une série de tableaux sur le thème de Judith décapitant Holopherne.

Elle s’installe à Florence au service du grand Duc de Toscane, Cosme II, et réalise de nombreuses commandes.

Revenue à Rome où elle rencontra Nicholas Lanier, elle rejoignit son père invité à Londres par le roi Charles I. Elle l’aide à ses décors de Greenwich.

En 1641, elle revient en Italie, à Naples où elle reste jusqu’à sa mort en 1653.

Le film retrace la parcours artistique d’un grand peintre féminin au XVII^{es}.

Mardi 27 mars 2012 / Cycle 1
Mardi 3 avril 2012 / Cycle 2



LOS BORGIA
de Antonio Hernandez et Luciano Capozzi
Film espagnol de 2005 - en VO - durée : 2h26

Avec Sergio Peris-Mencheta , Lluís Homar, Maria Valverde... Exaltés par Machiavel, mais stigmatisés par des générations d’écrivains, les Borgia incarnent l’époque brillante de la

Renaissance. Originaires d’Espagne, aimant le luxe et l’intrigue, ils deviendront célèbres avec Rodrigue Borgia devenu Pape sous le nom d’Alexandre VI. Ayant acheté son élection à grand prix, il peupla le Vatican de Cardinaux immoraux, de courtisans, et de ses enfants naturels dont l’inquiétant César et la belle Lucrèce, et ses deux autres fils : Juan et Jofré.

L’histoire des Borgia est fertile en drames, crimes, luxure, coups de théâtre, rivalités et violence, luttes pour parvenir et se maintenir au pouvoir.

La vente par film sera possible selon les disponibilités à partir du mois de novembre

Amis du Musée

DE LYON

Etre Amis du Musée...

Les avantages offerts aux membres de l'Association, sur présentation de la carte timbrée de l'année, sont les suivants :

- Entrée gratuite au Musée des Beaux-Arts (expositions temporaires et permanentes).
- Une invitation pour 2 personnes à toutes les inaugurations qui ont lieu au Musée des Beaux-Arts.
- Tarif réduit et accès prioritaire aux conférences de l'Association.
- Tarif réduit aux visites-conférences organisées par le Musée.
- Réductions à la librairie et à la boutique du Musée des Beaux-Arts.
- Voyages et sorties organisés par l'Association (programme diffusé tout au long de l'année).

La cotisation de l'association est calquée sur l'année scolaire (sept.-sept.).

Devenir donateur...

L'Association des Amis du Musée de Lyon créée en 1941 figure parmi les mécènes significatifs du Musée des Beaux-Arts dont elle constitue le plus ancien et le plus constant soutien.

Nos membres sont des amateurs d'art mais sont aussi les plus fidèles visiteurs du Musée.

Le but essentiel de l'Association est de contribuer au rayonnement du Musée et d'aider à l'enrichissement de ses collections. Les cotisations et les dons nous permettent de remplir cette mission.

Un cadre fiscal adapté favorise cette démarche de philanthrope très accessible.

Comment Procéder...

En complément de la cotisation annuelle, vous pouvez à tout moment de l'année faire un don à l'Association. Ce dernier sera affecté dans son intégralité au soutien d'une acquisition pour le Musée des Beaux-Arts.

Pour 100 € versés par exemple, il vous en coûtera, compte-tenu des dispositions fiscales, que 33 €.

AVANTAGES FISCAUX

Tout don versé à l'Association des Amis du Musée de Lyon ouvre droit à une réduction d'impôt sur le revenu égale à 66 % de son montant, dans la limite de 20 % du revenu imposable. Lorsque les dons excèdent la limite de 20 %, l'excédent est reporté successivement sur les cinq années suivantes et ouvre droit à la réduction d'impôt dans les mêmes conditions.

Vous recevrez **un reçu fiscal** correspondant au montant de votre don.

Le reçu fiscal pour la cotisation sera adressé par courrier courant avril.

cotisation	montant	coût net après déduction fiscale
individuel	35 €	11,90 €
couple	50 €	17 €
exemples de dons	500 €	170 €
	1000 €	340 €

Infos pratiques

RAPPEL :

- Les abonnements ne sont ni repris, ni échangés. Aucun duplicata ne sera délivré.
- Toute inscription est définitive. Il est donc impossible de passer d'une séance à l'autre.
- L'accès à l'auditorium Focillon ou au Hangar du Premier Film n'est possible que 30 minutes avant le début de la conférence.
- Les séances commencent à l'heure précise. L'accès à la salle peut être refusé aux retardataires !
- Les portes seront fermées 15 mn après le début de la conférence, et aucun accès ne sera possible ensuite.

IL EST IMPERATIF DE PRESENTER VOTRE CARTON D'ABONNEMENT OU VOTRE BILLET AU CONTROLE POUR ACCEDER A L'AUDITORIUM FOCILLON ET AU HANGAR DU 1^{ER} FILM.

LA CARTE D'ADHERENT

MUNIS DE VOTRE CARTE, IL EST IMPÉRATIF DE PASSER PAR LA BILLETTERIE DU MUSÉE POUR PRENDRE VOTRE BILLET D'ENTRÉE GRATUIT.

La carte d'adhérent n'est pas un coupe-file ! Aucun accès possible sans présentation de la carte qui n'est valable qu'à condition d'être munie d'une photo d'identité récente et du timbre de l'année au dos.

LES CONFERENCES

BILLETTERIE : ABONNEMENTS ET BILLETS NE SONT NI REPRIS NI ECHANGÉS.

- Votre abonnement ou billet n'est valable que pour la date et le jour prévu de la conférence. Par conséquent, toute inscription est définitive et il sera impossible de changer d'horaires.
- L'abonnement permet un accès direct en présentant votre carte d'abonnement au contrôle.
- La vente de billets sur place n'est possible que selon disponibilité le jour même.
- L'accès est prioritaire aux adhérents. Les séances commencent à l'heure précise. L'accès peut être refusé aux retardataires. Pour les séances du soir, les portes du Musée sont fermées à 18h45 !
- **IL EST ABSOLUMENT INTERDIT DE PÉNÉTRER DANS L'AUDITORIUM FOCILLON OU DANS LE HANGAR DU PREMIER FILM AVANT L'ACCORD DU REPRÉSENTANT DE L'ASSOCIATION.**

• Pour les séances cinéma à l'Institut Lumière, les séances commencent à 14h00 et aucune entrée n'est possible pour les retardataires !

LES VISITES COMMENTÉES

- Elles sont strictement réservées aux adhérents.
- L'inscription préalable est obligatoire à l'aide du bulletin joint par courrier avec les propositions de dates lors des différentes expositions. Il doit être accompagné d'un chèque du montant correspondant.

ATTENTION : Aucun remboursement en cas de désistement. Le changement de dates ne sera possible qu'une seule fois et, bien sûr, dans la limite des places disponibles.

- Il est impératif de répondre très rapidement et d'indiquer 2 dates, la première étant prioritaire, l'autre en second choix.
- Sans contact de notre part, il faut considérer que votre 1^{er} choix est retenu.
- Si votre 2^e date est retenue, nous vous en informons par courrier.
- Le jour de votre visite, il suffit de vous présenter à la billetterie, auprès d'un représentant de l'Association, muni de votre carte d'adhérent. Votre billet d'entrée vous sera alors remis.
- Nous vous rappelons que si les dates proposées par l'Association ne vous conviennent pas, le musée propose également des visites commentées (dates et conditions disponibles dans le programme du musée).

SORTIES / VOYAGES

- Ils sont strictement réservés aux adhérents.
- Les places sont limitées pour des raisons d'organisation et de confort,
- il est impératif de vous inscrire très rapidement, dès réception de votre courrier. Aucune inscription ne peut se faire par téléphone.
- **Si l'Association ne vous contacte pas, vous pouvez considérer que votre inscription est validée. Nous vous informons systématiquement si votre inscription n'est pas retenue.**

• Toute annulation doit être signalée à l'association et des frais de désistement sont retenus.

Dans le cadre des séjours, une assurance annulation est souscrite pour l'ensemble du groupe.

Remboursement uniquement pour des raisons médicales (certificat médical et dossier à remplir obligatoirement) ou pour des raisons professionnelles : dans ce cas le remboursement a lieu uniquement en cas de licenciement économique ou de destruction des locaux.

- Pour les sorties, aucun remboursement ne sera fait pour un désistement au dernier moment (24h).

LES PERMANENCES

Les permanences ont lieu du **mercredi au vendredi de 14h à 17h**

ASSOCIATION des AMIS DU MUSÉE DE LYON
Palais Saint Pierre - Place des Terreaux
69001 Lyon
Tél./Fax : 04 78 39 25 38



Nom : Prénom :
Adresse :
Code postal : Ville :
Tél : E-mail :

Bulletin d'adhésion à l'Association pour l'année 2011/2012

l'adhésion est calquée sur l'année scolaire
de septembre à septembre

Bulletin à adresser à : Amis du Musée des Beaux-Arts de Lyon Palais Saint Pierre, 20 Place des Terreaux 69001 LYON

Nouvelle adhésion

Renouvellement de cotisation

Veillez joindre votre chèque d'un montant de :

euros

à l'ordre de : **Amis du Musée des Beaux-Arts de Lyon.**

- Merci de joindre une enveloppe timbrée à 0,60 cts pour le retour de votre carte ou 0,95 cts pour le retour de la carte et des abonnements
- **en cas de première inscription, merci de joindre une photo d'identité récente pour l'établissement de votre carte d'adhérent**
- en cas de renouvellement, vous recevrez votre coupon 2011/2012 à coller au dos de votre carte d'adhérent

Cotisation simple **35 €**

Cotisation couple **50 €**

Cotisation étudiants **8 €**

(- de 26 ans sur présentation d'une carte)

Devenez donateur... Bulletin de souscription

Souhaite adresser un don de

€

Règlement par chèque à établir à l'ordre de :
Amis du Musée de Lyon

Déductibilité des cotisations et dons. Les cotisations et dons effectués en faveur des Amis du Musée des Beaux-Arts de Lyon ouvrent droit à une réduction d'impôt sur le revenu égale à 66% de son montant, dans la limite de 20% du revenu imposable. Lorsque les dons excèdent la limite de 20%, l'excédent est reporté successivement sur les cinq années suivantes et ouvre droit à la réduction d'impôt dans les mêmes conditions. (Cotisation avant Janvier 2012). Votre reçu fiscal vous sera adressé par courrier courant avril.

cadre réservé à l'Association

Nature du règlement

Etablissement bancaire

N° du chèque

Bulletin d'inscription aux conférences au verso →

Date de règlement

Document à renvoyer



Bulletin d'inscription aux conférences 2011/2012

à adresser par courrier à :

Amis du Musée des Beaux-Arts de Lyon Palais Saint Pierre, 20 Place des Terreaux 69001 LYON

Merci de cocher les cases correspondantes

Auditorium Focillon

Art brut et Cie par Laurent Danchin

Cycle de 4 conférences

mercredi 15 h

40 € x = €

Les femmes artistes ... (1780-1930) par Gilles Genty

Cycle de 6 conférences

mercredi 18 h 30

42 € x = €

Florence et les villas Médicéennes par Isabelle Collon

Cycle de 8 conférences

jeudi 15 h jeudi 18 h 30 vendredi 15 h

56 € x = €

Institut Lumière

Des lits d'initiés par Nathalie Schmitt

Cycle de 3 conférences

mardi 15 h

39 € x = €

Les Romanov par Claire Gréville

Cycle de 3 conférences

vendredi 15 h

39 € x = €

Une autre Egypte par Daniel Soulié

Cycle de 3 conférences

mardi 15 h

39 € x = €

Cycle art et cinéma par Isabelle Collon et Claire Gréville

cycle I

Mardi 22 nov. 14 h

COMMENT VOLER UN MILLION...

Mardi 24 janvier 14 h

L'AMOUR FOU

Mardi 28 février 14 h

ARTEMISIA

Mardi 27 mars 14 h

LOS BORGIA

cycle II

Mardi 29 nov 14 h

COMMENT VOLER UN MILLION...

Mardi 31 janvier 14 h

L'AMOUR FOU

Mardi 6 mars 14 h

ARTEMISIA

Mardi 3 avril 14 h

LOS BORGIA

Le cycle de 4 films

72 € x = €

La vente par film sera possible
selon les disponibilités à partir
du mois de novembre



Merci de payer en 2 chèques séparés la cotisation
à l'association et les inscriptions aux conférences

Total inscription :



**ASSOCIATION des
AMIS DU MUSEE DE LYON
Palais Saint Pierre
Place des Terreaux
69001 Lyon
Tél/Fax : 04 78 39 25 38**