

CRÉATIONS  
MUSICALES

MUSÉE  
DES BEAUX-ARTS  
LYON  
MBA-LYON.FR

24 AVRIL 2026

18h30-22h



DES COMPOSITEURS

S'INVITENT AU MUSÉE!

# PROGRAMME

Le musée vous présente une soirée de découvertes musicales. De jeunes compositrices et compositeurs vous invitent à écouter leurs créations inédites inspirées par des œuvres de leur choix dans les collections, de l'Égypte antique aux impressionnistes.

*Les Créations Musicales sont proposées en partenariat avec le Master de Musiques Appliquées aux Arts Visuels de l'Université Lumière Lyon 2.*

*Les textes de ce programme ont été rédigés par les compositrices et compositeurs.*

Le musée remercie chaleureusement  
l'ensemble des participants à cette soirée.

## ÉTABLISSEMENTS PARTENAIRES





## CRÉATEUR

Maria Krioutchenko

20h – 21h35

*Carpeaux au travail*,  
Antoine Bourdelle



**Composition :** Alexandra Krioutchenko, soprano – Aïda Laraki, soprano – Paul Ferrier, guitare – Nino Soleil-Avril, guitare – Maria Krioutchenko castagnettes

Inspirée de *Carpeaux au travail* d'Antoine Bourdelle, cette pièce prend la forme d'un conte chanté autour de la création. Elle imagine une relation fictive entre les deux sculpteurs, unis par l'art. À travers ce récit, l'œuvre interroge la manière la plus juste de rendre hommage au créateur : non pas en le figeant dans son œuvre, mais en le saisissant dans le geste créatif.



## ELIAS

Amélie Florence

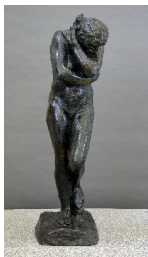
19h45 – 21h15

*Le prophète Elie*,  
Louis Cretey



**Composition :** Alice Bouchetal, direction – Claudia Dorelon, flûte traversière – Alice Marionnet, flûte traversière, alto, basse – Camille Demangeat, trompette – Nino Montorier, trombone – Tony Aulas, euphonium – Émeline Fouillet, violon – Simon Deboeuf, violoncelle – Sopranos : Alma Courtois – Thobois, Ambre Cuau, Marie Dorel – Altos : Katy Bourzay, Corentine De Cerval, Clémentine Gagnepain – Ténors : Jean Bolvy, Malo Helaine, Ronan Hinschberger – Basses : Martin Cusset, Silas Faure, Floris Humbert

Lieu de concerts et de lectures des textes sacrés à sa création, le Réfectoire résonne aujourd'hui de nouvelles voix narrant le récit de la vie du Prophète Elie. Entre fuite, lamentations et miracles jusqu'au final triomphant de son ascension au ciel sur un char de feu, la musique suit l'histoire peinte par Cretey en amplifiant le sens, faisant résonner les voix et instruments d'aujourd'hui avec celles et ceux d'hier, dans une composition porteuse de transmission et de mémoire.



## LA PREMIÈRE FEMME

Xelina Bibens

19h15 – 20h50

Ève,

Auguste Rodin

3

**Composition :** Aimée Muller, mezzo-soprano - Marie Hanot, violoncelle - Xelina Bibens, piano

Au-delà de la figure biblique, Ève est un symbole fort, souvent considéré comme la première figure féministe. Ce chant inspiré des mélodies françaises du 20<sup>e</sup> siècle, lui donne une voix nouvelle et plonge le spectateur dans ses tourments. La pièce se découpe en quatre mouvements : tout d'abord, la honte et le désespoir d'avoir condamné l'humanité, puis Ève décrivant les merveilles du mystérieux jardin d'Éden, enfin, le combat intérieur qui la ronge et pour terminer, le moment présent animé par la culpabilité et l'espoir. Ève fait le constat de la beauté du monde mais aussi des malheurs qui y sévissent.



## L'ÉCHO DE LA GORGONE

Aurés Moussong

20h – 21h15

Persée et la Gorgone,

Laurent-Honoré Marqueste

4

**Composition :** Romane Gillet, clarinette en mi bémol - Laetitia Fenet, clarinette en si bémol - Céline Eyquem, clarinette en si bémol - Quentin Degeorges, clarinette en si bémol - Hugo Masson-Fauchier, clarinette en si bémol - Alexis Ciesla, clarinette basse

Inspirée de la sculpture *Persée et la Gorgone* de Laurent Marqueste, cette œuvre pour sextuor de clarinettes explore la tension, la violence et l'ambiguïté de la rencontre entre Persée et Méduse. À travers des contrastes marqués, des textures denses et des figures rythmiques évocatrices – comme le mouvement des serpents –, la musique construit un récit où le monstrueux devient tragique. Plus qu'un triomphe héroïque, émerge une réflexion sur la violence, la compassion et la transformation de la victime en mythe, révélant la complexité morale du récit et ses résonances profondément humaines et intemporelles.



## PLEINE CONSCIENCE

Mathis Maier

19h40 – 21h35

*La Méditation,*

Jean-Marie Bonnassieux

5

**Composition :** Ensemble vocal  
Filombulle

Pleine conscience est la représentation du voyage introspectif profond de l'allégorie sculptée par Jean-Marie Bonnassieux. Le premier mouvement : *Pensive*, représente l'entrée dans la méditation. Le second est une *Autohypnose* plongeant progressivement le personnage dans un état de conscience altérée, mis en musique dans le troisième mouvement : *Transcendée*.

Revenant lentement à la réalité, une sorte de vérité sur le monde se révèle dans le dernier mouvement : *Rassemblée*.



## LA RENAISSANCE DU DÉFUNT

Mathilde Joriot

18h45 – 21h

Salle égyptienne « La vie après la mort »

6

**Composition :** Elsa Chelli, flûte - Eowyn Percet, alto - Burhan Khatib, oud - Éloïse Boonstra, violoncelle - Mathilde Joriot, percussion, darbouka et clochette - Paul Nolibois, percussion, cajon, shaker et cymbale

Pour un Égyptien de l'Antiquité, la mort n'était pas une fin mais un passage vers la renaissance. Pour parvenir à cette nouvelle vie, il fallait mériter sa place et subir plusieurs épreuves que l'on retrouve dans le *Livre des Morts*, jusqu'à l'ultime étape : le tribunal d'Osiris. Ma composition s'inspire du passage de l'âme dans l'au-delà dans les croyances égyptiennes. L'ensemble des objets funéraires de cette salle a été source d'inspiration pour la composition. Ceux-ci sont essentiels à l'âme pour atteindre cet autre monde.



## LE CHEMIN DE L'ÂME

Thibault Chiodi

19h45 – 21h15

Le Poème de l'âme,

Louis Janmot

7

**Composition :** Johanne Grenier, guitare - Estrella Molina, clarinette - Maloë Toureche, flûte

Cette œuvre parcourt les dix-huit tableaux du *Poème de l'âme* de Louis Janmot. Elle déploie un décor musical évoluant au rythme des épreuves traversées par une âme lors de son passage sur Terre. Un instrumentarium intime met en lumière les sentiments intérieurs de cet être et de son âme sœur. Le récit accompagne leur chemin, de leur arrivée au monde et leur rencontre, jusqu'à leur séparation.



## EXPÉDITION NATURALISTE AU GRAND NORD

Baptiste Martin

19h15 – 20h50

Baie de la Madeleine au Spitzberg

François-Auguste Biard

8

**Composition :** Adrien Chrétien, saxophone alto - Ninon Charles, basse - Yurié Okada, violon I - Valentin Stegre, violon II - Charlène Lapôtre, violon III

*Expédition Naturaliste au Grand Nord* est une suite de chambre en trois mouvements pour saxophone, basse et trois violons, illustrant *Baie de la Madeleine au Spitzberg* de François-Auguste Biard. *Le Royaume des morses* : paysages gelés évoque le froid polaire et la patauderie joviale des animaux ; *Explorateurs* célèbre l'élan de la découverte scientifique dans cet environnement ; *La Recherche* rend hommage au navire héroïque affrontant la mer. Un voyage musical entre nature, science et aventure au cœur de l'Arctique.



## SENS

Ruben Nauge

18h45 – 20h30

*Pietà*

Hippolyte Flandrin

9

**Composition :** Koki Koiwai, saxophone soprano - Maho Nambu, saxophone alto - Matthieu Perrot, saxophone ténor - Mickaël Solomin, saxophone baryton

Cette composition évoque les différentes étapes d'un deuil en trois mouvements. Dans le premier mouvement, je raconte le flou, la douleur et l'incompréhension dans laquelle la personne endeuillée se trouve. Le deuxième mouvement exprime la prise de conscience. Il est donc lent, solennel évoquant une profonde douleur. À travers le dernier mouvement, davantage lumineux et apaisé, je souhaite faire ressentir de l'espoir mêlé à une certaine nostalgie.



## À TABLE ?

Baptiste Charpentier

19h – 20h15

*Table de cuisine avec gibier, poissons et légumes*

Frans Snyders

10

**Composition :** Léa Gonzalez, flûte - Coline Buisset, hautbois - Marie Barou, clarinette - Lana Biche, cor - Claire Lasprèses, basson - Baptiste Charpentier, guitare électrique

En Europe, le droit de chasse fut un indicateur de richesse et de pouvoir pendant plusieurs siècles, car seule l'élite pouvait pratiquer la chasse noble et avait un accès privilégié à la viande. Pour certains, la chasse est même un art, se rapprochant d'une communion avec dame nature. Mais de nos jours, cette vision est-elle toujours identique ? Doit-on toujours avoir une âme de poète pour chasser ? Et surtout, qu'est-ce qu'un bon chasseur ?



## LA COLÈRE DU CHRIST

Léon Montagné

19h30 – 20h45

*Saint Dominique et Saint François  
préservant le monde de la colère du Christ,*  
Pierre-Paul Rubens



**Composition :** Robin Stewart, cor 1 - Lana Biche, cor 2 - Shifa Leduc, violon 1 - Ailin Hashemi, violon 2 - Fañch Parker, alto, Adélie Mazeran, violoncelle - Esteban Osgel, contrebasse

Inspirée du tableau de Rubens, cette œuvre met en scène l'opposition entre la colère du Christ et les prières de Saint Dominique et Saint François. À travers une écriture musicale dramatique et expressive, la pièce explore la tension entre justice divine et compassion, plongeant l'auditeur dans un univers à la fois sombre et empreint d'espoir.



## LA FOI QUI SAUVE (LUC 7, 36-50)

Pierre Mariaca

20h – 21h

*Le repas chez Simon,*  
Jean-Baptiste Jouvenet



**Composition :** Pierre Mariaca, chef d'orchestre - Rosa Chevalier, flûte traversière - Charlene Guillot, hautbois - Camille Guisler, clarinette - Marius Fontaine, basson - Estel Ferazzoli, cor - André Bazin, trompette - Luna Faure, trombone

Ma composition musicale pour septuor vous plonge dans un épisode biblique de la vie du Christ : au cours du repas chez Simon le pharisien, une femme méprisée lave humblement les pieds de Jésus. Elle suscite le pardon de celui-ci mais l'indignation de Simon. La pièce se conclut par l'émoi de cette femme sauvée par sa propre foi. Cette création se déroule en plusieurs mouvements musicaux et exprime les péripéties successives de ce mystérieux récit biblique d'après l'œuvre de Jean-Baptiste Jouvenet.



### ARTISTS' JOURNEYS

Maxime Legard

20h – 20h45

*Tempes gris, marais de La Burbanche*  
Adolphe Appian



**Composition :** Donatien Bonnin, violoncelle - Yosr AL Kariouny, violon - Giacomo Poggianti, glockenspiel – cymbale, bâton de pluie, conga, thunder drum, chimes, sifflements - Maxime Legard, bouzouki

*Artists' journeys* est un morceau composé pour un quatuor comprenant violon, violoncelle, bouzouki et percussions. Cette pièce a pour objectif de retranscrire en musique les tableaux des peintres paysagistes du 19<sup>e</sup> siècle exposés au musée, tout en donnant une impression de voyager d'un paysage à un autre. Pour ce faire, des dispositifs musicaux comme le figuralisme, ou des leitmotifs récurrents représentant chacun un élément de décor au sein de ces œuvres, sont utilisés.



### CORBEAUX BLANCS

Pauline Metton

19h – 20h15

*La famille d'Ernest Chausson,*  
Eugène Carrière



**Composition :** Maud Poitras, contrebasse - Yosr AL Kariouny, violon - Dounia Moulin, flûte - Axel Grollier, glockenspiel

J'ai tenté ici de retranscrire trois aspects importants du tableau. D'abord faire référence à la musique de la fin du 19<sup>e</sup> siècle et à l'écriture d'Ernest Chausson représenté sur cette toile. Cependant ce dernier ne figure pas tant comme compositeur mais plutôt comme patriarche. J'ai donc choisi de vous faire entendre chaque membre de cette famille par des thèmes et instruments les incarnant. Enfin l'aspect spectral du tableau m'a poussé à choisir des timbres froids et métalliques.



## LA RECHERCHE D'UNE IDÉE

Pierre-Emmanuel de Martel

19h40 – 20h30

L'éditeur Eugène Figuière,  
Albert Gleizes

15

**Composition :** Hyppolyte Charbey, flûte  
- Gabriëline Thivolle, clarinette - Célia  
Melisiak, cor - Jade Maupu, saxophone  
baryton

Albert Gleizes, avec Jean Metzinger, est le premier à avoir théorisé le cubisme à travers un ouvrage édité par Eugène Figuière. Un des aspects clés de ce mouvement est de représenter un objet sous plusieurs angles en même temps. C'est autour de ce concept que j'ai orienté ma composition, tout en imaginant le peintre au travail, peignant et théorisant le mouvement.

## DICHOTOMIE

Adrien Amey

19h15 – 20h50

*Femme assise sur la plage*,  
Pablo Picasso

16

**Composition :** Adrien Amey, saxophone  
- Franck Boyron, trombone - Marceau  
Beyer, violoncelle

1937 est l'année d'une série de 3 toiles peintes par Picasso reprenant le thème des baigneuses dont *Femme assise sur la plage* fait partie, mais c'est aussi l'année de *Guernica*. La guerre fait rage en Espagne et Málaga, la ville natale de Picasso, tombe le 8 février. Dans quel état d'esprit est-on lors de tels événements ? Comment peut-on peindre *Femme assise sur la plage* et *Guernica* la même année ? Que cachent ce corps déformé et cette pose triviale ? C'est ce que la pièce musicale *Dichotomie* souhaite illustrer.



# HORAIRES

---

Horaires	18h45	19h	19h15	19h30	19h40	19h45	20h
Lieux (voir plan)	6	10	3	11	5	2	1
	9	14	8		15	7	4
			16				12
							13

---

Horaires	20h15	20h30	20h45	20h50	21h	21h15	21h35
Lieux (voir plan)	10	9	11	3	6	2	1
	14	15	13	8	12	4	5
				16		7	

---

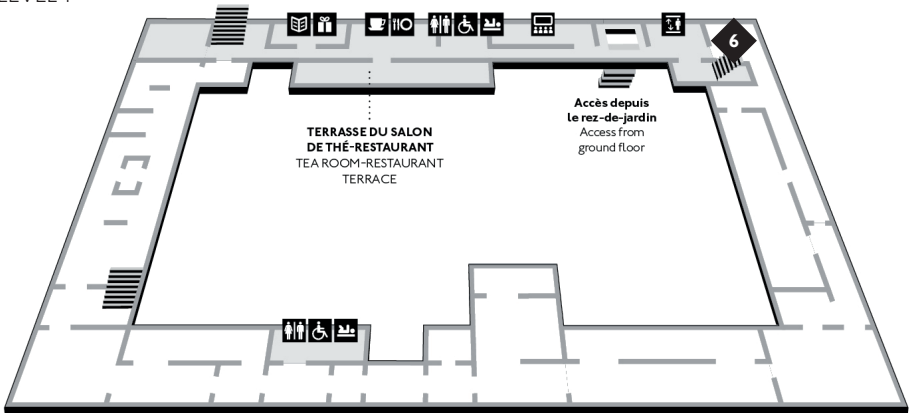


# PLAN

## I<sup>er</sup> ÉTAGE

I<sup>er</sup> ÉTAGE

LEVEL I



# PLAN

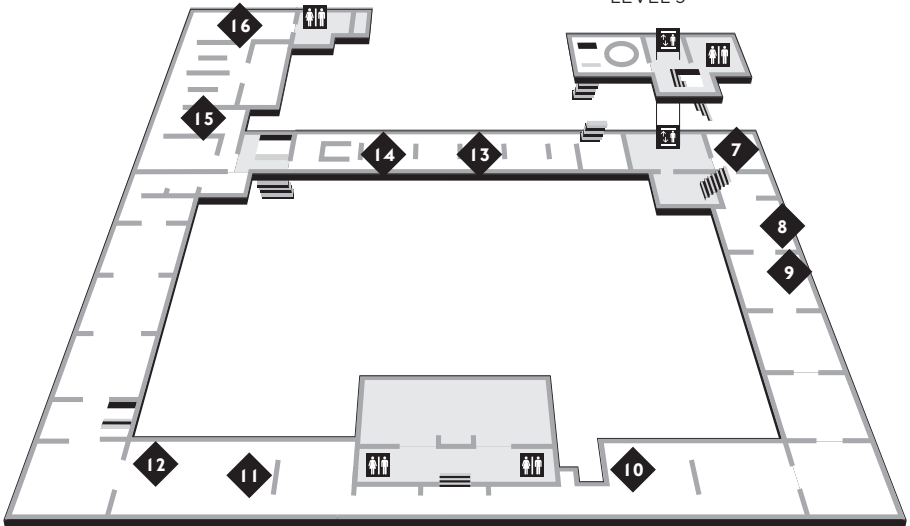
2<sup>e</sup> ÉTAGE

2<sup>e</sup> ÉTAGE

LEVEL 2

3<sup>e</sup> ÉTAGE

LEVEL 3






Musée des Beaux-Arts de Lyon  
20 place des Terreaux - 69001 Lyon  
tél. +33 (0)4 72 10 17 40

—

Aimez, taguez, suivez le musée :

 mba\_lyon  mba\_lyon

 museedesbeauxartsdelyon

—

Musée ouvert tous les jours  
de 10h à 18h, sauf mardis et jours fériés.  
Vendredi de 10h30 à 18h.

Billetterie en ligne, programmation culturelle,  
informations sur les expositions et les collections :  
[www.mba-lyon.fr](http://www.mba-lyon.fr)

