



L'INVENTION  
DU PASSÉ

HISTOIRES  
DE CŒUR ET D'ÉPÉE  
EN EUROPE

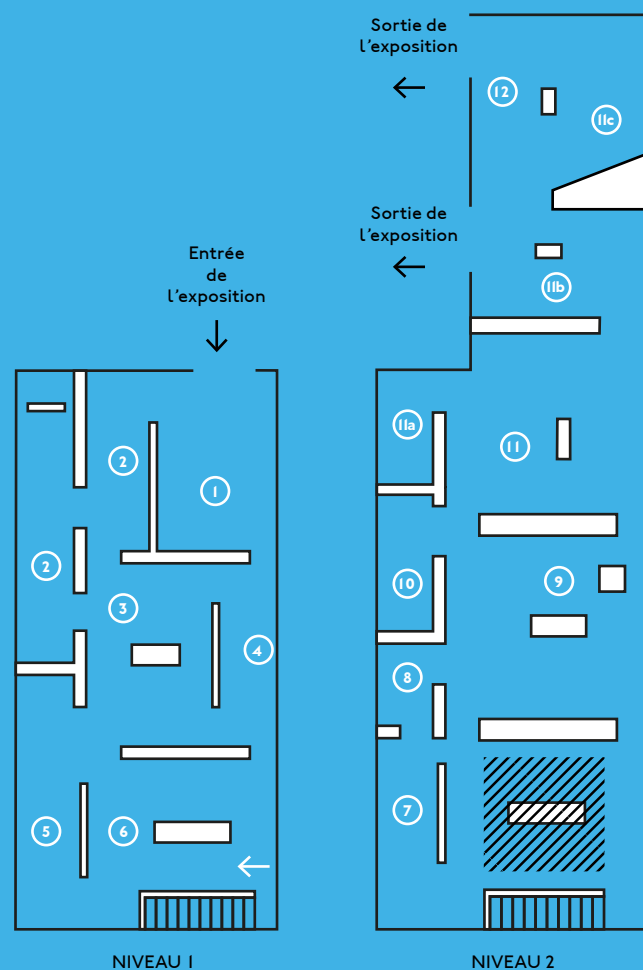
1802-1850



**Un parcours  
à l'attention  
des enfants et  
de leurs  
parents pour  
découvrir l'exposition  
en s'amusant.**

## PLAN DE L'EXPOSITION

- 1 *Valentine de Milan*  
Naissance d'un genre
- 2 Les «troubadours»  
et le «genre anecdotique»
- 3 Pierre Révoil, «peintre antiquaire»
- 4 Ingres
- 5 Les vies d'artistes
- 6 Paul Delaroche
- 7 Autour des *Enfants*  
d'Édouard de Paul Delaroche
- 8 Delacroix | Bonington.  
Un dialogue artistique
- 9 Le temps du «genre historique»
- 10 La mise en scène du passé
- 11 Un goût européen
- 11a L'Angleterre et l'Écosse
- 11b L'Italie
- 11c L'Espagne
- 12 Ultimes histoires



## BIENVENUE AU MUSÉE !

Ce livret va t'accompagner dans ta découverte de l'exposition.

Prends avec toi un crayon de papier,  disponible à la billetterie. N'oublie pas de le rendre à la fin de la visite !

Les œuvres que tu vas voir sont anciennes et très fragiles. Il faut donc que tu fasses très attention à ne pas les toucher pour ne pas les abîmer.

Pour te repérer dans l'exposition, tu peux t'aider du plan à gauche. N'hésite pas à demander de l'aide à l'adulte qui t'accompagne.

Surtout, prends bien le temps d'observer les œuvres pendant ta visite.

Et maintenant, à toi de jouer !

*Les solutions se trouvent à la dernière page.*

## SALLE 1 DU DESSIN AU TABLEAU

En entrant dans cette première salle, tu peux reconnaître le tableau reproduit ci-contre, accroché sur le mur qui se trouve face à toi.

Il a été peint en 1802 par Fleury Richard, un artiste qui est né à Lyon en 1777, quelques années avant la Révolution française. Fleury Richard écrit dans son journal qu'il a eu l'idée de peindre **Valentine de Milan** (1366-1408), duchesse d'Orléans, en visitant **le musée des Monuments français**. Il a découvert là-bas la statue qui ornait son tombeau, appelée gisant.



Elle y est représentée couchée, les yeux fermés et les mains jointes sur le cœur. L'artiste a ensuite réalisé de nombreux dessins, travaillant sur le visage, puis sur la position et les gestes de son personnage, enfin sur le décor.

Fleury François RICHARD, *Valentine de Milan pleurant la mort de son époux*, 1802, huile sur toile, Saint-Petersbourg, musée de l'Ermitage / © The State Hermitage Museum /Leonard Kheifets, Alexander Koksharov



A / ...



D / ...



C / ...



B / ...



**À TOI DE JOUER !**  
Quatre dessins préparatoires au tableau sont reproduits ci-dessous. À toi de les remettre dans leur ordre de création, du tout premier réalisé dans le musée à celui qui a servi de modèle au tableau. Inscris le chiffre correspondant à côté de chaque dessin.



**PLACE AUX IDÉES !**

Imagine à ton tour ta propre devise et écris-la ci-dessous :

.....  
.....  
.....  
.....  
.....  
.....  
.....  
.....

rends-toi maintenant salle 2

**SALLE 1  
L'ARTISTE DANS  
SON ATELIER**

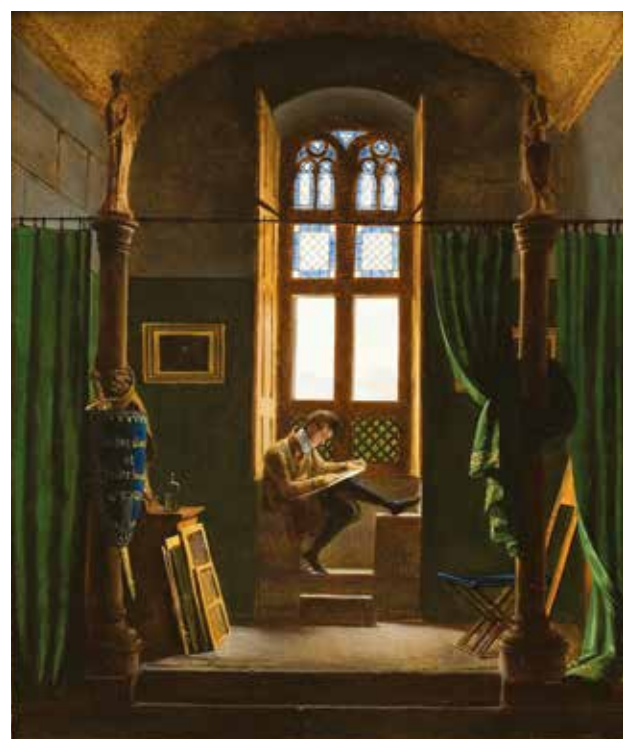
Sur le mur gauche de cette salle, tu peux voir cette œuvre : c'est un autoportrait de Fleury Richard. Il s'est peint lui-même dans son atelier, assis devant une fenêtre en train de dessiner. Tu peux aussi apercevoir des toiles posées sur le sol et un tableau accroché au mur.



**À TOI DE JOUER !**

**Certains objets et éléments d'architecture présents dans le tableau datent du Moyen Âge, le temps des chevaliers et des châteaux forts (5<sup>e</sup>-15<sup>e</sup> siècle). Observe bien le tableau et, notes ci-dessous :**

.....  
.....  
.....  
.....



Certains artistes du début du 19<sup>e</sup> siècle se sont passionnés pour le passé et surtout le Moyen Âge. D'ailleurs, ils ont plus tard été appelés «troubadours», un mot qui désignait les poètes à cette époque.

Fleury François RICHARD, *L'Atelier du peintre*, 1803, Huile sur bois, collection particulière / © Photo Alberto Ricci

Quand il s'est intéressé au personnage de Valentine de Milan, Fleury Richard a été intrigué par sa devise, exprimant sa tristesse après la mort de son mari :

**«Rien ne m'est plus.  
Plus ne m'est rien»**

**Est appelée devise, une phrase qui résume la pensée ou le caractère d'une personne.**

Dans le tableau *L'Atelier du peintre*, celle de Fleury Richard est d'ailleurs écrite en jaune sur le bouclier :

**«Laissez dire et faites bien»**

## SALLE 2 UN ROI MODÈLE

**François I<sup>er</sup>** (1494-1547), l'un des plus illustres rois de France, a souvent été représenté par les artistes.

Observe attentivement son visage ainsi que ses vêtements, bijoux et accessoires. Tu pourras le retrouver dans d'autres œuvres, tout au long de ta visite.



### À TOI DE JOUER !


Ce tableau de **Fleury Richard**, représentant le roi accompagné de sa sœur **Marguerite de Navarre**, a eu beaucoup de succès.

D'autres artistes l'ont reproduit sur différents supports. Ainsi, au 19<sup>e</sup> siècle, cette image a été largement diffusée.

Cherche dans cette salle les trois objets sur lesquels tu le retrouves.

Note leur nom ci-contre, en t'aidant des étiquettes appelées cartels :

Ouvre l'œil



Fleury Richard a peint ce tableau deux ans après *Valentine de Milan*. Tu peux remarquer que le peintre a repris le motif de la fenêtre à vitraux de couleur, du rideau vert et a reproduit la même lumière venant de la gauche.

1

.....

.....

.....

2

.....

.....

.....

3

.....

.....

.....



Fleury François RICHARD, *François I<sup>er</sup> montre à la reine de Navarre, sa sœur, les vers qu'il vient d'écrire sur une vitre avec son diamant*, 1804, huile sur bois, Arenenberg, musée Napoléon Thurgovie / © Musée Napoléon Thurgovie / Daniel Steiner



### SALLE 3 EN GARDE, CHEVALIER !

Ce tableau représente un tournoi, un combat armé pendant lequel les chevaliers s'affrontent de façon amicale. Il met en scène **Bertrand Du Guesclin** (1315 ou 1320-1380), un chevalier très célèbre. Malgré l'interdiction de son père, le jeune homme décide tout de même de participer à ce tournoi et triomphe de tous ses adversaires. Finalement, l'un des chevaliers vaincus parvient à soulever la visière de son heaume, révélant ainsi son identité. Plus tard, Bertrand Du Guesclin deviendra un héros de la guerre de Cent Ans, pendant laquelle il commandera l'armée du roi de France.

Ouvre l'œil



Avant de quitter cette salle, tu peux découvrir deux œuvres de Pierre Révoil dans lesquelles on retrouve **le roi François I<sup>er</sup> : François I<sup>er</sup> armant chevalier son petit-fils et François I<sup>er</sup> et Marguerite de Navarre.**

Le courage et la loyauté des chevaliers ont beaucoup inspiré les artistes du 19<sup>e</sup> siècle. Dans cette salle, tu peux d'ailleurs découvrir d'autres étapes importantes de leur vie, comme l'adoubement (la cérémonie durant laquelle ils étaient faits chevaliers) ou l'apprentissage des armes.



#### À TOI DE JOUER !

En entrant dans cette salle, tu découvriras sur ta gauche un tableau intitulé **Le Tournoi**, peint par l'artiste lyonnais Pierre Révoil. Regarde-le attentivement, puis compare-le à l'image de ton livret.

Sept erreurs s'y sont glissées : à toi de les trouver.

D'après Pierre RÉVOIL, *Le Tournoi*, 1812, huile sur toile, Lyon, musée des Beaux-Arts / © Lyon MBA - Photo Alain Basset

➡ Rends-toi maintenant ➡ salle 4



## SALLE 4 HISTOIRE DE CŒUR ET D'ÉPÉE

Le tableau reproduit ci-contre est exposé dans cette salle. Le peintre Jean Auguste Dominique Ingres met en scène l'histoire d'amour tragique de **Paolo et Francesca**, qui ont vécu en Italie au 13<sup>e</sup> siècle.

La belle Francesca lit, en compagnie de Paolo Malatesta, le jeune frère de son époux Gianciotto, le roman des aventures du chevalier Lancelot du Lac. À la lecture du passage racontant l'amour de Lancelot pour la reine Guenièvre, leurs regards se croisent : ils se rendent compte qu'ils sont eux aussi amoureux et échangent un baiser. C'est alors que surgit le mari jaloux qui, furieux, tire son épée et les tue tous les deux.



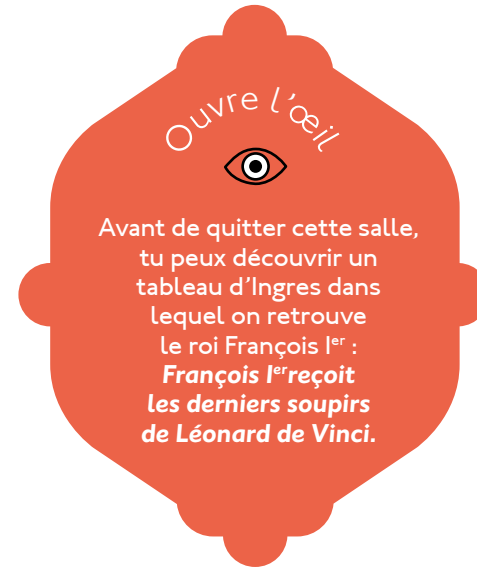
AVANT



### PLACE AUX IDÉES !

**Le peintre a réussi à lier les trois temps de cette histoire dans son tableau. En effet, le livre tombé de la main de Francesca évoque le moment où Paolo et elle-même étaient en train de le lire. Leur baiser représente le moment-clé de l'histoire. Le mari, qui surgit de derrière le rideau en brandissant son épée, annonce le triste sort qu'ils vont connaître.**

**L'image reproduite ci-contre représente le moment présent, à toi de dessiner dans le cadre de gauche ce qui s'est passé avant et d'imaginer dans celui de droite la dernière scène de l'histoire.**



Jean Auguste Dominique INGRES, Paolo et Francesca, 1819, huile sur toile, Angers, musée des Beaux-Arts / © Musées d'Angers, cliché Pierre David



APRÈS

→ Rends-toi maintenant → salle 6

### SALLE 6 JEANNE D'ARC, QUI ES-TU ?

Le personnage de **Jeanne d'Arc** (vers 1412-1431) a beaucoup inspiré les artistes. Ils ont été marqués par le destin incroyable de cette jeune femme, née dans une famille de paysans. Après avoir entendu des voix lui ordonnant de délivrer la France alors occupée par les Anglais, elle deviendra l'une des héroïnes les plus célèbres de la guerre de Cent Ans. Cependant, capturée par les Bourguignons, alliés des Anglais, elle sera emprisonnée et finira brûlée sur un bûcher.

Ouvre l'œil



Dans cette salle, plusieurs œuvres représentent Jeanne d'Arc. Retrouve-les en t'aidant des cartels.

Combien en comptes-tu ?

.....

Il n'existe pas de vrai portrait de Jeanne d'Arc réalisé de son vivant. Les artistes ont donc fait appel à leur imagination pour la représenter. Elle possède ainsi des visages et des attitudes très différents selon les œuvres !

Tu peux cependant remarquer qu'elle porte parfois les mêmes vêtements et coiffures. En effet, certains artistes se connaissent et s'inspiraient les uns des autres.



1

1. Paul DELAROCHE, *Jeanne d'Arc, malade, est interrogée dans sa prison par le cardinal de Winchester*, 1824, huile sur toile, Rouen, musée des Beaux-Arts / © Musées de la Ville de Rouen / C. Lancien, C. Loisel



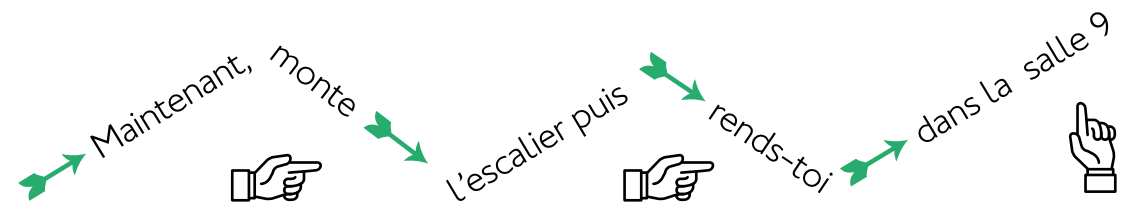
2

2. Pierre RÉVOIL, *Jeanne d'Arc prisonnière à Rouen*, 1819, huile sur toile, Rouen, musée des Beaux-Arts, © Musées de la Ville de Rouen



3

3. Jean François LEGENDRE-HÉRAL, *Jeanne d'Arc*, 1820, Lyon, musée des Beaux-Arts / © Lyon MBA - Photo Alain Basset





### SALLE 9 DES ENFANTS AU POUVOIR

Dans cette salle, tu peux remarquer que des enfants sont représentés dans plusieurs tableaux. Ils ont tous connu des destins exceptionnels et, très jeunes, endossaient déjà de lourdes responsabilités.



Le duc **Henri de Guise** a 13 ans lorsqu'il fait le serment de venger son père assassiné. Il s'engage alors dans une carrière militaire et prend part à sa première bataille à l'âge de 16 ans.



**Marie Stuart**, future reine d'Écosse, a 15 ans lorsqu'elle épouse le futur roi de France **François II**, lui-même âgé de 14 ans.



#### À TOI DE JOUER !

**Au fond de cette salle, tu peux découvrir une imposante sculpture en bronze représentant le roi de France Louis XIII.**

**À ton avis, quel âge a le roi ?**

.....



**Observe bien son attitude, sa posture et son costume. N'hésite pas à tourner autour de l'œuvre pour en découvrir tous les détails.**

**Ensuite, replace le jeune roi dans un décor que tu auras imaginé et dessiné ci-dessus.**

→ Rends-toi maintenant → salle 10



## SALLE 10 DE SOMPTUEUX COSTUMES

Depuis le début de l'exposition, tu as pu remarquer que les artistes attachent beaucoup d'importance aux détails des costumes de leurs personnages.

Dans l'une des vitrines de cette salle, tu peux voir un carnet de dessin de Fleury Richard. En s'inspirant de documents et de tableaux du 16<sup>e</sup> siècle, l'artiste a dessiné une femme vêtue d'une robe richement ornée et de bijoux.

Place aux idées !

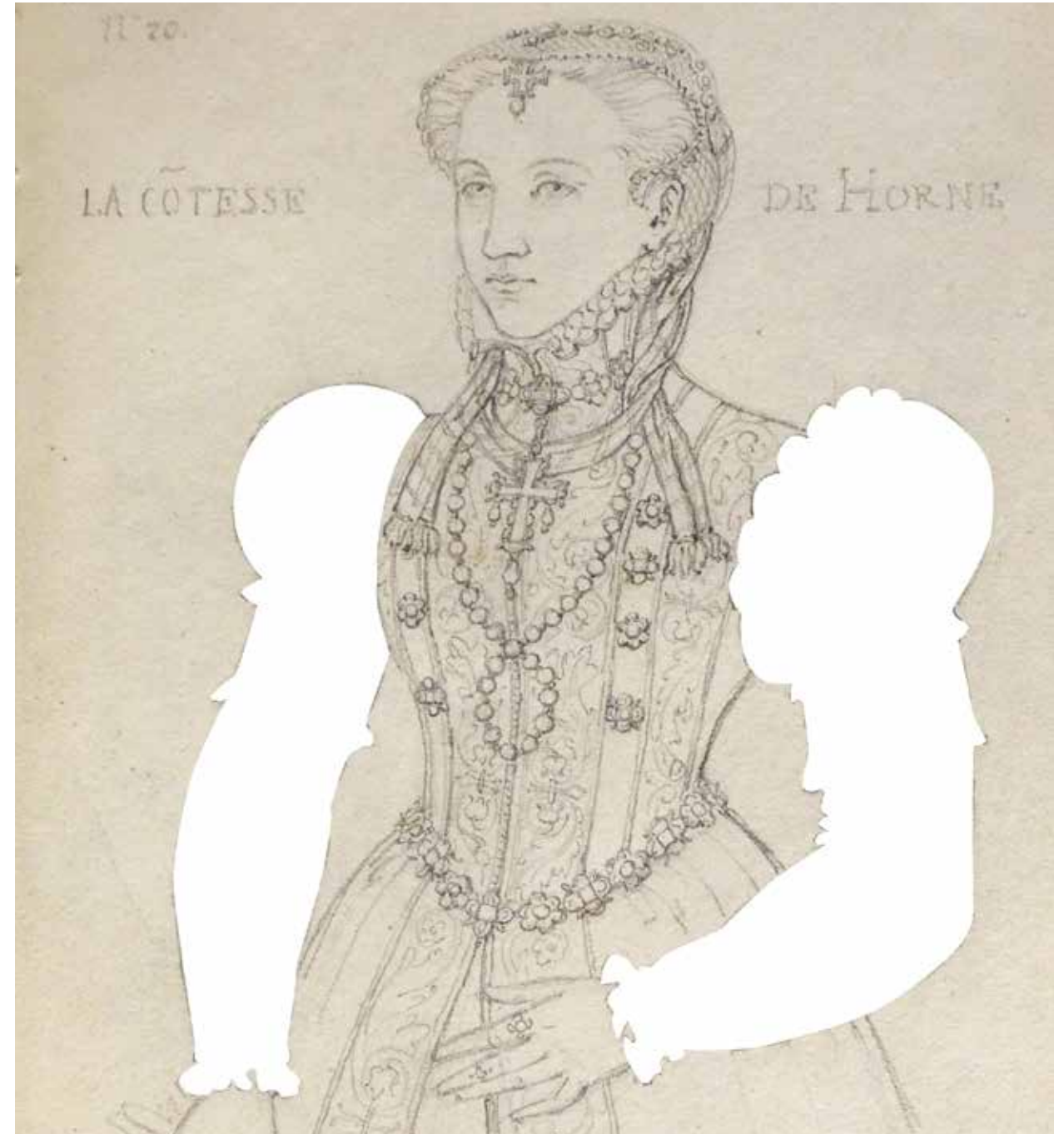
De retour chez toi, tu peux colorier ton dessin.



### À TOI DE JOUER !

Les ornements des manches de la robe de cette femme ont disparu ! Redessine-les en te laissant guider par ton imagination.

Rends-toi maintenant → salle 11a



## SALLE II A MÈNE TON ENQUÊTE !

Les artistes choisissent parfois de représenter des épisodes sanglants de l'Histoire. C'est le cas de ce tableau, intitulé *Le Meurtre de David Rizzio*, dans lequel un crime est en train d'être commis.



### À TOI DE JOUER !

En observant l'œuvre et en répondant aux questions ci-dessous, tu pourras mieux comprendre cette scène.

#### 1 Où sommes-nous ?

Plusieurs éléments du décor peuvent t'aider.

.....

#### 2 À quel moment de la journée a lieu ce crime ?

Les effets de lumière créés par l'artiste peuvent te mettre sur la voie.

.....

Ouvre l'œil



Avant de quitter l'exposition, tu peux encore découvrir dans les dernières salles deux tableaux dans lesquels on retrouve le roi

François I<sup>er</sup> :  
**François I<sup>er</sup> auprès de Léonard de Vinci mourant** (salle II) et **François I<sup>er</sup> dans l'atelier de Benvenuto Cellini** (salle IIb).



#### 3 Quelles armes les assassins utilisent-ils ?

.....

#### 4 Comment pouvons-nous reconnaître les victimes ?

Les jeux de couleurs peuvent t'aider.

.....

#### 5 On peut remarquer un instrument de musique au premier plan : à ton avis, à qui peut-il bien appartenir ? Pourquoi est-il par terre ?

.....

Sir William ALLAN, *Le Meurtre de David Rizzio*, 1833, huile sur bois, Edimbourg, Scottish National Gallery / © Scottish National Gallery

Tu pourras trouver les réponses aux questions et lire l'histoire illustrée dans ce tableau à la dernière page du livret.

## LES SOLUTIONS

### Page 5

A) 1, B) 4, C) 2, D) 3

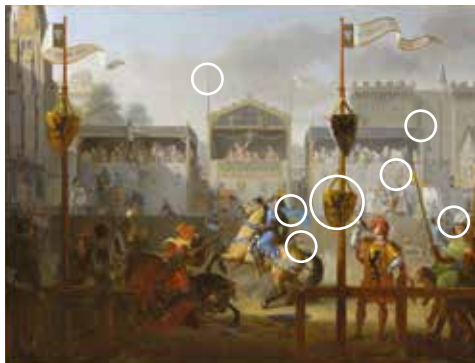
### Page 6

Les éléments datant du Moyen Âge sont la fenêtre ornée de vitraux, le bouclier, l'épée et les deux statues juchées sur les colonnes.

### Page 8

Le tableau qui représente François I<sup>er</sup> et sa sœur Marguerite de Navarre est reproduit sur une tasse et sa soucoupe, une pendule et une gravure.

### Page 11



### Page 14

Il y a 5 œuvres représentant Jeanne d'Arc dans cette salle.

### Page 16

Le roi Louis XIII a ici 16 ans, mais il a seulement 8 ans lorsqu'il monte sur le trône, à la mort de son père Henri IV. Cependant, sa mère Marie de Médicis l'aide à gouverner.

### Page 20

1) La taille de la pièce, le luxueux lit à baldaquin, la table et le fauteuil indiquent que nous nous trouvons dans les appartements d'un personnage important.

2) La présence de la torche indique une scène nocturne. L'artiste a créé des contrastes importants entre les zones d'ombre et de lumière : cela s'appelle un clair-obscur.

3) Les assassins utilisent des poignards.

4) Les victimes, la reine d'Écosse Marie Stuart et son courtisan David Rizzio, sont fermement maintenues par les assassins. Leurs deux silhouettes vêtues de blanc contrastent avec les tons sombres des autres personnages, attirant notre regard.

5) L'instrument de musique, un luth, appartient à David Rizzio, qui jouait et chantait souvent pour la reine. L'irruption soudaine du groupe d'assassins l'a sans doute amené à le laisser tomber.

### Voici l'histoire représentée dans ce tableau :

Le meurtre de David Rizzio est l'un des épisodes les plus tristement célèbres du règne de Marie Stuart (1542-1587). Secrétaire privé et confident de la reine d'Écosse, il suscite la jalousie de certains membres de la cour. Pour cette raison, il est assassiné sous les yeux de la jeune femme dans ses appartements. Parmi les assassins, se trouve notamment son mari Henry Stuart, représenté ici en train de la retenir, l'empêchant d'aller au secours de son ami.

### ACTIVITÉS AUTOUR DE L'EXPOSITION



#### VISITES ACTIVES POUR LES 5-6 ANS

Sur Les pas des Troubadours  
Lundis 28 avril, 5 mai et 7 juillet  
Mercredis 30 avril, 7 mai, 9 et 16 juillet  
Jeudi 17 juillet à 10h30  
Tarif : 4,60€

#### VISITES-ATELIERS POUR LES 7-9 ANS

Peindre l'histoire : chevaliers, rois et reines  
Lundis 28 avril, 5 mai et 7 juillet  
Mercredis 30 avril, 7 mai, 9 et 16 juillet  
Jeudi 17 juillet à 10h15  
Tarif : 6€

### VISITE EN FAMILLE BALADES CONTÉES

Visites avec Anne Kovalevsky, conteuse, et un médiateur culturel du musée.

Balade contée dans l'exposition *L'Invention du Passé*

Durée - 1h30  
Mercredi 7 mai - 10h30



Certaines œuvres sont disponibles en ultra haute définition sur le site du musée, pour une navigation jusque dans leurs moindres détails.

Ce livret a été conçu par Véronique Moreno-Lourtau, chargée des outils d'aide à l'interprétation, et Isabelle Chalçon, médiatrice culturelle, assistées de Lauriane Khelfane, stagiaire au service culturel, © Service culturel, musée des Beaux-Arts, 2013.

#### Légendes et crédits

**Couverture et P.10** Pierre RÉVOIL, *Le Tournoi*, 1812, huile sur toile, Lyon, musée des Beaux-Arts / © Lyon MBA - Photo Alain Basset

**P.5** Fleury François RICHARD, Études d'après les gisants de Valentine de Milan, Jeanne de Commines et Constance de Castille, vers 1802, crayon graphite sur papier ; carnet de l'artiste, Lyon, musée des Beaux-Arts, don des descendants de l'artiste en 2005 / © Lyon MBA - Photo Alain Basset

Fleury François RICHARD, *Étude pour Valentine de Milan, relevé d'inscriptions et de devises*, vers 1802, crayon graphite sur papier. Plume et encre noire pour l'inscription centrale ; carnet de l'artiste, Lyon, musée des Beaux-Arts / © Lyon MBA - Photo Alain Basset

Fleury François RICHARD, *Étude pour Valentine de Milan pleurant la mort de son époux*, vers 1802, crayon graphite sur papier, Lyon, musée des Beaux-Arts / © Lyon MBA - Photo Alain Basset

Fleury François RICHARD, *Étude pour Valentine de Milan inscrivant le nom de son époux Louis d'Orléans*, vers 1802, crayon graphite sur papier, Lyon, musée des Beaux-Arts / © Lyon MBA - Photo Alain Basset

**P.16** Pierre Charles COMTE, *Anne d'Este, veuve de François de Lorraine, faisant jurer à son fils de venger son père assassiné*, 1864, huile sur toile, Lyon, musée des Beaux-Arts, en dépôt à Blois, musée du château / © Musée des Beaux-Arts. Château Royal de Blois. © François Lauginie

Gillot SAINT-EVRE, *L'Éducation de Marie Stuart à la cour de François II*, 1836, huile sur toile Versailles, musée national des châteaux de Versailles et de Trianon / © RMN-Grand Palais (Château de Versailles) / Gérard Blot

D'après François RUDE, *Louis XIII adolescent*, fonte de 1878, bronze, Dijon, musée des Beaux-Arts / © Musée des Beaux-Arts de Dijon. Photo François Jay

**P.19** Fleury François RICHARD, *Étude d'habit de femme du XVI<sup>e</sup> siècle*, Crayon graphite sur papier, Lyon, musée des Beaux-Arts / © Lyon MBA - Photo Henriette Simoes

MUSÉE  
DES BEAUX-ARTS  
DE LYON



[www.mba-lyon.fr](http://www.mba-lyon.fr)

EXPOSITION  
DU 19 AVRIL  
AU 21 JUILLET 2014

