

PLANCHE 1 _ DIAGNOSTIC

Bâtiment emblématique de la ville de Lyon grâce à son jardin et à son rapport fort avec la place des Terreaux, le musée des beaux-arts reste pourtant isolé du public. Le concours REST-ART CONTEST donne à voir le MBA de Lyon sous un autre angle, soulignant quelques faiblesses et une nécessité d'envisager du changement. La posture de l'équipe ici est d'envisager ce concours comme un hommage envers cet édifice. Cette posture se veut à la fois admirative, dans le sens où nous ne voulons pas dénaturer l'architecture remarquable du musée, mais aussi critique car il y a un besoin d'apporter des nouvelles solutions pour faire évoluer le musée.

Nous pensons en effet qu'un musée d'aujourd'hui doit être à l'image de la ville contemporaine, résilient et ouvert à la transformation.

Nous apprécions la qualité des espaces publics qui composent le quartier de l'Hôtel de ville, et pour cela nous pensons que certaines spécificités doivent impérativement être conservées.

En effet, l'introspection du musée permet aujourd'hui de jouir d'un confort très apprécié dans la cour intérieure du musée. Aussi, les espaces commerciaux des façades participent à l'urbanité et l'animation de la ville.

Cependant, l'effet anarchique des vitrines et la juxtaposition d'activités sans rapport avec le musée dénature son identité et mettent en retrait ses collections. Cet effet entre en contradiction avec l'idée d'un musée «ouvert» sur la ville, qui affiche ses œuvres et se distingue.

L'enjeu du projet que nous présentons est justement de trouver cet équilibre entre ce qui est montré et ce qui va être mis en retrait. Le musée des beaux-arts doit être une vitrine de ce que la ville de Lyon peut offrir de mieux pour représenter la Culture.



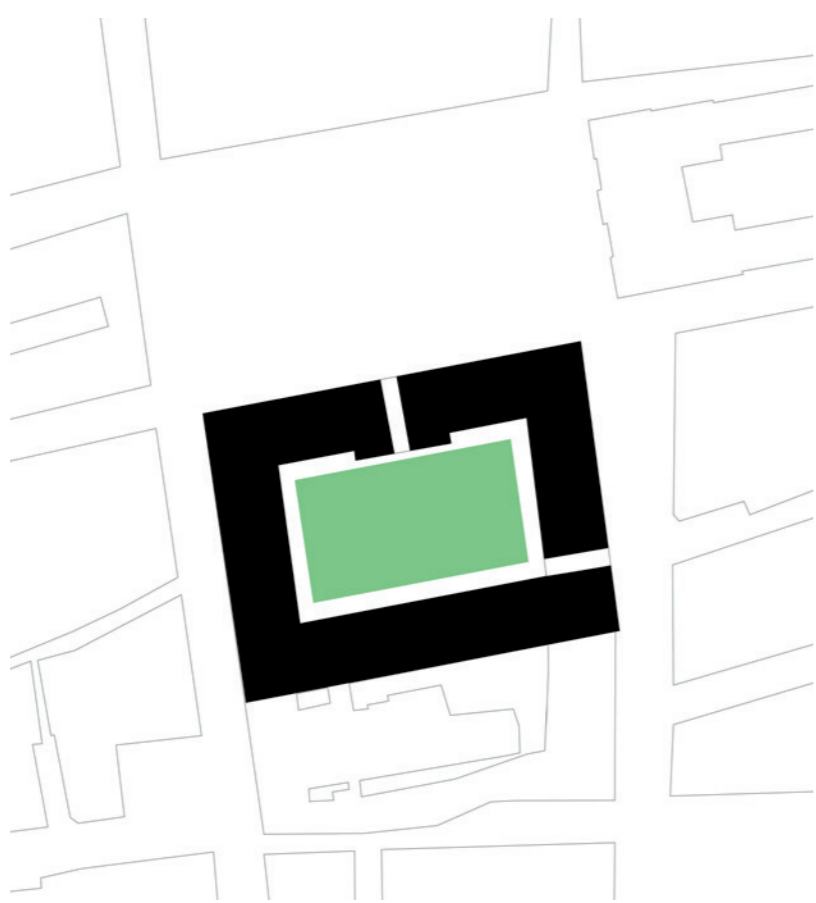
PLAN MASSE DU PROJET (1:1000)

DIAGNOSTICS URBAINS

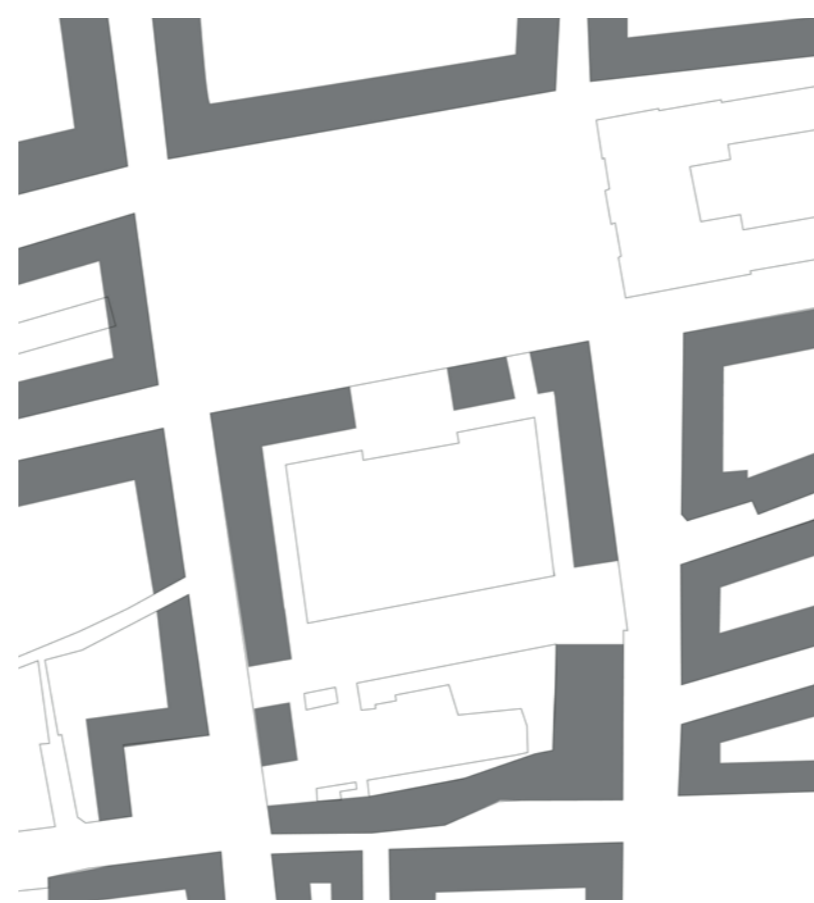
1. la cour intérieure du musée constitue une pause, il existe peu d'ouvertures dans la façade pour accéder à la cour intérieure et seule l'entrée principale est accessible quotidiennement.
2. la ville a envahi le musée : les espaces commerciaux qui n'ont aucun lien avec le musée enferment le musée sur soi. Aucun espace dédié au musée n'apparaît dans la rue à part les entrées, même sur la place des Terreaux.
3. Les jeux de composition des façades permettent un rapport intéressant entre les différents bâtiments de la place des Terreaux : une lisibilité claire apparaît, et certains angles forts se dégagent dans l'espace public. Une valorisation est à envisager.
4. L'accessibilité du musée n'est malheureusement pas optimale : une seule entrée publique donnant dans un espace cloîtré, et un parcours PMR forçant à faire demi-tour. Les espaces du musée sont tous en retrait.

synthèse : une nécessité de repenser le socle dans son ensemble pour répondre à plusieurs problématiques dans un même temps : l'accessibilité, la lisibilité des façades, les usages du musée ouverts au public, le caractère intime de la cour.

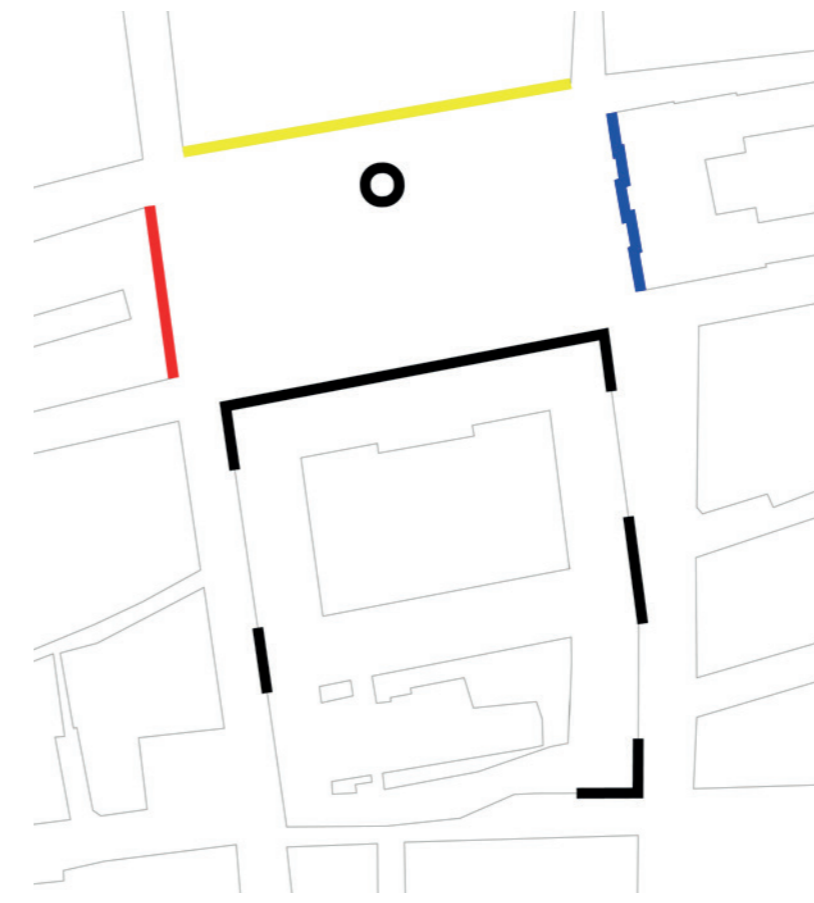
1. DIAGNOSTIC URBAIN



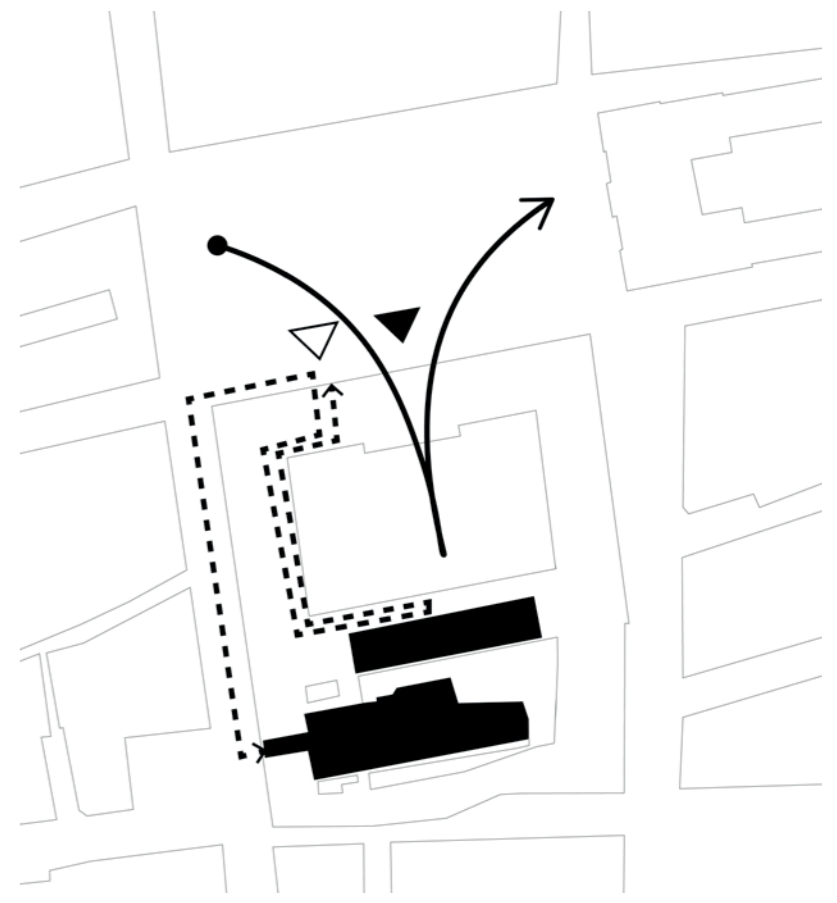
DISCRETION (1:2000) : La cour représente aujourd'hui un des éléments forts de l'identité du musée et son introspection est une qualité principale. Le jardin est apprécié pour son calme et son intimité.



INTRUSION (1:2000) : La ville envahit les ailes du musée avec des RDC commerciaux. De ce fait les espaces de collection et d'accueil sont en retrait. Le RDC semble ne plus appartenir au musée.



COMPOSITION (1:2000) : Les façades nobles du musée s'affirment au niveau des angles, des entrées. Un jeu de rapport est établi entre les différentes façades de la place des Terreaux (culture Sud, institution Est, commerce Ouest, habitat Nord).



INTROVERSION (1:2000) : les espaces d'accueil du musée et les expositions sont en retrait, l'unique entrée en service forme un cul de sac forçant les PMR à réaliser un parcours difficile. Les différents atouts du musée sont aujourd'hui peu visibles pour les passants.

DIAGNOSTIC ARCHITECTURAL

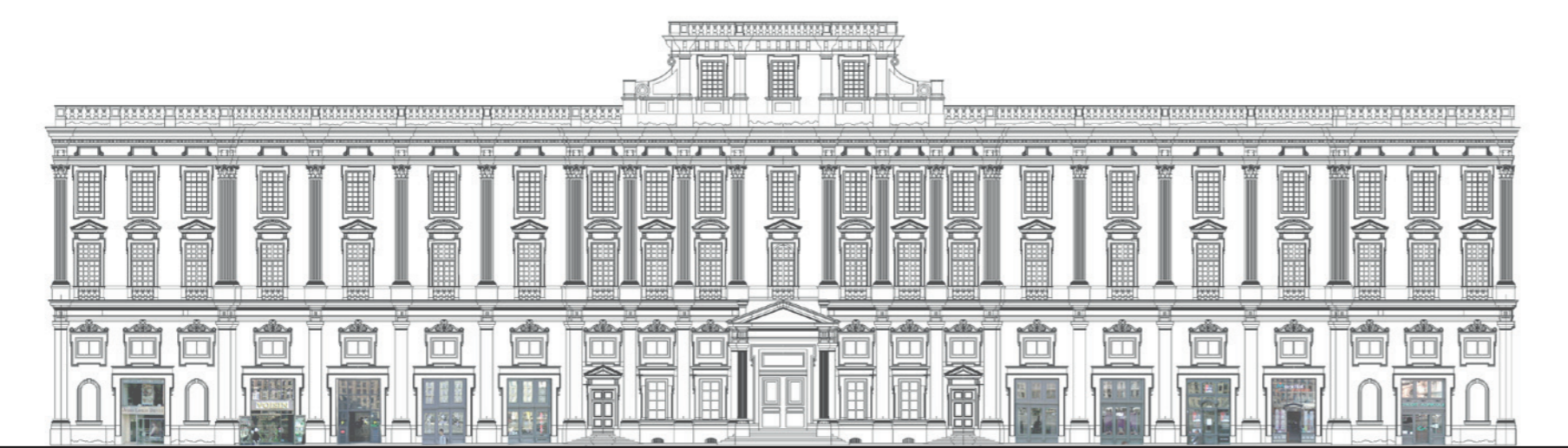
Le socle du musée est actuellement tourné vers les rues et la place des Terreaux, mais la différenciation de niveau de sol empêche une relation entre ces façades et celles de la cour intérieure.

Là où la façade des Terreaux ne semble pas impactée par les vitrines commerciales, les autres façades perdent leur noblesse, malgré la présence des encadrements, identiques à ceux de la place des Terreaux. Ces façades sont à la fois emblématiques et donne l'identité forte au musée des beaux-arts. Un axe du projet consistera donc pour notre équipe d'amener une logique globale concernant les RDC.

Concernant l'espace intérieur, la rénovation réalisée par J.M. Wilmotte est d'une grande qualité scénographique et architecturale. Nous choisissons de ne pas intervenir dans les espaces de collections.

Les façades extérieures et celles de la cour étant classées, aucune ouverture ou travail de sous-œuvre ne sera envisagé.

2. DIAGNOSTIC ARCHITECTURAL



Façade place des Terreaux (1:500)



Façade rue Paul Chenavard 1:500

HIERARCHISATION DES FAÇADES :

La façade des Terreaux est la façade noble, elle donne un caractère emblématique au musée. Ses RDC commerciaux y ont plus maîtrisés, contrairement aux rues E. Herriot et P. Chenavard dont les vitrines commerciales sont envahissantes. Les angles sont prononcés, les façades au dessus du socle de la rue Chenavard et Herriot ont un langage simple et moins ornementé.

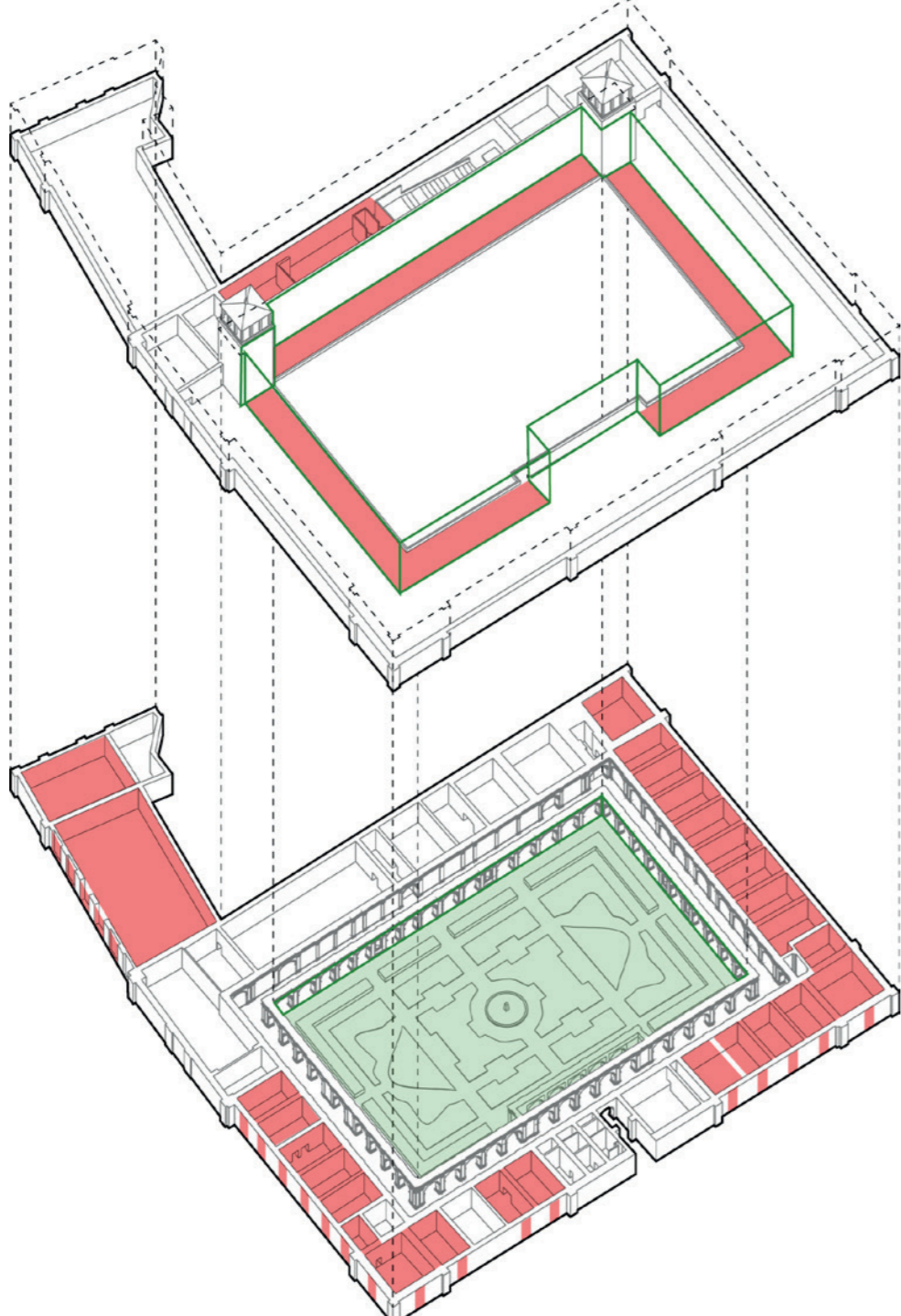
RESUME ET STRATEGIE

Pour permettre au musée de répondre aux problématiques d'accueil d'une nouvelle collection et de réorganiser la réception du public, le projet s'axe sur trois objectifs : ouvrir le musée au public et à son environnement direct, préserver l'identité du musée et enfin la magnifier. En premier lieu, il s'agit de réaffirmer la position centrale du musée dans la ville de Lyon et lui permettre de constituer une plateforme nationale grâce à des programmes tournés vers les métiers de la restauration d'œuvres et de l'Art. Ceci permettra de renforcer le rôle culturel majeur au quartier de l'hôtel de ville et de conforter le rôle des équipements culturels du quartier comme l'Opéra, le musée de l'imprimerie, la galerie de l'institut Lumière, etc. D'autres programmes plus récréatifs et ludiques seront mis à disposition afin de réactiver le caractère public du musée et lui donner une fonction d'enseignement. Enfin, l'accessibilité de tous les publics et les parcours des œuvres seront repensés.

En deuxième lieu, il faut identifier quels sont les espaces à investir et surtout les qualifier sans dénaturer l'architecture du musée. Ainsi, les espaces d'exposition actuels rénovés par J.M. Wilmotte seront conservés, tandis que le socle sera complètement réinvesti. En façade, seules les menuiseries de l'intégralité du RDC seront changées pour être unifiées. Les commerces du socle seront quant à eux entièrement récupérés pour y intégrer les nouveaux programmes publics et culturels que nous proposons.

En troisième lieu, il s'agit de faire de la cour intérieure le point d'orgue du musée tout en prenant soin de préserver son identité et son calme et en valorisant les façades intérieures. Les surfaces inoccupées des terrasses remplissent parfaitement le rôle de nouveaux espaces d'exposition qui pourront être visibles depuis la cour, et donneront une dimension emblématique à cet espace.

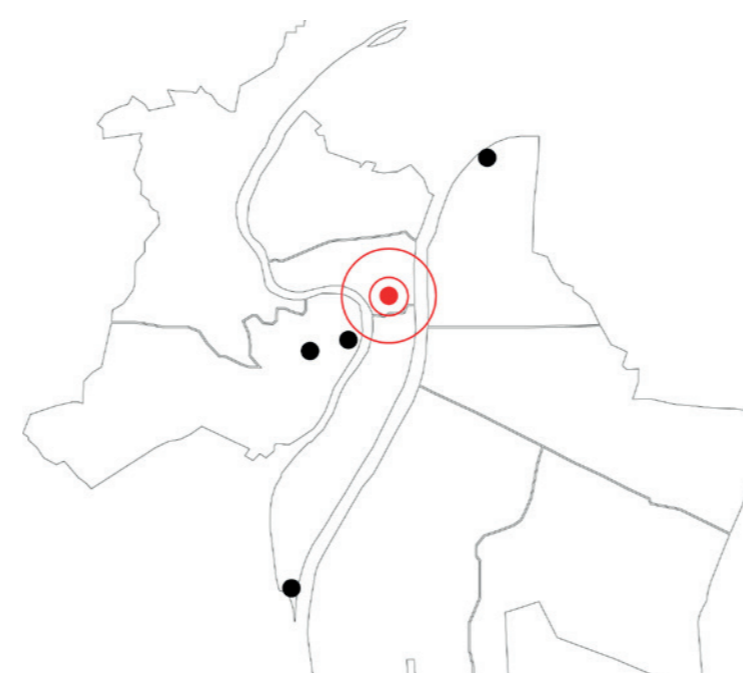
3. RESUME ET STRATEGIE



Axonométrie RDC et R+1

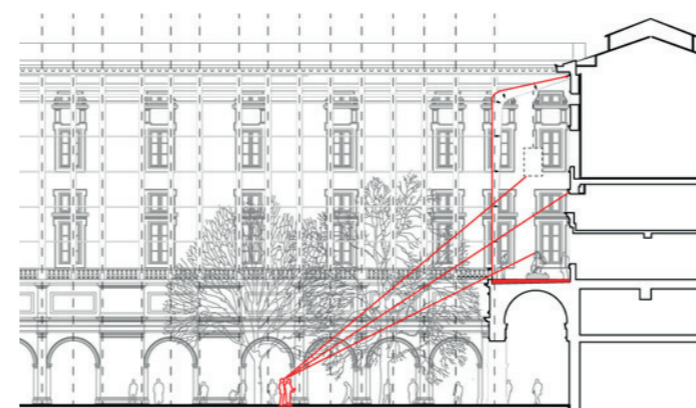
PRESERVER L'IDENTITE AU MAXIMUM

L'unification des menuiseries en RDC sera l'unique intervention en façade permettant au socle dorénavant voué à la Culture d'accueillir de nouveaux espaces et retrouver l'identité architecturale classique du musée. Le RDC sera une véritable vitrine du musée abritant les nouvelles fonctions et les nouveaux programmes ouverts au public.



plan de la ville de lyon

DONNER AU MBA SA POSITION CENTRALE
redonner au 2e musée français sa centralité grâce à un pôle d'excellence de métiers de l'art et de la restauration des œuvres d'art / accueillir des collections des autres musées / faire du quartier d'hôtel de ville un lieu majeur de la Culture avec le MBA et l'opéra grâce à un accueil du public retransformé.



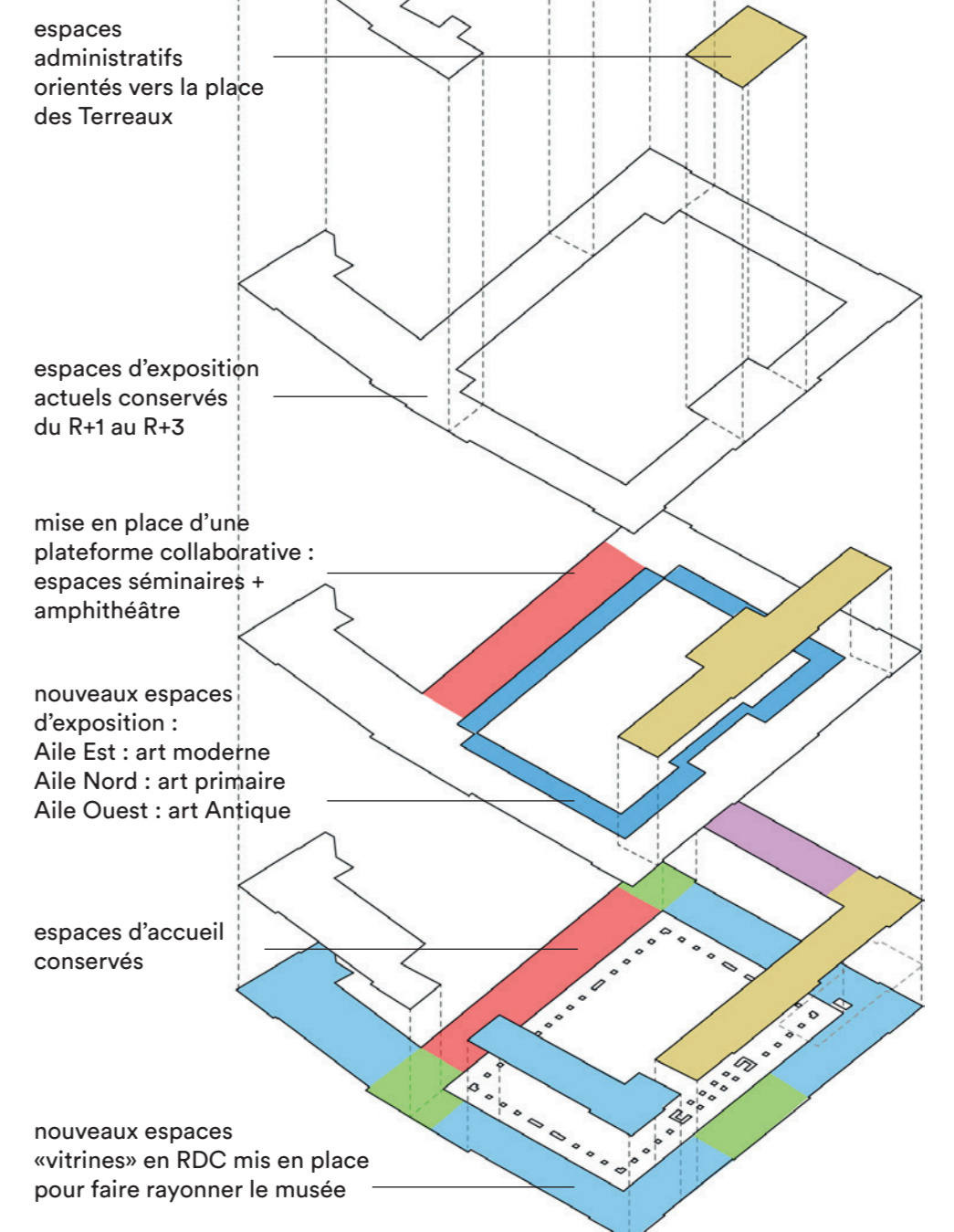
coupe cour intérieure (1:500)

MAGNIFIER

Faire de la cour intérieure l'espace vitrine du musée tout en conservant son usage intime et son calme. Une enveloppe vitrée viendra valoriser les façades intérieures tout en proposant de nouveaux espaces d'exposition. Les œuvres, visibles depuis la cour, joueront le rôle d'accroche pour visiter les expositions du musée.

4. NOUVELLE REPARTITION DES PROGRAMMES

- espaces réservés aux événements organisés par le MBA
- logements des artistes
- espaces réservés au personnel administratif
- espaces d'entrées
- RDC «vitrine»
- nouveaux espaces de collection



espaces administratifs orientés vers la place des Terreaux

espaces d'exposition actuels conservés du R+1 au R+3

mise en place d'une plateforme collaborative : espaces séminaires + amphithéâtre

nouveaux espaces d'exposition :

Aile Est : art moderne

Aile Nord : art primaire

Aile Ouest : art Antique

espaces d'accueil conservés

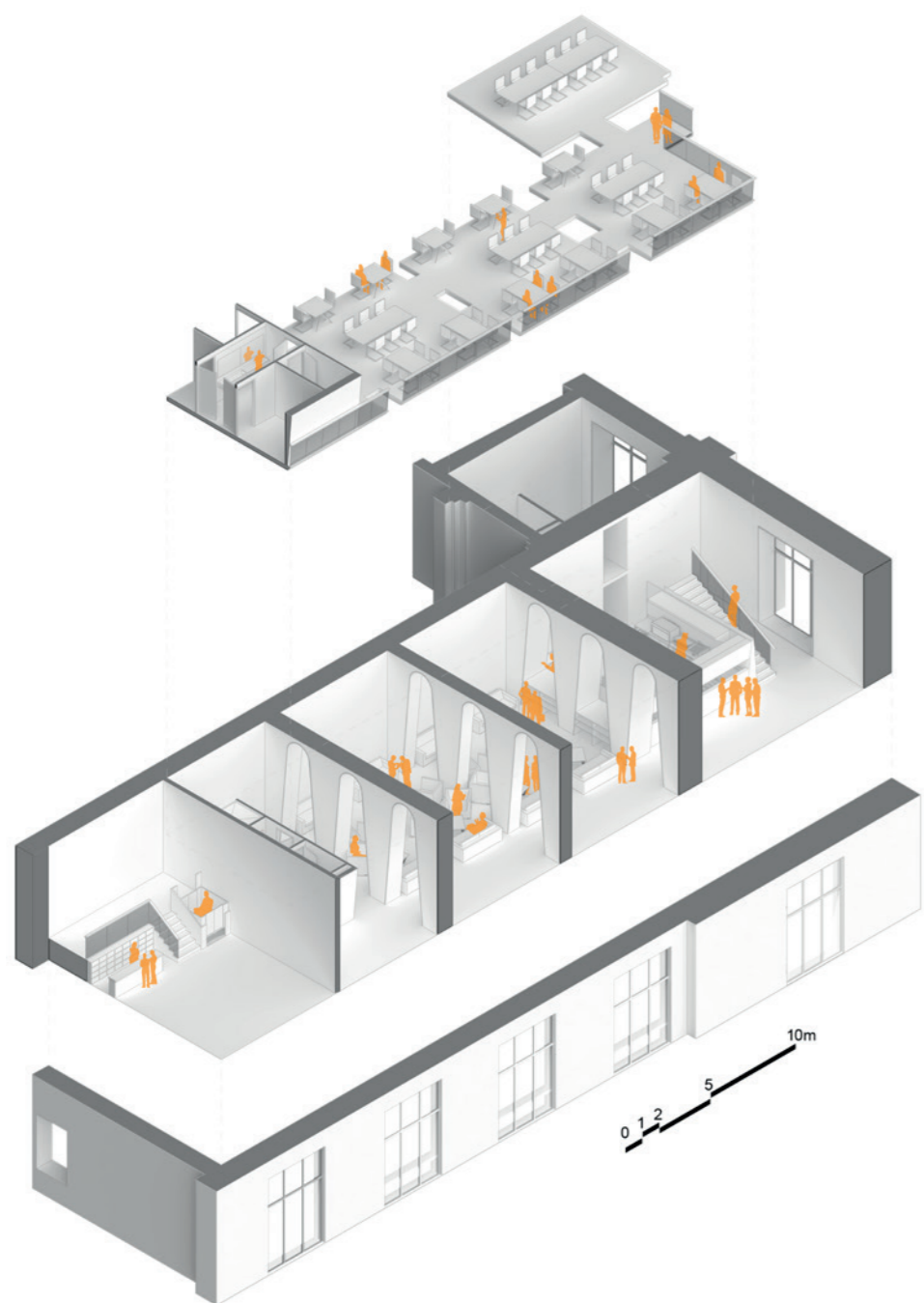
nouveaux espaces «vitrines» en RDC mis en place pour faire rayonner le musée

Aile Est

1. pôle formation métiers de la restauration d'oeuvre
2. stockage provisoire des sculptures - outillage
3. atelier restauration des sculptures
4. salle de réunion - accueil de groupes
5. salle de réunion personnel administratif (ancienne salle Chenavard)
6. salle d'accueil pédagogique - ateliers pour groupes scolaires
7. bibliothèque du musée
8. accès livraison librairie



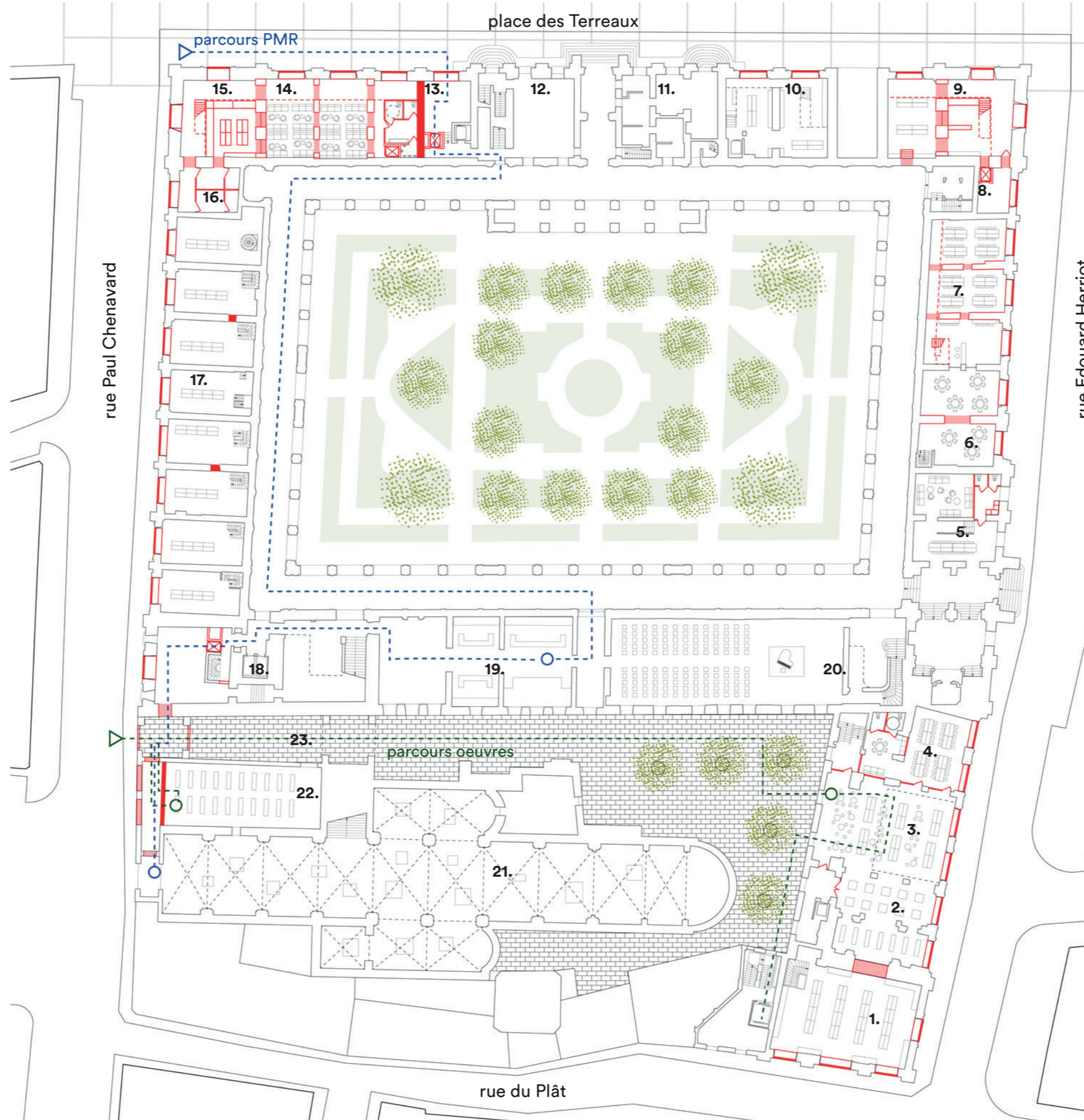
RESIDENCE D'ARTISTE (17.)
 RDC : galerie d'exposition de l'artiste 50m²
 mezzanine (+3.0m) : atelier de peinture 35m²
 entresol (+5.8m) : logement de l'artiste 50m²



RESTAURANT / ACCUEIL PMR (14. 13.)
 RDC : café bar lounge / cuisine restaurant / WC
 mezzanine (+3.0m) : espace restaurant / WC

Aile Nord

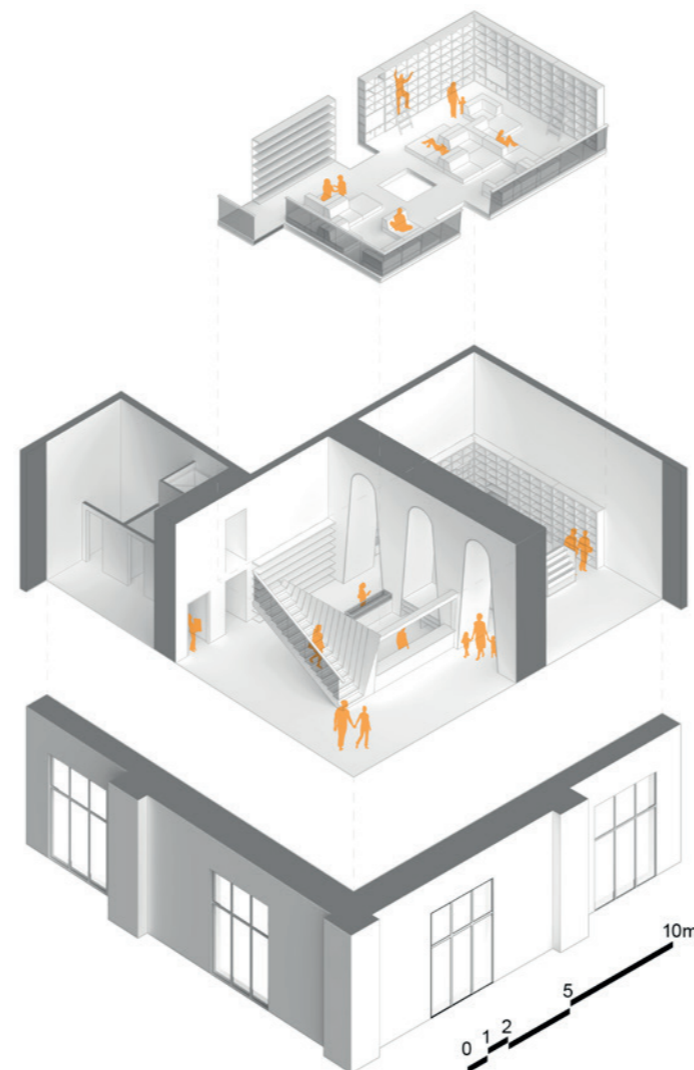
9. librairie-boutique du musée
10. espace d'exposition / événements publics (archipel CDCU conservé)
11. poste de sécurité
12. conciergerie musée
13. entrée PMR
14. café et restaurant du musée
15. cuisine restaurant



Plan RDC 1:500
 ■ murs / cloisons / fenêtres créés
 ■ ouvertures créées - démolitions

Aile Ouest

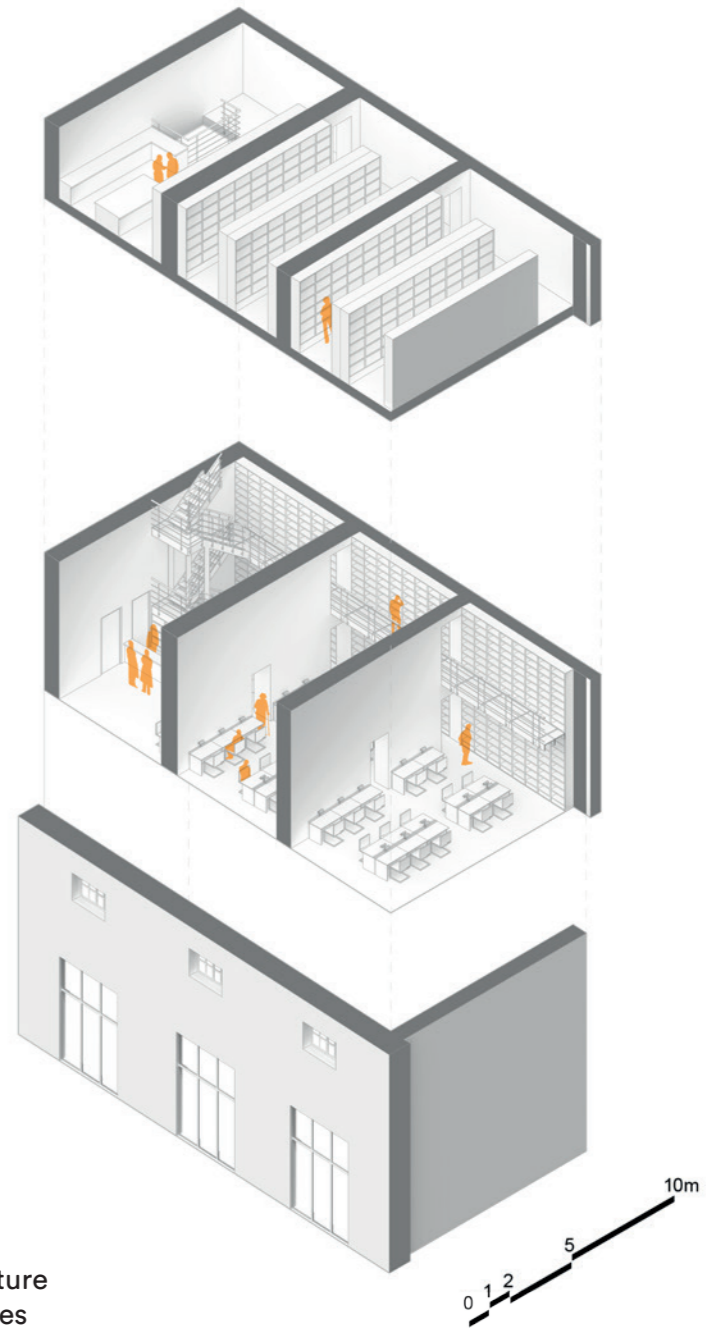
16. accès livraison + arrière cuisine restaurant
17. résidence d'artistes + logements



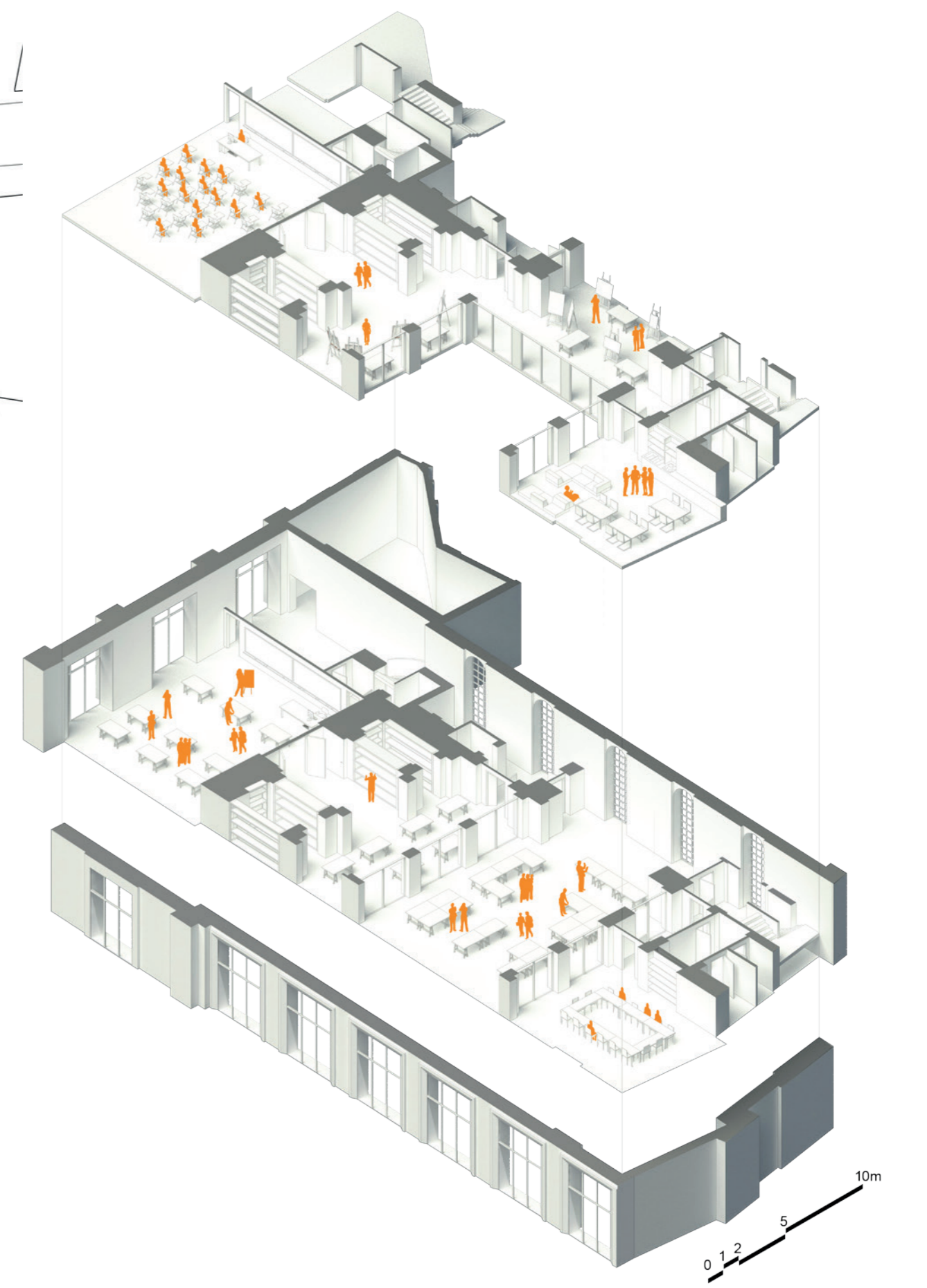
LIBRAIRIE - BOUTIQUE (9.)
 RDC : espace boutique
 mezzanine (+3.0m) : espace de lecture

Aile Sud

18. accès PMR pour la chapelle
19. billetterie + vestiaires conservés
20. salle événementielle : concerts / spectacles de danse / séminaires
21. chapelle : exposition actuelle conservée
22. livraison / stockage provisoire oeuvres
23. entrée des oeuvres



BIBLIOTHEQUE (7.)
 RDC : bibliothèque / tables de lecture
 entresol (+5.8m) : stockage archives



ATELIERS DE RESTAURATION DES OEUVRES (1. 2. 3. 4.)
 RDC 5 (g-à-d) : pôle d'information sur les métiers de l'art /
 stockage outils / ateliers restauration sculptures / salles de
 réunion + vestiaires
 mezzanine (+3.0m) : salles de formation sur métiers de l'art /
 stockage outils / ateliers restauration peintures / salles de repos

Vue de la librairie / boutique

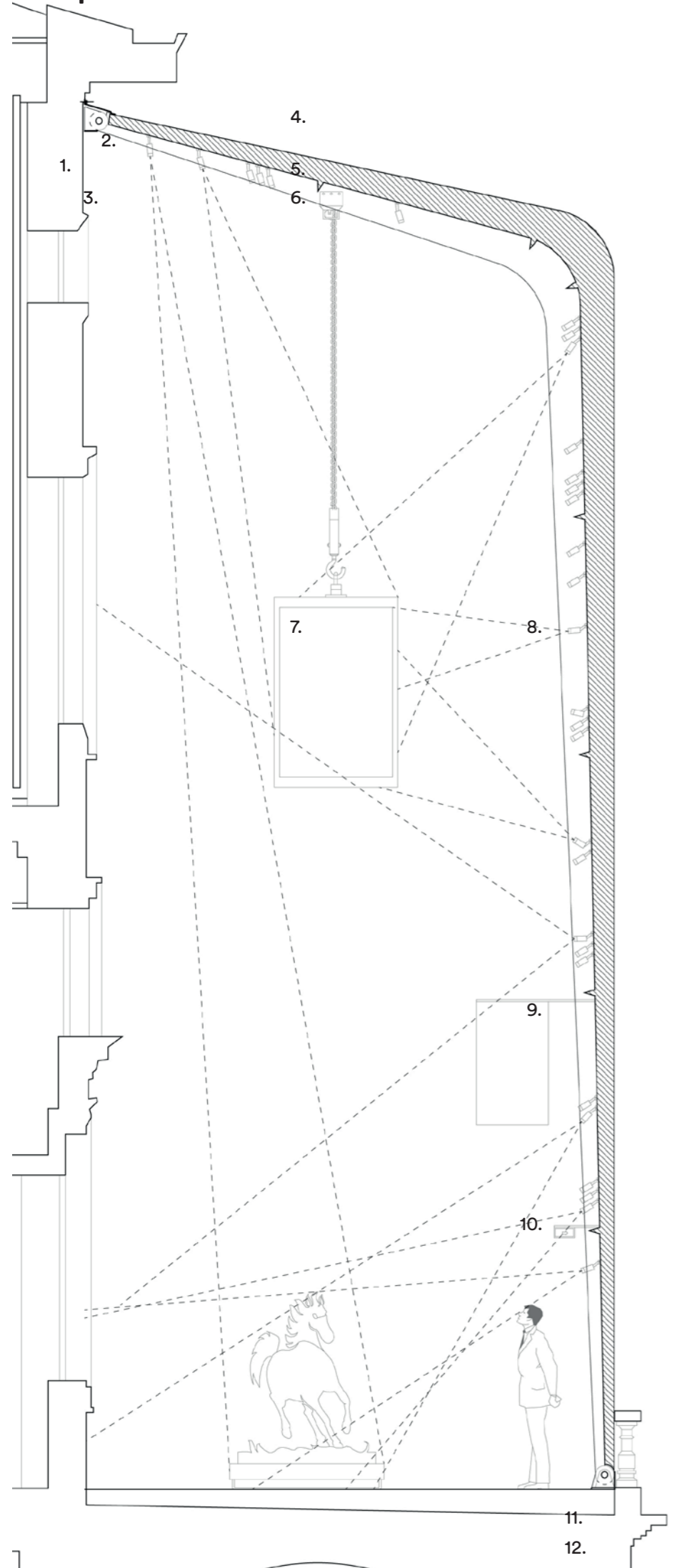


Vue du restaurant





Coupe détail 1:50e



- 1. accroche haute acier 150x150 mm
- 2. plat acier haut 200x10 mm
- 3. plat acier bas 100x10 mm
- 4. lame béton ép: 300 mm, prof. variable, h: 13,5m
- 5. ailettes acier 150x50 mm
- 6. palan de suspension des œuvres
- 7. vitrine suspendue
- 8. éclairage iguzzini «palco low voltage» 51mm
- 9. signalétique du musée
- 10. balisage de sécurité
- 11. accroche basse acier 150x150mm
- 12. chape coulée terrazzo



VUE DE JOUR :
 Dans ce nouvel espace d'exposition, les œuvres seront exposées sur support, socle ou sur les murs. Nous proposons également des œuvres suspendues par les portiques de la verrière pour les rendre visibles depuis la cour afin d'interpeller et de séduire les visiteurs. Cet espace tampon permettra également d'ajouter un confort thermique tout en profitant d'un rapport intérieur-extérieur entre la cour et les expositions, peu exploité auparavant.



VUE DE NUIT :
 Les différentes œuvres seront valorisées individuellement grâce à un système d'éclairage mis en place dans la structure des portiques de la verrière. Ces spots sur rail pourront à la fois éclairer des zones spécifiques sur les œuvres, mais aussi constituer un éclairage plus global de la façade intérieure qui sera restaurée. Ce dispositif à la fois structurel et scénographique pourra être particulièrement valorisé lors d'événements majeurs, comme la fête des lumières de Lyon, pendant laquelle les œuvres ou les spectacles mis en place dans cet espace pourront prendre vie.

