

RAPPORT D'ACTIVITÉ

2020

MUSÉE
DES BEAUX-ARTS
de LYON
MBA-LYON.FR



LE MUSÉE EN CHIFFRES

5 000

ans d'histoire

8 000

antiquités

50 000

monnaies,
médailles
et sceaux

15 000 M²

de surface pour
les collections
et expositions

3 000

objets d'art

15 000

dessins
estampes
et gravures

3 000

peintures

1 000

sculptures

EN 2020

156 328

visiteurs

28 000

abonnés
sur Twitter

1,13 M€

de recettes de
fonctionnement

244 000

fans sur Facebook

42 000

abonnés
sur Instagram

À l'heure où nous préparons ce bilan d'activités pour l'année 2020, notre musée n'a toujours pas réouvert ses portes. L'année a été marquée par la pandémie qui a bouleversé profondément la présentation des expositions, la programmation des événements culturels et la vie quotidienne des équipes. Mais le musée des Beaux-Arts a fait preuve de résilience, de solidarité et les différents services sont restés très mobilisés pour s'adapter à cette situation si particulière. Grâce à l'exceptionnelle générosité des prêteurs, tout particulièrement le musée national Picasso-Paris, l'exposition *Picasso. Baigneuses et baigneurs* a été finalement présentée pendant trois mois et demi de juin à octobre dernier. Elle a été prolongée par un parcours vidéo à l'attention du public qui n'avait pu la découvrir au musée.



Pendant les périodes de fermeture successives, la sécurité du bâtiment et des œuvres a été pleinement assurée par le service de la gestion technique du bâtiment. Les liens avec nos publics ont été maintenus et renforcés grâce à une communication très active sur les réseaux sociaux et le site internet du musée nouvellement rénové. De nouveaux contenus en ligne et des modes de médiation inédits ont été proposés afin de s'adresser à tous les publics. Lors de la réouverture du musée après le premier confinement, en juin dernier, la réservation en ligne a été très largement encouragée. Une circulation spécifique a été mise en place afin de structurer et de rationaliser le flux des visiteurs dans le respect des règles sanitaires imposées. Le public individuel, les groupes, les scolaires, les étudiants, les publics éloignés, tous ces publics ont été accueillis sur des plages dédiées et avec des médiations adaptées.

Le travail scientifique s'est poursuivi avec une opération exceptionnelle de conservation préventive concernant des peintures de très grand format issues des réserves mobilisant la conservation, la régie et des restaurateurs. La mise en ligne des collections s'est poursuivie. Grâce à la générosité de donateurs et l'engagement de nos mécènes (Club du musée Saint-Pierre et Cercle Poussin) ainsi que des Amis du musée, nos collections se sont enrichies considérablement. Elles font l'objet d'un nouvel accrochage dans la section XX^e/XXI^e siècle profondément remaniée. Une exposition sur la céramique contemporaine est fondée pour l'essentiel sur des donations. La préparation de l'exposition consacrée aux frères Flandrin et du catalogue qui l'accompagne a été menée à bien malgré l'incertitude du calendrier d'ouverture.

Plus au fond, ce sont les missions mêmes du musée, son rôle éducatif et social, que nous sommes amenés à redéfinir. La pandémie nous impose de repenser, sous d'autres modes, des habitudes de travail, des formes de coopération entre les musées indissociables d'une logique productiviste par moment effrénée. L'ambition qui est la nôtre, celle de deux grands musées de rayonnement international associés dans un pôle, doit aller avec des exigences de solidarité, d'attention au développement durable, encore plus fortes.

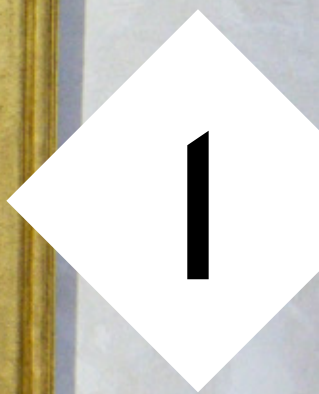
Sylvie Ramond

Conservateur en chef du patrimoine

Directeur du musée des Beaux-Arts de Lyon

Directeur général du pôle des musées MBA - MAC





Small white rectangular label with illegible text, likely a museum caption.

ENRICHIR, CONSERVER, ÉTUDIER LES COLLECTIONS

1.1. LES COLLECTIONS

I.1.1. ACQUISITIONS ET DÉPÔTS

En 2020, le musée a enrichi ses collections de 59 œuvres pour une valeur totale estimée de 619 850 €.

Les dons ont représenté le mode d'acquisition de loin le plus important.

» Voir Annexe I

LES DONS

58 œuvres pour une valeur totale estimée de 529 850 €

58 œuvres sont entrées par don dans les collections au cours de l'année 2020. Ceux-ci ont été effectués par des particuliers, des familles d'artistes, ainsi que des galeries.

Un tableau de Luca Giordano représentant *Saint Luc peignant la Vierge* a été donné par Michel Descours. Ce don revêt une importance toute particulière, dans la mesure où il s'agit probablement de l'esquisse préparatoire d'un tableau de même sujet conservé au musée des Beaux-Arts de Lyon. Le fonds d'arts graphiques s'est vu par ailleurs enrichi, pour la période ancienne, par le don anonyme d'un dessin de paysage d'Edme Douet, plus connu pour son travail, au XVIII^e siècle, autour du motif de la fleur.

Parmi les œuvres du XIX^e siècle, deux dessins d'Hippolyte Flandrin, préparatoires pour les décors réalisés par l'artiste pour les églises Saint-Séverin et Saint-Germain-des-Prés, à Paris, offerts par Raphaël Aracil de Dauksza et Damien Dumarquez, ainsi que la galerie de Bayser, sont venus rejoindre l'ensemble exceptionnel relatif à cet artiste conservé par le musée des Beaux-Arts. Un don anonyme a permis l'entrée dans les collections d'une aquarelle d'Augustin Thierriat, d'un dessin de Louis Janmot, et surtout d'un atypique papier découpé réalisé par Jean-Baptiste Frénet, relatif à *La Jeune Fille et la Mort*, une œuvre ayant intégré les collections en 2016. Deux peintures s'ajoutent à cette liste, un *Vase de fleurs* de Jacques Martin, provenant de la collection du docteur Léon Bérard et offert par sa petite fille, ainsi qu'un *Paysage de l'île Barbe* de grand format de Jean Aimé Saint-Cyr-Girier, donné par Jacques Caton.



Hippolyte Flandrin, *Étude d'apôtre: Étude pour le décor de l'église Saint-Germain-des-Prés*, 1862.

C'est également grâce au concours de mécènes privés et d'entreprises réunis par le Cercle Poussin qu'un important et rare dessin de Thomas Blanchet a rejoint le cabinet des arts graphiques. Éminente figure de la scène artistique lyonnaise du XVIII^e siècle, Thomas Blanchet travailla sur un projet de second décor pour l'hôtel de ville, dont témoigne cette œuvre, suite à l'incendie qui ravagea une partie de l'édifice en 1674. Jusqu'à présent, une seule feuille permettait d'évoquer l'œuvre de cet artiste, par ailleurs bien représenté dans le fonds de peinture.

Pour le fonds d'œuvres du XX^e siècle, la donation, par l'Association des amis de Jean Chevalier, d'un ensemble de dessins et de deux carnets d'études permet d'évoquer le travail de cet artiste lyonnais qui fut un des élèves d'Albert Gleizes. Autre figure importante de la scène artistique lyonnaise, Zelman Otchakovsky, lié au groupe Témoinage : deux études pour le projet de façade de l'église Notre-Dame de Toute Grâce du plateau d'Assy ont été offertes par Anne Le Moal. Trois peintures et quatre dessins de Roger Edgar Gillet, offerts par Marion et Yves Guigon et l'Atelier Gillet, constituent la première entrée de cet artiste dans les collections. Puis, un don d'une peinture d'Eugène Leroy, par Isabelle et Bruno Mory, s'est ajouté aux deux peintures de cet artiste déjà conservées dans les collections (dont un dépôt du Musée National d'Art Moderne, depuis 2015). Une importante peinture de Max Schoendorff a rejoint la collection grâce au don de la Galerie Michel Descours. Cette œuvre était déposée au musée depuis 2016. Une lithographie de Pierre Buraglio, *D'après... Zurbaràn*, offerte par les mécènes du Cercle Poussin/Fondation Bullukian, est liée à la résidence effectuée par l'artiste au musée vers 2004 et réinterprète le Saint François d'Assise du maître espagnol visible dans l'accrochage permanent des collections. Enfin, le don par les mécènes du Cercle Poussin/Fondation Bullukian d'une grande gouache sur papier de Wifredo Lam, *Femme au fauteuil*, 1939, complète remarquablement l'évocation de cet artiste. Cette œuvre provient de la collection de Marcel Michaud, directeur de la galerie lyonnaise Folklore, puis de celle de sa fille Françoise Dupuy-Michaud.

LES ACHATS

Un budget de **90 000 €** a permis l'acquisition, avec le soutien de l'Association des Amis du musée et grâce au concours de mécènes privés, d'un exceptionnel dessin de jeunesse d'Edgar Degas, *Étude de jeune femme nue jouant de la trompe et deux études de draperie, pour Saint Jean-Baptiste et l'ange*. Cette œuvre, présentée dans l'exposition *Drapé*, a été réalisée par l'artiste durant son séjour en Italie, peu après sa formation dans l'atelier de Louis Lamothe, un Lyonnais élève et assistant d'Hippolyte Flandrin. Elle se rattache à un projet de tableau qui est demeuré inabouti. L'œuvre témoigne du goût de la ligne ingresque très important pour les débuts de l'artiste, transmis par l'intermédiaire de Lamothe et Flandrin. Elle fait état de ce lien initial avec Lyon, venant l'évoquer dans les collections du cabinet des arts graphiques du musée qui ne conservait jusqu'à présent aucune œuvre de jeunesse de l'artiste.



Edgar Degas, *Étude de femme nue jouant de la trompe et deux études du corps drapé, pour Saint Jean-Baptiste et l'ange*, 1857.

Pour rappel, en fin d'année 2019, la Ville de Lyon avait participé à hauteur de 200 000 € à l'achat, avec le Club du musée Saint-Pierre, de plusieurs mécènes et de l'aide de l'État, de la dernière toile d'Henri Matisse, *Katia à la chemise jaune*. Cette œuvre a été inscrite sur l'inventaire du musée début 2020. Depuis 1948, l'artiste s'était en effet consacré au dessin et aux gouaches découpées. Il renoue avec la peinture en 1951, et exécute alors deux ultimes tableaux, dont *Katia à la chemise jaune*. La collection conserve plusieurs ouvrages illustrés par Matisse, ainsi qu'un ensemble de dessins de la série *Thèmes et Variations*, tous offerts par l'artiste entre 1943 et 1950. *Katia* vient par ailleurs admirablement s'ajouter à une peinture acquise en 1947 et un dépôt du Musée National d'Art Moderne. Cette acquisition s'inscrit à la suite de l'exposition organisée au musée des Beaux-Arts en 2016-2017, *Henri Matisse. Le laboratoire intérieur*.



Henri Matisse, *Katia en chemise jaune*, 1951
© Succession H. Matisse

LES DÉPÔTS

Du fait des conditions particulières de l'année 2020, aucun nouveau dépôt n'a été effectif mais des discussions ont été engagées en vue de plusieurs projets qui seront concrétisés en 2021.

I.1.2. RESTAURATION ET CONSERVATION PRÉVENTIVE

149 970 € ont été consacrés à différentes campagnes de restauration durant l'année 2020, dont 49 478 € sur des opérations dont l'achèvement est programmé en 2021. Les sculptures en stuc de Nicolas Bidaut et Simon Guillaume et les peintures de Louis Cretey ornant le réfectoire ont fait l'objet d'un dépoussiérage et de restaurations.



Restauration du plafond du réfectoire du musée.

Un chantier d'ampleur a été conduit suite au constat d'une infestation active concernant les peintures de grand format conservées sur rouleaux. Un traitement par anoxie semi-dynamique a été réalisé, incluant l'ensemble des œuvres concernées, auxquelles se sont ajoutées toutes celles repérées à l'issue d'une inspection poussée des réserves et pour lesquelles un examen par un restaurateur a confirmé un doute potentiel. Cette opération a été conduite avec succès. Une deuxième phase a consisté en un reconditionnement des œuvres de grand format. Celles-ci ont été déroulées et les anciens rouleaux en bois éliminés. L'opportunité ainsi offerte a permis de procéder à un récolement, un examen, un constat d'état et une campagne photographique de l'ensemble de ces peintures, avant de les replacer chacune isolément sur de nouveaux rouleaux en carton. Un stockage externalisé provisoire a été décidé en raison de l'impossibilité de les conserver in situ, dans l'attente de l'aboutissement d'une réflexion sur de nouvelles réserves.



Chantier de reconditionnement des toiles roulées - Image © Julie Barth.

Poursuivant une campagne engagée depuis plusieurs années, dans le cadre d'un programme d'étude en partenariat avec le département des sculptures du musée du Louvre, une première phase de restauration a été engagée sur le *Vase en l'honneur du couronnement de Napoléon et Joséphine* de Joseph Chinard.

Plusieurs interventions ont concerné des œuvres du xx^e siècle, en relation notamment avec des projets d'accrochages : un ensemble de peintures de Pierre Montheillet, ainsi qu'un tableau d'Henri Lachize-Rey.

L'année 2020 a également permis de poursuivre la campagne de restauration du fonds Tony Garnier, particulièrement fragilisé du fait du vieillissement des matériaux. Un travail a été également initié sur le fonds de gravures anciennes.

Une part des crédits a enfin été consacrée à des interventions de conservation, en particulier en vue de la préparation des prêts de peintures.

Pour les antiquités, la campagne de dessalement et nettoyage des vases corinthiens et attiques de la collection Couchaud s'est poursuivie en 2020 (32 vases). D'autre part, le fragment de tissu copte dit « Châle de Sabine » a fait l'objet d'une étude approfondie au C2RMF en vue d'une éventuelle présentation commune avec les autres fragments conservés au musée des Tissus de Lyon et au musée du Louvre. D'autre part, des efflorescences relevées sur un linceul égyptien d'époque romaine ont été analysées au LRMH afin d'en déterminer la nature et prévoir sa restauration en 2021.

Plusieurs actions ont été engagées ou approfondies dans le domaine de la conservation préventive. Le suivi du climat se systématise. Suite à la délocalisation des grands formats sur rouleau, le stockage en grande réserve a été rationalisé. La fermeture du musée a permis de réaliser un dépoussiérage efficace des œuvres dans les salles.

I.1.3. RÉCOLEMENT DÉCENNAL DES COLLECTIONS

560 œuvres ont été récolées en 2020.

Le récolement s'est poursuivi pour les départements des antiquités, des objets d'art, des peintures et sculptures anciennes et des peintures du XIX^e siècle, ralenti cependant par les circonstances particulières. 85 objets d'art ont été récolés, ainsi que 419 antiquités (soit 107 conservées au MBA et 312 déposées Lugdunum - musée).

Dans le cadre de la préparation d'un catalogue raisonné portant sur la première moitié du XIX^e siècle, 56 peintures ont été récolées.

I.1.4. VALORISATION DES COLLECTIONS

La vie des collections a généré, tout autant que les autres années malgré le confinement et la crise sanitaire, de nombreux déplacements d'œuvres en interne pour des restaurations et des prises de vue. Le déplacement d'œuvres liés aux prêts extérieurs ont en revanche été bien moins importants : beaucoup d'expositions auxquelles le musée devait prêter ont été annulées ou repoussées. Les œuvres appartenant aux collections permanentes ont été prêtées pour 52 expositions, dont 22 à l'étranger.

» Voir Annexe 2

I.1.5. ÉTUDE DES COLLECTIONS

Trois projets de catalogues raisonnés se sont poursuivis en 2020, portant sur les collections des arts de l'Islam, des sculptures du Moyen Âge et de la Renaissance, ainsi que des peintures de la première moitié du XIX^e siècle.

Une recherche a été conduite, à l'instigation d'Érika Wicky, historienne de l'art, accueillie en tant que Marie Skłodowska-Curie Fellow au sein du LARHRA, à l'université Lumière Lyon 2, de 2019 à 2021, sur le meuble à peinture de Fleury Richard. Ce projet est conduit en partenariat avec l'équipe de l'Institut Lumière/Matière, université Lyon 1/CNRS, et du Laboratoire des Multimatériaux et Interfaces, université Lyon 1/CNRS. Une analyse des pigments conservés dans des enveloppes, dans les tiroirs de ce meuble, a été réalisée, prolongée par une étude comparative des matériaux des tableaux de l'artiste présents dans la collection du musée.

Le département des Objets d'art participe au projet *Figulines* autour de la figure de Bernard Palissy et ses suiveurs. Bernard Palissy (vers 1510-1590), « philosophe naturel » et céramiste de génie, invente vers 1550 les rustiques *figulines*. Cette vaisselle d'apparat à l'étonnant décor naturaliste s'anime d'espèces moulées en relief avec la plus grande délicatesse. Le projet de recherche recoupe deux axes principaux : l'identification naturaliste des espèces reproduites sur les céramiques avec, en perspective, une analyse statistique des données pour essayer d'en sortir des groupes, et l'imagerie 3D par le biais de scans effectués dans les laboratoires du C2RMF. Avec cette dernière méthode, une première sur de la céramique glaçurée, les scientifiques espèrent obtenir des informations sur la technique de moulage et peut-être distinguer si plusieurs pièces (historiées ou rustiques) sortent du même moule. Le projet *Figulines*, soutenu par la région Île-de-France dans le cadre du Domaine d'intérêt majeur « matériaux anciens et patrimoniaux » et la Fondation des Sciences du



Bernard Palissy, *Plat à décor de rustiques figulines*, fin du XVI^e siècle.
Image © Lyon MBA - Photo Alain Basset.

Patrimoine, se concentre ainsi sur l'identification naturaliste, les techniques de moulage et la classification des données techno-morpho-stylistiques collectées. Botanistes, zoologistes, imagerie 3D, bases de données et statistiques apportent leur contribution. Un court-métrage de vulgarisation scientifique, visant à promouvoir auprès d'un large public la démarche transdisciplinaire insolite à l'œuvre pour authentifier les céramiques rustiques, est en cours de préparation.

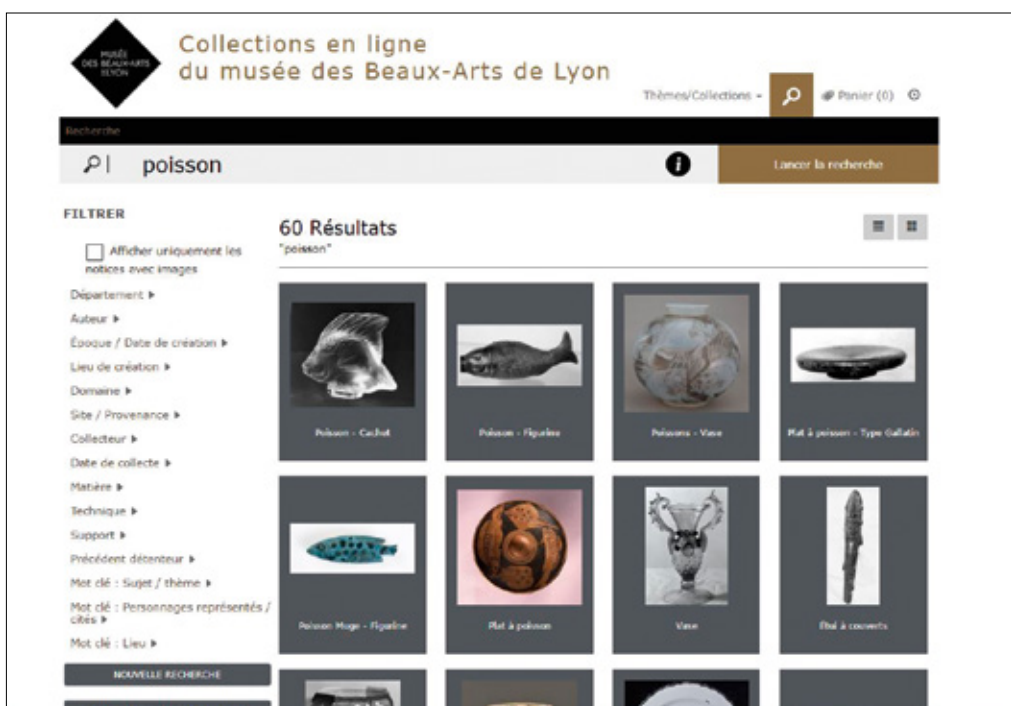
I.1.6. MISE EN LIGNE DES COLLECTIONS

Suite à la crise sanitaire, le travail de mise en ligne des collections a fortement été ralenti. Plusieurs notices d'œuvres doivent encore faire l'objet de vérifications avant diffusion. Cependant, une grande partie a été traitée et un nouveau versement sera effectué courant 2021. Pendant le confinement, la mise en ligne des collections a permis de maintenir l'accès à la culture et de garder le lien avec le public. Il a été nécessaire de veiller au bon fonctionnement de la plateforme. Elle a d'ailleurs connu un record de fréquentation durant cette période.

On compte actuellement 6 216 œuvres mises en ligne, représentatives de la richesse et de la diversité des collections du musée. Elles comprennent les ensembles suivants :

- **Antiquités** exposées : Égypte, Proche- et Moyen-Orient, Grèce, Italie méridionale et Étrurie, Empire romain, fouilles de Coptos et serviteurs funéraires égyptiens
- **Objets d'art** : œuvres exposées du Moyen Âge au XIX^e siècle, arts de l'Islam, art militaire en Europe, émaux limousins, faïences et majoliques, arts de l'Extrême-Orient, arts décoratifs de l'Art Nouveau au XXI^e siècle
- **Médailleur** : médailles françaises du XV^e au XVII^e siècle
- **Arts graphiques** : dessins italiens du XV^e au XIX^e siècle ; dessins du XIX^e siècle : acquisitions depuis 2006, Auguste, et Hippolyte Flandrin, Louis Lamothe, Victor Orsel, Alphonse Périn, Pierre Puvis de Chavannes ; estampes du XIX^e siècle : acquisitions depuis 2006 ; photographies du XIX^e siècle : fonds Flandrin
- **Peintures** : peintures françaises du XV^e au XVIII^e siècle ; peintures du XIX^e siècle : acquisitions depuis 2006
- **Sculptures** : sculptures des XVII^e et XVIII^e siècles

Concernant la base nationale Joconde, les 420 notices d'œuvres déjà disponibles sur la plateforme ouverte du patrimoine ont toutes été actualisées courant 2020. De nouveaux versements sont programmés pour le début d'année 2021.



1.2. LES FAITS MARQUANTS ET LES TEMPS FORTS DE LA SAISON

Du fait de la situation sanitaire, les accrochages prévus dans les collections n'ont pu avoir lieu.

Les équipes se sont concentrées à la préparation de la réouverture après la première fermeture du 17 mars au 21 juin.

Le 22 juin, les collections permanentes furent à nouveau accessibles au public avec réservation en ligne horodatée obligatoire et un parcours de déambulation chronologique avec une signalétique modifiée afin d'éviter au maximum le croisement des publics.

À partir du 15 juillet, l'exposition *Picasso, Baigneuses et baigneurs* fut, elle aussi, ouverte au public dans des conditions strictes d'accueil (voir chapitre 3).

Le musée fut à nouveau fermé au public le 30 octobre.

Le travail sur les collections et la préparation des futures expositions fut bien sûr poursuivi pendant les périodes de fermeture du musée au public. L'ouverture de l'exposition de céramiques contemporaines, *Par le feu, la couleur* étant programmée tout début janvier 2021, le montage s'est fait au cours du dernier trimestre 2020.

EXPOSITION COMME UN PARFUM D'AVENTURE



Vue de l'exposition *Comme un parfum d'aventure*. Image © macLYON

Présentée au macLYON à partir du 7 octobre 2020. Du fait de la fermeture des musées, elle sera à nouveau visible dès la réouverture du musée et ce jusqu'au 18 juillet 2021.

Il s'agit de la deuxième exposition incluse dans les actions de rapprochement du MBA et du macLYON au sein du pôle des musées d'art mis en place en 2018. Pour rappel, la première exposition présentée dans ce cadre s'intitulait *Penser en formes et en couleur* et avait été présentée au MBA du 8 juin 2019 au 5 janvier 2020.

Comme un parfum d'aventure est une exposition directement inspirée de l'expérience récente, collective et mondiale, de confinement imposé pour des raisons sanitaires et de manière quasi concomitante à une majorité de personnes sur la planète. Elle explore plus particulièrement la question du déplacement, empêché ou imposé, volontaire ou suscité, individuel ou en groupe, et ses conséquences sur l'individu. Elle prend la forme d'une enquête à travers le temps en puisant dans les collections du Musée des Beaux-Arts et du macLYON, tout en plaçant en regard des œuvres empruntées ou créées spécifiquement par des artistes résidant en France, voire dans une géographie proche du macLYON. À travers leurs propres déplacements dans l'exposition et l'expérience des œuvres, les

visiteurs seront amenés à s'interroger sur les liens entre idéologies politiques, systèmes économiques, changements climatiques et mouvements migratoires. Cette nouvelle collaboration maLYON/MBA s'inscrit dans le cadre du pôle des musées d'art de Lyon et dans une volonté de soutien actif à la scène française.

1.3. BIBLIOTHÈQUE, DOCUMENTATION, ÉDITIONS ET SERVICE IMAGES

1.3.1. BIBLIOTHÈQUE ET DOCUMENTATION

En 2020, la bibliothèque s'est enrichie de plus de 680 ouvrages, répartis de la manière suivante :

- 302 dons
- 265 en échange
- 78 achats
- 37 justificatifs d'œuvres reproduites

Le nombre d'abonnements de revues a été réduit à 23 titres, contre 33 l'année dernière. Une opération de « désherbage » a été effectuée dans les collections de périodiques, de manière à éliminer les titres liés à l'actualité et dont la conservation définitive est déjà assurée par les institutions qui les éditent (programmes, lettres, etc.).

157 lecteurs ont été accueillis en salle de lecture. Cette baisse substantielle s'explique bien sûr par les confinements et les protocoles mis en place lors des réouvertures réduisant le nombre de lecteurs reçus sur les mêmes plages horaires. Après le premier confinement, la salle de lecture a rouvert selon le nouveau protocole imposé (rendez-vous sur la semaine entière et réservation des documents). Le nombre de réponses par courriels et l'envoi de documents numérisés a, de façon corollaire, considérablement augmenté.

Suite à des travaux ayant permis l'aménagement des magasins nouvellement créés au sous-sol du musée, tous les fonds de la bibliothèque ont été déplacés. Ceci a été fait en interne grâce à la contribution de l'équipe du service accueil et surveillance se retrouvant avec une activité très réduite pendant les différentes périodes de fermeture du musée.

1.3.2. ÉDITIONS

En 2020, le service des Éditions scientifiques a publié le catalogue d'exposition *Picasso. Baigneuses et baigneurs*, sous la direction d'Émilie Bouvard et Sylvie Ramond, co-commissaires de l'exposition éponyme, publié en coédition aux éditions Snoeck (Lyon-Gand, mars 2020, 342 pages).

La suite de l'année fut consacrée à la préparation du catalogue d'exposition *Hippolyte, Paul, Auguste. Les Flandrin, artistes et frères*, sous la direction scientifique d'Elena Marchetti et Stéphane Paccoud, co-commissaires, à paraître aux éditions In Fine, Paris, mars 2021, ainsi que l'ouvrage *Acquérir, de Palmyre à Pierre Soulages* sous la direction de Sylvie Ramond, à paraître aux éditions EL Viso au premier semestre 2021, grâce au mécénat de SIER Constructeur.



1.3.3. SERVICE IMAGES

En 2020, les axes habituels ont rythmé les activités du service images : au total, près de 700 acquisitions d'images et droits pour les catalogues consacrés aux expositions *Picasso. Baigneuses et baigneurs* et *Hippolyte, Paul, Auguste. Les Flandrin, artistes et frères* ont été finalisées, tandis que cette dernière publication et *Par le feu, la couleur* ainsi que *L'Odysée moderne de Louis Bouquet* ont nécessité environ 270 prises de vues.

La photothèque s'est par ailleurs enrichie de près de 950 photographies d'environ 500 œuvres des collections, essentiellement en sculptures médiévales, arts graphiques et céramique contemporaine. S'y ajoutent environ 60 photographies de reportage à l'occasion de *Picasso. Baigneuses et baigneurs*. L'ensemble de ce matériel fait l'objet d'une normalisation et d'un classement systématique.

En vente et cession d'images, 98 clients ont commandé 328 clichés, participant avec l'envoi de justificatifs de parution à l'enrichissement du fonds de la bibliothèque.



Vue de l'exposition *Picasso. Baigneuses et baigneurs*. Image © Lyon MBA - Photo Stéphane Degroisse.

2



EXPOSITIONS

Du fait de la situation sanitaire, tous les projets d'expositions prévus hors-les-murs (Chine, Oman...) ont été mis en attente.

Fin 2019, le musée a fait l'acquisition d'un logiciel pour la gestion des expositions édité par la société Skinsoft : MyExpo. Ce logiciel a pour objectif de regrouper toutes les données relatives à la préparation des expositions qu'il s'agisse de la sélection des œuvres, des demandes de prêts, du transport, de la scénographie, des demandes d'images ou encore des constats d'état. Le logiciel a été conçu comme un dispositif de travail collaboratif qui peut être ordonné selon les besoins spécifiques du musée. Un long travail de tests, de saisies et de structuration a pu être réalisé en grande partie pendant les périodes de confinement.

2.1. DRAPÉ. DEGAS, CHRISTO, MICHEL-ANGE, RODIN, MAN RAY, DÜRER

30 novembre 2019 – 8 mars 2020 ; espaces d'expositions temporaires

Commissariat : Sylvie Ramond, conservateur en chef du patrimoine, directeur général du pôle des musées d'art, directeur du musée des Beaux-Arts, et Éric Pagliano, conservateur du patrimoine au C2RMF.

Le musée des Beaux-Arts de Lyon conserve un exceptionnel dessin de pan de draperie par Albrecht Dürer. Cette étude minutieuse révèle comment la souplesse d'un tissu se prête à une infinité de plis, soulignés par des jeux d'ombres et de lumières. Comment une draperie est-elle mise en place ? Pour quelles raisons ce motif perdure-t-il jusqu'à aujourd'hui ? Ce sont les questions que cette exposition a posé, dans le but d'entrer dans la fabrique de la draperie et de se placer au plus près du geste artistique. En parcourant les étapes d'élaboration d'une draperie, le visiteur a découvert les pratiques singulières des artistes depuis la Renaissance jusqu'au xx^e siècle. Le dessin était au cœur de l'exposition, tout en étant confronté à d'autres techniques. À travers ce médium, le public a été comme amené à l'intérieur des ateliers d'artistes les plus remarquables, tels que Nicolas Poussin, Gustave Moreau ou Ingres. Le travail de dessinateurs moins connus a été aussi mis à l'honneur. Au xx^e siècle, avec l'invention de nouveaux médiums artistiques comme la photographie, l'élaboration patiente d'une draperie semblait appartenir à un régime esthétique révolu. Pourtant, des artistes comme George Grosz, Fernand Léger ou Gino Severini ont continué de travailler ce motif. Pour certains artistes contemporains, la draperie est restée un défi : celui de donner à voir la texture du tissu et le détail des plis. Pour d'autres, elle a été porteuse d'une dimension sociale, anthropologique et politique. L'édition du catalogue de l'exposition a bénéficié d'un financement de la Fondation de l'Olivier, présidée par Thierry Lévêque, accompagné de cinq entreprises mécènes. Ce catalogue a reçu le Prix Drouot des Amateurs du livre d'Art le 27 février 2020.

Cette exposition a été l'occasion de lancer une opération réunissant différents mécènes et l'Association des Amis du musée pour participer à l'acquisition d'un dessin de Degas, *Étude de jeune femme nue jouant de la trompe et deux études du corps drapé, pour Saint Jean-Baptiste et l'ange*, présenté dans l'exposition. (voir paragraphe 1.1.1)

Plus de 51 000 visiteurs ont été accueillis, parmi lesquels plus de 150 groupes d'adultes et près de 80 groupes scolaires (47 en visite guidée, 32 en visite libre). 56 visites pour individuels ont été proposées.



Vue de l'exposition *Drapé. Degas, Christo, Michel-Ange, Rodin, Man Ray, Dürer*. Image © Lyon MBA - Photo Alicia Cupani.

La programmation d'événements tels que les nocturnes, avec l'organisation pour la première fois d'ateliers de modèles vivants, d'un cycle de conférences a permis de multiplier les points de vue sur l'exposition.

L'exposition a pu être présentée aux dates prévues, se terminant quelques jours avant la première fermeture du musée. Son démontage a été quant à lui perturbé du fait du confinement strict du 17 mars au 15 mai.

2.2. PICASSO. BAIGNEUSES ET BAIGNEURS

Cette exposition était programmée du 18 mars au 15 juillet 2020.

Du fait de la situation sanitaire, l'ouverture n'a pas pu avoir lieu. Grâce à la générosité des prêteurs qui ont accepté le prolongement des prêts, l'ouverture a pu avoir lieu le 15 juillet. Initialement prévue le 3 janvier 2021, la fermeture de l'exposition a eu lieu le 29 octobre au soir du fait du deuxième confinement.

L'exposition a été organisée en partenariat avec le Musée national Picasso - Paris et avec le concours de la Peggy Guggenheim Collection de Venise. Les trois institutions possèdent chacune une œuvre quasiment jumelle, exécutée en février 1937, quelques semaines avant que l'artiste ne travaille à *Guernica*. L'exposition *Picasso. Baigneuses et baigneurs* a été conçue pour une large part à partir du fonds exceptionnel du Musée national Picasso - Paris. Elle présentait près de 150 œuvres issues d'importantes collections publiques en Europe et au Canada ainsi que de collections particulières. Elle s'accompagnait de la présentation de pièces d'archives relatives aux différents séjours en bord de mer effectués par Picasso et était rythmée par toute une série de photographies de l'artiste et de ses proches, dues notamment à Dora Maar et à Eileen Agar. À l'origine de l'exposition, *Femme assise sur la plage*, 10 février 1937, un tableau de Picasso légué au musée des Beaux-Arts de Lyon en 1997 par l'actrice-collectionneuse Jacqueline Delubac. Ce tableau iconique est devenu un véritable emblème des collections. Les trois *Baigneuses* de 1937 ont été réunies en 2018 pour la première fois depuis leur création à la Fondation Peggy Guggenheim dans l'exposition *Picasso on the Beach*, puis au Musée national Picasso - Paris en 2018 dans l'exposition *Picasso. Chefs-d'œuvre!*.

Pablo Picasso est né en 1881 à Málaga, sur les rives de la Méditerranée. Il a grandi au bord de l'Atlantique à La Corogne, puis à Barcelone. Parisien de 1904 à 1948, il séjourne l'été à Biarritz, Cannes ou Dinard, avant de s'installer dans le Midi de la France. Si la Baigneuse

est un sujet traditionnel de la peinture et de la sculpture, Picasso l'investit d'une manière toute singulière. La classique nymphe d'eau douce devient dans ses tableaux et ses sculptures un être comme jailli de l'eau salée, qui habite les plages. L'artiste transforme la figure de la Baigneuse selon une série de métamorphoses qui ont pour raison à la fois sa propre expérience hédoniste, mondaine, ludique des loisirs balnéaires, et l'évolution de son propre travail plastique. Suivre les avatars de la Baigneuse de Picasso, c'est ainsi traverser l'ensemble de sa création et de sa vie. C'est aussi pénétrer une autre histoire, celle de l'imaginaire picassien des bains de mer, alors même que se démocratisent les séjours au bord de l'eau. En contrepoint de cet axe principal, des artistes du passé ou d'aujourd'hui ont, dans l'exposition, offert leur regard sur la Baigneuse de Picasso, témoignant de la fécondité de cette figure.



Vue de l'exposition **Picasso. Baigneuses et baigneurs**. Image © Lyon MBA - Photo Stéphane Degroisse.

Un catalogue édité par Les Éditions Snoeck a accompagné cette exposition ainsi qu'un supplément du magazine *Beaux-Arts*.

Malgré les conditions strictes de visites avec des jauges très basses (20 personnes tous les ¼ d'heure) près de 42 000 visiteurs ont été accueillis, parmi lesquels plus de 67 groupes d'adultes et 35 groupes scolaires (37 en visite guidée, 8 en visite libre). 222 visites pour individuels ont été proposées. Les groupes étaient accueillis en dehors des heures d'ouverture au public individuel afin de respecter les règles sanitaires.

Une nocturne et une conférence ont pu être organisées en septembre et octobre.

L'exposition devant être fermée le 30 octobre, il a été décidé de permettre à tous les visiteurs ayant envie de voir ou de revoir l'exposition 2 parcours vidéos dans l'exposition :

- Un parcours avec le *Quatuor Debussy*
- Un parcours avec *Sylvie Ramond*, commissaire de l'exposition.

Ces parcours ont remporté un grand succès aussi bien auprès du public que de la presse.

2.3. HIPPOLYTE, PAUL, AUGUSTE. LES FLANDRIN, ARTISTES ET FRÈRES

Initialement programmée du 28 novembre 2020 au 28 février 2021, la présentation de cette exposition a été reportée de quelques mois, du 19 mai 2021 au 5 septembre 2021, si la situation sanitaire le permet.

3



POLITIQUE DES PUBLICS ET PROGRAMMATION CULTURELLE

Très perturbée cette année, les propositions du service culturel ont été pour beaucoup d'entre elles annulées. D'autres, en revanche, ont été inventées et repensées pour s'adapter aux situations de fermeture et aux nouvelles contraintes d'accueil.

3.1. L'OFFRE CULTURELLE POUR TOUS

3.1.1. JEUNE PUBLIC

Suite au travail autour de la littérature jeunesse effectué en lien avec l'exposition *Claude, un empereur au destin singulier*, une commande a été passée à la structure de médiation La Mutinerie pour la réalisation d'un outil à destination du public adolescent dans les collections permanentes. L'écriture d'un texte original par le duo d'auteurs Les Fanny Gordon a donné lieu à la réalisation d'un podcast, intitulé *Fantômes au musée*. Enregistré par la comédienne Laure Grandbesançon, il sera disponible en janvier 2021. Cet outil permet un accès aux collections de manière dématérialisée et à distance, pertinent à la fois pendant les périodes de fermeture et pour un public particulièrement volatile.

Pendant les périodes d'ouverture du musée, l'offre au jeune public a été adaptée. Dans l'exposition *Picasso. Baigneuses et baigneurs*, des visites en famille actives ont été proposées, invitant les visiteurs à rejouer certains tableaux de bord de mer dans le jardin. Les ateliers habituellement proposés en été et pendant les vacances scolaires ont été remplacés par des propositions de visites actives sans manipulation, avec des écoutes musicales ou des contes (*Voyage musical*, *Invitation au palais*, *Petites histoires et grande musique*).



3.1.2. OUTILS D'AIDE À L'INTERPRÉTATION



Un travail de fond a été accompli durant les périodes de fermeture, rendu possible par la disponibilité de plusieurs médiateurs pour du travail écrit. Ainsi, des parcours « Collections » consacrés aux différents départements du musée ont vu le jour, en complément des parcours existants : Antiquités, Sculptures du 19^e siècle. Trois parcours thématiques sont venus enrichir la collection : L'eau, L'écriture et un parcours autour du drapé, en écho à l'exposition temporaire qui s'est achevée en mars 2020. Conçus pour être imprimés, ces parcours ont été diffusés via le site internet en attendant que les conditions sanitaires permettent à nouveau leur distribution.

Plusieurs fiches de salle ont également vu le jour : le médaillier, le salon des fleurs et la Koré, permettant de faire mieux connaître deux espaces et une œuvre emblématiques du musée.

3.1.3. PRATIQUES AMATEURS

Dans la continuité des propositions de la programmation culturelle des années précédentes, plusieurs temps de pratique artistiques ont été proposés cette saison, permettant à tous de venir au musée découvrir les œuvres autrement. Ainsi, dans l'exposition *Drapé*, deux propositions autour du dessin ont rassemblé un public nombreux. Trois samedis ont été consacrés à des ateliers suite à des visites conduites par un professeur de dessin et une médiatrice. Les ateliers comportaient des séances de pose de modèles vivants. Lors d'une nocturne au mois de mars, les visiteurs ont été invités à l'initier au



dessin d'après modèle vivant, dans le réfectoire baroque, sous la conduite de deux professeurs de dessin et avec deux modèles posant.

Annulés dans la programmation estivale, les ateliers d'écriture pour adultes, Écriture impressionniste, ont finalement été programmés à l'automne. Lors de ces ateliers, animés par une écrivaine et une médiatrice, les participants ont été invités à écrire inspiré par une œuvre de la collection impressionniste et à partager leur texte avec le groupe. Devant le succès de cette proposition, elle sera renouvelée en 2021 en lien avec l'exposition Flandrin.

3.1.4. PROPOSITIONS LIÉES AU CONTEXTE DE 2020

Lors de la période d'ouverture estivale, des propositions originales ont été imaginées pour permettre d'accueillir les visiteurs pour des visites commentées, tout en respectant les contraintes liées à la situation sanitaire. Plusieurs Interludes thématiques ont ainsi été proposés, d'une durée d'une demi-heure, sur des thèmes ou des œuvres de la collection. Si finalement peu de visiteurs ont pu suivre ces visites, elles ont permis toutefois de conserver une visibilité de la mobilisation du service culturel et de tester un format différent.

Lors du deuxième confinement, des contenus vidéo ont été produits dans un temps très contraint, afin de proposer au public une fréquentation virtuelle de la Nuit des musées et de la Fête des Lumières. Ainsi, 6 courtes vidéos ont été réalisées sur le thème de la lumière dans l'art, permettant, à travers un choix d'œuvres des collections permanentes, de présenter la manière dont les artistes ont représenté la lumière ou l'ont intégrée à leur œuvre. Une visite virtuelle à la lampe torche a été diffusée le soir du 8 décembre, permettant de faire découvrir le musée dans un parcours réellement spectaculaire. Cette proposition inédite a rencontré l'enthousiasme des visiteurs virtuels, heureux de découvrir le musée sous un autre jour.

3.2. SCOLAIRES, ENSEIGNEMENT SUPÉRIEUR, FORMATIONS

3.2.1. SCOLAIRES

Dans le cadre de l'exposition *Drapé*, les lycéens de l'option Arts plastiques du Lycée Ampère ont été amenés à travailler sur les œuvres de l'exposition et des collections permanentes. Ces travaux devaient faire l'objet d'une exposition à la bibliothèque municipale du 1^{er} arrondissement. Du fait du confinement, ils ont finalement été présentés dans l'établissement, témoignant de l'investissement des élèves dans ce projet et de la qualité de leur apprentissage.

Afin de permettre aux enseignants des différents niveaux de continuer à travailler avec les œuvres des collections, plusieurs propositions en ligne ont été faites pour réaliser des ateliers en classe (ou à la maison) autour d'une œuvre, ou autour d'une visite ou d'un thème. Basés sur l'expérience du service et sur des outils simples, les fiches sont accessibles sur le site internet du musée et peuvent être utilisées dans divers contextes d'apprentissage ou de loisirs.

Un dossier pédagogique consacré à la collection de sculpture du musée, du Moyen Âge au xx^e siècle a été publié à la fin de l'année 2020, pour permettre aux enseignants de s'emparer de ce thème pour des visites ou des travaux en autonomie. Il vient compléter le parcours dans les collections d'objets d'art.

3.2.2. ÉTUDIANTS, ENSEIGNEMENT SUPÉRIEUR, FORMATION

En février 2020, en collaboration avec l'IDAC de Lyon 3, le musée a accueilli la restitution d'un travail de recherche des étudiants de Master sur les œuvres MNR (Musées nationaux restitution) des collections. Au nombre de 5, ces œuvres ont fait l'objet d'études de provenance et de préconisation par les étudiants. Ces travaux ont été présentés à un jury composé d'enseignants, de représentants du musée des Beaux-Arts et du CHRD, ainsi que d'une représentante de la maison de vente Sotheby's.

Une convention de partenariat pluriannuelle a été signée avec l'ENSPE (École nationale supérieure du professorat et de l'enseignement) avec pour objectif de former les jeunes enseignants à la pratique du musée et à l'histoire de l'art. Comportant plusieurs volets, le partenariat porte sur des visites d'ouverture culturelle pour l'ensemble des personnels de l'ENSPE, l'accueil de séances de cours pour les enseignants stagiaires, et l'association du musée à certains modules de formation (conduite de projet en partenariat).

3.3. PUBLICS SPÉCIFIQUES

Le projet de maquette tactile est entré dans sa phase de production au cours du 2^e semestre 2020. Après la sélection du prestataire au printemps et le travail de fond sur l'outil, les premiers tests ont été réalisés en novembre, permettant d'envisager la mise en place des deux premiers modules au 1^{er} trimestre 2021. Il s'agit de la maquette des bâtiments et des plans tactiles, qui seront installés en billetterie et dans les étages. Les retours des personnes aveugles ou malvoyantes mobilisées pour les tests ont permis de rendre l'outil ergonomique et pertinent pour ce public. Un financement de la société Evolem est venu compléter la somme récoltée par souscription publique via la plateforme Dartagnans. Le 3^e module, la coupe de l'escalier Thomas Blanchet, verra le jour en 2021.

Le guide en FALC (français facile à lire et à comprendre), initié en 2019, arrive à son terme avec le maquetage conformément aux préconisations des ouvriers de l'ESAT La Courbaisse (ADAPEI). Cette maquette doit faire l'objet d'un dernier test par les personnes destinataires du programme FALC (handicap mental ou psychique, difficultés linguistiques) afin d'obtenir la labellisation avant diffusion.

» Voir Annexe 4



Photos Alicia Cupani.

3.4. PARTENARIATS

Pour les Journées européennes du patrimoine au mois de septembre, une collaboration avec l'Auditorium-ONL a permis d'offrir aux visiteurs, dans le jardins du musée, deux concerts de musique de chambre avec quatuor à cordes. Avec un répertoire conçu pour l'événement, les musiciens ont souhaité ouvrir au maximum la proposition pour être accessible à un large public. Le cadre du jardin, ainsi que la dimension exceptionnellement conviviale de ces journées du patrimoine a rendu l'événement particulièrement touchant.

L'exposition *Picasso. Baigneuses et baigneurs*, malgré les difficultés liées à la situation sanitaire, a été l'occasion de développer un nouveau partenariat et d'en consolider un autre. Le Nouveau Théâtre du 8^e (NTH8) a ainsi proposé au mois d'octobre une nocturne théâtrale autour d'un montage inédit de textes de Picasso ou consacrés à l'artiste. Explorant notamment la relation de Picasso avec ses modèles, présente de manière sous-jacente dans l'exposition, le texte et sa représentation sont venus souligner la dimension autobiographique du travail, les relations de Picasso avec les milieux artistiques et sa position à travers tout le xx^e siècle. Interprétée par les comédiens du NTH8 incarnant Picasso à différentes périodes et les différentes femmes et muses qui ont influencé sa carrière, cette création inédite a mis en valeur le caractère polymorphe de la création de Picasso.



Pour la Nuit des musées, reportée au mois de novembre puis limitée à un format numérique, le Quatuor Debussy, qui devait intervenir lors d'une nocturne, a interprété dans les salles d'exposition le répertoire prévu, qui a été diffusé en vidéo. Le partenariat a également donné lieu à la réalisation d'une vidéo de témoignage des musiciens, diffusée dans le cadre de l'événement digital #CultureChezVous.

» Voir Annexe 5

3.5. JOURNÉES D'ÉTUDES, COLLOQUES, CONFÉRENCES

La situation sanitaire a empêché l'organisation de journées d'études et de rencontres au sein du musée.

Seules quelques conférences ont pu avoir lieu en tout début d'année dans le cadre du cycle de conférences au sein de l'exposition *Drapé* et une conférence dans le cadre de l'exposition *Picasso*.

» Voir Annexe 6

3.6. FRÉQUENTATION ET POLITIQUE TARIFAIRE

La pandémie mondiale a fait chuter drastiquement la fréquentation du musée.

En 2020, le musée a connu seulement 2,5 mois d'ouverture « normale », 4,5 mois d'ouverture avec des jauges très restreintes et 5 mois de fermeture totale.

156 457 visiteurs ont été accueillis au musée : 71 983 dans les collections permanentes et 84 474 dans les expositions. La fréquentation élevée malgré les difficultés d'ouverture montre la grande attractivité des collections et la qualité des expositions.

La crise sanitaire mondiale a provoqué l'effondrement du nombre de visiteurs étrangers. Seuls 8 % des visiteurs individuels ayant fréquenté le musée cette année sont d'origine étrangère, avec une priorité aux visiteurs issus des pays européens limitrophes : Italie, Suisse, Allemagne, Belgique.



Vue de l'exposition *Picasso. Baigneuses et baigneurs*. Image © Lyon MBA - Photo Stéphane Degroisse

Sur le total des visiteurs individuels français, 76,3% sont issus de la région Auvergne-Rhône-Alpes et 63% du seul département du Rhône. Ces proportions sont plus hautes que les années précédentes, la situation sanitaire ayant limité des possibilités de déplacement.

Parmi l'ensemble des visiteurs, près de 13 500 sont venus dans le cadre scolaire (de la maternelle à l'enseignement supérieur), et parmi les visiteurs individuels, 19 200 étaient des jeunes de 18 à 26 ans et 10 564 des enfants de moins de 18 ans. Ainsi, 43 264 visiteurs du musée avaient moins de 26 ans.

Malgré la difficulté à accueillir les scolaires et les étudiants cette année et du fait de l'annulation des événements très fréquentés par les jeunes publics (telles les nocturnes...), ces chiffres montrent que le musée reste un lieu attractif pour ces publics.

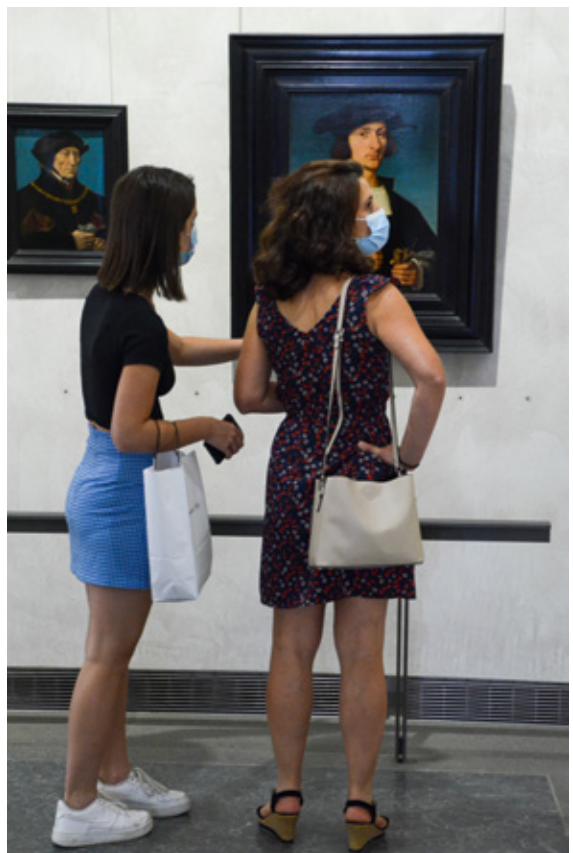
Le tarif d'entrée à l'exposition *Drapé. Degas, Christo, Michel-Ange, Rodin, Man Ray* a été fixé à 12 € et celui pour l'exposition *Picasso. Baigneuses et baigneurs* à 13 € (7 € pour le tarif réduit) du fait du nombre important des œuvres présentées et de leur valeur. Les billets donnaient également accès aux collections permanentes, afin d'inciter les visiteurs des expositions à poursuivre leur visite dans les collections.

Les ventes de la *Carte Musées* et de la *Carte Culture* se sont portées à 2 903 pour les premières et 1 667 pour les secondes. 3 284 *Cartes Culture* délivrées par la Bibliothèque municipale ont été activées en *Cartes Musées* à la billetterie du musée. Au total, ce sont 14 989 entrées au musée qui ont été faites via l'une de ces deux cartes.

La validité des cartes a été prolongée de la durée des fermetures du musée.

La vente en ligne qui était le mode d'achat le plus utilisé par le public pour réserver les visites commentées, les conférences, les ateliers pour enfants ainsi que les activités proposées durant les nocturnes a été rendu obligatoire pour accéder au musée à sa réouverture après le premier confinement.

» Voir Annexes 7, 8, 9, 10 et 11



4



DÉVELOPPEMENT ET MÉCÉNAT

En 2020, malgré les fermetures successives, le musée a suivi une politique d'acquisition dense grâce aux soutiens du Club du Musée Saint-Pierre, du Cercle Poussin et de nombreux mécènes particuliers. Ainsi, le cabinet des arts graphiques s'est enrichi d'œuvres d'Edgar Degas et de Thomas Blanchet, tout comme de Wifredo Lam ou de Pierre Buraglio. La levée de fonds pour le Club du musée Saint-Pierre s'est élevée à 306 494 € et à 240 550 € pour le Cercle Poussin

La contribution du mécénat en numéraire s'est élevée à 57 000 €.

4.1. LE CLUB DU MUSÉE SAINT-PIERRE

Evolem a rejoint les entreprises membres du Club du Musée Saint-Pierre: Apicil, April, bioMérieux, Caisse d'épargne Rhône-Alpes, CIC Lyonnaise de Banque, Crédit agricole Centre-est, Descours & Cabaud, Fermob, GL-Événements, Groupama Rhône-Alpes, Mazars, RÉEL, SEB, Siparex, Sogelym Dixence avec le soutien de 6^e Sens, ArchiMed, Axa, Desautel, Martin Belaysoud et Vicat pour l'acquisition du Matisse.

L'œuvre d'Henri Matisse *Katia en Chemise Jaune*, financée toute fin 2019 par le Club, est désormais inscrite à l'inventaire de nos collections.

Le Club a réaffirmé son soutien, dans cette période de crise et de fermeture.

4.2. LE MÉCÉNAT AU SERVICE DE PROGRAMMES SENSIBLES

Après l'exposition *L'art et la matière. Prière de toucher*, le musée va plus loin dans sa démarche d'accessibilité pour tous, avec la réalisation et l'installation d'une maquette 3D et de plans tactiles en libre accès. Basée sur l'expérience des personnes déficientes visuelles, ce sont des outils de découverte du bâtiment et d'accès aux collections et aux expositions. La société Evolem a permis de financer ce projet à hauteur de 10 000 €.

Grâce à la Fondation Swiss Life, mécène du musée depuis 2015, un nouveau parcours pour les malades d'Alzheimer et leurs accompagnants a été créé. Il permet de donner accès à l'art, stimuler les capacités sensorielles et intellectuelles des participants. Ces parcours sont proposés, via l'association France Alzheimer, aux malades et à leurs accompagnants, et suivis d'un temps de convivialité et d'échanges au café restaurant du musée, les Terrasses Saint Pierre. En raison de la fermeture du musée, deux visites seulement ont pu avoir lieu.

4.3. LE CERCLE POUSSIN

Le cercle des mécènes particuliers du musée, abrité par la Fondation Bullukian, a acquis pour 150 000 € *Femme au fauteuil*, une gouache sur papier réalisée en 1939 par Wifredo Lam, et en a fait don au musée. L'œuvre permet de renforcer l'évocation de Lam au sein des collections et d'illustrer les recherches que l'artiste a menées à Paris à la fin des années 30 dans la proximité de Picasso. Elle rejoint *La Femme au couteau* de 1950, *La Confiance* de 1962, et *Le Réveil du printemps* de 1973.

Elle sera présentée dès février 2021 au sein des salles xx^e du musée.

Le Cercle Poussin a accepté de recevoir les fonds levés pour l'achat d'un dessin réalisé vers 1857 par Edgar Degas, *Étude de jeune femme nue jouant de la trompe et deux études du corps drapé, pour Saint-Jean-Baptiste et l'ange : 2 entreprises – L'Auxiliaire et Interval –*, 3 galeries parisiennes – Jean-Luc Baroni et Marty de Cambiaire, de Bayser, Arnaud Charvet –, 11 donateurs individuels, 13 mécènes du Cercle Poussin ayant participé au voyage donateur à Londres en décembre 2019, ainsi que les Amis du Musée.

Le Cercle Poussin a ainsi pu contribuer à hauteur de 50 000 € à l'achat de ce dessin par la Ville de Lyon auprès d'une galerie new yorkaise pour la somme de 90 000 €.

Ce dessin avait été présenté lors de l'exposition *Drapé* en 2019 et sera aussi accroché dans l'exposition *Hippolyte, Paul, Auguste. Les Flandrin, artistes et frères* en 2021.



Wifredo Lam, *Femme au fauteuil*, 1939.



Thomas Blanchet, *Projet de décor pour le mur sud de la Grande Salle de l'hôtel de Ville de Lyon*, 1674.

Un dessin de Thomas Blanchet *Projet de décor pour le mur sud de la Grande Salle de l'hôtel de Ville de Lyon*, réalisé en 1674 a été également acquis auprès d'une galerie lyonnaise pour un montant de 25 000 € par le Cercle Poussin, qui en a fait don au musée. La qualité d'exécution de ce dessin de Thomas Blanchet, l'éclairage qu'il apporte sur l'histoire du programme de décoration de l'hôtel de ville aujourd'hui disparu ont fait de ce dessin une opportunité rare sur le marché de l'art. Il rejoint les huit tableaux et deux dessins de l'artiste conservés au musée.

Une lithographie de Pierre Buraglio, *D'après... Zurbarán*, réalisée en 2004, a été acquise par le Cercle pour un montant de 750 € auprès d'une galerie parisienne et donnée au musée. Elle se rattache à la résidence de l'artiste réalisée au musée entre 2002 et 2004. Elle propose une relecture de l'un de nos chefs d'œuvre, *Saint François* de Zurbarán, et a été présentée lors de l'exposition *Drapé* en 2019.

4.4. LE CERCLE 21

La fondation Cercle 21, abritée par la Fondation Bullukian, accompagne les projets de développement du maCLYON et/ou du pôle des musées d'art de Lyon, depuis mai 2019. En 2020, elle a permis le financement de la résidence de l'artiste Jimmy Richier, qui a réalisé la première édition du projet *Crossover* mettant en regard jeune création contemporaine et œuvre de la collection du maCLYON. Cette résidence était concomitante de l'exposition *Comme un parfum d'aventure*.

4.5. L'ASSOCIATION DES AMIS DU MUSÉE

L'association, présidée par Marie Célard, a apporté un soutien décisif à l'acquisition du dessin d'Edgar Degas, *Étude de jeune femme nue jouant de la trompe et deux études du corps drapé pour Saint Jean-Baptiste et l'Ange*. Elle renoue ainsi avec l'esprit philanthropique des Amis du Musée qui a permis au musée d'enrichir ses collections de nombreuses œuvres depuis sa création.

22 conférences ont été organisées dans l'auditorium du musée par l'association, dédiées à plus de 1 268 membres.

4.6. MISE À DISPOSITION D'ESPACES

La crise du COVID ne nous a pas permis de mettre à disposition nos espaces pour les entreprises.

Le musée a néanmoins pu accueillir, en 2020, 26 manifestations en lien avec la politique de développement du musée dont 6 contreparties de mécénat.

L'Auditorium Henri-Focillon a accueilli 39 conférences à destination des Amis du Musée et de l'École du Louvre.

4.7. RELATIONS PUBLIQUES ET INTERNATIONALES

Le contexte sanitaire ne nous a pas permis de mener nos projets avec le sultanat d'Oman et la ville de Guangzhou, que nous espérons pouvoir réaliser prochainement.

5



COMMUNICATION

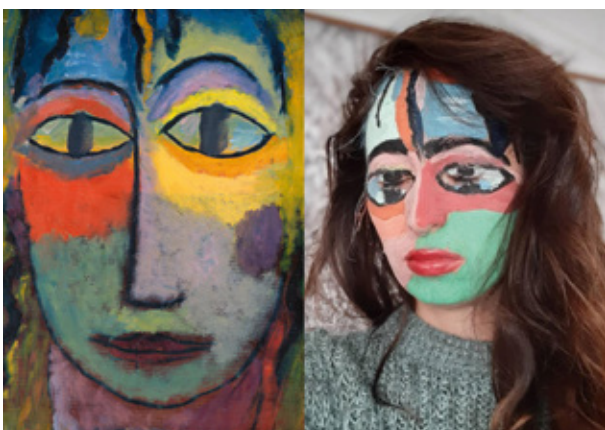
5.1. GRANDS PROJETS ET STRATÉGIE DE COMMUNICATION

En 2020, le budget du service communication était de 110 000 € pour la communication institutionnelle. Un budget de 80 000 € a été alloué à l'exposition *Picasso. Baigneuses et baigneurs*.

Les axes forts de la stratégie globale de communication :

La pandémie de COVID-19 a contraint le musée à adapter sa stratégie de communication et sa ligne éditoriale pour maintenir et renforcer son lien avec les visiteurs en ligne pendant les deux périodes de fermeture subies en 2020. Faire preuve de réactivité pour faire venir les œuvres aux visiteurs a constitué l'axe central de la stratégie de communication déployée, rendre vivants les grands événements en ligne étant devenu une priorité de l'institution et une nécessité sur le long terme. En conséquence, l'année 2020 a vu une baisse forte de la production de supports de communication, des reports ou annulations de campagnes de communication, une adaptation de la ligne éditoriale du musée sur son site et sur les réseaux sociaux et le développement de nouveaux contenus pour garder le lien avec le public et intensifier les interactions avec les communautés en ligne.

Des dispositifs ont été imaginés et partagés, notamment à partir du premier confinement, pour continuer à faire vivre les collections malgré la fermeture des musées (reproduire les collections du musée chez soi, partage de dessins, coloriages d'œuvres, Le musée vu par vous en photos) mais aussi différents formats favorisant la participation des internautes (le concept « Art et musique » associant une musique à une œuvre, les quiz sur les collections du musée ou encore les jeux et sondages *Trouvez un titre à cette œuvre, Quelle œuvre du musée êtes-vous aujourd'hui, Écrivez sur une œuvre qui vous inspire, Avec qui êtes-vous venus récemment / Avec qui aurez-vous envie de revenir au musée quand cela sera à nouveau possible ?* etc). Autant de propositions relayées sur les réseaux sociaux en relation avec le public, à partir de son ressenti des œuvres et de son



lien affectif avec le musée. À l'attention des partenaires et réseaux pédagogiques du musée, des contenus enrichis, disponibles sur le site du musée, ont été diffusés toute l'année pour continuer le travail avec les élèves et étudiants.

À la réouverture du musée en juin 2020, l'éditorialisation des contenus enrichis sur les collections a continué de manière très structurée sur le site : mise en avant de contenus enrichis (fiches d'œuvres, fiches de salles, parcours thématiques, audioguides, vidéos, gigapixel, parcours dynamiques et street view sur Google Arts and Culture,). Les ressources disponibles en ligne ont été portées à la connaissance du public de manière renforcée depuis le site et sur les réseaux sociaux mais également in situ (installation de QR codes dans les salles renvoyant vers le site).

Après sa fermeture fin octobre, le musée a proposé en fin d'année 2020 des contenus numériques inédits, jamais produits auparavant, pour donner une vie numérique à des événements (vidéo [Bienvenue au musée](#) lors de sa réouverture, vidéos pour la Nuit des Musées, Fête des lumières, exposition Picasso) et a projeté la réalisation d'autres supports (podcasts, vidéos) pour soutenir la suite de sa programmation en période de fermeture et de réouverture incertaine. Certaines vidéos ont été diffusées en live-Première, format de diffusion offrant une meilleure visibilité aux publications.

LES EXPOSITIONS TEMPORAIRES EN 2020 : UN CALENDRIER PERTURBÉ

Drapé. Degas, Christo, Michel-Ange, Rodin, Man Ray, Dürer (30 nov. 2019 – 8 mars 2020)

Exposition phare et ambitieuse, elle a bénéficié d'une campagne de communication conséquente. Une large campagne d'affichage dans l'espace public a été déployée pendant toute sa durée jusqu'en mars 2020 et des retombées presse nombreuses ont été recensées pour l'exposition.

Picasso. Baigneuses et baigneurs (15 juillet 2020 – 3 janvier 2021)

Une vidéo de déambulation dans l'exposition en compagnie de Sylvie Ramond, directeur du musée et co-commissaire de l'exposition avec Émilie Bouvard, a été mise en ligne afin de permettre aux visiteurs de découvrir ou de revoir les œuvres et le parcours proposé autour de la thématique de la baigneuse. Cette vidéo d'une durée de 17 mn, mise en ligne fin décembre 2020, après la fermeture du musée le 30 octobre, et avant la fin de l'exposition initialement prévue le 3 janvier 2021, a été vue plus 10 000 de fois sur YouTube du 18 décembre à la fin de l'année 2020.



Tournage dans l'exposition **Picasso. Baigneuses et baigneurs**. Image © Lyon MBA - Photo Stéphane Degroisse.

5.2. LES SUPPORTS DE COMMUNICATION

Les documents print et/ou digitaux ont été réalisés par l'atelier de design graphique Perluette & BeauFixe avec lequel le musée collabore depuis plusieurs années.

5.2.1. EXPOSITION DRAPÉ. DEGAS, CHRISTO, MICHEL-ANGE, RODIN, MAN RAY, DÜRER...

- Impression d'affiches 40 × 60, 60 × 80, 120 × 176 et 240 × 320
- Affichage sur place au musée, affichage Ville de Lyon / Decaux, réseau Vue en ville, affichage numérique d'un teaser animé de 10 secondes sur le réseau Clear Channel dans le métro lyonnais : campagne aux mois de janvier et février
- Dans le cadre du marché avec le Sytral / réseau TCL : campagne numérique et campagne d'affichage sur le réseau en février 2020
- Impression et diffusion de cartes postales de l'exposition
- Covering place des Terreaux, sur la façade du musée



5.2.2. EXPOSITION PICASSO. BAIGNEUSES ET BAIGNEURS

- Impression de cartons de vernissage et carte postale de l'exposition. Cette dernière n'a pu être diffusée suite à la non-ouverture de l'exposition en mars 2020.
- Impression d'affiches 40 × 60, 60 × 80, 120 × 176 et 240 × 320 : campagne maintenue pendant tout le confinement de mars à juin sur le réseau Ville de Lyon / Decaux, reprise de la campagne en juillet et août, suite à l'ouverture de l'exposition. Affichage sur le réseau Vue en Ville, affichage numérique d'un teaser animé de 10 secondes sur le réseau Clear Channel dans le métro lyonnais, affichage sur le réseau Media Gares – en gare Part-Dieu au mois d'octobre 2020. Dans le cadre du marché avec le Sytral / réseau TCL : campagne numérique et campagne d'affichage sur le réseau en juillet puis octobre 2020.



- Initialement prévue au printemps, l'ensemble de la campagne autour de l'exposition a été repoussée à l'automne à cause de l'évolution de la situation sanitaire. La répétition de la campagne initialement planifiée au mois de décembre a été quant à elle annulée, l'exposition n'ayant pu rouvrir après le 30 octobre 2020.

5.2.3. INSTITUTIONNEL / AUTRE

- Programme nocturne et panneaux signalétique pour la nocturne de février
- Plaquettes institutionnelles imprimées pour diffusion sur le réseau touristique régional Distribrochures, elles n'ont finalement pas été distribuées en raison du confinement.
- Impression du programme culturel mars-juillet 2020 et du programme pédagogique 2020-2021. Le programme de la saison septembre 2020 - mars 2021 a été mis en page et diffusé uniquement en version numérique, en adaptation avec la situation sanitaire et les annulations programmatiques s'en ensuivant.
- Plan-guide du musée. Baisse du nombre d'impression suite aux fermetures du musée au public et aux nouvelles mesures sanitaires en vigueur (plus de distribution de documents papier en période d'ouverture au public).
- Covering institutionnel place des terreaux, visuel Puvis de Chavannes
- Carte de vœux: nouveau format de carte de vœux retenu pour 2020, intégrant la carte de correspondance et ne comportant plus la programmation culturelle de l'année à venir, au vu de l'incertitude programmatique sous-tendue par la situation sanitaire et ses évolutions.



5.2.4. SIGNALÉTIQUE COVID ET CIRCULATION ADAPTÉE DANS LE MUSÉE

Installation de QR codes renvoyant vers les contenus du site au sein des collections. Plus aucun document n'étant distribué sur place, un effort a été fait pour rappeler l'existence de ces contenus aux visiteurs du musée, allant de pair avec une information accrue des équipes d'accueil et surveillance, dans un objectif d'autonomisation du visiteur dans son parcours au musée et pour répondre à ses attentes de visite. Pour chaque ressource partagée, un effort de positionnement est fait pour situer le degré de spécialisation des contenus mis en valeur.

5.3. RELATIONS PRESSE

25 communiqués et flash presse ont été envoyés tout au long de l'année 2020. Le musée a enregistré 297 retombées presse média print, tv, radio, presse internet.

L'exposition *Drapé. Degas, Christo, Michel-Ange, Rodin, Man Ray, Dürer...* a fait l'objet jusqu'en mars 2020 de commentaires élogieux dans la presse de par l'originalité et le traitement d'une thématique jusqu'alors peu abordée dans les musées.

Les sujets traités par les médias ont concerné la programmation du musée hors des périodes de fermeture mais également le positionnement du musée au regard de la pandémie. De mars à décembre 2020, Sylvie Ramond a répondu à de nombreuses interviews à ce sujet dans la presse nationale, généraliste ou spécialisée et locale.

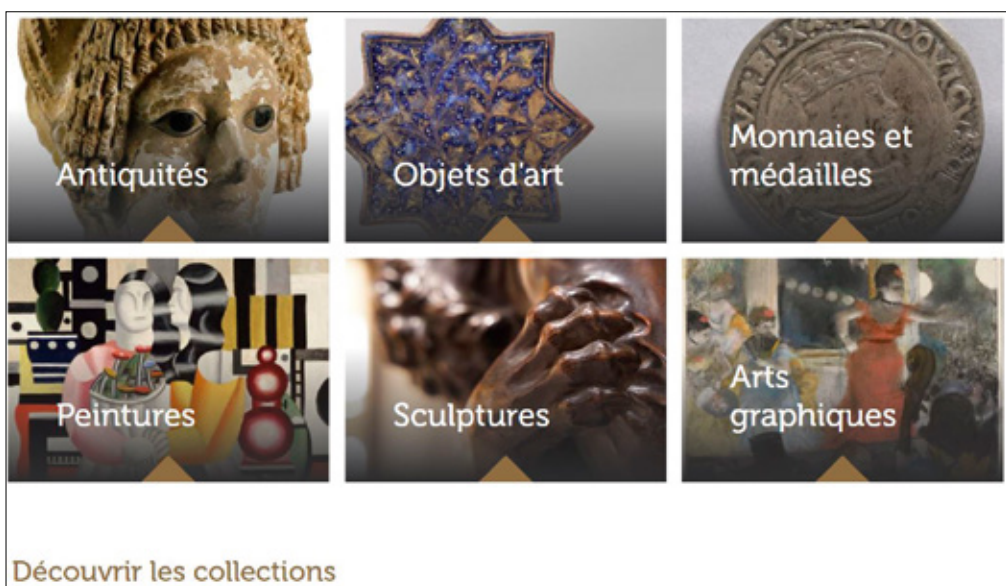
Près de 50 journalistes ont été accueillis dans l'exposition *Picasso. Baigneuses et baigneurs* par petits groupes ou individuellement entre mi-mars et la fin de l'année. L'exposition a reçu un très bon accueil avec un suivi régulier dans la presse nationale print, radio et TV et quelques articles internationaux (presse espagnole et italienne). Malgré sa fermeture, l'exposition a notamment bénéficié d'un sujet dans le JT de TF1 en fin d'année.

La presse a particulièrement bien relayé les propositions numériques du musée disponibles dès le premier confinement sur le site internet, de même que les propositions faites aux visiteurs pendant la pandémie, comme les vidéos avec Sylvie Ramond ou avec le Quatuor Debussy tournées dans les salles de l'exposition *Picasso. Baigneuses et baigneurs*. Les propositions faites à l'occasion de l'édition numérique de la Nuit des musées ou pour la Fête des lumières ont également trouvé un écho favorable dans les médias.

Les différents partenaires média du musée – *Le Monde, Le Figaro, Arte, L'Œil, Le journal des Arts, Beaux-Arts magazine, Télérama* – ont confirmé leurs liens avec le musée et leur soutien tout au long de l'année, permettant des reports des plans médias pour l'exposition *Picasso* et mettant en valeur les contenus numériques développés pour assurer sa promotion.

5.4. UN SITE INTERNET RÉNOVÉ MIS EN LIGNE EN FÉVRIER 2020

Le musée a mis en ligne une version renouvelée de son site internet en février 2020. Répondant au premier besoin de ses visiteurs, la recherche d'informations pratiques, de manière simplifiée, le nouveau site propose aux internautes une mise en avant de la programmation du musée instinctive et facile d'accès. Site ressource par excellence, il donne accès à tous les contenus enrichis disponibles sur les collections encyclopédiques du musée : fiches d'œuvre, fiches de salles, base de données répertoriant plus de



5 600 notices d'œuvres, frises chronologiques permettant de situer les artistes, les époques, les mouvements artistiques représentés, de l'Égypte antique aux modernes. Audioguides, vidéos, œuvres en ultra-haute définition, parcours thématiques enrichis et navigation dynamique au cœur des collections, vidéos en LSF, dossiers pédagogiques sont autant de ressources innovantes proposées en ligne pour mieux connaître et s'appropriier les collections. La fonctionnalité originale de suggestion d'affinité permet à l'internaute de consulter des contenus proches de ses centres d'intérêt, ou de se laisser guider au gré du site par un configurateur d'envies.

Outil de valorisation dynamique de la vie du musée et de ses collections, le site du musée est désormais la plateforme numérique idéale pour la valorisation en ligne de l'institution.

La traduction de toutes les pages concernées et la mise en ligne de la version anglaise du site a été réalisée à l'été 2020, les contenus relatifs aux collections étant encore en cours de traduction. Une adaptation de nombreuses pages du site a été nécessaire suite aux évolutions de la situation sanitaire en 2020 - information continue des visiteurs, nouvelles modalités de visite avec obligation de réservation en ligne.

5.5. UNE PRÉSENCE TOUJOURS RENFORCÉE SUR LES RÉSEAUX SOCIAUX

Le musée est présent sur Facebook, Instagram (comptes Musée des Beaux-Arts de Lyon, Philanthropie MBA Lyon), Twitter (comptes Musée des Beaux-Arts de Lyon, Mécénat MBALyon) et YouTube. Des centaines de milliers d'abonnés constituent les communautés en ligne du musée et ont désormais accès aux contenus partagés sur les réseaux sociaux quasi quotidiennement, générant réactions, échanges, et des centaines de milliers d'impressions et de vues de page mensuelles sur chaque réseau social.

Croissance exceptionnelle de + 59,24% sur Instagram en 2020, avec 42 000 abonnés en fin d'année (25 000 abonnés en 2019). Communauté stable sur Facebook avec 244 000 abonnés, en baisse douce depuis 2015 au profit d'Instagram. Sur Twitter, la progression de la communauté est constante, avec plus de 28 000 abonnés fin 2020 (27 000 abonnés en 2019).

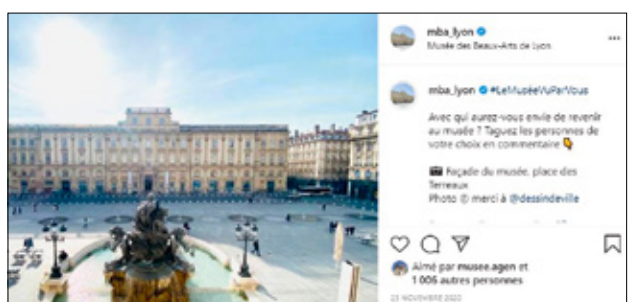
Sur Facebook, chacun des posts du musée atteint entre 2 000 et 22 000 personnes, avec une moyenne de portée par post à environ 7 000 personnes. Près de 20 000 comptes sont atteints mensuellement par les publications du musée, représentant 55 000 pages vues par mois.

Sur Instagram, ce sont environ 20 000 comptes qui sont atteints par semaine, pour plus de 100 000 pages vues hebdomadaires, pour entre 400 000 et 500 000 pages vues par mois.

Sur Twitter, le musée décompte environ 1 500 visites de son profil et 120 000 impressions par mois.

Le musée avait plus de 1 250 abonnés sur YouTube fin 2020 (853 abonnés en 2019).

En 2020, le musée a développé de nouveaux contenus sur les réseaux sociaux et a utilisé la diffusion en live-Pre-mière, offrant une meilleure





visibilité aux publications : des jeux et stories favorisant la participation des internautes ont été imaginés, notamment durant le premier confinement, pour continuer à faire vivre les collections malgré la fermeture du musée. *Dessinez votre œuvre préférée, recréez une œuvre à la maison, quelle œuvre êtes-vous aujourd'hui, trouvez un titre à cette œuvre, écrivez sur une œuvre qui vous inspire, à quelle musique cette œuvre vous fait-elle penser, avec qui êtes-vous venus récemment / avec qui aurez-vous envie de revenir au musée quand cela sera à nouveau possible ?* : autant de propositions relayées sur les réseaux sociaux en relation avec le public, à partir de son ressenti des œuvres et de son lien affectif avec le musée. Plus

que jamais, le musée a cherché à entretenir le dialogue avec ses communautés en ligne. Une ligne éditoriale privilégiant la narration et l'échange autour des œuvres a été intensifiée : focus sur les œuvres, les artistes, les mouvements représentés au sein des collections, grands événements historiques, anniversaires artistiques et culturels autour des collections : entre apprentissage et approche plus ludique, une méditation continue sur les trésors du musée s'est déroulée sur les réseaux sociaux tout au long d'une année marquée par la distanciation sociale et la fermeture à deux reprises du musée.

Ces contenus ont généré de nombreux retours positifs et enthousiastes de la part des abonnés du musée.

PROFIL DES ABONNÉS

- **Facebook** : 59 % de femmes, 23 % ont entre 25 et 34 ans, 18 % ont entre 45 et 54 ans, 25 % des abonnés les plus engagés ont plus de 65 ans
- **Twitter** : 57 % de femmes, 71 % de francophones
- **Instagram** : 61 % de femmes, 34 % ont entre 25 et 34 ans
- **Youtube** : 51,6 % d'hommes, 31,5 % de 18-24 ans, 89,4 % de Français

PUBLICATIONS AYANT EU LE PLUS D'IMPACT EN 2020

FACEBOOK

- **Teaser** de l'exposition *Picasso. Baigneuses et baigneurs* : 70 200 personnes touchées, 5 800 interactions (clics, réactions, commentaires et partages)
- Vidéo visite de l'exposition *Picasso. Baigneuses et baigneurs* avec Sylvie Ramond, diffusée en première : 28 800 personnes touchées, 3 200 interactions (clics, réactions, commentaires et partages)
- Vidéo *Nuit des musées* avec le Quatuor Debussy, diffusée en première : 19 300 personnes touchées, 3 100 interactions (clics, réactions, commentaires, partages)

TWITTER

- Tweet sur les artistes photographes et vidéastes de l'exposition *Drapé*: 11 900 vues du tweet et 202 engagements
- Tweet annonçant la Nuit des Musées avec le Quatuor Debussy: 10 000 vues du tweet et 225 engagements
- Tweet sur le challenge Réinterprétez les œuvres chez vous: 9 800 vues du tweet et 302 engagements

INSTAGRAM

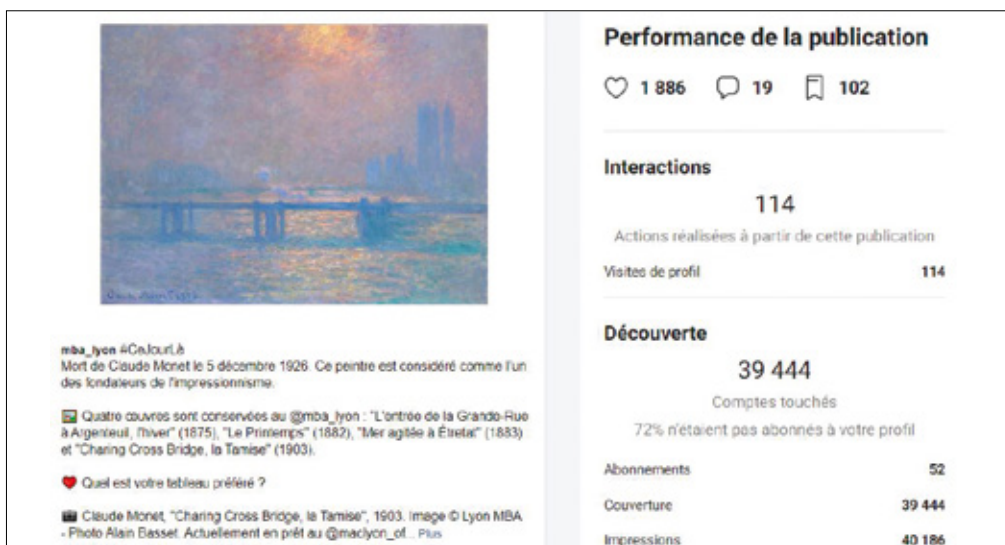
- Post à l'occasion de la date anniversaire de la mort de Claude Monet: 40 110 vues
- Post à la date de l'anniversaire de Pablo Picasso: 26 000 vues
- Post *Le Musée vu par vous*, photo du jardin: 25 150 vues

LES 3 PUBLICATIONS AVEC LE PLUS DE COMMENTAIRES:

- Jeu *Trouvez un titre à cette image* avec peinture de Gino Severini: 67 commentaires
- Jeu *Trouvez un titre à cette image* avec peinture d'Abraham Mignon: 32 commentaires
- #DollyPartonChallenge avec les œuvres du musée: 31 commentaires

LES 3 PUBLICATIONS AVEC LE PLUS DE J'AIME:

- Post à l'occasion de la date anniversaire de la mort de Claude Monet: 1 900 j'aime
- Post *Le Musée vu par vous*, photo du jardin: 1 400 j'aime
- #DollyPartonChallenge avec les œuvres du musée: 1 400 j'aime



Performance de la publication

👍 1 886 💬 19 📄 102

Interactions

114

Actions réalisées à partir de cette publication

Visites de profil 114

Découverte

39 444

Comptes touchés

72% n'étaient pas abonnés à votre profil

Abonnements 52

Couverture 39 444

Impressions 40 186

mba_lyon #CeJourLà
Mort de Claude Monet le 5 décembre 1926. Ce peintre est considéré comme l'un des fondateurs de l'impressionnisme.

🖼️ Quatre œuvres sont conservées au @mba_lyon: "L'entrée de la Grande-Rue à Argenteuil, Nivern" (1875), "Le Printemps" (1882), "Mer agitée à Étretat" (1883) et "Charing Cross Bridge, la Tamise" (1903).

❤️ Quel est votre tableau préféré ?

🖼️ Claude Monet, "Charing Cross Bridge, la Tamise", 1903. Image © Lyon MBA - Photo Alain Basset. Actuellement en prêt au @macyon_of... Plus

LES STORIES LES PLUS VUES:

- 3 000 vues pour la story quiz sur le jardin du musée
- 2 400 vues pour la story quiz sur l'impressionnisme
- 2 300 vues pour la story quiz sur les sculptures de la chapelle
- 2 200 vues pour la story « Qui a dit ? » et pour la story quiz sur les Objets d'art

YOUTUBE

Vidéos les plus visionnées en 2020:

- Visite de l'exposition *Picasso. Baigneuses et baigneurs* avec Sylvie Ramond: 11 300 vues du 18 décembre à la fin de l'année 2020
- Visite virtuelle de l'église Saint-Germain-des-Prés: 9 300 vues
- Bande annonce de l'exposition *Picasso. Baigneuses et baigneurs*: 8 900 vues

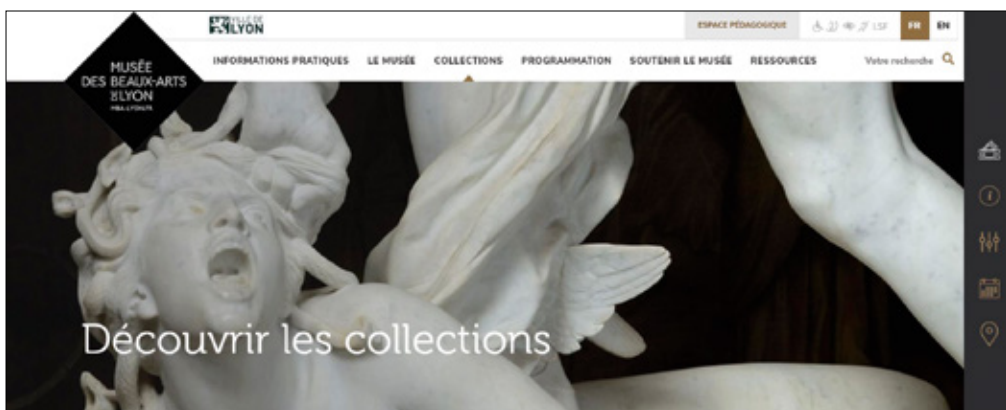
5.6. STATISTIQUES DU SITE ET DU MUSÉE EN LIGNE, APPLICATION MOBILE ET SITES ASSOCIÉS

SITE INTERNET DU MUSÉE

- 942 visiteurs pour 1 227 851 pages vues 1,8 pages vues par visite
- 91 % de nouvelles visites et 9 % de visiteurs qui reviennent
- 84,5 % de francophones
- 7, % USA-GB (langue française: 84,5 %)
- 44,5 % des connexions au site se sont faites en mobilité en 2020, depuis un smartphone (49,5 %) ou une tablette (50 %) une baisse par rapport à 2019 due aux confinements successifs connus en 2020.

Chute de fréquentation du site de plus de 30 % enregistrée en mars et avril, lors du premier confinement, avec une remontée forte des pages Collections dans les premières consultations, dans l'ordre: une du site /découvrir les collections / les collections de peinture / les gigapixels / les collections en ligne. Fréquentation de janvier/février 2020 de 85 000 visiteurs pour 173 000 pages vues pour les deux mois cumulés, soit une nette baisse en mars due à la fermeture du musée, les internautes ne venant plus consulter les infos pratiques relatives à leur visite ou acheter des billets en ligne, ce qui constitue habituellement la grande majorité des visiteurs du site.

Enfin, suite à sa mise en ligne en février 2020, le nouveau site n'était pas encore référencé comme l'était l'ancien depuis des années (campagnes payantes de référencement développées pour faire remonter le site du musée dans le moteur de recherches Google jusqu'en 2018).

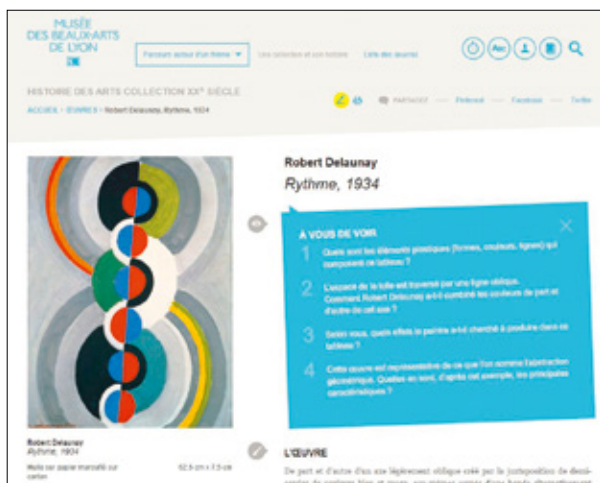


Les mois de juillet et août ont enregistré plus de 123 000 visiteurs pour 230 000 pages vues, avec 89 % de nouveaux visiteurs, francophones à 85 %, et un retour à une fréquentation des pages du site dans l'ordre suivant: Horaires tarifs / Infos pratiques - venir au musée - COVID / Expo Picasso / Programmation Picasso / Découvrir les collections / Expositions à venir.

Une forte hausse de la fréquentation du site a été constatée par rapport au printemps suite à la réouverture du musée, avec une navigation à but pratique, en vue d'une future visite au musée (contenus qui avaient chuté au profit des collections et ressources en ligne pendant le confinement). Le site a retrouvé à partir de juillet 2020 une vocation primordiale d'information du public sur sa visite, fait confirmé pendant cette période où les modalités de visites et infos pratiques liées au COVID-19 ont pris une place importante dans la communication autour du retour des visiteurs au musée.

SITE HISTOIRE DES ARTS COLLECTION XX^e SIÈCLE

- 9 193 visiteurs pour 10 770 pages vues, 91 % nouveaux utilisateurs (4 390 sessions ouvertes en 2019 dont 4 400 nouveaux utilisateurs (91 %) pour 8 832 pages vues), quasi doublement de la fréquentation en 2020, résultante de la mise en avant des ressources pédagogiques en ligne à l'attention des enseignants et des publics scolaires.
- 27 % de consultation en mobilité



SITE COLLECTIONS EN LIGNE (BASE DE DONNÉES)

- 19 917 utilisateurs pour 154 700 pages vues (20 420 utilisateurs pour 117 700 pages vues en 2019)
- 2,75 pages par session, durée de navigation 1'30" (4,76 pages par session, durée de navigation 2'55" en 2019)
- 51 % de francophones
- 19 % de consultation en mobilité

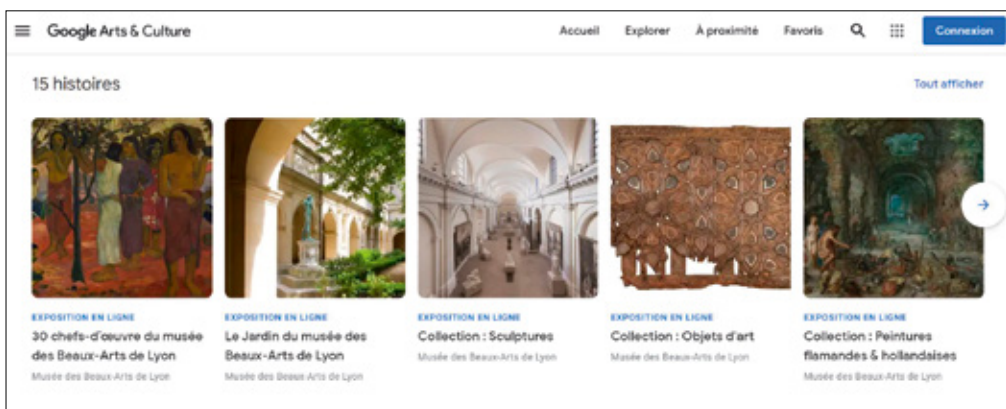
APPLICATION MOBILE GRATUITE MUSÉE DES BEAUX-ARTS DE LYON

Suite à sa refonte initiée en 2019 et achevée en 2020, l'application mobile du musée a été téléchargée par un peu moins de 1 000 utilisateurs en 2020 sur iOS et Android.

SITE GOOGLE ARTS AND CULTURE

Le musée des Beaux-Arts de Lyon y propose 15 expositions virtuelles (30 chefs-d'œuvre du musée, parcours peintures flamandes et hollandaises, sculpture, objets d'art, parcours thématique femmes, héros, fleurs, couleur Noir, parcours dans les détails d'œuvres en gigapixel).

La fréquentation des ressources du musée sur le site Google Arts and Culture est assurée par 92,5 % de nouveaux visiteurs, francophones à 76 %.



Une forte hausse de la navigation a été constatée au printemps 2020, avec un focus sur les Chefs d'œuvre, les collections Sculpture, Objets d'art, peinture flamande et hollandaise, les parcours thématiques et le street view. La fréquentation a triplé et plus que doublé en mars et avril par rapport à janvier et février, résultat direct du premier confinement et de la mise en avant des ressources disponibles sur Google Arts and Culture sur les réseaux sociaux. Le street view a notamment été promu pour inviter les visiteurs en ligne à se promener virtuellement dans les espaces du musée malgré sa fermeture physique. En janvier et février cumulés, 1 200 visiteurs ont consulté plus de 8 000 pages, en mars et avril ce sont 2 400 visiteurs qui ont vu plus de 28 000 pages. Dans le même temps, et pour comparaison, le site du musée était consulté par 54 000 visiteurs pour 99 000 pages vues. Que le site Google Arts and Culture attire proportionnellement un tiers des visiteurs du site conforte le fait que les contenus dynamiques qui y sont proposés permettent une excellente découverte de l'institution et de ses collections, de manière innovante et enrichie, et confirme le musée dans sa stratégie d'enrichissement constant de ces ressources et dans sa stratégie de valorisation du site Google Arts and Culture sur ses réseaux sociaux.

En période de fermeture du musée, au printemps et en fin d'année 2020 les ressources disponibles sur Google Arts and Culture ont été valorisées et affichées en une du site du musée.

NEWSLETTER

- 19 newsletters et mailings dédiés ont été envoyés en 2020, soit 806 900 emails envoyés
- 57 % de taux d'ouverture, un très bon chiffre par rapport à la moyenne des newsletters culturelles, aux alentours de 30 %, avec 25 584 clics vers les liens renvoyant vers le site ou les réseaux sociaux du musée
- Désabonnement de 1 438 internautes, soit 0,18 % des destinataires, ce qui démontre une très bonne adéquation entre les envois du musée et les attentes de ses abonnés, et une fidélisation effective de ces derniers.



Vue de l'exposition **Picasso. Baigneuses et baigneurs**. Image © Lyon MBA - Photo Stéphane Degroisse.

6



RESSOURCES HUMAINES

6.1. PERSONNEL ET ÉVOLUTION DE L'ÉQUIPE

6.1.1. LES EMPLOIS PERMANENTS

Au 31 décembre 2020, les effectifs du musée étaient constitués de 119 ETC (Équivalents temps complet). Le remaniement du service culturel a engendré en effet l'augmentation d'1 ETC les effectifs du service.

Il y avait 1 poste vacant au 31/12/2020 : un poste d'assistant de conservation, sur des missions de médiateur.

2 postes permanents ont été libérés en 2020 :

- 1 détachement vers l'Éducation nationale (agent d'accueil et de surveillance)
- 1 départ en retraite (médiateur culturel)

5 recrutements sur postes permanents ont eu lieu en 2020 :

- 1 responsable du Pôle Ressources (rédacteur)
- 2 médiatrices culturelles (assistant de conservation)
- 1 assistante du service développement
- 1 agent d'accueil et de surveillance (adjoint du patrimoine)

6.1.2. LES EMPLOIS NON PERMANENTS

Des agents en CDD sont recrutés :

- pour renforcer les équipes pendant les expositions temporaires ou les périodes de congés, les week-ends et les soirées : **130 mois**. Les agents ayant été recrutés avant les décisions de fermeture du musée, leur engagement a perduré intégralement pendant ces périodes.
- pour compléter des agents permanents travaillant à temps partiel (CTP) : **19,6 mois** (1 personne toute l'année à 80 %, 1 personne à 80 % de janvier à septembre puis à temps plein d'octobre à décembre)
- pour remplacer des agents en arrêt maladie de longue durée, en congé parental, en arrêt maladie ordinaire ou en disponibilité : **28,5 mois**.

Le musée a pu bénéficier sur l'intégralité de l'année 2020, tout comme en 2019, d'un agent à temps plein, en emploi non permanent au grade assistant de conservation, non comptabilisé dans les agents en CDD du paragraphe précédent.

6.1.3. HEURES SUPPLÉMENTAIRES



1 292 heures supplémentaires ont été effectuées en 2020.

Malgré la fermeture du musée, le nombre d'heures supplémentaires reste élevé car l'équipe du service sécurité a travaillé en rythme 2×12 h pendant le premier confinement et ce sans renfort malgré l'absence de deux agents de l'équipe pendant toute cette période.

6.1.4. MASSE SALARIALE

La masse salariale totale chargée du musée est de 6 004 991 € pour l'année 2020 (incluant les stagiaires rémunérés, voir paragraphe 6.3). La masse salariale des agents sur emploi non permanent s'élève à 995 291 €. Le budget de la masse salariale n'est pas inclus dans le budget du musée. Il est supporté par le budget RH de la Ville de Lyon.

6.2. FAITS MARQUANTS

6.2.1. IMPACTS DE LA PANDÉMIE MONDIALE SUR L'ORGANISATION DU TRAVAIL

L'année 2020 devait être marquée par la présentation de l'exposition *Picasso. Baigneuses et baigneurs*, au printemps 2020. Mais la pandémie mondiale liée à la covid-19 a bouleversé les événements avec deux périodes de confinement et une longue période de fermeture du musée au public. Grâce à la générosité des prêteurs, celle-ci a pu être prolongée présentée au public.

Du 17 mars au 15 mai 2020 : seuls les agents de l'équipe en charge de la sécurité et de la gestion technique du bâtiment sont venus travailler au musée, assurant une présence 24/24 h. Leur rythme de travail a été modifié. Afin de limiter leurs déplacements, les agents ont travaillé en 2 x 12 h au lieu de travailler en 3 x 8 h. La directrice est venue tous les jours et 5 cadres sont venus une fois par semaine au musée afin d'assurer une surveillance des collections et des œuvres présentes au musée.

Lors de ce premier confinement, les agents dont les missions le permettaient ont télétravaillé. Les autres ont été placés en autorisation spéciale d'absence (ASA). Ainsi, tous les agents contractuels ayant été recrutés pour renforcer la surveillance de l'exposition Picasso ont eux aussi été positionnés en ASA.

Un grand effort a été fourni pour continuer à faire vivre le musée en proposant du contenu numérique sur le site internet et les réseaux sociaux.

Du 15 mai au 22 juin : les agents en télétravail et les équipes techniques sont revenus travailler en présentiel progressivement dans le strict respect des règles sanitaires et d'un planning de présences. La préparation du déconfinement et de la réouverture du musée au public a donc impliqué un important travail logistique pour garantir une sécurité sanitaire maximale à tous les agents et au public avec des jauges réduites.

Du 22 juin au 29 octobre : du fait de la réouverture du musée, les équipes d'accueil et de surveillance sont revenues sur place. Un échelonnement des arrivées du personnel a été mis en place afin d'éviter le croisement dans les vestiaires.

Toutes les équipes ont repris leurs activités, en gardant pour ceux dont les missions le permettaient au moins deux jours en télétravail.

Du 29 octobre au 31 décembre : le musée a dû fermer ses portes au public une nouvelle fois pour cause de deuxième confinement.

Riches d'une première expérience printanière confinée, il a été possible de s'adapter et de ré-organiser les services rapidement. Certains agents placés en ASA ont été mobilisés au sein d'autres directions, notamment celle de l'Éducation, pour venir renforcer les équipes qui manquaient de moyens humains. Pour les autres, quelques chantiers de rangements ont été mis en place afin de garder un lien plus régulier et plus factuel avec le musée, mais aussi afin de rompre l'isolement dû au confinement.



Les équipes techniques ont continué à travailler en présentiel sur les montages des prochaines expositions, l'entretien des collections et du bâtiment. L'accueil administratif a été maintenu afin de pouvoir maintenir les rendez-vous sur site et garantir la sécurité d'accès.

Enfin, il a été mis en place jusqu'à 3 jours de télétravail pour les agents pouvant télétravailler.

Un immense travail d'adaptation a été demandé aux équipes tout au long de cette année, qu'il s'agisse de la mise en application des règles sanitaires, de la réorganisation des services suite aux différentes directives gouvernementales, ou de la position administrative des agents entre télétravail, autorisations spéciales d'absence et présentiel.



Vue de l'exposition **Picasso. Baigneuses et baigneurs**. Image © Lyon MBA - Photo Stéphane Degroisse.

6.2.2. MISE EN PLACE ACCÉLÉRÉE DU TÉLÉTRAVAIL

Cette crise sanitaire a permis la mise en place en vitesse accélérée du télétravail avec une évolution substantielle tout au long de l'année de l'équipement informatique des agents. En effet, lors du premier confinement, les agents qui le pouvaient ont essentiellement télétravaillé avec leurs équipements personnels, n'ayant pas accès au réseau de la ville de Lyon.

Plusieurs vagues d'équipements informatiques se sont succédées jusqu'à fin décembre 2020. Elles ont permis d'équiper une dizaine d'agents de token et une trentaine d'agents d'un PC portable doté d'un VPN.

6.2.3. ÉVOLUTION DU SERVICE CULTUREL

Le projet de réorganisation du service porté en 2019 puis validé au CT de janvier 2020 a pu prendre forme. Pour rappel, cette réflexion avait 2 objectifs principaux : l'amélioration des conditions de travail des agents et une organisation plus efficiente au quotidien grâce à la création de deux profils distincts au sein de l'équipe. Un profil de médiateur culturel de catégorie B qui conçoit et conduit les visites pour tous les publics ; un profil de chargé de projet de médiation de catégorie A qui élabore et assure la coordination d'un programme pour un type de public.

2 médiateurs de catégorie A sont partis en retraite en 2019 et fin 2020. Ils ont permis en contrepartie la création de 3 postes de médiateurs de catégorie B dont 2 recrutements ont eu lieu en août 2020 (une stagiaire et une contractuelle).

6.3. ACCUEIL DE STAGIAIRES

En 2020, **18 stagiaires ont été accueillis au sein du musée.**

Différents services du musée ont accueilli un ou plusieurs stagiaires sur une durée allant d'une semaine à 4 mois, et ont ainsi pu faire partager leur expérience et transmettre leur savoir-faire aux élèves et étudiants, leur donnant une expérience valorisante.

Les 18 stages se répartissent dans les catégories suivantes :

- **5 stages d'observation**, permettant à des élèves de 3^e de découvrir pour la première fois le monde du travail.
- **4 stages de découverte professionnelle (niveau CAP et BAC PRO)** au sein des services sécurité et accueil et surveillance.
- **2 stages gratifiés (durée supérieure à 2 mois) pour des étudiants de l'enseignement supérieur** pour une durée totale de 7 mois ont été réalisés au sein du service conservation et du service culturel.

6.4. POINT SUR LA FORMATION

L'ensemble du personnel du musée a bénéficié de 130 jours de formation.

Les formations obligatoires liées à la sécurité des personnes et des œuvres représentent un volume de 31,5 jours.

4 personnes ont bénéficié d'une formation pour améliorer leur pratique de l'anglais.

Une personne a suivi une formation d'intégration dans la fonction publique territoriale.



Vue de l'exposition **Picasso. Baigneuses et baigneurs**. Image © Lyon MBA - Photo Stéphane Degroisse.

7



BÂTIMENT ET SÉCURITÉ

7.1. AMÉNAGEMENTS ET AMÉLIORATIONS

La situation sanitaire a engendré un ralentissement de l'intervention des entreprises pour l'entretien et l'amélioration du bâtiment.

7.1.2. CLIMAT DU MUSÉE : CHAUFFAGE / CLIMATISATION

La pandémie a engendré de nouvelles contraintes sanitaires. Une évolution du fonctionnement du système d'aération a dû être faite. En effet, l'aération doit se faire avec un apport d'air neuf et non plus fonctionner en circuit fermé en présence de publics.

Cette intégration des contraintes d'aération impose donc un renouvellement d'air et une évolution de la programmation pour intégrer du « free cooling », rafraîchissement nocturne durant l'été.

Ceci est donc plus consommateur d'énergie.

De petits travaux d'entretien préventifs et correctifs ont eu lieu tout au long de l'année. Ceux-ci vont du remplacement d'un moteur d'une CTA (Centrale de Traitement d'Air) ou du remplacement préventif de roulements sur plusieurs CTA, en passant par le changement de la totalité d'un humidificateur ou juste de résistances sur d'autres et allant jusqu'au changement de contacteur sur les pompes à chaleurs (PAC) ou à de simples automates. Cette maintenance régulière, le suivi et des interventions préventives sur les équipements vieillissants permettent de conserver une stabilité du climat dans l'ensemble du musée.



Vue des salles XX^e siècle . Image © Lyon MBA - Photo Martial Couderette.

7.1.3. SÉCURITÉ

Il y a eu deux interventions pour des changements de câbles sur les installations de désenfumage. Des ventouses sur les portes coupe-feu ont été réparées et rajoutées. Les diagnostics et les études ont été terminés sur les équipements de sécurité comme les clapets coupe-feu et les portes coupe-feu. Les travaux devraient commencer dès le début de l'année 2021.

Nombreux stores ont été changés, notamment dans la chapelle, ainsi que des filtres anti UV dans certains bureaux, afin de contribuer à la maîtrise de la chaleur estivale dans ces lieux.

La réouverture du musée n'a été possible qu'en respectant les consignes de sécurité imposées avec la mise en place de la gestion de la circulation des visiteurs du musée afin éviter des croisements de flux de visiteurs, la réalisation d'aménagements tant pour l'accueil que pour l'installation de distributeurs de gel hydro alcoolique.

7.1.4. ÉCLAIRAGE

Le remplacement des différents projecteurs et luminaires est terminé au 2^e étage du musée et celui du 1^{er} étage débuté : une vingtaine de projecteurs ont été changés. La politique de modernisation de l'éclairage avec des LED s'est donc poursuivie.



7.1.5. LOCAUX DU 15, PLACE DES TERREAUX

Les derniers travaux ont été terminés au cours du premier semestre, le service développement a donc pu emménager en septembre 2020 dans leur nouveau bureau. Le service de la documentation a pu aussi utiliser les nouvelles réserves du sous-sol.

7.1.6. EXPOSITION

L'utilisation de l'espace des collections du xx-xxi^e pour l'exposition Picasso a obligé un travail sur la circulation des publics. Afin d'y apporter de la fluidité, des travaux ont été réalisés pour rouvrir une porte sur l'escalier Tony Desjardins.

7.1.7. ACCESSIBILITÉ

Suite aux études préalables sur l'accessibilité du bâtiment menées avec un architecte extérieur, le dossier de consultation des entreprises a été finalisé en 2020.

7.2. SÉCURITÉ DES PERSONNES

Le maintien du contrôle des accès au musée avec un filtrage et un contrôle visuel des sacs s'est poursuivi conformément au plan Vigipirate.

Le respect des contraintes sanitaires a contraint à restreindre l'accès au jardin intérieur aux visiteurs du musée munis de billets préservés.

Les interventions pour assistance à personnes (qui ont lieu principalement pour des cas de malaise de visiteurs ou de chutes) sont au nombre de 4 en 2020. La société de dépannage des ascenseurs est intervenue pour des pannes sans désincarcération de personne. Du fait de la fermeture du musée une partie de l'année, ces incidents ont été réduits de 50%.

Sept alarmes incendies se sont produites avec un traitement rapide en interne. Une seule inquiétante provenait d'un début d'incendie dans le moteur d'une CTA.



8



↓
in Rosso's
Bambino
con la
▶

↓
in Rosso's
Bambino
con la
▶

↓
in Rosso's
Bambino
con la
▶



BILAN FINANCIER

8.1. LES RECETTES

Les recettes sont constituées des recettes de fonctionnement et d'investissement.

» Voir Annexe I4

8.1.1. LES RECETTES DE FONCTIONNEMENT

Suite à la pandémie de la Covid-19 et aux mesures gouvernementales, le musée a été fermé du 15 mars 2020 au 22 juin 2020 ainsi que du 30 octobre 2020 au 31 décembre 2020. Les recettes liées à la billetterie sont donc calculées sur 7 mois de fonctionnement. Le total des recettes de fonctionnement enregistrées par le musée en 2020 s'élève à **1 115 951 €**.

LES RECETTES DE LA BILLETTERIE

La fréquentation des collections a généré des recettes à hauteur de **335 678 €** (dont 76 227 € provenant de la vente des cartes Musée et Culture) et la fréquentation des expositions a généré des recettes à hauteur de **498 178 €**, soit un total de **833 856 €**.

La Carte Musées s'est vendue en 2020 à **2 811** exemplaires aux billetteries et en vente en ligne sur le site du musée des Beaux-Arts et **106** Cartes Musées gratuites ont été délivrées. **691** Cartes Culture ont été vendues au musée sur l'année 2020 et **1 019** Cartes Culture gratuites ont été délivrées. **9** Lyon City Cards (carte touristique proposée par l'Office de tourisme de Lyon, en vente dans les musées lyonnais depuis 2015) ont été vendues au musée des Beaux-Arts. La vente de l'ensemble de ces cartes a généré une recette de **76 227 €**.

LES RECETTES DES ACTIVITÉS DU SERVICE CULTUREL

En 2020, les activités culturelles proposées par le musée (visites, ateliers etc.) ont généré un chiffre d'affaire de **58 704 €**.

La recette totale générée avec la location des audioguides à 1 € dans les collections et expositions s'élève à 5 846 €. En raison des nouvelles mesures sanitaires, aucun audioguide n'a été loué après mars.



RECETTES DE MÉCÉNAT

Elles se montent à **57 000 €** :

- 5 000 € de SwissLife pour soutenir les activités organisées pour l'accueil des malades atteints de la maladie d'Alzheimer
- 10 000 € d'Evolem pour soutenir le projet novateur d'une maquette tactile permettant un accès au musée au public déficient visuel
- 32 000 € de la Fondation de L'Olivier sous l'égide de la Fondation Bullukian l'édition du catalogue de l'exposition « Drapé, Degas, Christo, Michel-Ange, Rodin, Man-Ray, Dürer... »
- 10 000 € de iGuzzini

RECETTES DE MISE À DISPOSITION D'ESPACES

Il n'y a pas eu de location d'espace durant l'année 2020. Cependant, 22 040 € de recettes ont été titrées pour des locations qui ont eu lieu en 2019.

SUBVENTIONS DE FONCTIONNEMENT

- Subvention DRAC pour l'exposition « Hypolithe, Paul, Auguste. Les Flandrin artistes et frères : **15 000 €**
- Subvention DRAC pour l'exposition *Picasso. Baigneuses et baigneurs* : **20 000 €**

RECETTES ISSUES DES CONCESSIONS

Le musée accueille deux concessions : le restaurant-salon de thé « Les Terrasses Saint-Pierre », et la librairie-boutique de la Réunion des musées nationaux (RMN – Grand Palais). Les deux redevances sur chiffre d'affaire étant versées sur l'année N-1, il s'agit donc des redevances sur l'exploitation de l'année 2019.

Pour le restaurant-salon de thé « Les Terrasses Saint-Pierre », la redevance totale s'élève à 37 576 €.

La redevance de la librairie pour l'année 2020 est de 20 140 €.

Les redevances dues par ces deux concessionnaires ont rapporté **57 716 €** en 2020.



RECETTES DE LA PHOTOTHÈQUE

8 126 € de recettes proviennent de la vente de fichiers numériques par Le Service images du musée.

De plus, les différents parrainages avec la presse ont généré des recettes à hauteur de **53 510 €**.

8.1.2. LES RECETTES D'INVESTISSEMENT

Une souscription en ligne a été lancée de septembre à décembre 2019 pour la réalisation d'une maquette tactile. Le montant collecté est de **11 240 €**, titrés en 2020.

REMBOURSEMENTS VISITEURS

La fermeture du musée a engendré de nombreux remboursements de billets d'entrée et d'activité achetés en avance par les visiteurs

- 465 remboursements liés à la pandémie de Covid-19 pour un montant total de 9931 €
- 9 remboursements liés à d'autres motifs pour un montant total de 252 €

8.2. LES DÉPENSES

Les dépenses sont constituées des dépenses de fonctionnement et d'investissement.

» Voir Annexe 15

8.2.1. DÉPENSES DE FONCTIONNEMENT

Le budget de fonctionnement du musée ne contient pas les fluides, ni les travaux du propriétaire (gérés par la Délégation Générale Immobilier et Travaux de la Ville de Lyon), ni la masse salariale (gérée par la Direction Générale des Ressources Humaines de la Ville de Lyon). Il s'élève pour l'année 2020 à **1 851 641 €**.

DÉPENSES INSTITUTIONNELLES: 481 642 €

Cette somme contient les dépenses administratives, l'entretien du bâtiment, la communication institutionnelle (hors expositions), les fournitures pour l'atelier, la bibliothèque, la documentation, la photothèque ainsi que le service développement.

Cette année, les frais de remboursement de billetterie ont considérablement augmentés. De quelques centaines d'euros les années précédentes, ils se sont montés à **10 183 €**.

MISE EN VALEUR DES COLLECTIONS: 145 853 €

Ces dépenses incluent, pour 2020, les coûts liés à la préparation de la présentation de l'exposition « Par le feu, la couleur » qui sera accessible dès la réouverture du musée en 2021. Elles comprennent aussi les dépenses de transport d'œuvres, en particulier les dépenses de transport engendrées par l'opération de restauration des peintures de grand format sur rouleaux.

SERVICE CULTUREL: 53 212 €

Ces dépenses couvrent les frais permettant la réalisation de différents événements de l'année.

Très perturbée cette année, les propositions du service culturel ont été pour beaucoup d'entre elles annulées. Mais d'autres ont été inventées et repensées pour s'adapter aux situations de fermeture et aux nouvelles contraintes d'accueil.

EXPOSITIONS: I 170 934 €

Ces dépenses incluent une partie des coûts de l'exposition *Drapé* (assurances, constat état, transport retour), les coûts de l'exposition *Picasso* (hormis les frais du transport retour). Elles contiennent aussi celles de la préparation de l'exposition *Flandrin*.

8.2.2. DÉPENSES INVESTISSEMENT

Les dépenses d'investissement liées aux acquisitions et à la restauration d'œuvres du musée sont traitées dans les parties 1.1.1. et 1.1.2.

Les dépenses d'investissement s'élèvent à 75 768 € et incluent :

- L'achat de petits équipements: 10 788 €: appareil photo, petit électroménager, petit matériel technique (aspirateur, testeur hygrométrique, aérothermes, radiateur, pico projecteur), bureau, petits accessoires informatiques.
- L'achat de la maquette tactile: 29 348 €
- L'achat de Vidéo projecteurs: 30 359 €
- Achat de nouveaux casiers individuels pour les vestiaires visiteurs: 5 273 €

Les dépenses sont constituées des dépenses de fonctionnement et d'investissement.

» Voir Annexe 15



ANNEXES

ANNEXE I : ACQUISITIONS

DONS 2020				
ARTISTE	ŒUVRE	ANNÉE	TECHNIQUE ET DIMENSIONS	DONATEUR
BLANCHET, Thomas	<i>Projet de décor pour le mur sud de la Grande Salle de l'hôtel de Ville de Lyon</i>	1674	Plume et encre brune, traces de pierre noire sur papier; H. 26; L. 22,2 cm	Achat avec le concours de l'Association des Amis du musée et de mécènes privés
BURAGLIO, Pierre	<i>D'Après... Zurbaràn</i>	2004	Lithographie sur papier kraft huilé. Édition 2/28 ex.; H. 89, L. 57 cm	Don des mécènes du Cercle Poussin/Fondation Bullukian
CHAMPY Claude	<i>Composition murale</i>	1995	Grès émaillé; H. 120; L. 155; P. 9 cm	Don Françoise et Arnauld de l'Épine
CHEVALIER, Jean	<i>Étude pour Abstraction sur le cercle</i>	non daté	Encre de chine et tracé au crayon graphite sur carton; H. 14,5; L. 12,7 cm	Don de l'Association des amis de Jean Chevalier
CHEVALIER, Jean	<i>Ondes parmi les hachures</i>	non daté	Encre de chine et crayon graphite sur papier brun collé en plein sur papier gris; H. 17,2; L. 13,4 cm	Don de l'Association des amis de Jean Chevalier
CHEVALIER, Jean	<i>Cercle jaune</i>	non daté	Pastel sur calque; H. 32,5; L. 25 cm	Don de l'Association des amis de Jean Chevalier
CHEVALIER, Jean	<i>Végétation Saint Rémy</i>	1942	Encre noire sur papier teinté collé en plein sur carton; H. 44; L. 30,5 cm	Don de l'Association des amis de Jean Chevalier
CHEVALIER, Jean	<i>Spirale n° 1</i>	1953	Encre de chine sur calque collé en plein sur papier cartonné; H. 16,2; L. 12,5 cm	Don de l'Association des amis de Jean Chevalier
CHEVALIER, Jean	<i>Étude n° 8 pour Composition en rouge et bleu</i>	non daté	Encre de Chine et crayon graphite sur papier; H. 49; L. 37,4 cm	Don de l'Association des amis de Jean Chevalier
CHEVALIER, Jean	<i>Abstraction en noir et blanc</i>	1961	Encre noire, lavis et gouache sur papier; H. 72; L. 64 cm	Don de l'Association des amis de Jean Chevalier
CHEVALIER, Jean	<i>Bosquets abstraits</i>	1963	Aquarelle sur papier; H. 65; L. 50 cm	Don de l'Association des amis de Jean Chevalier
CHEVALIER, Jean	<i>Le Jardin gris</i>	1965	Encre de Chine sur papier; H. 65; L. 50 cm	Don de l'Association des amis de Jean Chevalier
CHEVALIER, Jean	<i>Souvenir de la plage</i>	1966	Encre de Chine et gouache sur papier; H. 63; L. 48 cm	Don de l'Association des amis de Jean Chevalier
CHEVALIER, Jean	<i>Rectangles en ocre et bleu n° 2</i>	1974	Aquarelle et rehauts de gouache sur papier; H. 50; L. 65 cm	Don de l'Association des amis de Jean Chevalier

CHEVALIER, Jean	<i>Rectangles en ocre et bleu n° 1</i>	1974	Aquarelle sur papier ; H. 50 ; L. 65 cm	Don de L'Association des amis de Jean Chevalier
CHEVALIER, Jean	<i>Expression en noir n° 2</i>	1975	Gouache sur carton ; H. 66,1 ; L. 39,8 cm	Don de L'Association des amis de Jean Chevalier
CHEVALIER, Jean	<i>Expression en noir n° 6</i>	1975	Gouache sur carton ; H. 69,9 ; L. 39,7 cm	Don de L'Association des amis de Jean Chevalier
CHEVALIER, Jean	<i>Effet de blanc n° 7</i>	1975	Encre noire, lavis et gouache sur papier ; H. 50 ; L. 65 cm	Don de L'Association des amis de Jean Chevalier
CHEVALIER, Jean	<i>Effet de blanc n° 2</i>	1975	Encre noire, lavis et gouache sur papier ; H. 50 ; L. 65 cm	Don de L'Association des amis de Jean Chevalier
CHEVALIER, Jean	<i>Jeu sur les lignes en noir n° 11</i>	1975	Gouache sur papier calque ; H. 64,5 ; L. 50 cm	Don de L'Association des amis de Jean Chevalier
CHEVALIER, Jean	<i>Jeu sur les lignes en noir n° 6</i>	1975	Gouache sur papier calque ; H. 64,5 ; L. 50 cm	Don de L'Association des amis de Jean Chevalier
CHEVALIER, Jean	<i>Composition série 3 n° 11</i>	1976	Gouache sur papier calque, scotché sur papier ; H. 50,3 ; L. 65 cm	Don de L'Association des amis de Jean Chevalier
CHEVALIER, Jean	<i>Evocation bleue</i>	1977	Gouache sur papier ; H. 100 ; L. 75 cm	Don de L'Association des amis de Jean Chevalier
CHEVALIER, Jean	<i>Ecriture violet</i>	1977	Gouache sur papier ; H. 100 ; L. 75 cm	Don de L'Association des amis de Jean Chevalier
CHEVALIER, Jean	<i>Composition en gris et couleurs n° 9</i>	1983	Crayon graphite et aquarelle sur papier ; H. 55 ; L. 75 cm	Don de L'Association des amis de Jean Chevalier
CHEVALIER, Jean	<i>Composition en gris et couleurs n° 4</i>	1983	Crayon graphite et aquarelle sur papier ; H. 55 ; L. 75 cm	Don de L'Association des amis de Jean Chevalier
CHEVALIER, Jean	<i>Abstraction noire et grise n° 1</i>	1987	Pastel sur carton ; H. 79,6 ; L. 60 cm	Don de L'Association des amis de Jean Chevalier
CHEVALIER, Jean	<i>Composition nuancée grise n° 1</i>	1987	Pastel et gouache sur carton ; H. 60 ; L. 80 cm	Don de L'Association des amis de Jean Chevalier
CHEVALIER, Jean	<i>Composition striée en noir et brun</i>	1990	Gouache, stylo bille et crayon feutre sur papier calque ; H. 36,9 ; L. 49,9 cm	Don de L'Association des amis de Jean Chevalier
CHEVALIER, Jean	<i>Esquisse pour la nature morte aux fruits et aux légumes n° 2</i>	non daté	Gouache et pastel sur carton ; H. 52,5 ; L. 68,5 cm	Don de L'Association des amis de Jean Chevalier
CHEVALIER, Jean	<i>Carnet de croquis</i>	1992	Techniques mixtes sur papier ; H. 29,7 ; L. 21 ; P. 0,5 cm	Don de L'Association des amis de Jean Chevalier
CHEVALIER, Jean	<i>Carnet de croquis</i>	1992	Techniques mixtes sur papier ; H. 29,7 ; L. 21 ; P. 0,8 cm	Don de L'Association des amis de Jean Chevalier
DEJONGHE Bernard	<i>Cercle de verre</i>	1994	Cristal optique massif taillé au burin, poli sur une face ; H. 30 ; diam. 60 ; P. 18 cm	Don Françoise et Arnauld de L'Épine
DOUET, Edme Jean-Baptiste	<i>Paysage avec vaches et une charrette de foin</i>	1774	Crayon graphite sur papier ; H. 9,2 ; L. 7,3 cm	Don anonyme
FLANDRIN, Auguste	<i>George Hainl</i>	1841	Lithographie ; H. 36,5 ; L. 25,9 cm	Don anonyme
FLANDRIN, Hippolyte	<i>Étude d'apôtre, pour le décor de l'église Saint-Germain- des-Prés à Paris</i>	1862	Crayon graphite sur papier ; H. 29,5 ; L. 23 cm	Galerie de Bayser
FLANDRIN, Hippolyte	<i>Le Martyre de saint Jean, pour le décor de l'église Saint-Séverin à Paris</i>	vers 1839- 1840	Crayon graphite et estompe avec mise au carreau sur papier ; H. 99 ; L. 90,8 cm	Raphaël Aracil de Dauksza et Damien Dumarquez

FRENET, Jean-Baptiste	<i>La Jeune Fille et la Mort</i>	années 1840	Crayon graphite et huile sur papier découpé; H. 23; L. 15,4 cm	Don anonyme
GAIRAL DE SEREZIN, Eugène	<i>Le Christ bénissant un enfant</i>	années 1900-1910	Terre cuite blanche glaçurée; H. 14,7; L. 8,5; P. 1,5 cm	Don anonyme
GENOD, Michel	<i>Album factice contenant 25 charges</i>	années 1820	Crayon graphite sur papier; carnet: H. 21; L. 13,5; P. 0,2 cm	Don anonyme
GILLET, Roger Edgar	<i>Composition</i>	1961	Huile sur toile; H. 195; L. 150 cm	Don de Marion et Yves Guigon
GILLET, Roger Edgar	<i>Sans titre</i>	1966	Huile sur toile; H. 92; L. 73 cm	Don Atelier Gillet
GILLET, Roger Edgar	<i>Le Philosophe</i>	1996	Huile sur toile; H. 81; L. 65 cm	Don Atelier Gillet
GILLET, Roger Edgar	<i>Sans titre</i>	1980	Encre noire et lavis sur papier; H. 52; L. 67 cm	Don Atelier Gillet
GILLET, Roger Edgar	<i>Sans titre</i>	1982	Encre de chine sur papier; H. 55; L. 65,5 cm	Don Atelier Gillet
GILLET, Roger Edgar	<i>Sans titre</i>	1985	Encre noire, lavis, aquarelle et crayon gras sur papier; H. 55; L. 47 cm	Don Atelier Gillet
GILLET, Roger Edgar	<i>Sans titre</i>	1985	Encre noire, lavis, aquarelle et crayon gras sur papier; H. 67; L. 60 cm	Don Atelier Gillet
JACOB, Nicolas Henri	<i>Muse des Beaux-Arts</i>	1866	Lithographie; H. 34; L. 27 cm	Don anonyme
JANMOT, Louis	<i>Étude de main serrant un drapé</i>	1869	Fusain sur papier; H. 25,3; L. 19,9 cm	Don anonyme
LAM, Wifredo	<i>Femme au fauteuil</i>	1939	Gouache sur papier; H. 103; L. 73 cm	Don des mécènes du Cercle Poussin/Fondation Bullukian
LEROY, Eugène	<i>Nu</i>	1970-1978	Huile sur toile; H. 123; L. 99 cm	Don d'Isabelle et Bruno Mory
MARTIN, Jacques	<i>Vase de fleurs</i>	années 1890	Huile sur toile; H. 89,3; L. 115,9 cm	Véronique Bérard
ORSEL, Victor	<i>Étude de tête d'un jeune homme, pour Adam et Ève auprès du corps d'Abel</i>	vers 1824	Pierre noire et estompe sur papier; H. 20,2; L. 23,9 cm	Don anonyme
ORSEL, Victor	<i>Étude pour la tête de Jocabed, pour Moïse enfant présenté à Pharaon</i>	vers 1827	Crayon graphite et estompe sur papier; H. 15,8; L. 13,6 cm	Don anonyme
SAINT-CYR-GIRIER	<i>Paysage de l'île Barbe</i>	vers 1895	Huile sur toile; H. 138; L. 201 cm	Jacques Caton
SCHOENDORFF, Max	<i>Hymne</i>	1967-1969	Huile sur toile; H. 225; L. 384 cm	Don Galerie Michel Descours
THIERRIAT, Augustin	<i>Aqueducs à Chaponost</i>	1829	Aquarelle sur papier; H. 14,5; L. 19,8 cm	Don anonyme
OTCHAKOVSKY, Zelman	<i>Le Sermon sur la montagne, projet d'élévation mis en couleur pour la façade de l'église Notre-Dame de Toute Grâce du plateau d'Assy</i>	1943-1944	Crayon, gouache et encre sur papier; H. 37,5; L. 105 cm	Don d'Anne Le Moal
OTCHAKOVSKY, Zelman	<i>Le Sermon sur la montagne, projet d'élévation partiellement mis en couleur pour la façade de l'église Notre-Dame de Toute Grâce du plateau d'Assy</i>	1943-1944	Crayon, gouache et encre sur papier; H. 37,5; L. 105 cm	Don d'Anne Le Moal
ACHATS 2020				
ARTISTE	ŒUVRE	ANNÉE	TECHNIQUE ET DIMENSIONS	MODE D'ACQUISITION
DEGAS, Edgar	<i>Étude de femme nue jouant de la trompe et deux études du corps drapé pour Saint Jean-Baptiste et l'ange</i>	vers 1857	Crayon graphite sur papier; H. 27; L. 38,8 cm	Achat avec le concours de l'Association des Amis du musée et de mécènes privés et entreprises

ANNEXE 2 : PRÊTS D'ŒUVRES

PAYS	VILLE	INSTITUTION	EXPOSITION	DATES	NOMBRE D'ŒUVRES
2019-2020					
Allemagne	Munich	Alte Pinakothek	Van Dyck	25 octobre 2019 - 2 février 2020	1
Autriche	Vienne	Kunsthistorisches Museum	Motion & Emotion. The birth of Roman Baroque in the Age of Caravaggio and Bernini	15 octobre 2019 - 19 janvier 2020	1
Autriche	Vienne	Leopold Museum	Richard Gerstl. Inspirations - Legacy	27 septembre 2019 - 20 janvier 2020	1
États-Unis	Chicago, puis Los Angeles	Art Institute, puis J. Paul Getty Museum	Manet and Modern Beauty	26 mai - 7 sept. 2019 1 ^{er} octobre 2019 - 5 janvier 2020	1
France	Issy-les-Moulineaux	Musée français de la Carte à jouer	Cartomanie, entre mystère et imaginaire	11 décembre 2019 - 7 juin 2020	1
France	Le Cateau-Cambrésis	Musée Matisse	Ce que les maîtres ont de meilleur, 1890-1911. Henri Matisse, d'élève à professeur	9 novembre 2019 - 9 février 2020	1
France	Le Mans	Musée de Tessé	Jeux de balles, jeux de ballons	30 novembre 2019 - 15 mars 2020	1
France	Limoges	Musée national Adrien Dubouché	Formes vivantes	8 octobre 2019 - 10 février 2020	1
France	Lyon	Archives municipales	Le maire et l'architecte	16 octobre 2019 - 21 mars 2020	1
France	Lyon	Musée urbain Tony Garnier	Tony Garnier - L'air du temps	28 septembre 2019 - 15 décembre 2021	2
France	Metz	Centre Pompidou Metz	L'œil extatique : Sergueï Eisenstein et les arts	28 septembre 2019 - 24 février 2020	3
France	Montargis	Musée Girodet	Girodet face à Géricault	12 octobre 2019 - 15 janvier 2020	2
France	Nice	Musée Matisse	Cinématisse	18 septembre 2019 - 5 janvier 2020	1
France	Ornans, puis Vevey	Musée Courbet, puis Musée Jenisch	Courbet dessinateur	14 février - 29 avril 2019 1 ^{er} nov. 2019 - 2 fév. 2020	1
France	Paris	Musée du Louvre	Hommage à Pierre Soulages	11 décembre 2019 - 9 mars 2020	1
France	Paris	Musée des Arts Décoratifs	La marquise Arconati-Visconti	13 décembre 2019 - 13 mars 2020	6
France	Paris	Musée d'Orsay	Degas à l'Opéra	23 septembre 2019 - 19 janvier 2020	2
France	Paris	Musée du Louvre	Le collectionneur His de la Salle	7 novembre 2019 - 10 février 2020	3
France	Rumilly	Musée de Rumilly	Théodore Lévigne	18 septembre 2019 - 4 janvier 2020	1
France	Villefranche-sur-Saône	Musée municipal Paul Dini	Beaujolais : arts, hommes et territoires de la Révolution à nos jours	19 octobre 2019 - 16 février 2020	4
France, puis Allemagne	Grenoble, puis Düsseldorf	Musée de Grenoble, puis Kunstsammlung Nordrhein-Westfalen	Picasso 1939-1945. Au cœur des ténèbres	5 octobre 2019 - 5 janvier 2020 15 février - 14 juin 2020	2
France, puis États-Unis	Paris, puis Houston	Centre Pompidou, puis Museum of Fine Arts	Francis Bacon 1971-1992	11 septembre 2019 - 20 janvier 2020	2
Italie	Florence, puis Rovereto	Museo Stefano Bardini, puis MART	À pas de danse. Isadora Duncan et les arts figuratifs en Italie entre le 19 ^e siècle et les avant-gardes	13 avril - 23 septembre 2019 18 octobre 2019 - 1 ^{er} mars 2020	1
Italie	Milan	Galleria d'Arte Moderna	Canova. Figures de femmes idéalisées	24 octobre 2019 - 16 février 2020	1
Italie	Milan	Galleria d'Italia - Piazza Scala	Canova and Thorvaldsen. The Birth of Modern Sculpture	24 octobre 2019 - 15 mars 2020	1
Pays-Bas	Leiden	Lakenhal museum	Young Rembrandt	1 ^{er} novembre 2019 - 9 février 2020	1

2020					
Allemagne	Francfort	Städelmuseum	<i>Impressionnisme. Peinture et sculpture en dialogue</i>	19 mars - 25 octobre 2020	1
Belgique	Bruxelles	Fondation Boghossian - Villa Empain	<i>Mappa Mundi. Cartographies contemporaines</i>	5 mars - 4 octobre 2020	1
Émirats arabes unis	Abu Dhabi	Louvre	<i>Furūsiyya : l'art de la chevalerie entre Orient et Occident</i>	19 février - 18 octobre 2020	2
France	Aix-en-Provence	Musée Granet	<i>Pharaon, Osiris et la momie. L'Égypte ancienne à Aix-en-Provence</i>	19 septembre 2020 - 28 février 2021	1
France	Caen	Musée des Beaux-Arts	<i>Villes ardentes</i>	3 avril - 22 novembre 2020	1
France	Grenoble	Musée de Grenoble	<i>Giorgio Morandi (1890-1964)</i>	12 décembre 2020 - 18 avril 2021	1
France	Jublains	Musée archéologique départemental de Jublains	<i>Veni, vidi, ludique</i>	20 juin - 1 ^{er} novembre 2020	1
France	Lens	Louvre	<i>Soleil noir</i>	25 mars 2020 - 25 janvier 2021	1
France	Limoges, puis Bourg-en-Bresse	Musée des Beaux-Arts, puis Monastère royal de Brou	<i>Suzanne Valadon et ses contemporaines : l'art moderne au féminin</i>	7 novembre 2020 - 14 février 2021 13 mars - 27 juin 2021	8
France	Lyon	Lugdunum - Musée et théâtres romains	<i>Une salade, César ? La cuisine romaine de la taverne au banquet</i>	26 novembre 2020 - 25 avril 2021	2
France	Lyon	maLYON - Musée d'art contemporain	<i>Comme un parfum d'aventure</i>	6 octobre 2020 - 3 juillet 2021	61
France	Montpellier	Musée Fabre	<i>Le Canada et l'Impressionnisme - Nouveaux horizons</i>	19 septembre 2020 - 3 janvier 2021	1
France	Montpellier	Musée Fabre	<i>Jean Ranc (1674-1735), un montpelliérain à la cour des rois</i>	25 janvier - 26 avril 2020	1
France	Paris	Louvre	<i>Albrecht Altdorfer (avant 1485 - 1538)</i>	30 septembre 2020 - 8 mars 2021	1
France	Firminy-Vert, église Saint-Pierre	Site Le Corbusier	<i>Manessier et l'engagement</i>	10 décembre 2020 - 28 mars 2021	1
France	Saint-Antoine-L'Abbaye	Musée départemental de Saint-Antoine-L'Abbaye	<i>Le Cèdre et le papyrus</i>	12 septembre - 13 décembre 2020	4
France	Versailles	Musée national des châteaux de Versailles et de Trianon	<i>Hyacinthe Rigaud (1659-1743) ou le Portrait soleil</i>	17 novembre 2020 - 18 avril 2021	1
France	Villefranche-sur-Saône, puis Roubaix	Musée municipal Paul Dini, puis La Piscine	<i>Joseph Bernard</i>	18 octobre 2020 - 25 avril 2021 28 mai - 5 septembre 2021	6
France, puis Norvège	Paris, puis Tromsø	Maison Victor-Hugo, puis Nordnorsk Kunstmuseum	<i>Rétrospective François-Auguste Biard</i>	5 novembre 2020 - 11 avril 2021 1 ^{er} mai - 29 août 2021	1
Suisse	Bâle	Kunstmuseum	<i>West meets East in the work of Rembrandt and his Dutch contemporaries</i>	31 octobre 2020 - 14 février 2021	1
Suisse	Lausanne	Fondation de l'Hermitage	<i>Arts et Cinéma</i>	4 septembre 2020 - 3 janvier 2021	1
					43
					98
					141

ANNEXE 3 : GROUPES SCOLAIRES

GROUPES SCOLAIRES	TOTAL VISITES GUIDÉES	dont collections permanentes	dont expositions temporaires	TOTAL VISITES LIBRES	dont collections permanentes	dont expositions temporaires	TOTAL VISITES GUIDÉES ET LIBRES
MATERNELLE	29	29	0	9	8	1	38
ÉLÉMENTAIRE	126	124	2	26	25	1	152
COLLÈGES	118	113	5	9	7	2	127
LYCÉES	87	53	34	35	30	5	122
ENS. SUPÉRIEUR	71	45	26	96	74	22	167
ASSOCIATIONS	45	36	9	33	25	8	78
TOTAL	476	400	76	208	169	39	684

ANNEXE 4 : PUBLICS SPÉCIFIQUES

	NOMBRE DE GROUPES
CHARTRE DE COOPÉRATION CULTURELLE	
Francas, Le forum enfants citoyens	7
ATD Quart Monde	1
Secours Populaire	4
Projet école Jean-Macé, Lyon	2
IDEF	2
Association Passerelle Buissonnière	1
AMIE (jeunes migrants)	2
ORSAC (jeunes migrants)	2
CULTURE À L'HÔPITAL	
Centre hospitalier Saint Jean de Dieu	2
Saint-Cyr	2
EHPAD	1
Fondation Richard	1
HCL	1
IME	2
INSERTION	
ALLIES	5
Zig Zag	1
MJC	1
Ateliers du présent	1
PUBLICS EN SITUATION DE HANDICAP	
LSF et DBDD	3
TOTAL VISITES ACCOMPAGNÉES	41
VISITES LIBRES	5
TOTAL	46

ANNEXE 5 : PARTENARIATS

PARTENAIRE	ACTION	COLLECTIONS / EXPOSITIONS
TNP	Partages de midi	Collections permanentes
Beaux-Arts-Campus et Université Lyon 2	Erasmuseum prés concours archit	Collections permanentes
Yves Bressande	Rendez vous avec 1 poète	Collections permanentes
CND Centre National de la Danse	Nocturne	Exposition Drapé
Ensemble Spirito	Nocturne	Exposition Drapé
École Émile Cohl	Nocturne atelier modèle vivant	Exposition Drapé
Nouveau Théâtre du 8ème	Nocturne	Exposition Picasso
Quatuor Debussy	Dialogue musique envidéo	Exposition Picasso
Cinémas Lumière	Programme scolaire Kino	Collections permanentes
Hélie Bécot	atelier écriture impressionniste	Collections permanentes
CRR (Conservatoire à rayonnement régional)	Nocturne étudiante	Collections permanentes
Digital Campus	Nocturne étudiante ; concours d'architecture	Collections permanentes
École Émile Cohl	Visite ateliers journées	Exposition Drapé
École Émile Cohl	Ateliers de modèle vivant	Exposition Drapé
École française de Rome	Dispositifs numériques	Exposition Claude
École du Louvre	Cours d'histoire de l'art	Collections et expositions
ENS (École normale supérieure)	Nocturne étudiante	Collections permanentes
ENSSIB (École nationale supérieure des sciences de l'information et des bibliothèques)	Nuit européenne des musées	Collections permanentes
École supérieure d'arts appliqués La Martinière	Nocturne étudiante	Collections permanentes
Ensemble Tarentule	Rendez-vous aux jardins	Collections permanentes
Espace Pandora - Magnifique printemps	Lectures performances	Collections permanentes
Faculté de médecine Lyon-Est	Nocturne étudiante	Collections permanentes
Festival européen latin-grec	Visites et activités scolaires	Collections permanentes
FRAME (French American museum exchange)	Programmation et mise en œuvre	Exposition <i>L'art et la matière. Prière de toucher</i>
FRAME (French American museum exchange)	Visite chorégraphiée ; programme Rêves de libertés	Exposition <i>Penser en formes et en couleur</i>
Gadagne musées	Visites et activités scolaires	Exposition Claude
IDAC (Institut Droit-Art-Culture) - Lyon 3	Journée d'études	Collections permanentes
IEP (Institut d'études politiques)	Nocturne étudiante	Collections permanentes
Jardin botanique du Parc de la Tête d'Or	Visites couplées	Collections permanentes
Lugdunum - Musée et théâtre romains	Visites et activités scolaires	Exposition Claude
Lycée professionnel La Favorite	Nocturne étudiante	Collections permanentes
MAAAV (Musiques appliquées aux arts visuels) - Lyon 2	Jeunes compositeurs au musée	Collections permanentes
Maison de la Danse	Visites chorégraphiées	Collections permanentes
Quais du polar	Visites et lecture par des auteurs	Collections permanentes
Réseau Architecture patrimoine et création	Concours d'architecture	Collections permanentes
Service archéologique de la Ville de Lyon	Visites et activités scolaires	Exposition Claude
Université Claude-Bernard Lyon 1 - Université ouverte	Cycle Arts et sciences, conférences et visites	Collections permanentes
Université Lumière-Lyon 2	Nocturne étudiante ; journées d'études	Collections permanentes
Université Jean-Moulin-Lyon 3	Nocturne étudiante	Collections permanentes
Villa Gillet	Assises internationales du roman	Collections permanentes

ANNEXE 6 : FRÉQUENTATION DES ÉVÉNEMENTS

ÉVÉNEMENTS	FRÉQUENTATION
NOCTURNES	1
Janvier : bal chorégraphié J. Schweizer / exposition <i>Drapé</i>	418
Février : nocturne musicale Ensemble Spirito / exposition <i>Drapé</i>	600
Mars : Nocturne atelier modèles vivants / exposition <i>Drapé</i>	200
Octobre : nocturne théâtrale NTH8 / exposition <i>Picasso</i>	300
NUIT EUROPÉENNE DES MUSÉES (REPORTÉE AU 14 NOVEMBRE) AVEC LE QUATUOR DEBUSSY	ANNULÉE
JOURNÉES EUROPÉENNES DU PATRIMOINE, AVEC LES MUSICIENS DE L'ONL	2
CONFÉRENCES, COLLOQUES (TOTAL)	
Conférences UO / Arts et sciences : le corps humain du croquis 2D aux technologies 3D (5 février 2020)	71
Conférence Christian Joschcke / exposition <i>Drapé</i> (29 janvier 2020)	85
Conférence Bruno Aboudrar / exposition <i>Drapé</i> (10 février 2020)	66
Visite conférence avec Le TNP (1 ^{er} février 2020)	44
Conférence Emilie Bouvard / exposition <i>Picasso</i> (23 septembre 2020)	65
Projection du film <i>Le Mystère Picasso</i> (10 octobre 2020)	89

ANNEXE 7 : GROUPES ADULTES

GROUPES ADULTES	VISITES GUIDÉES		VISITES LIBRES		TOTAL GROUPES	TOTAL VISITEURS
	NOMBRE DE GROUPES	NOMBRE DE VISITEURS	NOMBRE DE GROUPES	NOMBRE DE VISITEURS	VISITES GUIDÉES ET LIBRES	
EXPOSITIONS TEMPORAIRES	174	3276	47	836	221	4112
<i>Drapé</i> (année 2020)	123	2687	31	672	154	3359
<i>Picasso</i>	51	589	16	164	67	753
COLLECTIONS PERMANENTES	27	461	56	824	83	1285
MÉCÉNAT	8	97			8	97
TOTAL	209	3834	103	1660	312	5494

ANNEXE 8 : NOMBRE DE VISITES POUR INDIVIDUELS

VISITES POUR INDIVIDUELS	NOMBRE DE VISITES ORGANISÉES
COLLECTIONS PERMANENTES	117
Visite découverte	12
One hour tour	4
Cycle histoire de l'art	20
Dialogue entre art et science	4
En-cas culturel	8
Partage de midi	6
Rendez-avec avec...	2
Visites Fête des lumières	annulé
Méditation au musée	2
Ateliers pour tous	4
Ateliers enfants	20
Vistes en famille	34
Festival Latin grec	annulé
Magnifique printemps	1
Quai du Polar	annulé
EXPOSITIONS	278
Drapé	56
Picasso	222
TOTAL COLLECTIONS ET EXPOSITIONS	395

ANNEXE 9 : TARIFS

	COLLEC- TIONS	EXPOSI- TIONS	NOC- TURNES	ACTIVITÉS PENDANT LES NOC- TURNES	VISITES COMMENTÉES collections ou expositions ¹	RDV DE MIDI ¹	VISITES ACTIVES ET ATELIERS ENFANTS
Adulte	8€	Drapé 12€ Picasso 13€	5€	3€	3€	3€	6-7 ans (1h30) 6€
Jeune de 18 à 25 ans inclus	4€	7€	3€	3€	3€	3€	
Jeune de moins de 8 ans	gratuit	gratuit	gratuit	3€	1€	1€	8-10 ans (2h) 8€
Abonné Carte musées/ Carte culture/ Amis du musée	gratuit	gratuit	gratuit	3€	3€	3€	
Possesseur de la City Card	gratuit	gratuit	gratuit	3€	3€	3€	ateliers dans les expositions: 10€
Personne handicapée et son accompagnateur	gratuit	gratuit	gratuit	3€	3€	3€	
Bénéficiaire du RSA	gratuit	gratuit	gratuit	gratuit	3€	3€	
Personne non imposable	gratuit	gratuit	gratuit	3€	3€	3€	Conférences: 6€
Demandeur d'emploi	gratuit	gratuit	gratuit	3€	3€	3€	
Autres gratuités	gratuit	gratuit	gratuit	3€	3€	3€	

I. (+billet d'entrée)

ANNEXE 10 : ANALYSE DES ENTRÉES

		PAYANTES		GRATUITES		GÉNÉRAL ENTRÉES	
		TOTAL DES ENTRÉES PAYANTES (BILLETS + CARTES MUSÉES / CULTURE PAYANTES)	DONT ENTRÉES PAYANTES 18 - 26 ANS	TOTAL DES ENTRÉES GRATUITES	DONT SCOLAIRES AVEC OU SANS MÉDIATION		DONT ENTRÉES INDIVIDUELLES < 18 ANS
JANVIER	Collections	7 401	2 649	10 952	3 827	1 168	18 353
	Exposition	8 961	836	4 635	587	682	13 596
	TOTAL	16 362	3 485	15 587	4 414	1 850	31 949
FÉVRIER	Collections	8 338	2 494	8 055	2 954	690	16 393
	Exposition	14 750	1 223	6 227	838	1 238	20 977
	TOTAL	23 088	3 717	14 282	3 792	1 928	37 370
MARS	Collections	2 687	884	2 096	663	583	4 783
	Expositions	4 812	415	2 246	30	601	7 058
	TOTAL	7 499	1 299	4 342	693	1 184	11 841
AVRIL	Collections	0	0	0	0	0	0
	Exposition	0	0	0	0	0	0
	TOTAL	0	0	0	0	0	0
MAI	Collections	0	0	0	0	0	0
	Exposition	0	0	0	0	0	0
	TOTAL	0	0	0	0	0	0
JUIN	Collections	1 346	507	453	0	163	1 799
	Exposition	0	0	0	0	0	0
	TOTAL	1 346	507	453	0	163	1 799
JUILLET	Collections	4 521	1 623	2 266	576	741	6 787
	Exposition	4 067	772	4 900	45	1 093	8 967
	TOTAL	8 588	2 395	7 166	621	1 834	15 754
AOÛT	Collections	4 854	1 615	2 160	936	656	7 014
	Exposition	6 656	1 368	5 349	126	1 576	12 005
	TOTAL	11 510	2 983	7 509	1 062	2 232	19 019
SEPTEMBRE	Collections	2 553	931	5 570	722	178	8 123
	Exposition	5 397	1 241	4 244	157	833	9 641
	TOTAL	7 950	2 172	9 814	879	1 011	17 764
OCTOBRE	Collections	4 032	1 467	4 699	1 556	644	8 731
	Exposition	6 107	1 176	5 994	229	1 646	12 101
	TOTAL	10 139	2 643	10 693	1 785	2 290	20 832
NOVEMBRE	Collections	0	0	0	0	0	0
	Exposition	0	0	0	0	0	0
	TOTAL	0	0	0	0	0	0
DÉCEMBRE	Collections	0	0	0	0	0	0
	Exposition	0	0	0	0	0	0
	TOTAL	0	0	0	0	0	0
TOTAL 2020							
COLLECTIONS	35 732	12 170	36 251	11 234	4 823	71 983	
EXPOSITIONS	50 750	7 031	33 595	2 012	7 669	84 345	
TOTAL	86 482	19 201	69 846	13 246	12 492	156 328	

ANNEXE II : NOMBRE DE BILLETS VENDUS EN LIGNE

MOIS	BILLETS COLLEC- TIONS SEULS	BILLETS EXPOSITION SEULS	BILLETS NOCTURNE SEULS	BILLETS NOCTURNE + ANIMATION	BILLETS VISITES (AVEC OU SANS ENTRÉES MUSÉE) ET ATELIERS PAYANTS	CARTES MUSÉES ET CULTURE	TOTAL BILLETS ET CARTES
Janvier	19	158	6	265	741	14	1 203
Février	32	566	6	147	1 048	16	1 815
Mars	6	165	7	0	312	14	504
Avril	0	0	0	0	0	0	0
Mai	0	0	0	0	0	0	0
Juin	1 161	0	0	0	11	13	1 185
juillet	3 990	7 081	0	0	647	75	11 793
Août	4 009	10 521	0	0	362	68	14 960
Sept.	3 573	7 423	72	181	1 101	71	12 421
Octobre	3 240	9 431	82	341	1 680	171	14 945
Novembre	0	0	0	0	0	0	0
Décembre	0	0	0	0	0	0	0
TOTAL GÉNÉRAL	16 030	35 345	173	934	5 902	442	58 826

ANNEXE 12 : RECETTES MÉCÉNAT

MÉCÉNAT ET DÉVELOPPEMENT

RECETTES HORS ACQUISITION

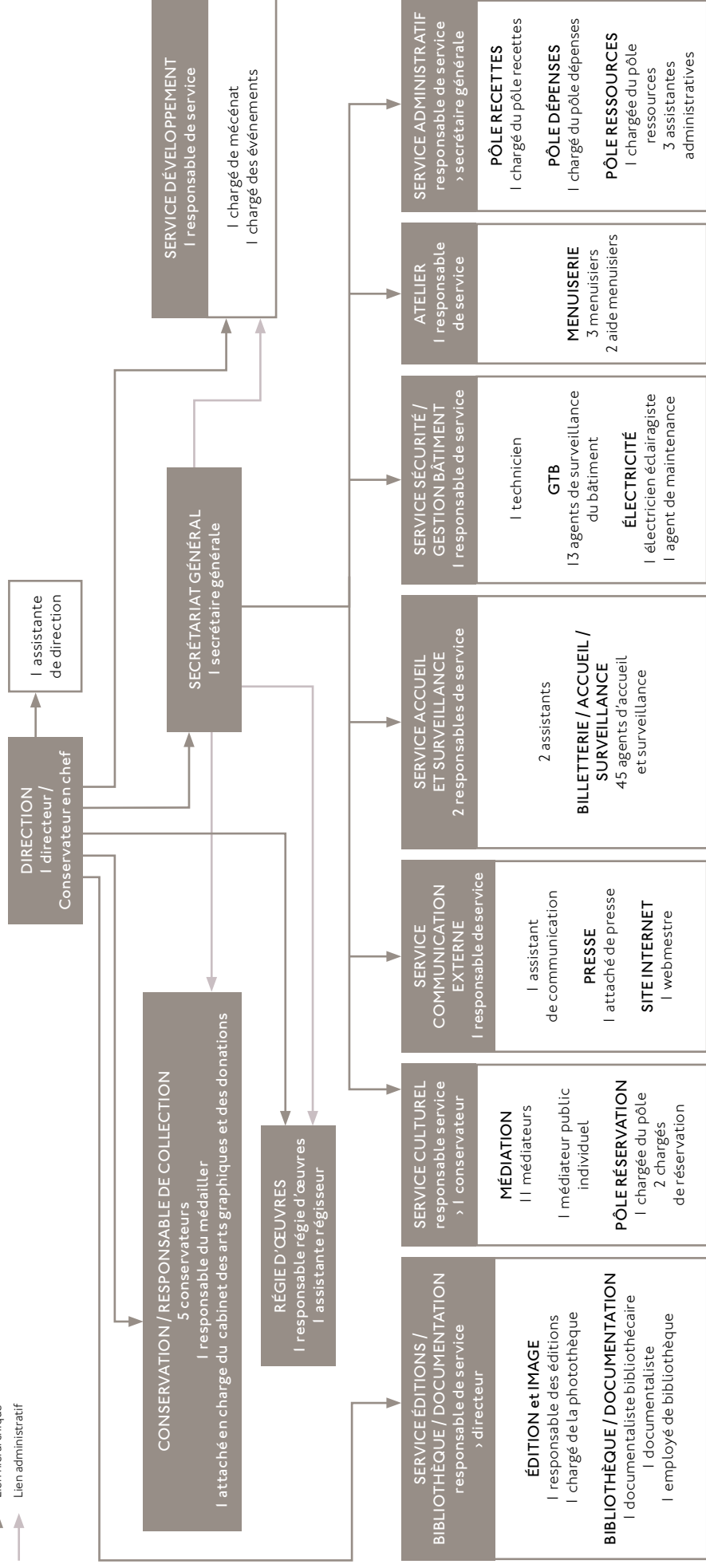
Mises à disposition d'espaces	22 040 €
Mécénat en numéraire	57 000 €
TOTAL	79 040 €

LEVÉE DE FONDS POUR ACQUISITION

Club	306 494 €
Cercle	240 550 €
TOTAL	547 044 €

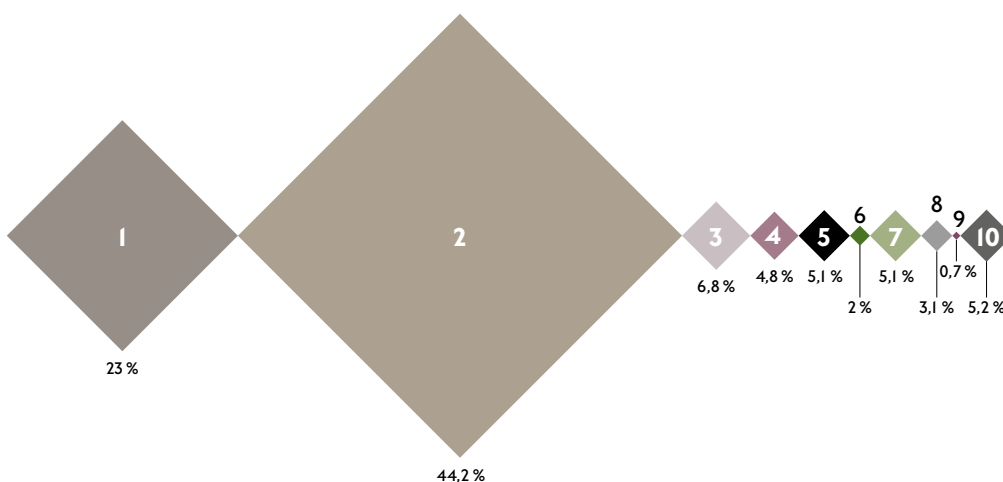
ANNEXE 13 : ORGANIGRAMME

 Lien hiérarchique
 Lien administratif



ANNEXE 14 : RECETTES

RECETTES	MONTANT EN €
1. Billetterie Collections	259 451
2. Billetterie Expositions	498 178
3. Vente de Cartes Culture, Cartes Musées et City Card	76 227
4. Parrainages avec La presse	53 510
5. Mécénat	57 000
6. Mise à disposition d'espaces	22 040
7. Concessions (librairie RMN et café restaurant)	57 716
8. Subventions de fonctionnement et prêts d'œuvres	35 000
9. Photothèque	8 126
10. Activités culturelles	58 704
TOTAL	1 125 952



ANNEXE 15 : DÉPENSES DE FONCTIONNEMENT

TYPE	MONTANT EN €
1. Expositions	1 170 934
2. Dépenses institutionnelles	481 642
3. Collections	145 853
4. Service culturel	53 212
TOTAL	1 851 641

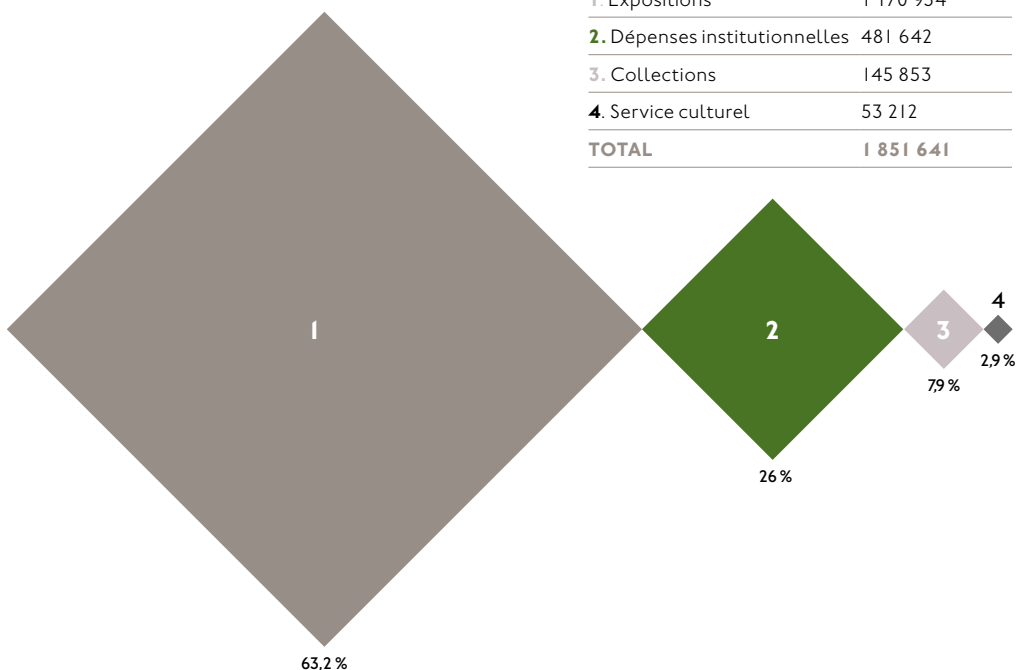


TABLE DES MATIÈRES

ENRICHIR, CONSERVER, ÉTUDIER LES COLLECTIONS.....	3
1.1. LES COLLECTIONS.....	3
1.2. LES FAITS MARQUANTS ET LES TEMPS FORTS DE LA SAISON.....	9
1.3. BIBLIOTHÈQUE, DOCUMENTATION, ÉDITIONS ET SERVICE IMAGES.....	10
EXPOSITIONS.....	13
2.1. DRAPÉ. DEGAS, CHRISTO, MICHEL-ANGE, RODIN, MAN RAY, DÜRER.....	13
2.2. PICASSO. BAIGNEUSES ET BAIGNEURS.....	14
2.3. HIPPOLYTE, PAUL, AUGUSTE. LES FLANDRIN, ARTISTES ET FRÈRES.....	15
POLITIQUE DES PUBLICS ET PROGRAMMATION CULTURELLE.....	17
3.1. L'OFFRE CULTURELLE POUR TOUS.....	17
3.2. SCOLAIRES, ENSEIGNEMENT SUPÉRIEUR, FORMATIONS.....	19
3.3. PUBLICS SPÉCIFIQUES.....	20
3.4. PARTENARIATS.....	20
3.5. JOURNÉES D'ÉTUDES, COLLOQUES, CONFÉRENCES.....	21
3.6. FRÉQUENTATION ET POLITIQUE TARIFAIRE.....	22
DÉVELOPPEMENT ET MÉCÉNAT.....	25
4.1. LE CLUB DU MUSÉE SAINT-PIERRE.....	25
4.2. LE MÉCÉNAT AU SERVICE DE PROGRAMMES SENSIBLES.....	25
4.3. LE CERCLE POUSSIN.....	26
4.4. LE CERCLE 2I.....	27
4.5. L'ASSOCIATION DES AMIS DU MUSÉE.....	27
4.6. MISE À DISPOSITION D'ESPACES.....	27
4.7. RELATIONS PUBLIQUES ET INTERNATIONALES.....	27
COMMUNICATION.....	29
5.1. GRANDS PROJETS ET STRATÉGIE DE COMMUNICATION.....	29
5.2. LES SUPPORTS DE COMMUNICATION.....	31
5.3. RELATIONS PRESSE.....	32
5.4. UN SITE INTERNET RÉNOVÉ MIS EN LIGNE EN FÉVRIER 2020.....	33
5.5. UNE PRÉSENCE TOUJOURS RENFORCÉE SUR LES RÉSEAUX SOCIAUX.....	34
5.6. STATISTIQUES DU SITE ET DU MUSÉE EN LIGNE, APPLICATION MOBILE ET SITES ASSOCIÉS.....	37
RESSOURCES HUMAINES.....	41
6.1. PERSONNEL ET ÉVOLUTION DE L'ÉQUIPE.....	41
6.2. FAITS MARQUANTS.....	42
6.3. ACCUEIL DE STAGIAIRES.....	45
6.4. POINT SUR LA FORMATION.....	45
BÂTIMENT ET SÉCURITÉ.....	47
7.1. AMÉNAGEMENTS ET AMÉLIORATIONS.....	47
7.2. SÉCURITÉ DES PERSONNES.....	49
BILAN FINANCIER.....	51
8.1. LES RECETTES.....	51
8.2. LES DÉPENSES.....	53
ANNEXES.....	55

**LE MUSÉE DES BEAUX-ARTS DE LYON,
ÉTABLISSEMENT MUNICIPAL
DE LA VILLE DE LYON, REMERCIE
SES PARTENAIRES ET MÉCÈNES**

◆ **Partenaires publics**

- ◆ Ministère de la Culture
- ◆ Direction Régionale des Affaires Culturelles

◆ **Club du Musée Saint-Pierre :**

- ◆ Apicil
- ◆ April
- ◆ bioMérieux
- ◆ Caisse d'Épargne Rhône-Alpes
- ◆ CIC-Lyonnaise de banque
- ◆ Crédit agricole Centre-Est
- ◆ Descours et Cabaud
- ◆ Fermob
- ◆ GL-Events
- ◆ Groupama
- ◆ Mazars
- ◆ REEL
- ◆ Seb
- ◆ Siparex
- ◆ Sogelym-Dixence

◆ **6ème Sens**

- ◆ Axa
- ◆ ArchiMed
- ◆ Desautel
- ◆ Martin Belaysoud
- ◆ Vicat

◆ **Cercle Poussin**

◆ **Mécènes de projets :**

- ◆ Evolem
- ◆ Imterval

◆ **Les souscripteurs de la maquette tactile**

◆ **Les Amis du Musée**

Crédits photo : MBA Lyon – Gilles Alonso.

Conception graphique et mise en page :
Perluette & BeauFixe

Musée des Beaux-Arts de Lyon
20 place des Terreaux - 69001 Lyon
tél. +33 (0)4 72 10 17 40
www.mba-lyon.fr

