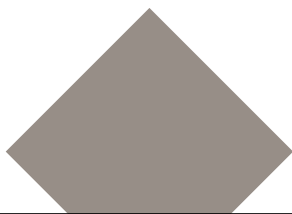


# RAPPORT D'ACTIVITÉ

2022

MUSÉE  
DES BEAUX-ARTS  
DE LYON  
MBA-LYON.FR



## LE MUSÉE EN CHIFFRES

5 000

ans d'histoire

8 000

antiquités

50 000

monnaies,  
médailles  
et sceaux

15 000 M<sup>2</sup>

de surface pour  
les collections  
et expositions

3 000

objets d'art

15 000

dessins  
estampes  
et gravures

3 000

peintures

1 000

sculptures

## EN 2022

294 000

visiteurs

30 700

followers  
sur Twitter

20 900

abonnés sur TikTok

244 000

fans sur Facebook

57 300

abonnés  
sur Instagram

1.76 M€

de recettes de  
fonctionnement

Avec 294 000 visiteurs, le musée des Beaux-Arts retrouve en 2022 la fréquentation qu'il connaissait avant la crise sanitaire.

Une programmation particulièrement riche a rythmé l'année 2022 avec deux grandes expositions : *À la mort, à la vie ! Vanités d'hier et d'aujourd'hui* montée dans le cadre du pôle des musées d'art et *Poussin et l'amour* accompagnée d'une exposition-dossier *Picasso/Poussin/Bacchanales*. Trois expositions ont également été présentées dans les collections : *Par le feu la couleur*, exposition de céramiques contemporaines, *Éric Poitevin, invité* et *À la recherche des hiéroglyphes oubliés*. Jean-François Champollion – François Artaud, dans le cadre du bicentenaire du déchiffrement des hiéroglyphes égyptiens en 1822. À partir du 5 novembre 2022, le nouvel accrochage des collections XX<sup>e</sup>/XXI<sup>e</sup> a été l'occasion de présenter la récente donation d'une étude d'impression sur soie réalisée par Joan Miró en 1956 en collaboration avec la maison lyonnaise Brochier Soieries. Dans le cadre des actions du musée pour la paix, une autre section de l'accrochage a été consacrée à Sonia Delaunay, née en Ukraine en 1885.



Du 17 octobre 2022 au 7 mai 2023, le musée des Beaux-Arts a présenté à Mascate, dans le palais « Bayt Greiza », annexe du Musée national, une vingtaine d'œuvres majeures des départements des Antiquités et des Objets d'art principalement sur le thème des parfums et de l'encens.

Avec la fin du pass sanitaire en avril, la programmation du service culturel a repris activement avec un accent marqué sur l'accueil des enfants et des familles, notamment avec de nouvelles visites pour les enfants de 3 à 5 ans, sur le thème de la nature. La diversité de l'ensemble des propositions scientifiques et culturelles a permis ainsi de retrouver une fréquentation importante. Toujours très attendues du public, les nocturnes ont permis cette année encore de valoriser les rencontres entre le musée et les arts vivants.

Le musée a également accueilli un public scolaire nombreux, 37 179 élèves (soit 1 846 classes).

Signataire de la nouvelle charte de coopération culturelle 2023/2027, le musée des Beaux-Arts affirme sa politique d'accessibilité à tous les publics, et a notamment développé une nouvelle application bilingue français-anglais afin d'accompagner les visiteurs atteints de troubles du spectre autistique, dans leur découverte de ses espaces et de ses collections. Le musée renforce également le partenariat avec ses différents partenaires : le centre hospitalier Saint-Jean de Dieu, France Alzheimer, les hospices civils de Lyon, les Francas et la maison d'arrêt de Lyon-Corbas.

Enfin, le musée a pu acquérir une œuvre majeure de Simon Hantaï, *M.M. 44*, grâce au concours des entreprises du Club du musée Saint Pierre, avec le soutien de l'État et de la Région dans le cadre du FRAM, qui a rejoint les collections XX<sup>e</sup>. De même, de nombreux donateurs, grâce à leur générosité, ont contribué à l'enrichissement des collections.

### **Sylvie Ramond**

Conservateur en chef du patrimoine

Directeur du musée des Beaux-Arts de Lyon

Directeur général du pôle des musées MBA | MAC





# ENRICHIR, CONSERVER, ÉTUDIER LES COLLECTIONS

---

## I.1. LES COLLECTIONS

### I.1.1. ACQUISITIONS ET DÉPÔTS

En 2022, le musée a enrichi ses collections de 123 œuvres pour une valeur totale estimée de 2 046 156€.

Les dons ont représenté le mode d'acquisition de loin le plus important.

» Voir annexe I.

#### LES DONS

---

105 œuvres sont entrées par don dans les collections au cours de l'année 2022 pour une valeur totale estimée de 913 600 €

Ces dons ont été effectués par des particuliers, des familles d'artistes, ainsi que par le Cercle Poussin et l'association des Amis du musée.

Anne-Marie Lacombe a fait don au musée de deux amphores pseudo-panathénaïques à figures rouges apuliennes (déposées au musée en 2013), conservées dans la famille depuis leur acquisition par Charles Lenormant en 1836, ainsi que d'un portrait de Juliette Récamier réalisé au lavis en 1829 par François Gérard, lui aussi demeuré dans sa descendance.

Les Amis du musée des Beaux-Arts de Lyon ont offert un important buste en terre cuite de Pierre de Monlong attribué au sculpteur lyonnais Clément Jayet. Amateur d'art éclairé, le soyeux Pierre de Monlong (Lyon, 1712 - Fontaines-sur-Saône, 1789) fit partie des douze fondateurs de l'école gratuite de dessin de Lyon inaugurée en 1757. Le musée des Beaux-Arts conserve des décors peints de sa maison de Fontaines-sur-Saône, la Norenchal, dont il livra lui-même les dessins.

Complétant plusieurs dons précédents, Jacques Richard et son fils Xavier Richard ont souhaité ajouter au précieux fonds d'atelier de leur ancêtre Fleury Richard deux tableaux, dont une œuvre inachevée de l'artiste. Une lithographie de Jean-Marie Jacomin a par ailleurs rejoint le cabinet des arts graphiques grâce à un don d'Yves Jocteur Montrozier. Grâce à



François Gérard, *Juliette Récamier*, 1829. Image © Lyon MBA - Photo Alain Basset



Anna-Eva Bergman, *N°18-1963 Feu*, 1963.

Fabienne Blot, un paysage de François Vernay est venu compléter l'ensemble de dessins de cet artiste lyonnais conservé par le musée.

Le fonds xx<sup>e</sup>/xxi<sup>e</sup> siècles a lui aussi bénéficié de plusieurs dons importants. Grâce à la famille Jean Brochier, un exemplaire BAT préparant un *Makémono* de Joan Miró, qui fut ensuite édité en 50 exemplaires par Aimé Maeght, est venu enrichir la collection. Un ensemble de trois œuvres de Louis Thomas, deux aquarelles et une encre, auquel s'ajoute une gouache de Robert Pernin, ont été offerts au musée par Jean-Marie Bertholle, fils de l'artiste Jean Bertholle, peu avant son décès. Soixante dessins et estampes ainsi qu'une importante peinture de 1959 sont venus compléter le fonds Max Schoendorff, suite au don de Marie-Claude Schoendorff. Un transfert de la collection de la Direction des Affaires Culturelles a en outre permis d'ajouter à cet ensemble quatre peintures de cet artiste. Ce transfert au bénéfice du musée comprend également une peinture de l'artiste lyonnais Antoine Chartres ainsi qu'une œuvre de Pierre Buraglio. La famille de l'artiste Georges Adilon a souhaité offrir au musée deux tableaux qui complètent opportunément l'ensemble d'œuvres déjà conservé dans les collections. Deux grands dessins de Bernard Pruvost, don de Michel Descours, permettent d'évoquer pour la première fois cet artiste né en 1952. Suite à l'exposition consacrée au photographe contemporain Éric Poitevin, six

tirages réalisés dans le contexte de ce projet et d'après le chef d'œuvre de Francisco de Zurbaran, *Saint François debout momifié*, ont été donnés au musée par l'artiste. Deux peintures de Frédéric Benrath ont rejoint les collections, l'une grâce au don de l'Association des Amis de Frédéric Benrath, la seconde grâce au Cercle Poussin.

Grâce à la fidélité des cercles de mécènes de musée, plusieurs dons d'œuvres majeures ont également complété le fonds d'art moderne et contemporain : Ana Eva Bergman est pour la première fois évoquée dans les collections grâce au don du Cercle Poussin abrité par la Fondation Bullukian d'une importante peinture, *N°18-1963 Feu*. Un tableau de l'artiste américaine Shirley Jaffe, installée en France depuis les années 1950 et jusqu'à son décès en 2016, fait son entrée dans les collections grâce au don exceptionnel de Madame Crivain, en souvenir de son époux Léon Crivain.

Les collections d'objets d'art se sont enfin enrichies de deux nouveaux dons qui viennent renforcer l'ensemble de céramiques contemporaines, devenu désormais un axe majeur. Alain Cervantès a offert un triptyque de Bernard Dejonghe intitulé *Les Sabots du diable*, tandis que Françoise et Arnaud de l'Épine ont effectué un don de treize pièces, comprenant des œuvres du même artiste, ainsi que de Claudi Casanovas, Claude Champy, Philippe Godderidge, Yoshimi Futamura, Isabelle Monod, Setsuko Nagasawa, Brigitte Pénicaut, Hervé Rousseau, Claude Varlan, Anne Verdier et Camille Virot.

## LES ACHATS

---

Un budget de **241 556€** a permis l'achat de 12 œuvres durant l'année 2022.

À l'occasion de la dispersion de la collection d'Henri Focillon, directeur du musée de 1913 à 1924, le musée a préempté lors d'une vente aux enchères en mai 2022 deux miniatures mogholes (XVII<sup>e</sup>-XVIII<sup>e</sup> siècle) extraites d'un manuscrit du 'Aja'ib Al-Makhlukat, *Les Merveilles des choses créées et les curiosités des choses existantes*, venant enrichir le fonds d'arts de l'Islam.

Poursuivant l'effort de mise en valeur de l'œuvre du peintre lyonnais du XVII<sup>e</sup> siècle Jacques Stella (Lyon, 1596-Paris, 1657), initié en 2006 avec l'exposition monographique consacrée à ce peintre, le musée a fait l'acquisition d'un chef-d'œuvre inédit de cet artiste, une *Adoration des bergers* peinte à la fin de sa carrière, vers 1655.

Suite à l'exposition *Hippolyte, Paul, Auguste. Les Flandrin, artistes et frères*, cinq dessins de Paul Flandrin, qui avaient été empruntés pour cette occasion étaient conservés dans le fonds familial et ont pu également faire l'objet d'un achat.



Paul Flandrin, *Le Castel Dell'Ovo à Naples*, 1811. Image © Lyon MBA. Photo Martial Couderette



Simon Hantai, *M.M. 44 (pré-Meun)*, 1965.

Une gouache sur papier d'Eugène Leroy a été acquise auprès de Bruno Mory, et vient compléter un fonds de peinture et de dessins qui permettent d'évoquer les différentes recherches de l'artiste. Un achat d'une importante peinture réalisée en 1970 par Georges Adilon s'ajoute à l'ensemble d'œuvres de cet artiste lyonnais déjà conservé dans les collections.

Enfin, une œuvre majeure de Simon Hantai, *M.M. 44*, a été acquise avec le concours des entreprises du Club du musée Saint Pierre, avec la participation exceptionnelle de la Ville de Lyon et avec le soutien de l'État et de la Région dans le cadre du FRAM.

## LES DÉPÔTS

---

Deux dépôts ont été accueillis en 2022 dans les collections : un tableau de Louis Cretey, *L'Enlèvement d'Élie aux cieux*, confié par la Fondation Martin, ainsi qu'un album de charges de Paul Flandrin, présenté dans l'exposition « Hippolyte, Paul, Auguste. Les Flandrin, artistes et frères » en 2021, déposé par la famille Bourdet.

Un tableau de Louis Janmot, *La Sainte Famille*, récemment retrouvé, a fait l'objet d'un arrêté de dépôt du Centre national des arts plastiques. Suite à sa restauration, conduite dans les ateliers du Centre de recherche et de restauration des musées de France, puis à sa présentation dans le cadre de l'exposition « Louis Janmot. Le Poème de l'âme » au musée d'Orsay, il intégrera en 2024 le parcours des collections.



## I.1.2. RESTAURATION ET CONSERVATION PRÉVENTIVE

108 292 € ont été consacrés à différentes campagnes de restauration durant l'année 2022, dont 8 292 € sur des opérations dont la commande avait été initiée en 2021 et 13 952,30 € pour des interventions qui seront réalisées en début d'année 2023.

Dans le cadre de la préparation de l'exposition-dossier *À la recherche des hiéroglyphes oubliés. Jean-François Champollion – François Artaud*, une bretelle de momie en cuir a été dépoussiérée et un papyrus restauré. Trois petits vases égyptiens en albâtre ont aussi été nettoyés.

À la suite de l'étude menée en 2020 au C2RMF sur les fragments de la tenture copte dite « Châle de Sabine », conservés dans différents musées, et aux préconisations de restauration qui en ont découlé, le fragment du musée des Beaux-Arts a fait l'objet d'un dépoussiérage et d'un changement de supports, mieux adaptés à la conservation de l'œuvre. Le fragment non-jointif qui avait été associé à la pièce a été désolidarisé et placé sur un support indépendant. Un chanfrein de cheval et un élément d'armure islamiques ont bénéficié d'une consolidation des éléments fragilisés (métal et cuir). Quinze céramiques coréennes récemment entrées dans les collections à la suite d'un don présentaient un « état archéologique » qui a nécessité des interventions de restauration préalables à leur présentation en vitrine.

Deux tableaux anciens ont fait l'objet de restaurations fondamentales, une œuvre hollandaise du XVIII<sup>e</sup> siècle représentant une *Flotte hollandaise sur mer agitée* et un *Port de mer* de la fin du XVII<sup>e</sup> siècle attribué à Adriaen van der Cabel.

Poursuivant une campagne engagée depuis plusieurs années, dans le cadre d'un programme d'étude en partenariat avec le département des sculptures du musée du Louvre, une dernière phase de restauration a été engagée sur le *Vase en l'honneur du couronnement de Napoléon et Joséphine* de Joseph Chinard, portant sur une retouche d'harmonisation en vue de sa présentation. Par ailleurs, une intervention de nettoyage et de consolidation a été réalisée sur une sculpture en marbre d'André Delorme, *Mercur*, déposée par le Centre national des arts plastiques et fragilisée par une longue présence en extérieur au musée des Tissus et des Arts décoratifs. L'œuvre a été installée en novembre dans la chapelle.

Pour les peintures du XIX<sup>e</sup> siècle, l'intervention débutée sur *Rêve d'amour* de Joseph Guichard s'est poursuivie et achevée avec la phase de retouche. Trois œuvres récemment entrées dans les collections, la *Crypte de l'église Saint-Irénée* de Fleury Richard, le *Paysage, un berger jouant de la flûte* de Joseph Pagnon et le *Vase de fleurs* de Jacques Martin, ont également fait l'objet de restaurations, en vue de leur présentation.

Des restaurations ont également été menées sur le fonds de peintures du XX<sup>e</sup>-XXI<sup>e</sup> siècles. Des acquisitions récentes ont en effet bénéficié d'interventions de nettoyage et de dépoussiérage, telle une peinture de Geneviève Assé, ou un long *Makémono* de Joan Miró. Une peinture de Jean Bertholle, *Le Bain Turc* ou *La Piscine* et un tableau d'Andrée Karpelès, *Porteuses d'offrandes*, ont également été restaurés en vue d'une prochaine présentation. Une sculpture de Louise Nevelson a été dépoussiérée et nettoyée. L'œuvre *Tête de Mouton* de Pablo Picasso, dépôt du Musée national Picasso, a bénéficié de la pose d'une protection face, en accord avec les déposants. Enfin, une peinture fragile d'Emil Schumacher, *Zet*, présentée dans les salles, a dû faire l'objet d'un refixage.

Différentes interventions de restaurations et de montages sur des ensembles de dessins ont été menées de manière à prévoir leur présentation prochaine dans le cadre de projets d'accrochage des collections ou de prêts : le fonds de dessins de Louis Janmot a ainsi fait l'objet d'une campagne d'intervention, tandis que des dessins sélectionnés pour le projet d'exposition du photographe Éric Poitevin ont été également restaurés.



Joan Miró, *Makémono*, 1956.

Une part des crédits a enfin été consacrée à des interventions de conservation, en particulier en vue de la préparation des prêts des peintures. La campagne de protection de surface des bronzes installés dans le jardin s'est également poursuivie, tandis qu'un dépoussiérage des œuvres en cire a été effectué.

Les actions de conservation préventive amorcées depuis 2020 ont été poursuivies : il s'agit du dépoussiérage des collections, avec plus particulièrement celui des peintures de grand format exposées, de la mise en place de créneaux quotidiens de ménage des œuvres dans les salles grâce à un réaménagement des horaires du service régie, et du suivi du stockage dans les réserves et du climat. Enfin, une procédure d'urgence inter-service a été affinée pour la protection des œuvres en cas d'incident.

### **I.1.3. INSTALLATION DES DEUX BRONZES LA SAÔNE DE NICOLAS COUSTOU ET LE RHÔNE DE GUILLAUME COUSTOU**

En 1714, deux allégories en bronze, *Le Rhône* et *La Saône*, furent commandées à Nicolas et Guillaume Coustou. En 1721, elles furent installées sur le piédestal de la statue équestre de Louis XIV réalisée par Martin Desjardins et fondue à la Révolution. Sauvées et mises à l'abri dans l'hôtel de Ville en 1792, les deux sculptures rejoignirent, en 1957, la statue équestre de Louis XIV réalisée en 1825 par François-Frédéric Lemot sur la place Bellecour.



Nicolas Coustou, *Le Rhône*, 1719. Image © Lyon MBA - Photo Martial Couderette

Exposés aux intempéries et à la pollution atmosphérique, les deux bronzes ont été d'autant plus fragilisés qu'ils servaient de bancs, de poubelle ou de support pour des inscriptions et des collages. La corrosion de ces œuvres étant en cours et leur patine originelle menaçant de disparaître, la restauration et la mise à l'abri de ces chefs-d'œuvre s'est imposée. Suite à leur transfert dans le cloître du musée le 23 mars 2021, les deux œuvres y ont été restaurées en juin 2021. Elles ont rejoint en 2022 le parcours des collections permanentes, où elles n'ont plus à craindre les aléas climatiques, la pollution et le vandalisme.

### **I.1.4. RÉCOLEMENT DÉCENNAL DES COLLECTIONS**

Le récolement s'est poursuivi pour les départements des objets d'art, des peintures et sculptures anciennes et des peintures du XIX<sup>e</sup> siècle.

La campagne de récolement des dépôts extérieurs a continué sur plusieurs sites.

### **I.1.5. VALORISATION DES COLLECTIONS**

La vie des collections a repris son activité maximale avec l'apaisement des contraintes liées à la crise sanitaire : 290 mouvements ont été recensés. On a observé de nombreux déplacements d'œuvres au sein du bâtiment pour des restaurations et des prises de vue. Des modifications de grande ampleur dans la présentation des salles permanentes ont entraîné des déplacements d'œuvres conséquents : ces changements sont liés à des expositions temporaires, présentant, pour une grande part, des œuvres issues des collections permanentes.

Le nombre de prêts à l'extérieur du musée est reparti à la hausse, après deux années de baisse en raison de la crise sanitaire, retrouvant un niveau similaire à 2019. 196 œuvres appartenant aux collections permanentes (59 antiquités et 32 objets d'art, 29 œuvres du

XIX<sup>e</sup> siècle, 26 du XX<sup>e</sup> siècle, 23 monnaies et médailles, 15 œuvres anciennes et 12 dessins) ont été prêtées pour 71 expositions, dont 23 à l'étranger. Le nombre de convoiements a été réduit de moitié dans une optique économique et écologique.

» Voir annexe 2.

## I.1.6. RECHERCHE ET ÉTUDE DES COLLECTIONS

Trois projets de catalogues raisonnés se sont poursuivis en 2022, portant sur les collections des arts de l'Islam, des sculptures du Moyen Âge et de la Renaissance, ainsi que des peintures de la première moitié du XIX<sup>e</sup> siècle. La publication du catalogue des arts de l'Islam a été programmée pour le printemps 2023.

À la suite de l'exposition « Hippolyte, Paul, Auguste. Les Flandrin, artistes et frères », le musée des Beaux-Arts a accueilli en dépôt un très important fonds de correspondance des familles Flandrin et Desgoffe, confié par les héritiers Flandrin, avec pour mission d'en assurer la conservation, d'en permettre l'étude et la valorisation. Une coopération s'est engagée en ce sens avec l'université Lumière Lyon 2 et le Laboratoire de recherche historique Rhône-Alpes (LARHRA), sous l'égide de Laurent Baridon, professeur d'histoire de l'art contemporain. Une étudiante en master d'histoire de l'art, Alixe Binet-Fauvet, a débuté dans le cadre de son mémoire un travail d'inventaire de ce fonds. Les recherches se sont également prolongées autour des frères Flandrin, avec le concours d'Elena Marchetti, conservatrice à la Fondazione Musei Civici de Venise, qui avait assuré le commissariat de l'exposition. Le musée des Beaux-Arts a été notamment associé au suivi du chantier de restauration des décors de la chapelle Saint-Jean l'Évangéliste à l'église Saint-Séverin, à Paris, conduit sous la maîtrise d'ouvrage de la Conservation des œuvres d'art religieuses et civiles de la Ville de Paris.

## I.1.7. MISE EN LIGNE DES COLLECTIONS

Les notices d'œuvres mises en ligne ont été complétées et enrichies au fil de l'année 2022 sur la plateforme des collections en ligne mise à disposition par le musée ainsi que sur la base nationale Joconde mise en place par le Service des Musées de France au sein du Ministère de la Culture.

Concernant les collections en ligne, quelques versements ont été effectués comprenant l'enrichissement du fonds du XIX<sup>e</sup> siècle autour des artistes lyonnais Hippolyte, Paul et Auguste Flandrin, ainsi qu'un ensemble d'antiquités faisant écho à l'exposition-dossier *À la recherche des hiéroglyphes oubliés. Jean-François Champollion / François Artaud*, soit 107 notices d'œuvres. On compte désormais 6 856 œuvres publiées, représentatives de la richesse et de la diversité des collections du musée.

Elles comprennent les ensembles suivants :

- **Antiquités** exposées : Égypte, Proche et Moyen-Orient, Grèce, Italie méridionale et Étrurie, Empire romain, fouilles de Coptos et serviteurs funéraires égyptiens
- **Objets d'art** : œuvres exposées du Moyen Âge au XIX<sup>e</sup> siècle, arts de l'Islam, art militaire en Europe, émaux limousins, faïences et majoliques, arts de l'Extrême-Orient, arts décoratifs de l'Art Nouveau au XXI<sup>e</sup> siècle
- **Médailleur** : médailles françaises du XV<sup>e</sup> au XVII<sup>e</sup> siècle
- **Arts graphiques** : dessins italiens du XV<sup>e</sup> au XIX<sup>e</sup> siècle, dessins du XIX<sup>e</sup> siècle (acquisitions depuis 2006), Auguste, et Hippolyte Flandrin, Louis Lamothe, Victor Orsel, Alphonse Périn, Pierre Puvis de Chavannes, estampes du XIX<sup>e</sup> siècle (acquisitions depuis 2006), photographies du XIX<sup>e</sup> siècle (fonds Flandrin)
- **Peintures** : peintures françaises du XV<sup>e</sup> au XVIII<sup>e</sup> siècle, peintures du XIX<sup>e</sup> siècle (acquisitions depuis 2006)
- **Sculptures** : sculptures des XVII<sup>e</sup>, XVIII<sup>e</sup> et XIX<sup>e</sup> siècles

Deux ensembles thématiques ont été créés et publiés afin de regrouper les acquisitions depuis 2006 pour les œuvres du XIX<sup>e</sup> siècle, ainsi que l'ensemble des œuvres réalisées par des femmes artistes du XVIII<sup>e</sup> au XXI<sup>e</sup> siècle. Ces fonds seront régulièrement enrichis à l'aide de prochains versements.

Plusieurs publications ont été effectuées cette année sur la plateforme ouverte du patrimoine. 192 sculptures du XIX<sup>e</sup> siècle, déjà publiées sur les collections en ligne, ont été ajoutées sur la base Joconde. On compte désormais un total de 1 040 œuvres du musée publiées parmi l'ensemble des collections des musées de France. La publication de chaque notice est également accompagnée de liens URLs pérennes permettant de créer un renvoi depuis la base Joconde vers les collections en ligne du musée des Beaux-Arts de Lyon.

---

---

## 1.2. LES FAITS MARQUANTS ET LES TEMPS FORTS DE LA SAISON

### 1.2.1. EXPOSITION-DOSSIER PAR LE FEU, LA COULEUR

**Présentée du 19 mai 2021 au 27 février 2022**

Pour la première fois, le musée a consacré une exposition-dossier à la céramique contemporaine. Des œuvres sculpturales des ateliers de La Borne des années 1960 aux pièces organiques plus récentes, elle a proposé un panorama évocateur de la création dans ce domaine, de la seconde moitié du XIX<sup>e</sup> siècle à nos jours. Des œuvres de Jean et Jacqueline Lerat côtoyaient des céramiques d'Élisabeth Joulia, Daniel Pontoreau, Camille Viro, Bernard Dejonghe ou Claude Champy. Autant d'artistes pionniers qui ont su maîtriser les contraintes liées au feu pour inventer des formes et des effets de surface inattendus et inscrire ainsi dans l'espace des volumes inédits. L'exposition s'accompagnait d'une publication du même titre parue aux éditions Snoeck.

Le musée a révélé à cette occasion des céramiques récemment entrées dans les collections, à la suite de plusieurs donations.

Désormais, le salon dit de « La Norenchal » présente de façon permanente les donations faites au musée.

### 1.2.2. EXPOSITION ÉRIC POITEVIN, INVITÉ

**Présentée du 20 avril au 28 août 2022**

Né en 1961 à Longuyon (Meurthe-et-Moselle), Éric Poitevin est l'une des figures importantes de la photographie contemporaine française. Invité par le musée des Beaux-Arts de Lyon à travailler à partir de ses collections, **Éric Poitevin a eu carte blanche pour produire de nouvelles photographies** en résonance avec des œuvres d'artistes comme Lucas Cranach, Francisco de Zurbarán, Frans Snyders ou Odilon Redon. L'artiste a porté un nouveau regard sur certaines œuvres connues ou moins connues du public, en les faisant dialoguer avec son propre travail photographique. Il proposa ainsi un éclairage inédit qui offre des perspectives aussi évidentes qu'inattendues sur son œuvre et sur les collections. Ce projet s'inscrit dans le cadre d'une nouvelle programmation d'exposition (temporaire) qui reposera sur une collaboration étroite avec des artistes contemporains invités à travailler à partir des collections du musée.

### 1.2.3. NOUVELLES PERSPECTIVES. COLLECTIONS XX<sup>e</sup>/XXI<sup>e</sup> SIÈCLES

**Présentée dans les espaces dédiés du 19 mai 2021 au 7 mars 2022**

Cet accrochage inauguré en 2021 s'inscrit dans la dynamique de renouvellement de la présentation des collections XX<sup>e</sup>-XXI<sup>e</sup> siècles du musée. Ce fonds est en effet présenté par rotations, permettant à chaque fois de porter un nouveau regard sur celui-ci et d'apporter de nouveaux axes de lecture aux publics. L'accrochage de « Nouvelles perspectives » a été conçu pendant la fermeture des musées imposée par le contexte sanitaire au cours de

L'année 2020–2021. De nombreuses acquisitions récentes y sont présentées pour la première fois : *Katia en chemise jaune* d'Henri Matisse et *Femme assise* de Wifredo Lam, mais aussi trois peintures de Roger-Edgar Gillet ou des ensembles de dessins de Jean Chevalier et de René Duvillier... Rompant avec une stricte présentation chronologique, «Nouvelles perspectives» propose un accrochage par sections, dans lequel est privilégié le dialogue entre les artistes. Matisse se trouve ainsi en regard d'une sélection de peintures de Simon Hantaï, prêts d'une collection particulière, montrant un aspect de l'héritage du maître.

#### 1.2.4. EXPOSITION-DOSSIER À LA RECHERCHE DES HIÉROGLYPHES OUBLIÉS. JEAN-FRANÇOIS CHAMPOLLION – FRANÇOIS ARTAUD



Vue de l'exposition À la recherche des hiéroglyphes oubliés. Jean-François Champollion – François Artaud.

#### Présentée du 1<sup>er</sup> octobre au 31 décembre 2022

Le musée des Beaux-Arts a célébré le bicentenaire du déchiffrement des hiéroglyphes égyptiens, en 1822, par Jean-François Champollion (1790–1832), en présentant une exposition consacrée à la relation scientifique et amicale qu'il a entretenue pendant plus de vingt ans avec le premier directeur du musée de Lyon, François Artaud (1767–1838).

En mettant à sa disposition pour étude des pièces originales – du musée et de son cabinet privé –, source indispensable au déchiffrement, Artaud apporta une aide importante à Champollion. Ce dernier les étudia au musée, comme en témoignent des archives récemment identifiées. L'exposition mettait l'accent sur l'importance de l'Égypte antique à Lyon dès le XVII<sup>e</sup> siècle et le rôle des collectionneurs lyonnais dans la grande aventure de la naissance de l'égyptologie. Quelque 145 œuvres y étaient présentées : figurines, stèles, papyrus, cercueils, momie, etc, ainsi que de nombreux documents inédits de la main de Champollion et une partie de la correspondance entre les deux hommes.

#### 1.2.5. «NOUVEL ACCROCHAGE DES COLLECTIONS XX<sup>e</sup>/XXI<sup>e</sup> SIÈCLES»

#### Présentée du 5 novembre 2022 au 24 mars 2024

Ce nouvel accrochage des collections XX<sup>e</sup>/XXI<sup>e</sup> siècles évoluera au cours des prochains mois et jusqu'en mars 2024 pour donner à voir au public les acquisitions, donations et dépôts nouvellement consentis. Cette nouvelle présentation met en valeur notamment la récente donation d'une étude d'impression sur soie réalisée par Joan Miró en 1956 en collaboration avec la maison lyonnaise Brochier Soieries dont les éditions Maeght

commercialisèrent 50 exemplaires. Dans le cadre des actions du musée pour la paix, une autre section de l'accrochage est consacrée à Sonia Delaunay, née en Ukraine en 1885. Aux œuvres conservées par le musée s'ajoutent des prêts exceptionnels du Musée des Tissus et des Arts Décoratifs (Lyon) qui permettent d'évoquer les recherches de l'artiste sur les arts décoratifs et plus particulièrement sur les motifs élaborés pour des textiles. Des prêts du CNAP (Centre national des arts plastiques), qui feront l'objet d'un dépôt officiel en 2023, rythment de manière significative cet accrochage. Grâce à la générosité de donateurs et des deux cercles de mécènes qui accompagnent le musée depuis plusieurs années dans sa politique d'acquisition, de nouvelles œuvres ont récemment enrichi la collection XX<sup>e</sup>/XXI<sup>e</sup> siècles du musée.

» Voir annexe I.

## 1.2.6. « HORS LES MURS » À RILLIEUX

Présentée du 20 novembre 2021 au 31 mars 2022 à la médiathèque de Rilleux-La-Pape

Cette exposition s'inscrit dans l'opération « Arts de l'Islam. Un passé pour un présent » initiée par Emmanuel Macron en hommage à Samuel Paty. Cette opération a pris la forme de 18 expositions dans 18 villes durant 4 mois. L'exposition de Rilleux-La-Pape était orchestrée autour de 10 œuvres témoins prêtées par le musée du Louvre et plusieurs institutions culturelles de Lyon dont le musée des Beaux-Arts, prêteur majoritaire en raison de la richesse de ses collections dans le domaine.

---

---

# 1.3. BIBLIOTHÈQUE, DOCUMENTATION, ÉDITIONS ET SERVICE IMAGES

## 1.3.1. BIBLIOTHÈQUE ET DOCUMENTATION

L'année 2022 a été marquée par l'entrée du don de la bibliothèque du Pr. Daniel Ternois et le dépôt par la famille de la correspondance des frères Flandrin, acquisitions qui font de la bibliothèque-documentation le fonds de référence sur le thème de l'ingrisme et des élèves lyonnais d'Ingres.

### LES CHIFFRES DE L'ANNÉE :

---

268 lecteurs extérieurs ont été accueillis. Le chiffre est de nouveau en hausse grâce à l'extension des jours d'ouverture de la salle de lecture (du lundi au jeudi, de 9h30 à 17h, avec interruption entre 13h et 14h).

La bibliothèque s'est enrichie de 658 ouvrages : 303 sont entrés par dons (sans compter la Bibliothèque Ternois), 63 par achats, 229 par échanges avec d'autres musées en France et à l'étranger et 63 au titre de justificatifs pour prêts d'œuvres ou ventes de visuels.

Les périodiques vivants s'élèvent à 28 titres, soit une légère baisse par rapport à 2021.

Les abonnements aux catalogues de ventes aux enchères sont restés inchangés par rapport à 2021.

Le dépouillement des publications acquises par la bibliothèque et la veille des sites internet de commerce d'art a permis d'enrichir les dossiers d'œuvres et la documentation générale de près de 5 955 documents.

Le service a répondu, dans la mesure de ses moyens en temps et en personnel, aux nombreuses demandes de numérisations qui lui ont été faites par les chercheurs.

L'encadrement de trois stagiaires (2 mois et 1 mois) a été l'occasion d'entreprendre le

traitement du fonds d'archives du sculpteur Étienne-Martin donné au musée par les héritiers de l'artiste. Un premier classement a été opéré de façon à identifier des ensembles parmi quelque trente mètres linéaires d'archives (carnet de dessins, éléments biographiques, correspondance, etc.).

Parmi les tâches de traitement des fonds, il convient de signaler la réorganisation en cours des archives administratives, pour la période 1963-1986, en vue de leur versement aux Archives Municipales.

Mis en place de façon régulière pour un agent sur trois, le télétravail permet de se consacrer à des missions de veille numérique, aux réponses aux chercheurs, et à la saisie des données bibliographiques dans la base de gestion des œuvres.

### 1.3.2. ÉDITIONS

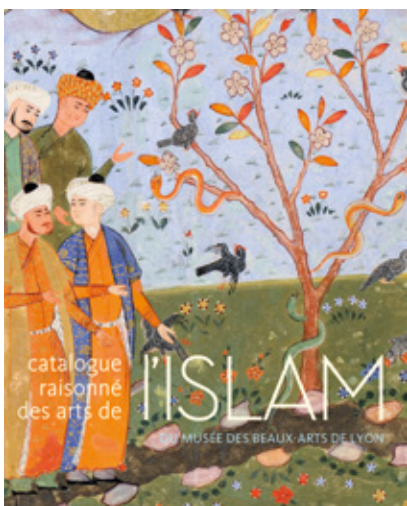
En 2022, le service des éditions scientifiques a publié le catalogue à double entrée des expositions *Poussin et l'amour* et *Picasso/Poussin/Bacchantales*, sous les directions respectives de Nicolas Milovanovic, Mickaël Szanto et Ludmila Virassamynaïken pour la partie Poussin et de Zoe Marty et de Sylvie Ramond pour la partie Picasso. Cet ouvrage est publié en co-édition avec In fine éditions d'art (Paris, 2022, 364 pages).

Il fut suivi de la parution du catalogue d'exposition *Lyon et la naissance de l'égyptologie*. François Artaud et Jean-François Champollion, sous la direction de Gérard Bruyère et de Geneviève Galliano, en co-édition avec les éditions Snoeck (2022, 232 pages).

Dans le cadre du pôle des musées d'art MBA | MAC LYON, le musée a également été associé en début d'année à la préparation du catalogue de l'exposition « Une histoire de famille. Collection(s) Robelin », une édition bilingue français-anglais co-éditée par le maCLYON et les éditions Lienart (Paris, 2022, 265 pages).



### 1.3.3. SERVICE IMAGES



En 2022, les acquisitions d'images et le suivi iconographique ont été assurés pour les catalogues *Lyon et la naissance de l'égyptologie* et *Poussin et l'amour* | *Picasso/Poussin/Bacchantales*. Sur les projets à long terme, ces tâches ont été poursuivies pour le *Catalogue raisonné des arts de l'Islam* paru au printemps 2023. Enfin, l'exposition *À la mort, à la vie: Vanités d'hier et d'aujourd'hui* et le nouvel accrochage XXI<sup>e</sup> siècle ont fait l'objet d'une veille et d'un accompagnement des missions menées par les différents services du musée.

La photothèque s'est par ailleurs enrichie de près de 1100 photographies d'environ 900 œuvres, essentiellement des acquisitions et des collections du musée et plus particulièrement, dans la continuité de 2021, de peintures du XIX<sup>e</sup> siècle en

vue de la publication d'un futur catalogue raisonné. S'y ajoutent plus de 200 photographies de reportage à l'occasion des expositions citées, à laquelle il convient d'ajouter celles de l'exposition *Éric Poitevin, invité*. L'ensemble de ce matériel fait l'objet d'un traitement documentaire complet et systématique.

En vente et cession d'images, 130 clients ont commandé 203 clichés, participant avec l'envoi de justificatifs de parution à l'enrichissement du fonds de la bibliothèque.

2





# EXPOSITIONS

---

## 2.1. À LA MORT, À LA VIE! VANITÉS D'HIER ET D'AUJOURD'HUI

27 novembre 2021 – 07 mai 2022

**Commissariat:** Ludmila Virassamynaïken, conservatrice en chef du patrimoine, en charge des peintures et sculptures anciennes, musée des Beaux-Arts de Lyon

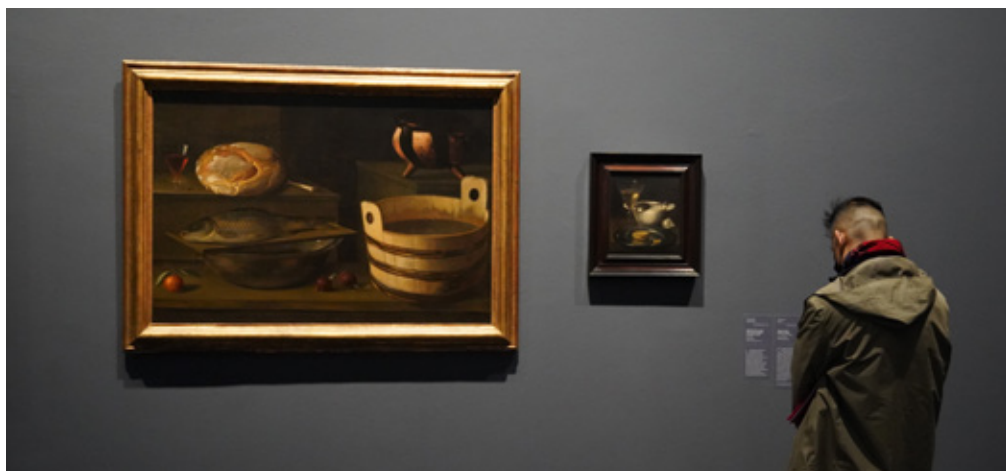
L'exposition *À la mort, à la vie! Vanités d'hier et d'aujourd'hui* a réuni des œuvres créées du XVI<sup>e</sup> au XXI<sup>e</sup> siècle, en écho aux paroles de l'Écclésiaste, dans la Bible hébraïque, « Vanité des vanités, tout est vanité ». Ces créations rappellent que toute vie humaine a une fin, mais aussi combien celle-ci est précieuse et belle.

Du Moyen Âge jusqu'à nos jours, une grande diversité de genres et de thématiques a été mise à profit par les artistes pour exprimer la fragilité et le prix de la vie : danses macabres, triomphes de la Mort, scènes de genre, natures mortes, peintures d'histoire, bouquets de fleurs, peintures animalières, etc. Ces images ont connu un grand succès en Europe, du XV<sup>e</sup> au XVII<sup>e</sup> siècle, en des temps où d'incessants conflits armés et des épidémies de peste décimaient les populations.

Près de cent-soixante estampes, gravures, dessins, peintures, sculptures et installations, issus des collections du musée des Beaux-Arts et du musée d'art contemporain de Lyon, aujourd'hui réunis au sein du Pôle des musées d'art de la ville, ont été exposés auprès d'œuvres d'un couple de collectionneurs lyonnais engagé de longue date aux côtés du musée des Beaux-Arts.

Des œuvres emblématiques du musée des Beaux-Arts, telles que les vanités de Simon Renard de Saint-André et de Pablo Picasso, y ont côtoyé des œuvres moins connues, pour certaines sorties pour la première fois des réserves et restaurées à cette occasion. Cet événement offre également l'opportunité de présenter des œuvres majeures du musée d'art contemporain, telles que *Tiny Deaths* de Bill Viola (1993) ou *Butt to Butt* de Bruce Nauman (1989).

41 303 visiteurs ont été accueillis en 2022 (54 743 visiteurs sur la totalité de l'exposition), parmi lesquels plus de 92 groupes d'adultes et près de 131 groupes scolaires. 91 visites pour individuels ont été proposées.



Vue de l'exposition *À la mort, à la vie! Vanités d'hier et d'aujourd'hui*.

En mai, le bal annuel du musée a permis de mettre en lumière l'exposition. La compagnie Aniki Vovo a proposé un bal chorégraphié pour tous avec musiciens, danseurs et comédiens, interprétant les principaux personnages des vanités.

Un week-end thématique s'est également déroulé autour de l'exposition, programmant des lectures poétiques, des visites théâtralisées, des médiations dans l'exposition, un temps musical devant les œuvres et un atelier ouvert à tous.

---

---

## 2.2. POUSSIN ET L'AMOUR ET PICASSO/POUSSIN/ BACCHANALES

---

### POUSSIN ET L'AMOUR

---

26 novembre 2022 – 5 mars 2023

**Commissariat :** Nicolas Milovanovic, conservateur en chef du patrimoine, département des peintures, musée du Louvre, Mickaël Szanto, maître de conférences, Sorbonne Universités, et Ludmila Virassamynaïken, conservatrice en chef du patrimoine, en charge des peintures et sculptures anciennes, musée des Beaux-Arts de Lyon.

Le génie de Nicolas Poussin n'a pas encore livré tous ses secrets. L'artiste est toujours considéré comme difficile, sévère. C'est le maître de l'école classique française, l'archétype du peintre-philosophe.

Qui sait aujourd'hui qu'il s'est également adonné au pur plaisir de peindre en déployant une iconographie des plus licencieuses, et que certains de ses tableaux ont été jugés si érotiques qu'ils ont été mutilés, découpés, voire détruits, dès le XVII<sup>e</sup> siècle ? C'est grâce au thème de l'Amour, qui a rarement été aussi central dans l'œuvre d'un artiste, que nous voulions faire découvrir ce Poussin méconnu, sensuel, séducteur et séduisant.

Avant même son séjour romain, sous l'influence d'un poète, le cavalier Marin, la confrontation avec Ovide a constitué une pierre de touche. Puis, l'artiste s'est fait remarquer par l'hédonisme titianesque de ses premiers tableaux romains, où les modalités de la domination de l'Amour sur les hommes comme sur les dieux sont déclinées et mises en scène à travers les mythes de l'antiquité gréco-romaine. L'amour a constitué un sujet et une inspiration constants pour l'artiste, jusqu'aux derniers chefs-d'œuvre, méditations picturales

sur les ressorts de la puissance inflexible de l'amour, aussi bien créatrice que destructrice. Bien loin de l'image austère du peintre-philosophe, qui s'est imposée pour le grand public, le propos fut de montrer un Poussin sensuel, voire érotique, mais aussi peintre-poète proposant une méditation profonde sur la puissance universelle et tragique de l'amour.

En organisant une exposition consacrée à *Poussin et l'amour*, le musée des Beaux-Arts de Lyon entendait mettre à l'honneur l'acquisition du tableau *La mort de Chioné* de Nicolas Poussin réalisée en 2016, comme il le fit en 2008 en organisant une exposition en écho à l'acquisition, en 2007, du tableau *La fuite en Égypte* du même artiste. Le peintre séjourna à de nombreuses reprises à Lyon et il fut lié à la ville par l'important



Vue de l'exposition *Poussin et l'amour*.

réseau de relations amicales et commerciales qu'il y développa. C'est ainsi que *La Mort de Chioné* a été peinte pour le soyeux lyonnais Silvio I Reynon lors d'un séjour à Lyon de Poussin, vers 1622. Une quarantaine de peintures et de dessins de Poussin figurent dans l'exposition qui s'articule en cinq sections. Deux dossiers ont associé plus spécifiquement un tableau avec un groupe de dessins, un premier autour de *La mort de Chioné* du musée de Lyon et un second autour d'*Apollon amoureux de Daphné* du musée du Louvre.

## PICASSO/POUSSIN/BACCHANALES

---

**26 novembre 2022 – 5 mars 2023**

**Commissariat :** Sylvie Ramond, directeur général du pôle des musées d'art MBA | macLYON, directeur du musée des Beaux-Arts de Lyon, et Zoé Marty, conservatrice responsable des collections, Musée d'art moderne et contemporain de Saint-Étienne Métropole. Pensée dans la continuité de l'exposition *Poussin et l'amour*, une exposition-dossier proposait d'interroger la place de l'héritage de Poussin dans la construction de l'imaginaire érotique inspiré de l'antique chez Picasso. En effet, entre le 19 et le 25 août 1944,



Pablo Picasso, *Bacchanale avec chevreau et spectateur*, 1959.

Picasso exécute une esquisse et une gouache d'après *Le Triomphe de Pan* (1636) de Nicolas Poussin. *Le Triomphe de Pan* de Picasso de 1944 s'inscrit dans un corpus particulièrement riche de créations sur le thème du plaisir et des excès de la fête dionysiaque.

14 963 visiteurs ont été accueillis en 2022 (55 500 visiteurs sur la totalité de l'exposition), parmi lesquels plus de 43 groupes d'adultes et près de 14 groupes scolaires. 20 visites pour individuels ont été proposées.

Dans le cadre de l'exposition, une nocturne exceptionnelle très appréciée du public a été proposée en décembre par Le Concert de l'Hostel Dieu, qui a donné trois concerts dans l'auditorium, autour de la musique Renaissance et baroque italienne, contemporaine du séjour romain de Nicolas Poussin.

---

---

## 2.3. FRAGRANT JOURNEYS / SUR LES ROUTES DES PARFUMS

**17 octobre 2022 – 7 mai 2023, Mascate, palais de Bayt Greiza, Musée national – Sultanat d'Oman**

**Commissariat :** Geneviève Galliano, conservatrice en chef, département des Antiquités, et Salima Hellal, conservatrice en chef, département des Objets d'art, Musée des Beaux-Arts de Lyon

Le musée des Beaux-Arts de Lyon et le Musée national – Sultanat d'Oman ont conçu deux expositions croisées qui offrent un regard sur leurs collections respectives. Du 17 octobre 2022 au 7 mai 2023, le musée des Beaux-Arts a présenté à Mascate, dans le palais « Bayt Greiza », annexe du Musée national, une vingtaine d'œuvres majeures des départements des Antiquités et des Objets d'art, principalement sur le thème des parfums et de l'encens. Au printemps 2023, autant d'œuvres du Musée national – Sultanat d'Oman ont évoqué au musée des Beaux-Arts de Lyon l'histoire du territoire omanais, de l'Âge du bronze au xx<sup>e</sup> siècle.

3



# POLITIQUE DES PUBLICS ET PROGRAMMATION CULTURELLE

---

## 3.1. PROGRAMMATION CULTURELLE

### 3.1.1. PROGRAMMATION TOUT PUBLIC

#### NOCTURNES

---

Toujours très attendues du public, les nocturnes ont permis cette année encore de valoriser les rencontres entre le musée et les arts vivants. Des nocturnes ont été organisées spécialement dans le cadre des expositions, en mai pour l'exposition *À la mort, à la vie! Vanités d'hier et d'aujourd'hui* et en décembre pour l'exposition *Poussin et l'amour*.

» Voir chapitre 2 : « expositions ».

En avril, lors de la nocturne « Créations musicales », de jeunes compositeurs ont exprimé leur regard sur les œuvres des collections en proposant aux visiteurs l'écoute en *live* de 15 de leurs compositions musicales en lien avec celles-ci. Un chœur et un trombone ont raconté l'histoire de *Pandore* de Jean-Pierre Cortot, un quatuor de clarinettes a illustré *La Vague* de Gustave Courbet. La nocturne a été conçue en partenariat avec la 1<sup>re</sup> année du master Musiques Appliquées Aux Arts Visuels (MAAAV) de l'université Lumière Lyon 2. En juin, une nocturne musicale sur le thème des oiseaux a eu lieu en lien avec l'exposition des photographies d'Éric Poitevin. Des expérimentations musicales ont été improvisées par Michel Henritzi et ses musiciens au sein de l'exposition. Dans l'auditorium, le Collectif La Forge a mis en valeur les chants d'oiseaux dans leur conférence musicale et ornithologique... « et autres chants d'oiseaux ».



En novembre, la danse fut de nouveau à l'honneur, en partenariat avec la Maison de la Danse. La compagnie Hafid Sour – Ruée des Arts a présenté un extrait de son spectacle « COSTARD » dans le Réfectoire du musée. Les danseurs étaient également présents dans les salles du musée tout au long de la soirée, lors de face-à-face très libres avec les œuvres, donnant ainsi un nouvel éclairage sur les collections.

## JOURNÉES THÉMATIQUES ET WEEK-END

---

Le premier week-end thématique s'est déroulé autour de l'exposition *À la mort, à la vie! Vanités d'hier et d'aujourd'hui*

» Voir chapitre 2 «expositions».

Puis, fin octobre, le musée a organisé un deuxième week-end pour tous, autour du thème d'Halloween. 2 680 visiteurs ont participé aux activités proposées: l'atelier ouvert à tous pour petits et grands, la visite théâtralisée «Jusqu'ici tout va bien» par le comédien Pascal Servet, et les ateliers participatifs, suivis du concert dans la chapelle des Percussions Claviers de Lyon. En parallèle, le musée a inauguré des journées thématiques avec des propositions plus ciblées et s'adressant en priorité à un public adulte. Le musée a ainsi mis en valeur sa collection de céramiques à travers deux propositions d'ateliers de modelage, suivis de la conférence du céramiste Florent Le Men.

Dans le cadre de l'exposition *À la recherche des hiéroglyphes oubliés: Jean-François Champollion - François Artaud*, le musée a proposé une journée thématique, «Les écritures, à l'aube d'un geste», pour s'imprégner d'écritures antiques et contemporaines, en allant à la rencontre de calligraphes et de spécialistes des écritures. Durant cette journée, ont été proposés un atelier pour tous autour de la calligraphie orientale, des ateliers-démonstrations d'écriture cunéiforme et de calligraphie japonaise, une performance d'un artiste-calligraphe et une conférence sur Jean-François Champollion et le déchiffrement des hiéroglyphes, qui a clôturé cette journée.

## LECTURES AU JARDIN

---

Pour la première fois, le musée a proposé une programmation estivale de lectures dans le jardin du musée. L'équipe du musée a choisi des textes en écho aux collections dans cet espace de respiration unique en ville.

Plusieurs moments ont été programmés: «Un petit génie» (autour de l'œuvre de Jean-François Legendre-Héral, *Giotto traçant sur le sable une tête de bélier*, 1838-1842), «Attention à la pieuvre – texte de Victor Hugo» (autour de l'œuvre d'Émile Joseph Carlier, *Gilliatt et la pieuvre*, dit aussi *Gilliatt saisi par la pieuvre*, 1879-1890), «Un indien dans la ville» (autour de l'œuvre de Francisque Duret, *Chactas en méditation sur la tombe d'Atala*, 1836), «Sous les doigts de Bourdelle, Carpeaux se révèle» (autour de l'œuvre d'Antoine Bourdelle, *Carpeaux au travail*, 1908-1910), «À l'ombre de Rodin» (autour de l'œuvre d'Auguste Rodin, *L'Ombre*, 1902-1904).

## FESTIVAL ENTRE RHÔNE ET SAÔNE / VILLE DE LYON

---

Dans le cadre de ce festival porté par la Ville de Lyon, le musée a proposé pendant un week-end des présentations gratuites des sculptures de Guillaume et Nicolas Coustou, *Le Rhône* et *La Saône*, qui ont rejoint les collections du musée en 2022. Une installation aquatique et ludique était ouverte aux visiteurs dans le jardin.

» Voir annexe 6.

### 3.1.2. JEUNE PUBLIC ET FAMILLES

La programmation vers le jeune public et les familles est un axe majeur de l'action culturelle du musée. À la suite de la crise sanitaire, il est apparu essentiel que le musée, en tant que lieu de socialisation et de lien, retrouve ce public et développe des actions de sensibilisation spécifiques.

## VISITES

---

En 2022, les propositions pour le jeune public et les familles se sont accrues avec de nouvelles visites très attendues pour les enfants de 3 à 5 ans, sur le thème de la nature. Les visites en famille ont rencontré une fréquentation toujours assidue de la part du public, en semaine le mercredi et durant les week-ends. Ces visites sont régulièrement complètes.

Au cours du printemps et de l'été, se sont alternées des propositions de visites et d'ateliers en lien avec la muséographie ou le jardin du musée afin de favoriser l'appropriation du musée en tant que lieu de vie.

» Voir annexe 8.

## ATELIERS ET VISITES ACTIVES

---

Sur l'ensemble des vacances scolaires, des activités individuelles pour les enfants ont été proposées, les lundis, mercredis et jeudis matins. Pour les 6/7 ans, elles se déroulent dans les salles du musée, (observation, jeux, dessins, collages...), et pour les 8/11 ans; elles se déroulent dans les salles et dans l'atelier pédagogique (peinture, modelage, dessin, collages, composition...). Ces activités sont mises en résonance avec les expositions temporaires ou les collections et permettent de mieux comprendre, de façon ludique, les œuvres exposées. Elles ont été proposées jusqu'à la mi-juillet.

Pour l'année 2022, elles ont été réalisées en lien avec l'exposition *À la mort, à la vie ! Vanités d'hier et d'aujourd'hui*, la réouverture des collections XX<sup>e</sup>-XXI<sup>e</sup> siècles, la thématique de la fleur pour l'été, et l'exposition *À la recherche des hiéroglyphes oubliés : Jean-François Champollion - François Artaud* pour la période automne-hiver.



### 3.1.3. PRATIQUES AMATEURS POUR ADULTES

Le musée offre aussi aux adultes des moments de pratiques artistiques ou sensorielles afin d'expérimenter un autre rapport aux œuvres.

Plusieurs ateliers se sont déroulés, en particulier pendant les week-end thématiques : atelier d'écriture créative « La chimie de l'écriture », atelier d'arts plastiques « Dessine ton crâne », atelier de calligraphie et d'écriture « Les écritures, à l'aube d'un geste ».

Un dimanche matin par mois, d'avril à juin, puis de septembre à décembre, le musée a proposé des temps de méditation en lien avec une œuvre ou une salle du musée. Animée par une instructrice de méditation de pleine conscience et une médiatrice du musée, cette proposition permet une autre approche, plus sensorielle et plus intuitive des œuvres, et un temps de partage de cette expérience.

### 3.1.4. LES OUTILS D'AIDE À LA VISITE

#### CARTELS XIX<sup>e</sup> SIÈCLE

---

Afin de répondre aux attentes des visiteurs, le plan de renouvellement des cartels dans les collections permanentes s'est poursuivi en 2022.

Les cartels du département des peintures du XIX<sup>e</sup> siècle ont été actualisés et adaptés à la charte graphique (intégration de pictogrammes signalant les pistes de l'audioguide, les podcasts et les œuvres en gigapixels, traduction des titres des œuvres en anglais).

Plus de cinquante œuvres du département bénéficient désormais de cartels développés proposant aux publics des clés de lecture de celles-ci.

## PODCAST - EN QUÊTE DE PAYSAGES

---

En 2022, un nouveau podcast, réalisé en collaboration avec La Mutinerie, structure de médiation par la fiction, a été mis à la disposition des publics enfants et adolescents (à partir de 10 ans).

*En quête de paysages* est une odyssée nocturne au cœur des collections du musée, pleine de rebondissements, de chefs-d'œuvre... et de dangers. Les deux jeunes héros de cette aventure, Emma et Lucas, sont des enquêteurs spéciaux en formation pour la Guilde, une société secrète dont la mission est de défendre la biodiversité et de lutter contre certaines forces obscures qui saccagent l'environnement. À la veille de l'enregistrement d'un podcast destiné à faire découvrir l'évolution de la représentation des paysages et de la nature en peinture, Emma et Lucas parcourent le musée pour réviser leurs textes et découvrent, dans les tableaux de Jan Brueghel, *La Terre*, et de Camille Corot, *Champ de Blé dans le Morvan*, d'étranges phénomènes qu'ils tenteront d'élucider...

Cette aventure audioguidée est signée par Guillaume Le Cornec, qui puise ici dans l'univers de sa série de polars botaniques à succès, *Enquêtes aux jardins*, publiée aux Éditions Plein Vent.

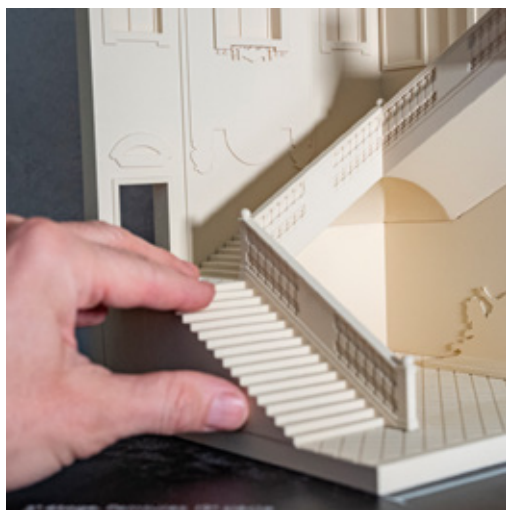
---

---

## 3.2. L'OFFRE CULTURELLE POUR TOUS

### 3.2.1. ACCESSIBILITÉ

Dans la continuité de sa politique d'accessibilité à tous les publics, le musée a développé une nouvelle application bilingue français-anglais, *MBA Lyon Autisme*, avec la société Infiniteach (basée à Chicago, États-Unis). Avec celle-ci, le musée souhaite particulièrement accompagner les visiteurs atteints de troubles du spectre autistique, dans leur découverte de ses espaces et de ses collections. Avec cette application, il est possible de planifier les différentes étapes de sa visite, d'en savoir plus sur les différents espaces



et œuvres du musée avec des textes accessibles (deux niveaux de lecture possibles, dont le FALC – facile à lire et à comprendre), de prendre part à un jeu pour patienter lors des temps d'attente, de consulter les plans sensoriels (espaces sombres, animés, sonores, etc.) des différents espaces du musée et de recevoir des conseils pratiques.

L'application est disponible sur les différentes plateformes de téléchargement depuis le 15 février 2023.

En 2022, le dernier module de la maquette tactile du musée, une volumétrie de l'escalier d'honneur, avec des reliefs présentant certains décors sculptés des frontons, a été installé à l'entrée, à côté de la maquette générale du musée et du plan en relief du rez-de-chaussée. Le dispositif a été inauguré début mai avec l'ensemble des partenaires de la conception ainsi que des mécènes et souscripteurs. Plusieurs visites spécifiques ont été proposées aux donateurs ayant participé au financement participatif : visites historiques du musée, visite des coulisses d'une exposition avec un commissaire, visite en duo avec une personne aveugle ou malvoyante.



### 3.2.2. CULTURE ET SANTÉ



Depuis 2003, le partenariat entre le Centre hospitalier Saint Jean de Dieu et le musée des Beaux-Arts de Lyon permet de développer des actions à l'intention des patients, mais aussi des soignants et professionnels des deux institutions.

En s'engageant dans l'accueil des personnes en soin psychique, l'équipe du musée favorise leur rencontre avec un lieu patrimonial au centre de la cité et avec des œuvres et objets culturels de différentes époques et cultures. Il favorise en outre l'ouverture d'un espace d'expression pour partager émotions et découvertes.

En 2022, 7 unités extramuros présentes sur le territoire de la métropole et du département du Rhône et 164 patients ont participé à une visite au musée (12 visites commentées par des médiatrices culturelles, 1 invitation aux patients et leurs familles, 3 visites libres animées par les soignants de l'hôpital).

Le partenariat avec France Alzheimer soutenu par la fondation SwissLife s'est déployé cette année avec le retour au musée de façon régulière des duos aidés-aidants. Des visites sur des thèmes variés, comme le sentiment amoureux et l'art de la table, ont été proposées dans les collections permanentes, ainsi qu'une visite sur la représentation des oiseaux en lien avec l'exposition *L'oiseau rare, de l'hirondelle au kakapo* au musée des Confluences, vue par les mêmes groupes. Une découverte de l'exposition *À la recherche des hiéroglyphes oubliés, Jean-François Champollion – François Artaud* s'adressait aux aidants pour leur offrir un temps de respiration. En septembre, une découverte des variétés de fleurs et de cultures devant les tableaux de fleurs du musée a été proposée lors d'une visite à deux voix avec un jardinier botaniste du jardin Botanique du Parc de la Tête d'Or. Depuis 2021, les ateliers et médiations croisées menés au sein des Hospices Civils de Lyon avec la chanteuse lyrique Catherine Séon et en partenariat avec l'Opéra de Lyon permettent de maintenir l'ouverture et le lien avec l'extérieur, enrichissent le quotidien des résidents, des patients et des soignants et contribuent à préserver l'identité culturelle de chacun, souvent malmenée par la maladie.

En 2022, 10 ateliers ont eu lieu au sein des services, ainsi que 2 visites au musée et 3 concerts.

### 3.2.3. CHARTE DE COOPÉRATION CULTURELLE

Le musée a noué de longue date un partenariat avec les Francas, fédération nationale de structures qui ont une vocation indissociablement éducative, sociale et culturelle. Les Francas agissent pour l'accès de tous les enfants et de tous les adolescents à des loisirs de qualité, avec pour objectif de les faire accéder à une citoyenneté active. Plusieurs actions régulières se déroulent avec les Francas : le Forum des enfants citoyens, un débat de société à hauteur des enfants (réalisé cette année dans le cadre de l'exposition *À la recherche des hiéroglyphes*

oubliés, Jean-François Champollion – François Artaud); 2 classes culturelles et citoyennes avec des écoles de quartiers prioritaires de la politique de la Ville; 3 temps de formations à destination des équipements sociaux *Construire des projets avec les structures culturelles*; 2 formations *Faits religieux et laïcité*; 2 formations BPEJPS à destination des futurs encadrants. Le partenariat avec les Francas, mouvement d'éducation populaire, s'est renforcé en 2022 avec la réalisation du colloque *L'Humain au beau milieu* coordonné par le Réseau Animation Médiation Culture Rhône et métropole de Lyon (RAM-C) qui réunit dans l'agglomération lyonnaise des professionnels de l'animation socio-éducative et de la médiation culturelle. Ce colloque, qui s'est déroulé sur 3 jours, a permis des échanges de pratiques sur la participation de toutes et de tous à la vie culturelle en s'adressant aux professionnels de l'animation socio-éducative, de la médiation culturelle, de l'enseignement, du social et du médico-social, aux artistes intervenants ainsi qu'à toute personne intéressée par les projets culturels et d'éducation populaire. Par ailleurs, un nouveau projet collaboratif a été mis en œuvre dans le cadre du festival *Quais du Polar* avec Numelyo, la Bibliothèque du 1<sup>er</sup> arrondissement, Bibliobus quartier de La Duchère: ateliers en médiation croisée dans les différentes structures culturelles, découvertes d'œuvres et rencontres d'auteurs. Ce projet a pour finalité de se développer autour d'autres événements, tels les festivals *Lyon BD* et *Magnifique Printemps*.

De nombreux projets collaboratifs ont été également menés avec des partenaires associatifs autour de l'apprentissage de la langue française (Bron centre social), de l'accueil de mineurs migrants (Accueil mineur isolé), et des enfants/familles/adultes avec le Secours populaire, le Secours catholique, ATD Quart-Monde, Arts et développement, l'École de la 2<sup>e</sup> Chance, Ateliers du Présent, et les questions d'égalité entre les Femmes et les Hommes avec l'association Le Tambour.

### 3.2.4. CULTURE ET JUSTICE

Le partenariat, débuté en 2019, entre le musée des Beaux-Arts de Lyon et la Maison d'arrêt de Lyon Corbas permet de développer des actions à l'intention des personnes placées sous main de justice. Aller à la rencontre des personnes éloignées du musée et leur permettre de découvrir les collections, s'approprier les œuvres et partager un patrimoine commun sont au cœur des missions du musée des Beaux-Arts de Lyon.

En proposant des ateliers d'expression artistique au sein de la Maison d'arrêt, le musée souhaite aider ces femmes et ces hommes à enrichir leur créativité et leur imaginaire, à se nourrir d'art et de beauté, éléments essentiels pour rêver, à s'émouvoir et à se projeter dans un parcours personnel souvent compliqué. Ces actions de médiation culturelle, adaptées et de qualité, où l'occasion est donnée à chacun de trouver sa place de citoyen, participent à l'accompagnement et à la préparation de la sortie de détention des personnes détenues et à leur réinsertion dans la société.

» Voir annexes 4 et 5.

---

## 3.3. SCOLAIRES, ENSEIGNEMENT SUPÉRIEUR

### 3.3.1. SCOLAIRES

La présence du public scolaire au musée en 2022 a été massive et les classes ont retrouvé toute leur place suite à la crise sanitaire. Le musée a accueilli 1846 classes soit 37 179 élèves. Ces classes ont été accueillies par l'équipe du service culturel pour une majorité d'entre elles; pour les visites en autonomie, des formations ont été proposées pour les enseignants, qui ont également accès à de nombreuses ressources pédagogiques sur le site internet du musée.

Les établissements scolaires du premier degré sont revenus au musée en 2022 et un développement des projets s'est dessiné à la rentrée, de façon plus importante qu'à la rentrée 2019. Les ateliers *Histoire de couleurs* et *En modelant la terre* ont été souvent demandés par les classes. Pour les classes de collèges, les visites *Mythes et récits fondateurs*, *Évocations de femmes* et *Portrait – autoportrait* ont suscité un grand engouement, en lien avec les programmes scolaires et l'actualité.

Enfin, le musée a initié cette année une collaboration avec l'association C'POSSIBLE, qui œuvre à l'insertion des élèves de collèges et de lycées professionnels et technologiques dans le monde professionnel et dans la société en général. Soucieux de développer son action auprès des formations de l'apprentissage, le musée met en place des actions spécifiques visant à faire découvrir son fonctionnement et ses métiers aux élèves-apprentis à travers des visites et des rencontres avec des professionnels des métiers du patrimoine.

En février 2022, une nouvelle professeure relais a été nommée pour accompagner l'équipe dans le cadre de la préparation du programme pédagogique et des activités au sein du PEAC. La présentation de la saison et du programme scolaire à l'attention des enseignants s'est déroulée pour la première fois en nocturne autour d'un accueil convivial. Deux formations pour les enseignants, à l'intention des professeurs de l'option Histoire des Arts ou de la spécialité arts plastiques de lycée, ont été proposées à la demande de l'IPR Arts Plastiques. Une formation à la visite en autonomie des enseignants du cycle I a été mise en place en partenariat avec le Rectorat, qui a concerné une vingtaine d'enseignants en écoles maternelles. Cette formation a répondu à une forte attente et a permis de faciliter la venue et l'aisance au musée et de définir des objectifs pour de jeunes élèves.

Une réflexion a été partagée lors de la préparation du programme pédagogique avec une nouvelle rubrique et une nouvelle offre à destination des lycéens : *Débattre et développer son esprit critique*.

» Voir annexe 3.

### 3.3.2. ÉTUDIANTS ET ENSEIGNEMENT SUPÉRIEUR

L'année universitaire 2021-2022 a été marquée par la reprise des partenariats avec l'enseignement supérieur et le retour à une bonne fréquentation du public étudiant suite à la levée progressive des restrictions sanitaires. Ce nouvel élan a conduit le musée à réaffirmer sa politique d'actions à destination des établissements de l'enseignement supérieur en éditant son premier programme pédagogique à l'attention spécifique des enseignants et des étudiants, à la rentrée universitaire 2022-2023.

#### DU PROJET PÉDAGOGIQUE À L'ACTION PROFESSIONNALISANTE

---

Attentif à soutenir l'enseignement de l'histoire de l'art auprès des formations de classes préparatoires, le musée a proposé un parcours spécifique autour des thèmes de culture générale littéraire et artistique des concours d'entrée aux ENS (khâgne lycée du Parc), aux HEC (lycée La Martinière-Duchère), aux IEP (D.U. Études Sociales et Politiques de l'UCLy) et aux écoles d'ingénieurs (Prépa MPSI du lycée du Parc).

Dans la continuité de son partenariat avec l'Université Lumière Lyon 2, le musée a accueilli, tout au long du premier semestre, la nouvelle promotion de la licence professionnelle Guide-conférencier. Les étudiants ont notamment travaillé à la réalisation d'un dossier pédagogique autour du thème de la médecine dans les collections du musée. Ils ont aussi proposé un parcours en anglais illustrant la nature et ses allégories à l'occasion d'Erasmuseum, une manifestation destinée à l'accueil des étudiants internationaux au musée, co-programmée avec le Conservatoire à rayonnement régional de Lyon.

Un projet tutoré « Matrimoine au musée » a été initié avec le Master I Histoire de l'art de l'Université Lumière Lyon 2. Il s'agissait pour les étudiants de questionner la visibilité des femmes en identifiant plusieurs artistes féminines peu mises en valeur dans les espaces

du musée. À l'issue de séances de travail à la documentation du musée, la valorisation du projet s'est matérialisée par la programmation dans les collections d'un parcours Matrimoine animé par les étudiants.

Pour la 7<sup>e</sup> année consécutive, le musée s'est associé à un établissement d'enseignement supérieur en vue de la programmation de La Nuit européenne des musées. Les étudiants du Diplôme Supérieur d'Arts Appliqués Design Espace de l'École supérieure d'arts appliqués La Martinière-Diderot ont ainsi proposé un parcours inédit au sein des collections à travers onze installations.

Enfin, l'opération «Le musée mouvementé» a permis l'accueil d'un projet pédagogique initié par le Conservatoire National Supérieur de Danse de Lyon. Douze danseurs en deuxième année de danse contemporaine ont proposé douze chorégraphies en résonance avec une œuvre de leur choix, accompagnées par des percussionnistes du Conservatoire Supérieur de Musique de Lyon.

## LE MUSÉE S'ENGAGE AUX CÔTÉS DES ÉTUDIANTS

---

Dans le cadre du Réseau Migrants dans l'Enseignement Supérieur du Ministère de l'Enseignement Supérieur et de la Recherche, le musée est associé au DU Passerelle - Étudiants en exil de l'Université Jean Moulin Lyon 3. L'objectif premier de cette formation est de permettre à des étudiants en exil d'apprendre le français pour reprendre leurs études et/ou faciliter leur insertion professionnelle.

Le musée s'est à nouveau associé à la Classe Préparatoire à l'Enseignement Supérieur (CPES) filière littéraire de l'ENS Lyon qui offre la possibilité à des lycéens boursiers de bénéficier d'un encadrement pédagogique renforcé et d'un tutorat individualisé.

Enfin, en collaboration avec le Département Histoire de la Faculté des Lettres et Civilisations de l'Université Jean-Moulin Lyon 3, le musée a accueilli le dispositif «Cordée de la réussite» mis en place par les ministères de l'Éducation nationale et de l'Enseignement supérieur et de la Recherche. Afin d'aider des lycéens à mieux se projeter dans l'enseignement supérieur et à découvrir le monde de la culture, des étudiants en 3<sup>e</sup> année de Licence Histoire spécialité Médiation culturelle ont réalisé des visites des collections du musée autour d'un thème spécifique à destination de classes du secondaire.



---

## 3.4. JOURNÉES D'ÉTUDE, COLLOQUES, CONFÉRENCES

Le cycle de conférences «Dialogue entre art et sciences», en partenariat avec l'Université ouverte Claude Bernard Lyon 1, s'est poursuivi en 2022. Trois conférences ont réuni des enseignants-chercheurs de l'Université et des médiatrices culturelles du musée : *Les couleurs, une alchimie entre matière et lumière* ; *Figurations céramiques, Picasso, dialogue avec l'Antiquité* ; *La géométrie dans l'art islamique*.

Dans le cadre de l'exposition *À la recherche des hiéroglyphes oubliés, François Artaud – Jean-François Champollion*, la journée d'études « L'épigraphie en contexte », à destination des étudiants du Master Mondes anciens de Lyon (Universités Lumière Lyon 2, Jean Moulin Lyon 3 et ENS Lyon), a été organisée au musée par Lilian Postel, professeur d'égyptologie à l'Université Lumière Lyon 2.

En partenariat avec l'École Normale Supérieure de Lyon et l'École des Hautes Études en Sciences Sociales, le musée a accueilli la table ronde « Quelle universalité pour les cultures antiques ? ». Cette rencontre était animée par Claude Gautier (ENS de Lyon), Pierre Judet de la Combe (EHESS), Claudia Moatti (USC Dornsife College, Los Angeles et Université Paris 8) et Giulia Sissa (University of California, Los Angeles).

---

## 3.5. FRÉQUENTATION ET POLITIQUE TARIFAIRE

Le Musée des Beaux-Arts retrouve en 2022 la fréquentation qu'il connaissait avant la crise sanitaire.

293 881 visiteurs ont été accueillis au musée (soit + 9000 visiteurs/2019 année de référence avant la crise sanitaire) : 236 994 dans les collections permanentes et 56 210 dans les expositions.

La fréquentation estivale a été excellente, près de 40 073 visiteurs ont été accueillis sur les mois de juillet et août (35 500 sur la même période en 2019).

Le nombre de visiteurs étrangers redevient proche de celui des années antérieures à 2020 puisque le pourcentage s'élève à 19,23 % du nombre total de visiteurs. En 2019, il représentait 24,9 %, avec notamment le retour des visiteurs américains, anglais et issus des pays européens limitrophes : Allemagne, Suisse, Italie.

Sur le total des visiteurs individuels français 71,9 % sont issus de la région Auvergne-Rhône-Alpes et 56,5 % du seul département du Rhône.

Parmi l'ensemble des visiteurs, près de 37 179 sont venus dans le cadre scolaire (de la maternelle à l'enseignement supérieur), et parmi les visiteurs individuels, 42 408 étaient des jeunes de 18 à 26 ans et 27 513 des enfants de moins de 18 ans. Si on ajoute les visiteurs venant avec une carte culture ou musée de moins de 26 ans, 110 045 visiteurs du musée avaient moins de 26 ans, soit près de 37,4 % des visiteurs accueillis. Ce taux très élevé de la fréquentation des jeunes de moins de 26 ans s'explique par les diverses actions du service culturel orientées vers les scolaires, les étudiants, les enfants et les familles.

542 groupes d'adultes sont également venus découvrir le musée, 282 dans les collections et 178 au sein des expositions.

» Voir annexe 7.

Les ventes de la Carte Musées et de la Carte Culture se sont portées à 4 624 pour les premières et 2 587 pour les secondes. 4 711 Cartes Culture délivrées par la Bibliothèques municipales ont été activées en Cartes Musées à la billetterie du musée. Au total, ce sont 24 335 entrées au musée qui ont été faites via l'une de ces deux cartes. La vente de Cartes culture et de Cartes musées est toujours en baisse par rapport aux années avant la crise sanitaire car la validité des cartes a été prolongée à nouveau sur 2022, pour faire suite à la fermeture du musée.

» Voir annexes 9 et 10.



4

# DÉVELOPPEMENT ET MÉCÉNAT

Le musée continue d'amplifier, grâce au mécénat, sa politique d'acquisition. Deux femmes artistes du XX<sup>e</sup> siècle ont rejoint nos collections, Shirley Jaffe, avec le don d'une peinture de 1968, *Sans titre*, et Anna Eva Bergman

» Voir 4.3.

Le musée est acteur avec ses mécènes (entreprises ou particuliers), de nouvelles pratiques tendant à favoriser l'accès de l'institution aux publics éloignés de la culture. Cet accueil s'impose aujourd'hui comme une évidence en écho à l'engagement philanthropique des mécènes du musée. Il est devenu indispensable et précieux à plusieurs égards.

Enrichir les collections est l'une des nombreuses vocations du musée; c'est aussi l'objet principal du fonds de dotations créé pour les entreprises, le Club du musée Saint Pierre, et de la fondation de mécènes individuels, le Cercle Poussin.

La publication en 2022 de l'ouvrage *Acquérir de Palmyre à Pierre Soulages* permet de témoigner de cette politique exigeante et de dévoiler le fil continu des acquisitions de l'Antiquité jusqu'à la création contemporaine. Ce livre permet au musée d'être plus visible en France et à l'international, et de rendre hommage à ceux qui accompagnent le musée dans cette mission.



---

## 4.1. LE CLUB DU MUSÉE SAINT-PIERRE

De nouveaux responsables ont été élus à la tête du fonds de dotation: Philippe Barret (Apicil) prend la présidence et Bernard Reybier (Fermob) assure les missions de trésorier du Club du musée Saint-Pierre. Les entreprises membres du Club en 2022 sont Apicil, bioMérieux, Caisse d'épargne Rhône-Alpes, CIC Lyonnaise de Banque, Crédit agricole Centre-est, Descours & Cabaud, Evolem, Fermob, Mazars, RÉEL, SEB, Siparex, Sogelym Dixence.

Le Club a soutenu fortement le musée dans l'acquisition d'une œuvre historique de Simon Hantaï M.M.44 entrée dans les collections après sa présentation dans l'exposition du Centenaire de Simon Hantaï à la Fondation Vuitton (soutien de



Simon Hantaï, M.M. 44 (pré-Meun), 1965.

700 000€ sur un montant d'acquisition de 900 000€). Le Club a également soutenu l'exposition *Poussin et l'Amour*. Il reste par ailleurs toujours attentif à la possibilité d'acquérir une œuvre classée Trésor National.

La levée de fonds pour le Club du musée Saint-Pierre s'est élevée à 600 000€.

---

## 4.2. LE CERCLE POUSSIN

Les acquisitions réalisées par le Cercle Poussin en 2022 ont rejoint les cimaises des collections xx<sup>e</sup> du musée.

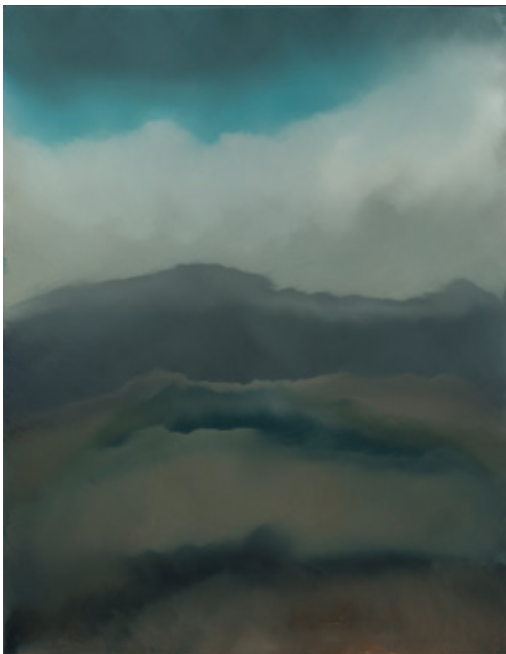
L'achat d'une œuvre importante de Frédéric Benrath, *Si de là-bas si loin*, 1979, a permis de renforcer un fonds de référence consacré à l'artiste. De façon concomitante, l'Association des Amis de Frédéric Benrath a donné au musée une autre œuvre majeure de l'artiste, *Diotima*, 1987.

L'œuvre d'une femme artiste trop longtemps éclipsée par son illustre mari, Hans Hartung, est également entrée dans les collections : le Cercle Poussin a en effet acquis pour le musée une œuvre historique d'Anna Eva Bergman, *Feu*, 1963. Cet achat effectué auprès de la Fondation Hartung Bergman à Antibes a pour heureuse conséquence une meilleure représentation de l'artiste dans les collections publiques françaises, où elle est très peu présente.

Lors du dîner annuel des mécènes a été organisée une vente aux enchères de photographies d'Éric Poitevin, artiste invité dans les collections xx<sup>e</sup>. Les recettes de cette vente ont été affectées à des projets pédagogiques des musées du pôle.

La levée de fonds pour le Cercle Poussin s'est élevée à 175 500€.

» Voir annexe 4.



Frédéric Benrath, *Si de là-bas si loin*, 1979.



Frédéric Benrath, *Diotima*, 1987.



---

---

## 4.3. LE CERCLE 21

Les mécènes du Cercle 21 ont soutenu les résidences au maCLYON des artistes Jesper Just, Nathalie Djurberg et Hans Berg, et Aya Takano. Les artistes ont ainsi pu produire des œuvres exposées au maCLYON jusqu'au 9 juillet 2023.

---

---

## 4.4. L'ASSOCIATION DES AMIS DU MUSÉE

L'association des Amis du Musée a organisé 30 conférences à l'auditorium du musée. Elle a également étoffé son offre en proposant de nombreuses interventions doublées en visioconférence. L'association compte aujourd'hui 1 318 membres.

---

---

## 4.5. LE MÉCÉNAT AU SERVICE DES PUBLICS SENSIBLES

Les entreprises du Club du Musée Saint-Pierre ont souhaité offrir 9 visites en faveur de structures du champ social dans le cadre de leurs contreparties de mécénat. Le musée a ainsi accueilli les associations Unis-Cité, Article 1, Le Prado, l'IME Perce-Neige, l'école Eden School et la fondation des Apprentis d'Auteuil.

Le musée a également reçu pour sa 3<sup>e</sup> édition la « Soirée de l'Espoir », levée de fonds de l'association Clubhouse, soutenue par ArchiMed et Mazars.

Pour faire découvrir le musée au plus grand nombre, certains mécènes particuliers ont offert aux associations qu'ils soutiennent des visites avec les médiateurs. L'établissement a ainsi pu accueillir l'École de la 2<sup>e</sup> chance et l'AMIE, association d'aide aux mineurs isolés. Le Cercle Poussin finance la réalisation d'une application digitale d'accompagnement à la visite pour les personnes souffrant de troubles du spectre de l'autisme. Ce projet leur permettra de bénéficier d'une expérience de visite autonome et sereine et de faciliter leurs échanges avec leur entourage ainsi qu'avec les personnels du musée des Beaux-Arts de Lyon. Cette application est cofinancée par la Fondation Orange et FRAME (French American Museum Exchange) afin de susciter échanges et partages d'expériences entre musées français et américains.

La Fondation Swiss Life a confirmé son soutien pour l'accueil au musée des malades d'Alzheimer et de leurs aidants, en collaboration avec l'association France Alzheimer. 10 groupes ont ainsi bénéficié de visites dédiées, suivies d'un temps de convivialité et d'échange au café restaurant du musée. La Fondation Swiss Life a également financé la réalisation d'affiches encadrées de détails d'œuvres du musée, prêtées aux établissements d'accueil de malades d'Alzheimer, en lien avec les Hospices Civils de Lyon.

---

---

## 4.6. LES PRIVATISATIONS

L'année 2022 a été marquée de nouveau par une réelle volonté de se réunir. Le musée a ainsi reçu 52 événements.

11 structures privées ont été accueillies pour un total de 115 480€.

36 événements ont été organisés en lien avec la politique de développement du musée dont 21 en contrepartie de mécénat des entreprises du Club du musée Saint-Pierre et le dîner annuel des mécènes du Cercle Poussin et du Cercle 21.

À la demande de la Ville de Lyon, le musée a également reçu 5 événements dont la soirée d'ouverture des Journées du Matrimoine pilotée par H/F Auvergne Rhône-Alpes mettant en avant le travail des femmes dans le secteur culturel ainsi que le dîner de la délégation européenne des Transports réunissant une trentaine de ministres européens.

---

---

## 4.7. LES MODES DE COMMUNICATION

Le service développement continue de développer la présence du musée sur les réseaux sociaux, et ainsi le lien numérique avec ses mécènes, qu'ils soient des particuliers ou des entreprises, participant à diffuser les notions de mécénat et de philanthropie à un public plus large.

LinkedIn : + 31 % en un an.

Instagram : + 4 % en un an.

Twitter : + 4 % en un an.

3 infolettres dédiées ont également été envoyées aux mécènes et aux prospects.



---

---

## 4.8. LES RELATIONS PUBLIQUES ET INTERNATIONALES

La guerre en Ukraine a été au cœur de l'actualité; il a semblé évident que le musée puisse participer, à son échelle, au mouvement d'entraide que ce conflit suscite. Il a organisé un concert de soutien avec le Quatuor Debussy, le 29 mars, qui a permis de récolter 9 000€ en faveur de la Croix Rouge Française pour mener des actions d'aide à la population. Une conférence a également eu lieu sur la protection de l'héritage culturel en temps de guerre en collaboration avec le dispositif EUNIC (EU National Institut for Culture), le réseau international des musées, ICOM et Interpol.

En parallèle, un accrochage consacré à Sonia Delaunay, artiste d'origine ukrainienne, a été présenté en partenariat avec le Musée des Tissus et des Arts Décoratifs.

Lors de l'exposition *Fragrant Journeys*, présentée à Oman du 17 octobre 2022 au 7 mai 2023, La Maison de création Givaudan a fourni trois accords olfactifs librement inspirés par trois œuvres de nos collections : un miroir grec du V<sup>e</sup> siècle avant J.-C., une navette

à encens du XIV<sup>e</sup> siècle et une *Adoration des Mages* peinte sur émail du XVI<sup>e</sup> siècle. Elle a également bénéficié du soutien de l'Ambassade de France à Oman et des mécènes qu'elle a pu réunir sur ce projet.

Les deux magnifiques broderies sino-portugaises de nos collections ont été présentées au Louvre Abu Dhabi jusqu'en avril 2023.



*La Vengeance d'Hécube* et *La Mort de Polydoros*, broderies sino-portugaises du MBA présentée au Louvre Abu Dhabi  
© Lyon MBA photo Alain Basset

5



# GRANDS PROJETS ET STRATÉGIE DE COMMUNICATION

---

## 5.1. TEMPS FORTS ET STRATÉGIE DE COMMUNICATION

Les années 2020 et 2021, marquées par des périodes de fermeture et de restrictions liées à la crise sanitaire, ont permis au musée de renforcer sa stratégie de communication digitale et l'accès aux collections en ligne. Les avancées dans ce domaine ont permis d'axer la stratégie globale de communication du musée vers une présence accrue sur les réseaux sociaux, le développement de contenus spécifiques en ligne (œuvres en gigapixel, œuvres en 3D, Google Arts and Culture, ...) et la création de nombreux contenus vidéo de qualité pour promouvoir à la fois les expositions temporaires et les collections permanentes du musée. Le retour des supports de communication imprimés s'est fait dans des proportions moindres que celles des années précédant la crise sanitaire, en cohérence avec l'évolution des supports numériques et la volonté de diminuer les impressions pour des raisons d'économie et d'écologie. Une campagne de communication institutionnelle a été menée afin d'attirer les visiteurs au musée pendant l'été : distribution de flyers ensemencés de fleurs dans les rues, partenariat avec Smash pour un habillage sur leur site, diffusion d'une vidéo institutionnelle sur le jardin du musée via des campagnes sponsorisées et des réseaux d'écrans dans la ville. Tout au long de l'année, des week-ends thématiques, cycles de conférences et une nocturne les premiers vendredis de chaque mois ont rythmé la programmation culturelle et la communication autour des activités du musée.

La fin de l'année a été marquée par l'ouverture des expositions *Poussin et l'amour* et son prolongement *Picasso/Poussin/Bacchanales* présentées jusqu'en mars 2023.

---

## 5.2. LES SUPPORTS DE COMMUNICATION

Les documents imprimés et/ou digitaux ont été réalisés par l'atelier de design graphique Perluette & BeauFixe, avec lequel le musée collabore depuis plusieurs années.

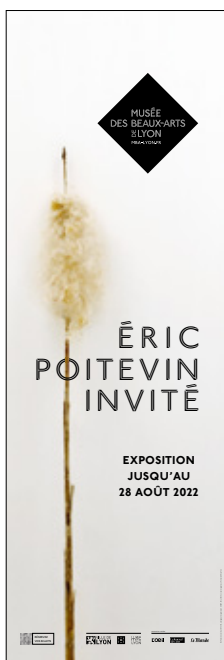
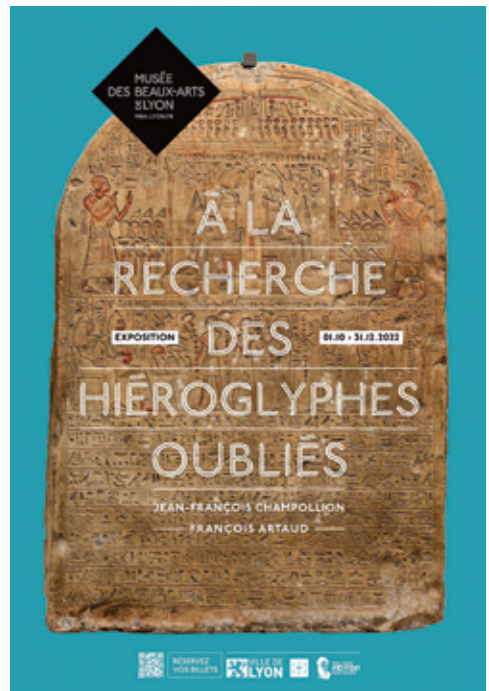
### 5.2.1. EXPOSITIONS

Réalisation d'affiches pour les expositions suivantes :

- *À la mort à la vie, vanités d'hier et d'aujourd'hui*
- *Éric Poitevin*
- *À la recherche des hiéroglyphes oubliés. Jean-François Champollion – François Artaud*
- *Poussin et l'amour*
- *Picasso/Poussin/Bacchanales*

Pour toutes ces expositions, des affiches ont été diffusées sur place au musée et sur les réseaux Vue en ville et JC Decaux.

Une signalétique spécifique (bannières et totems) a été conçue pour guider les visiteurs sur place au musée.



Dans le cadre du marché avec le Sytral / réseau TCL, une campagne numérique d'affichage (affiches et covering) a été menée autour des expositions *À la mort à la vie, vanités d'hier et d'aujourd'hui* et *Poussin et l'amour* sur le réseau des transports en commun lyonnais.

Des teasers vidéo ont été réalisés pour les expositions *À la mort à la vie, vanités d'hier et d'aujourd'hui*, *À la recherche des hiéroglyphes oubliés. Jean-François Champollion – François Artaud* et *Poussin et l'amour*, qui ont ensuite été diffusés sur les réseaux Clear Channel dans le métro lyonnais, le réseau d'écrans chez les commerçants Phénix Digital, ainsi qu'en campagne sponsorisée sur Facebook et Instagram.

Plusieurs vidéos ont été produites en interne (interviews, déambulations...) pour chaque exposition afin d'être portées sur les réseaux sociaux.

## 5.2.2. INSTITUTIONNEL

Une série de vidéos sur les lieux emblématiques du musée a été lancée en 2022 avec deux vidéos : l'une sur le jardin du musée et l'autre sur l'escalier Puvis De Chavannes. La vidéo sur le jardin a été valorisée sur le réseau Phénix Digital ainsi qu'en campagne sponsorisée sur Facebook et Instagram.

Les programmes culturels ont été imprimés pour distribution sur place au musée, et les programmes de la rentrée à destination des publics scolaires et de l'enseignement supérieur, ont été diffusés en version numérique.

Pour chaque nocturne et chaque week-end pour tous, des programmes et de la signalétique ont été conçus en interne.

Envoyée à la fois en version papier et en version mail grâce à une animation gif, la carte de vœux 2023 a été conçue pour valoriser une œuvre récemment acquise et présentée au musée, le *Makémono* de Joan Miró.

---

## 5.3. RELATIONS PRESSE

En 2022, le musée a enregistré **565 retombées presse** tous médias confondus, dont :

- 48 % dans la presse internet.
- 43 % dans la presse écrite.
- 6 % dans la presse TV.
- 2 % dans la presse radio.

Les retombées presse se répartissent sur **236 supports** différents :

- 43 % dans les médias spécialisés nationaux grand public
- 12 % dans les quotidiens régionaux
- 13 % dans les médias régionaux (hors presse quotidienne régionale)
- 6 % dans les quotidiens nationaux.

Concernant les thématiques des médias concernés, 238 retombées ont été comptabilisées dans la presse traitant **l'actualité et l'information générale**, 138 dans la **presse culturelle** et 100 dans la presse **lifestyle**.

La répartition des retombées presse sur l'année est assez régulière avec un pic fin novembre et début décembre, période qui correspond à l'ouverture de l'exposition *Poussin et l'amour* et *Picasso/Poussin/Bacchanales*.

L'exposition *Éric Poitevin, Invité* a fait l'objet de visites de presse croisées avec l'exposition « Une histoire de famille » présentée au musée d'art contemporain de Lyon aux mêmes dates. L'artiste a pu échanger avec les journalistes et sa disponibilité a permis des articles de fond concernant son travail.

Présentée dans le cadre du bicentenaire du déchiffrement des hiéroglyphes par Jean-François Champollion, l'exposition *À la recherche des hiéroglyphes oubliés, Jean-François Champollion - François Artaud*, a aussi été traitée par la presse dans des articles présentant plusieurs expositions ou événements autour de cet anniversaire.

L'exposition *Poussin et l'amour* a suscité une grande attention de la part des journalistes du fait de la rareté des expositions consacrées à l'artiste et de la difficulté à réunir un corpus conséquent de ses œuvres. En septembre 2022, une présentation du projet avait été organisée dans les salles consacrées à Poussin au musée du Louvre

Au total, près de 73 journalises ont été accueillis au musée au cours de l'année lors des visites de presse ou individuellement pour la présentation des différents événements ou des collections permanentes.

Plusieurs médias ont accompagné le musée dans le cadre de partenariats à l'occasion des expositions *Éric Poitevin, Invité, Poussin et l'amour* et *Picasso/Poussin/Bacchanales* : Arte, ArtPress, Connaissance des arts, Le Figaro, Le Journal des Arts, Le Monde, L'Œil, Philosophie magazine, Télérama.

---

---

## 5.4. COMMUNICATION DIGITALE

### 5.4.1. LE SITE INTERNET

Outil de valorisation dynamique de la vie du musée et de ses collections, le site internet du musée est la plateforme numérique dédiée à la valorisation en ligne de l'institution et de sa programmation. Le site permet de mettre en valeur efficacement le programme culturel grâce à son agenda et de réserver grâce à la billetterie en ligne, la réservation étant encouragée pour l'ensemble des activités proposées par le musée.

Le taux de consultation est de près de 110 000 utilisateurs en moyenne par mois, représentant environ 170 000 pages vues mensuellement. Des chiffres qui reflètent la consolidation de la fréquentation au regard des chiffres de l'année précédente, qui avait été impactée par le COVID.

Parmi les utilisateurs, 58,14 % consultent le site du musée via leur téléphone, 39,97 % sur un ordinateur et 1,88 % sur tablette.

Près de 82 % d'utilisateurs sont francophones et 8 % sont anglophones.

87,44 % des utilisateurs sont en France, le reste sont majoritairement de Suisse (1,26 %), des USA (1,23 %), d'Italie (1,12 %) et de Grande-Bretagne (1,09 %).

Parmi les personnes qui consultent le site en France, 45,32 % se connectent depuis la région Auvergne-Rhône-Alpes, 25,72 % d'Île-de-France, 4,06 % de Nouvelle-Aquitaine et 4,04 % de PACA.

Cette fréquentation majoritairement rhônalpine illustre l'implantation du musée au sein de la région mais ces chiffres montrent aussi son aura au sein de la scène muséale nationale.

La population qui consulte le site est plutôt **jeune** :

24,24 % ont 25-34 ans,

23,39 % ont 18-24 ans,

19,72 % ont 35-44 ans,

14,27 % ont 45-54 ans,

10,51 % ont 55-64 ans

et 7,88 % ont plus de 65 ans.

Ces chiffres démontrent l'intérêt d'une population plutôt jeune pour l'accès aux informations pratiques directement sur les supports numériques.

41,09 % du trafic provient des résultats issus des moteurs de recherche. 20,17 % vient des connexions directes à notre site et des newsletters, 9,99 % de nos campagnes sponsorisées et 7,52 % des réseaux sociaux.

Les pages les plus consultées l'année 2022 ont été :

- la page de présentation de l'exposition *À la mort, à la vie! Vanités d'hier et d'aujourd'hui*
- la page agenda
- la page informations pratiques
- la page «*découvrir les collections*»

55 newsletters ont été envoyées cette année, à différents fichiers de contacts. Soit 1 647 070 emails envoyés. Parmi les envois, 99,05 % ont abouti et le taux d'ouverture est de 59,93 %. Le taux de désabonnement est de 0,20 %.



## 5.4.2. LE MUSÉE SUR LES RÉSEAUX SOCIAUX

Le musée est présent sur Facebook, Instagram, Twitter, LinkedIn et YouTube. Depuis avril 2022, le musée est présent également sur TikTok.

Plus de **359 000 abonnés** constituent les communautés en ligne du musée et ont désormais accès aux contenus partagés sur les réseaux sociaux quasi quotidiennement, suscitant des réactions, des échanges, et des centaines de milliers de vues mensuelles des contenus sur chaque réseau social.

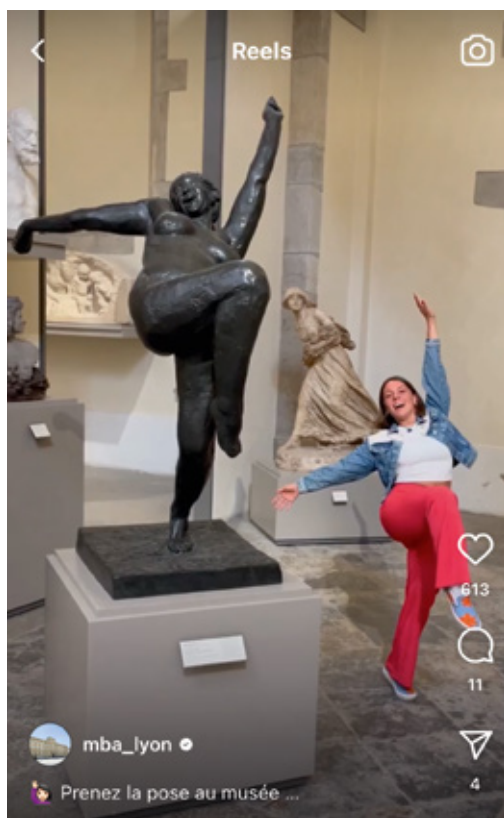
La croissance se poursuit sur Instagram en 2022 avec 56 000 abonnés, soit une progression de **+12 %** par rapport à 2021. La communauté reste stable sur Facebook avec 244 000 abonnés. Sur Twitter, la progression de la communauté est constante, avec plus de 30 000 abonnés fin 2021 (29 000 abonnés en 2021). Le musée compte 1 900 abonnés sur YouTube (+ 19%) et plus de 6 000 abonnés sur LinkedIn. Enfin, sur TikTok, nouveau réseau sur lequel le musée a créé un profil en 2022, le musée compte 21 000 abonnés, avec une grande progression en novembre, à la suite d'une vidéo ayant touché plus de 3 millions de personnes. Sur Facebook, la page du musée a touché 1 592 000 personnes en 2022, et 538 000 sur Instagram. Sur Twitter, le musée décompte environ 1500 visites de son profil et entre 20 000 et 60 000 impressions par mois.

La ligne éditoriale du musée privilégiant la narration et l'échange autour des œuvres a été poursuivie en 2022. Entre apprentissage et approche ludique, certaines thématiques ont continué à être développées : focus sur les œuvres et artistes des collections et expositions, découverte des chefs-d'œuvre du musée, mise en avant de la programmation culturelle. L'accent a également été mis

sur le dialogue avec les internautes : partage de photos ou dessins des visiteurs, œuvres préférées, jeu « mimez le musée », stories interactives, sondages... Le format de vidéos courtes a été fortement développé avec une production d'un reel par semaine.

Plusieurs partenariats ont été menés avec des créateurs de contenus sur YouTube (Scribe Accroupi), Instagram (La Minute Culture) et TikTok (Aartemis). Les posts collaboratifs avec des structures partenaires ont également été développés, offrant plus de portée aux publications.

Ces contenus génèrent des retours positifs et une participation enthousiaste de la part des abonnés du musée sur les réseaux sociaux.



6



# RESSOURCES HUMAINES

---

## 6.1. PERSONNEL ET ÉVOLUTION DE L'ÉQUIPE

Au 31 décembre 2022, les effectifs du musée étaient constitués de 119 ETC (Équivalents temps complet).

- 3 agents ont été recrutés par mobilité interne,
- 2 agents ont obtenu un contrat BOE/RQTH,
- 5 agents ont été nommés stagiaires en vue d'une titularisation.

Des agents en CDD sont recrutés :

- pour renforcer les équipes pendant les expositions temporaires ou les périodes de congés, les week-ends et les soirées : **127 mois**.
- pour compléter des agents permanents travaillant à temps partiel (CTP) : **29 mois** (1 agent à 0,8 ETP, 1 agent à temps plein)
- pour remplacer les agents en détachement : **25 mois**
- pour remplacer les agents en disponibilité pour convenance personnelle : **21 mois**

» Voir annexe 12 organigramme.

**1 868,80 heures supplémentaires** ont été effectuées en 2022.

La masse salariale totale chargée du musée est de 6 072 715 € pour l'année 2022.

» Incluant les stagiaires rémunérés, voir paragraphe 6.3.

La masse salariale des agents sur emploi non permanent s'élève à 1 269 303 €. Le budget de la masse salariale n'est pas inclus dans le budget du musée. Il est supporté par le budget RH de la Ville de Lyon.



---

## 6.2. FAITS MARQUANTS

Dans le cadre des CRM (Centres de Responsabilité Municipaux) portés par La Ville de Lyon depuis de nombreuses années, chaque agent est inscrit dans un groupe de travail.

Trois thématiques sont travaillées au musée :

- La réflexion autour d'une nouvelle arborescence informatique, pour un musée lisible et compréhensible pour tous
- La réalisation du bilan carbone du musée
- L'accueil des enfants au musée



---

---

## 6.3. ACCUEIL DE STAGIAIRES

En 2022, **33 stagiaires ont été accueillis au sein de différents services du musée.**

Il s'agit d'un ou plusieurs stagiaires dans les services concernés, sur une période allant de quelques jours à 4 mois, qui ont pu ainsi bénéficier d'une expérience valorisante par l'expérience et le savoir-faire qu'elle confère aux élèves et étudiants.

Les 33 stages se répartissent dans les catégories suivantes :

- **13 stages d'observation pour les élèves de 3<sup>e</sup>**, leur permettant de découvrir pour la première fois le monde du travail en découvrant l'ensemble des services du musée.
- **7 stages de découverte professionnelle (du CAP au BTS)** au sein des services Sécurité.
- **9 stages non gratifiés pour des étudiants de l'enseignement supérieur** au sein des services communication, conservation et régie d'œuvres, culturel et bibliothèque.
- **4 stages gratifiés (durée supérieure à 2 mois)** pour des étudiants de l'enseignement supérieur.

---

---

## 6.4. POINT SUR LA FORMATION

Le personnel du musée a pu bénéficier de 117 jours de formation :

- 10 agents : une formation en langue étrangère pour un total de 92h
- 12 agents : une formation liée à la sécurité du bâtiment et des personnes
- 5 agents : une préparation aux concours et examens
- 3 agents : une formation d'intégration dans la fonction publique territoriale (catégories B et C)
- 7 personnes se sont formées à la Prévention Santé au travail RPS
- 42 agents se sont perfectionnés dans leur domaine professionnel
- 6 agents ont suivi des formations liées à l'utilisation d'outils graphiques

7



# BÂTIMENT ET SÉCURITÉ

---

## 7.1. AMÉNAGEMENTS ET AMÉLIORATIONS

Après l'épisode de pandémie, l'activité et le fonctionnement du musée ont repris normalement. Le fonctionnement des équipements de sécurité a été contrôlé et l'entretien a été réalisé. Fin septembre 2022, la commission de sécurité a donné un avis favorable à la poursuite de l'exploitation. Les équipes techniques restent très sollicitées car un grand nombre d'équipements vieillissants nécessite de plus en plus d'entretien de réparation voire de rénovation.

L'équipe Gestion Technique du Bâtiment (GTB) gère la surveillance incendie, la sûreté et la maintenance du palais Saint-Pierre. Les services de la Ville apportent également un soutien technique et logistique.

### 7.1.1. CLIMAT DU MUSÉE : CHAUFFAGE / CLIMATISATION ET ÉCONOMIE D'ÉNERGIE

Le prestataire de la maintenance des installations (SNEF) gère et entretient correctement les installations. Les œuvres sont conservées dans de bonnes conditions de température et d'hygrométrie malgré diverses pannes de matériel.



L'optimisation des consommations énergétiques a été accélérée par le plan de sobriété de la ville de Lyon. En accord avec les conservateurs, la température intérieure a été réduite à 19° C. L'aération du musée a néanmoins été maintenue, avec un apport d'air neuf important. Un système de comptage novateur, basé sur les signatures électriques des appareils va permettre de mieux appréhender nos divers types de consommation.

De petits travaux d'entretien préventif et correctif ont eu lieu tout au long de l'année. En particulier, deux moteurs ont été changés sur les centrales à traitement d'air, de même que des cartes électroniques et une pompe pour un plancher chauffant. D'autres maintenances ont été réalisées sur un ventilo-convecteur et sur des vannes 3 voies ; le remplacement de sondes de qualité d'air et l'achat de pièces pour les humidificateurs ont aussi été effectués.. Cette maintenance régulière et le suivi des équipements vieillissants permettent de conserver une stabilité du climat dans l'ensemble du musée.

Le remplacement des différents projecteurs et luminaires par des LED continue avec, en particulier, une amélioration de l'éclairage nocturne dont l'installation se poursuivra en 2023.

### 7.1.2. SÉCURITÉ

Les opérations de maintenance corrective et préventive programmées suivent leur cours. Le désenfumage reste totalement efficient. Le renouvellement des clapets coupe-feu, élément essentiel pour éviter la propagation d'un éventuel feu, se poursuit. Actuellement, un tiers des clapets a déjà été changé.

Le compartimentage et le fonctionnement des portes coupe-feu ont aussi retenu toute notre attention. Plus aucune porte ne frotte le sol permettant leur fermeture. Les défauts de maintien en position ouverte ainsi que les fermetures trop violentes ont aussi été résolus. L'étude de la rénovation des éclairages de secours et du changement de l'onduleur est terminée ; la phase de mise en œuvre commence.

### 7.1.3. SÛRETÉ

Le changement des caméras avec l'installation de caméras de comptage qui permettent de mieux gérer les flux du public à l'intérieur du musée se poursuit lentement, sans entraver le fonctionnement du musée. La Direction Générale Service au Public et Sécurité porte le projet et le nouveau mur d'image au PC sécurité est fonctionnel.





## 7.1.4. TOITURE ET FUITES

À chaque épisode orageux intense, des fuites d'eau continuent d'apparaître ponctuellement. Un filet de protection a été posé sur la toiture de l'aile Herriot pour des raisons de sécurité et les travaux de rénovation auront lieu durant le premier semestre 2023.

## 7.1.5. ACCESSIBILITÉ

Suite à un premier état des lieux réalisé en 2007, suivi par un diagnostic en 2011 complété en 2017, la ville a passé un marché de maîtrise d'œuvre. Ludovic Jal Billet, l'architecte retenu, a réalisé l'avant-projet sommaire en 2018 et l'avant-projet définitif début 2019, pour finaliser le projet en 2019. Après les derniers ajustements, le permis a été déposé en 2021 et la consultation des entreprises pour la passation des marchés de travaux a été réalisée. Le permis ayant été refusé, les travaux ont été repoussés, et une nouvelle consultation est en cours d'attribution.

Diverses études préliminaires et diagnostics se poursuivent pour mieux comprendre et appréhender les axes d'amélioration. Des recherches d'économies d'énergie sont en cours pour le cloisonnement de l'escalier du XVII<sup>e</sup> siècle, pour des SAS autour des escaliers, ainsi que pour l'isolation des combles de la chapelle.

---

---

# 7.2. SÉCURITÉ DES PERSONNES

Le maintien du contrôle des accès au musée avec un filtrage et un contrôle visuel des sacs s'est poursuivi pour la tranquillité de tous.

Les interventions pour assistance à personnes (qui ont lieu principalement pour des cas de malaise de visiteurs ou de chutes) sont au nombre de 13 en 2022 dont 4 avec une prise en charge par les pompiers. La société de dépannage des ascenseurs est intervenue sur une vingtaine de pannes dont 2 avec désincarcération de personne.

Enfin, quelques dérangements et deux alarmes incendie se sont produits avec un traitement rapide en interne, dont une avec une évacuation provisoire des visiteurs.

8



# BILAN FINANCIER

---

## 8.1. LES RECETTES

Les recettes sont constituées des recettes de fonctionnement et d'investissement.

» Voir annexe 14.

### 8.1.1. LES RECETTES DE FONCTIONNEMENT

Le total des recettes de fonctionnement enregistrées par le musée s'élève à **1 769 488 €**.

#### LES RECETTES DE LA BILLETTERIE

---

La fréquentation des collections a généré des recettes à hauteur de **846 020 €** (dont 103 167 € provenant de la vente des cartes Musée, Culture et Lyon City Cards) et la fréquentation des expositions a généré des recettes à hauteur de **323 183 €**, soit un total de **1 169 203 €**.

La Carte Musées s'est vendue en 2022 à **4 624** exemplaires. **997** Cartes Culture ont été vendues au musée sur l'année 2022 et **1 590** Cartes Culture gratuites ont été délivrées. **16** Lyon City Cards (carte touristique proposée par l'Office de tourisme de Lyon, en vente dans les musées lyonnais depuis 2015) ont été vendues au musée des Beaux-Arts. La vente de l'ensemble de ces cartes a généré une recette de **103 167 €**.

#### LES RECETTES DES ACTIVITÉS DU SERVICE CULTUREL

---

En 2022, les activités culturelles proposées par le musée (visites, ateliers, audioguides, etc.) ont généré un chiffre d'affaires de **104 806 €**.

La recette totale générée avec la location des audioguides à 1 € dans les collections et expositions s'élève à 14 806 €.

#### RECETTES DE MÉCÉNAT DE FONCTIONNEMENT

---

Elles se montent à **73 000 € dont 38 000 € titrés en 2022** :

- 8 000 € de SwissLife dont 5 000 € pour soutenir les activités organisées pour l'accueil des malades atteints de la maladie d'Alzheimer et 3 000 € pour soutenir le projet avec les Hospices Civils de Lyon dans le cadre de l'arthothèque
- 30 000 € de la fondation de L'Olivier via la fondation Bullukian pour l'édition du catalogue raisonné des arts de l'Islam
- 15 000 € de la fondation Orange dans le cadre d'un projet de mise en place d'une application d'aide à la visite pour les publics atteints de troubles du spectre autistique (titrés en 2023)
- 20 000 € de la société ArchiMed dans le cadre de l'exposition Lyon au musée national d'Oman (titrés en 2023)

#### RECETTES DE MISE À DISPOSITION D'ESPACES

---

Les recettes de mise à disposition d'espaces ont généré un chiffre d'affaires de **97 900 € HT** en 2022.

- Subventions de fonctionnement

Subvention DRAC de **10 000 €** dans le cadre de l'exposition *Poussin et l'amour* (titrée en 2023)

– Recettes issues des concessions

Le musée accueille deux concessions : le restaurant-salon de thé « Les Terrasses Saint-Pierre », et la Librairie-Boutique de la Réunion des musées nationaux (RMN – Grand Palais). Les deux redevances variables sur chiffre d'affaires étant basées sur l'année N-1, il s'agit donc des redevances sur l'exploitation de l'année 2021.

Pour le restaurant-salon de thé « Les Terrasses Saint-Pierre », la redevance totale s'élève à 14 047 € HT.

La redevance de la librairie pour l'année 2022 est de 12 535 € HT.

Les redevances dues par ces deux concessionnaires ont rapporté **26 582 € HT** en 2022.

– Recettes de la photothèque

**5 468 € HT** de recettes proviennent de la vente de fichiers numériques par le Service images du musée.

– Contreparties financières liées aux prêts d'œuvres

Le musée des Beaux-Arts de Lyon a été sollicité pour le prêt de deux broderies sino-portugaises au Louvre Abu Dhabi. Ce prêt donne lieu à une contrepartie financière, soit **327 529 €**.

## 8.1.2. LES RECETTES D'INVESTISSEMENT

### MÉCÉNAT

---

Le Club du musée Saint-Pierre a financé l'achat de l'œuvre M.M.44 de Simon Hantaï à hauteur de **700 000 €** dans le cadre d'un mécénat avec la Ville de Lyon.

» Voir annexe 13.

---

---

## 8.2. DÉPENSES

### 8.2.1. DÉPENSES FONCTIONNEMENT : 1 781 269,40 €

Le budget de fonctionnement du musée ne contient pas les fluides, ni les travaux du propriétaire (gérés par la Délégation Générale Immobilier et Travaux de la Ville de Lyon), ni la masse salariale (gérée par la Direction Générale des Ressources Humaines de la Ville de Lyon).

DÉPENSES INSTITUTIONNELLES : 516 581,02 €

---

Cette somme contient les dépenses administratives (incluant les frais de convivialité), l'entretien du bâtiment, la communication institutionnelle (hors expositions), les fournitures et services pour l'atelier, la bibliothèque, la documentation, la photothèque, les droits (de reproduction et d'édition, d'auteurs, etc.), le coût de la billetterie en ligne, ainsi que le service mécénat.

MISE EN VALEUR DES COLLECTIONS : 519 335,21 €

---

Ces dépenses incluent les coûts liés à l'exposition *Éric Poitevin, invité*, l'exposition *À la recherche des hiéroglyphes oubliés. Jean-François Champollion – François Artaud*, le transport des œuvres du musée à Oman, ainsi que les nombreux transports hors exposition et manipulations d'œuvres ou mises en garde d'œuvres liées à la problématique d'absence de lieux disponibles en interne.

Ce poste comprend également les dépenses liées aux visuels du catalogue *Arts de l'Islam* et à la réalisation d'une étude des publics du Pôle musées d'Art (MacLYON | MBA).

SERVICE CULTUREL : 81 193,45 €

---

Ces dépenses, liées aux nouvelles contraintes d'accueil, couvrent les frais permettant la réalisation des différents événements de l'année : conférences, nocturnes, visites thématiques, accueil des intervenants ainsi que poursuite de la réalisation d'outils d'aide à la visite.

EXPOSITIONS : 664 159,72 €

---

Ces dépenses incluent les coûts de l'exposition *Poussin et l'amour* (608 312,99 €) et de l'exposition *À la mort, à la vie! Vanités d'hier et d'aujourd'hui* (55 846,72 €).

### 8.2.2. DÉPENSES INVESTISSEMENT : 59 555,27 €

Les dépenses d'investissement s'élèvent à 59 555,21 € et incluent :

- L'achat de petit équipement : petit électroménager (machine à café, four), petit matériel technique (outillage, climatiseur, aspirateur), talkie-walkie, accessoires et équipement informatique (disques durs, micros, tablettes, lecteur DVD), pour un total de 5 156,40 €.
- L'achat d'un enregistreur et un complément pour la maquette tactile pour un total de 3 209,15 €
- L'achat d'outils permettant d'améliorer la sécurité des œuvres (hygromètres, écrans, déshumidificateurs) et des personnes (talkie walkies, projecteurs, caméras vidéos, alarme), pour un total de 43 124,71 €.
- L'achat d'outils pour l'accueil des publics : caissons de décontamination, outils d'aide à la visite, porte-parapluies, smartphone, fabrication de casiers visiteurs en plexiglas pour un total de 8 064,95 €
- Les dépenses d'investissement liées aux acquisitions et à la restauration d'œuvres du musée sont traitées dans les parties I.1.1 et I.1.2

» Voir annexe 14.



# ANNEXES

## ANNEXE I : ACQUISITIONS

DONS 2022				
ARTISTE	ŒUVRE	ANNÉE	TECHNIQUE ET DIMENSIONS	DONATEUR
ADILON, Georges	<i>La Plage</i>	1964	Huile sur toile; 145 × 140 cm	Blaise, Emmelie et Marie Adilon
ASSE, Geneviève	<i>Sans titre</i>	2000	Huile sur toile; 194,5 × 114 cm	Silvia Baron Supervielle
BENRATH, Frédéric	<i>Diotima</i>	1987	Huile sur toile; 162 × 114 cm	Association des Amis de Frédéric Benrath
BENRATH, Frédéric	<i>Si de là-bas, si loin</i>	1979	Huile sur toile; 146 × 114 cm	Cercle Poussin
BERGMAN Ana-Eva	<i>N° 18-1963 Feu</i>	1963	Vynlique et feuille de métal sur toile; 162 × 130 cm	Cercle Poussin
CASANOVAS, Claudi	<i>El desti vol que sigui immensa... de la série Les blanques monjoies per Odisseu</i>	2010	Céramique; d. 101 cm	Françoise et Arnauld de L'Épine
CHAMPY, Claude	<i>Carapace rouge de cuivre</i>	2004	Grès; 32 × 55 cm	Françoise et Arnauld de L'Épine
DEJONGHE, Bernard	<i>Plaque rouge sombre carrée</i>	1979	Grès; 35 × 35 cm	Françoise et Arnauld de L'Épine
DEJONGHE, Bernard	<i>Meule dormante n° 1</i>	1991	Grès; d. 80 × 11 cm	Françoise et Arnauld de L'Épine
DEJONGHE, Bernard	<i>Triptyque Sabot du diable</i>	2020	Grès; 65 × 70 × 12 cm	Alain Cervantès
FUTAMURA, Yoshimi	<i>Vasque</i>	2005	Grès/porcelaine; 13 × 25 cm	Françoise et Arnauld de L'Épine
GERARD, François	<i>Juliette Récamier</i>	1829	Lavis de sépia sur papier 30,5 × 22,2 cm	Anne-Marie Lacombe
GODDERIDGE, Philippe	<i>Grand vase jaune</i>	2004	Terre cuite engobée et émaillée; 44 × 36 cm	Françoise et Arnauld de L'Épine
ITALIE, Apulie	<i>Paire d'amphores pseudo-panathénaiques</i>	330 avant J.-C.	Céramique à figures rouges et rehauts blancs; h. 51,2; d. 21 cm et h. 50,3; d. 21,3 cm	Anne-Marie Lacombe
JACOMIN, Jean	<i>Huit artistes lyonnais</i>	1921	Lithographie sur Chine appliqué; 32 × 44,5 cm	Yves Jocteur de Montrozier
JAFFE, Shirley	<i>Sans titre</i>	1968	Huile sur toile; 160 × 140 cm	Madame Crivain
JAYET, Clément	<i>Pierre de Monlong</i>	vers 1761	Terre cuite; 63,7 × 40 × 25 cm	Association des Amis du musée
MIRÓ, Joan	<i>Makémono</i>	1956	Impression au cadre et pochoirs sur soie; 43 × 927 cm	Famille Jean Brochier
MONOD, Isabelle	<i>Sculpture verre</i>	1996	Verre; 50 × 37 × 14 cm	Françoise et Arnauld de L'Épine
NAGASAWA, Setsuko	<i>Sculpture</i>	1997	Céramique; DIM	Françoise et Arnauld de L'Épine
NAGASAWA, Setsuko	<i>Sculpture</i>	2008	Céramique; 30 × 48 cm	Françoise et Arnauld de L'Épine
NONNOTTE, Donat	<i>Eléonore Ganin</i>	1766	Huile sur toile; 55 × 44 cm	Jacques et Xavier Richard
PENICAUD, Brigitte	<i>Grand plat</i>	2000	Grès émaillé; d. 57 cm	Françoise et Arnauld de L'Épine

PERNIN, Robert	<i>Composition</i>	vers 1960 ?	Gouache sur papier ; 26 × 19 cm	Jean Bertholle et succession
POITEVIN, Éric	<i>Sans titre</i>	2021	Tirage sur papier baryté d'après film négatif noir et blanc Ilford FP4 ; 200 × 110 cm	Éric Poitevin
POITEVIN, Éric	<i>Sans titre</i>	2021	Tirage sur papier baryté d'après film négatif noir et blanc Ilford FP4 ; 200 × 110 cm	Éric Poitevin
POITEVIN, Éric	<i>Sans titre</i>	2021	Tirage sur papier baryté d'après film négatif noir et blanc Ilford FP4 ; 200 × 110 cm	Éric Poitevin
POITEVIN, Éric	<i>Sans titre</i>	2021	Tirage sur papier baryté d'après film négatif noir et blanc Ilford FP4 ; 200 × 110 cm	Éric Poitevin
POITEVIN, Éric	<i>Sans titre</i>	2021	Tirage sur papier baryté d'après film négatif noir et blanc Ilford FP4 ; 200 × 110 cm	Éric Poitevin
POITEVIN, Éric	<i>Sans titre</i>	2021	Tirage sur papier baryté d'après film négatif noir et blanc Ilford FP4 ; 200 × 110 cm	Éric Poitevin
PRUVOST, Jean	<i>Oaristys</i>	vers 2017	Encre de chine, encres pigmentées, acrylique, crayons graphites, crayons de couleur sur papier ; 80 × 120 cm	Michel Descours
PRUVOST, Jean	<i>Silencieuses licenciées</i>	vers 2017	Encre de chine, encres pigmentées, acrylique, crayons graphites, crayons de couleur sur papier ; 80 × 120 cm	Michel Descours
RICHARD, Fleury	<i>Scène de départ dans un cloître</i>	vers 1818- 1824	Huile et tracé au crayon graphite sur papier marouflé sur isorel ; 15,8 × 22 cm	Jacques et Xavier Richard
ROUSSEAU, Hervé	<i>Vase</i>	2003	Grès ; 29 × 33 × 18 cm	Françoise et Arnauld de L'Épine
SCHOENDORFF, Max	<i>Lot de 60 dessins, estampes et monotypes</i>	1955-2010	Techniques mixtes sur papier	Marie-Claude Schoendorff
SCHOENDORFF, Max	<i>Dans notre cercueil</i>	mai-juin 1959	Huile sur toile ; 183 × 122 cm	Marie-Claude Schoendorff
THOMAS, Louis	<i>Sans titre</i>	vers 1950	Encre de chine et fusain avec rehauts de gouache blanche sur papier ; 36,5 × 53,5 cm	Jean Bertholle et succession
THOMAS, Louis	<i>Sans titre</i>	vers 1950	Aquarelle, encre de chine, crayons de couleur sur papier ; 44 × 59 cm	Jean Bertholle et succession
THOMAS, Louis	<i>Sans titre</i>	vers 1930	Aquarelle et gouache sur papier ; 38,5 × 50 cm	Jean Bertholle et succession
VARLAN, Claude	<i>Grand vase jaune</i>	1996	Grès ; 60 × 60 cm	Françoise et Arnauld de L'Épine
VERDIER, Anne	<i>Sculpture</i>	2008	Grès ; 28 × 35 cm	Françoise et Arnauld de L'Épine
VERNAY, François	<i>Paysage</i>	non daté	Fusain et pastel sur papier ; 24 × 48 cm	Fabienne Blot
VIETTY, Jean- Baptiste	<i>Autoportrait</i>	vers 1810- 1815	Huile sur toile ; 54,3 × 45 cm	Régis et Dominique Delaigue
VIROT, Camille	<i>Bol genèse jaune</i>	2008	Raku ; 24 × 30 × 30 cm	Françoise et Arnauld de L'Épine
VIROT, Camille	<i>Maison</i>	1999	Matériaux composites ; 70 × 44 × 13 cm	Françoise et Arnauld de L'Épine

ACHATS 2022

ARTISTE	ŒUVRE	ANNÉE	TECHNIQUE ET DIMENSIONS	
ADILON, Georges	Sans titre	1970	Huile sur bois; 190 × 370 cm	
FLANDRIN, Paul	Étude d'après Ambroise Thomas allongé, nu, de dos, posant	1834	Crayon graphite sur papier; 9,2 × 28,9 cm	
FLANDRIN, Paul	Étude de jeune homme nu accroupi	vers 1835	Crayon graphite sur papier; 16 × 13,7 cm	
FLANDRIN, Paul	Mastrillo, étude pour l'un des envieux, pour Dante, conduit par Virgile	1835	Crayon graphite sur papier teinté par un fixatif; 22 × 15,4 cm	
FLANDRIN, Paul	Le Castel dell'Ovo à Naples	1838	Crayon graphite et aquarelle sur papier; 14,5 × 23,8 cm	
FLANDRIN, Paul	Les Gorges d'Ollioules	1843	Crayon graphite et rehauts de craie blanche sur papier beige; 31,3 × 23,4 cm	
HANTAÏ, Simon	M. M. 44	1965	Huile sur toile; 258 × 216 cm	Achat avec le concours des entreprises du Club du musée Saint Pierre, avec la participation exceptionnelle de la Ville de Lyon et avec le soutien de l'État et de la Région dans le cadre du FRAM
INDE	Deux Peintures de manuscrit "Les Merveilles de la création"	XVII <sup>e</sup> - XVIII <sup>e</sup> siècle	Encre, pigments polychromes et or sur papier; 29,5 × 19 cm	
LEROY, Eugène	Nu	1979 - 1985	Gouache, craie et fusain sur papier; 107,5 × 74,5 cm	
SCHOENDORFF, Max	Celui qui dans son ciel riait au bruit des clous	21947	Huile sur toile; 130 × 80 cm	
SCHOENDORFF, Max	C'est la mer allée avec le soleil	mai - juin 1962	Huile sur toile; 60 × 73 cm	
STELLA, Jacques	L'Adoration des bergers	vers 1655	Huile sur toile; 104 × 153 cm	

CHANGEMENTS D'AFFECTATION 2022

ARTISTE	ŒUVRE	ANNÉE	TECHNIQUE ET DIMENSIONS	PROVENANCE
BURAGLIO, Pierre	Masquage	1980	Peinture acrylique sur chutes de rubans masquage agrafés sur papier calque placé entre deux plaques de plexiglas; 54 × 40 cm	
CHARTRES, Antoine	Nature morte	vers 1950	Huile sur toile; 65 × 92 cm	
SCHOENDORFF, Max	Dépaysage IX. Nacht und Traum	1995	Huile sur toile; 81 × 100 cm	
SCHOENDORFF, Max	Autoportrait	1998	Huile sur toile; 81 × 65 cm	

DÉPÔTS 2022

ARTISTE	ŒUVRE	ANNÉE	TECHNIQUE ET DIMENSIONS	DÉPOSANT
CRETEY, Louis	L'Enlèvement d'Elie aux cieus	XVIII <sup>e</sup> siècle	Huile sur toile; 78 × 106 cm	Fondation Martin
FLANDRIN, Paul	Album de charges	XIX <sup>e</sup> siècle	40,2 × 29,2 cm	Famille Bourdet



## ANNEXE 2 : PRÊTS EXTÉRIEURS

PAYS	VILLE	INSTITUTION	EXPOSITION	DATES	NOMBRE D'ŒUVRES
<b>2021-2022</b>					
Allemagne	Münster	Kunstmuseum	Rendez-vous des amis	9 oct. 2021 - 16 janv. 2022	1
Allemagne	Brême	Kunsthalle	Manet and Astruc: Friendship and Inspiration	23 octobre 2021 - 27 février 2022	1
Belgique puis France	Malines puis Bourg-en-Bresse	Museum Hof van Busleyden puis Monastère royal de Brou	Bourgogne, Habsbourg et « Troubadours ». Aux sources des imaginaires nationaux et européens dans l'art du 19 <sup>e</sup> siècle	27 novembre 2021 - 27 février 2022 26 mars - 26 juin 2022	1
Canada puis États-Unis	Toronto puis Washington	Art Gallery of Ontario puis Philips Collection	Rediscovering Picasso: Paris, Barcelona and the blue period	9 oct. 2021 - 16 janv. 2022 26 fév. - 12 juin 2022	1
Émirats Arabes Unis	Abu Dhabi	Musée du Louvre Abu Dhabi	Présentation dans les galeries permanentes	1 <sup>er</sup> octobre 2021 - 30 juin 2023	2
États-Unis puis Danemark	Philadelphie puis Copenhague	Barnes Foundation puis Carlsberg Glyptotek	Suzanne Valadon	26 septembre 2021 - 9 janvier 2022 24 février - 1 <sup>er</sup> août 2022	1
France	Besançon puis Les Sables d'Olonnes	Musée des Beaux-Arts et d'Archéologie puis musée de l'Abbaye Sainte-Croix	Juliette Roche (1884-1980)	15 mai - 19 sept. 2021 6 fév. - 22 mai 2022 16 juil. - 23 déc. 2022	2
France	Clermont-Ferrand	Musée Bargoin	Marcelle Baud (1890-1987), L'égyptologie au féminin	05 juillet 2021 - 09 janvier 2022	2
France	Monbrison	Musée d'Allard	(in)visible: la mort animale	17 septembre 2021 - 20 février 2022	7
France	Paris	Musée du Louvre	Paris-Athènes. Naissance de la Grèce moderne 1675-1919	30 septembre 2021 - 6 février 2022	2
France	Lyon	Lugdunum - Musée et Théâtres romains	À la conquête du pouvoir. De Rome à Lugdunum	5 octobre 2021 - 27 février 2022	11
France	Paris	Musée d'art moderne de la Ville de Paris	Les Flammes, l'art vivant de la céramique	15 octobre 2021 - 6 février 2022	5
France	Toulouse puis Marseille puis Caen	Musée des Augustins puis Musée des Beaux-Arts	Théodule Ribot (1823-1891). Une délicieuse clarté	16 oct. 2021 - 10 janv. 2022 10 fév. - 15 mai 2022 11 juin - 2 oct. 2022	2
France	Paris	Musée Marmottan-Monet	Julie Manet, une éducation impressionniste	19 octobre 2021 - 20 mars 2022	1
France	Grenoble	Musée de Grenoble	Pierre Bonnard	30 oct. 2021 - 30 janv. 2022	1
France	Roubaix	La Piscine	Jawlensky	6 nov. 2021 - 6 fév. 2022	1
France	Rodez	Musée Soulages	Gaston Chaissac and the Cobra group	15 novembre 2021 - 8 mai 2022	1
France	Rillieux-la-Pape	Médiathèque	Islam et territoires	20 novembre 2021 - 31 mars 2022	4
France	Versailles	Château	Les animaux du Roi	12 oct. 2021 - 13 fév. 2022	1
France	Lens	Musée du Louvre Lens	Picasso et le Louvre	13 oct. 2021 - 31 janv. 2022	1
France	Écouen	Musée national de la Renaissance	Émailler le verre à la Renaissance. Sur les traces des artistes verriers entre l'Italie et la France	13 octobre 2021 - 14 février 2022	1
Italie	Turin	Palazzo Madama	Il Rinascimento europeo di Antoine de Lonhy	23 septembre 2021 - 9 janvier 2022	1
Italie	Rome	Scudrie del Quirinale	Inferno. Una Topografia del Male	13 oct. 2021 - 9 janv. 2022	1
Italie	Milan	Gallerie d'Italia	The Grand Tour. The myth, vision and sentiment of Italy	28 octobre 2021 - 20 mars 2022	1
Pays-Bas	Wassenaar	Museum Voorlinden	Picasso-Giacometti	15 octobre 2021 - 13 février 2022	1
Suisse	Zürich	Kunsthaus	Le feu baroque. Dessins et estampes de Giovanni Benedetto Castiglione	10 décembre 2021 - 6 mars 2022	1

## 2022

Allemagne	Francfort	Städelmuseum	Renoir. Néo-rococo	2 mars - 19 juin 2022	3
Allemagne	Bonn	Bundeskunsthalle	Opera is dead - Long Live Opera	30 sept. 2022 - 3 fév. 2023	1
Allemagne	Francfort	Städelmuseum	Guido Reni: The Beauty of the Divine	23 novembre 2022 - 5 mars 2023	2
Etats-Unis	Philadelphie	Museum of Art	Matisse années 1930	19 oct. 2022 - 29 janv. 2023	6
France	Paris	Musée du Luxembourg	Pionnières, artistes d'un nouveau genre dans le Paris des années folles	2 mars - 10 juillet 2022	2
France	Paris	Musée de Montmartre	Charles Camoin (1879-1965)	10 mars - 11 septembre 2022	1
France	Moulins	Musée départemental Anne de Beaujeu	Anne de France (1522-2022), femme de pouvoir, princesse des arts	18 mars - 18 septembre 2022	5
France	Paris	Musée Marmottan-Monet	Le Théâtre des émotions	12 avril au 21 août 2022	1
France	Paris	Musée d'Art Moderne de Paris	Eugène Leroy	15 avril - 28 août 2022	1
France	Strasbourg puis St-Étienne	Musées d'Art Moderne et Contemporain	Marcelle Cahn (1895-1981)	29 avril - 31 juil. 2022 14 oct. 2022 - 5 mars 2023	1
France	Les Lucs-sur-Boulogne	Historial de la Vendée	Sur la piste d'Osiris	6 mai - 4 septembre 2022	8
France	Dijon	Musée des Beaux-Arts	À la mode, l'art de paraître au 18 <sup>e</sup> siècle	15 mai - 20 août 2022	1
France	Paris	Fondation Louis Vuitton	Rétrospective Simon Hantaï	18 mai - 29 août 2022	1
France	Chinon	Forteresse royale	Armes et armures royales, quand le réel rencontre la fiction	21 mai - 7 novembre 2022	1
France	Grenoble	Musée de l'ancien évêché	Moly-Sabata	25 mai - 9 octobre 2022	8
France	Marseille	Musée Cantini	Maria Helena da Silva, l'œil du Labyrinthe	10 juin - 6 novembre 2022	3
France	Rodez	Musée Soulages	Fernand Léger. La vie à bras le corps	11 juin - 6 nov. 2022	2
France	Aix-en-Provence	Musée Granet	Lumières romaines. Les peintres allemands à Rome au temps de Granet	11 juin - 25 septembre 2022	1
France	St-Romain-en-Gal	Musée et sites archéologiques	Hatnoub! Des carrières d'albâtre aux pyramides d'Égypte	17 juin - 6 novembre 2022	26
France	Lyon	Musée des Confluences	Secrets de la terre	24 juin 2022 - fin 2024	7
France	Le Havre	Musée d'art moderne André Malraux	Le vent. « Cela qui ne peut être peint »	25 juin - 2 octobre 2022	2
France	Ajaccio	Musée Fesch	La Grande Belleza. L'art à Rome au 18 <sup>e</sup> siècle, 1700-1758	30 juin - 3 octobre 2022	1
France	Lyon	Lugdunum - Musée & Théâtres romains	En piste ! Dans les coulisses des spectacles romains	12 septembre 2022 - 23 juin 2023	4
France	Écouen	Musée national de la Renaissance	Le blason des temps nouveaux. Signes, couleurs et emblèmes dans la France de la Renaissance	14 septembre 2022 - 2 janvier 2023	2
France	Lyon	Biennale d'art contemporain	Manifesto of Fragility	14 septembre - 31 décembre 2022	13
France	Lens	Musée du Louvre Lens	Champollion et les hiéroglyphes	28 sept. 2022 - 16 janv. 2023	3
France	Villefranche-sur-Saône	Musée Paul Dini	Exposition universelle 1900	16 octobre 2022 - 12 février 2023	2
France	Versailles	Château de Versailles	Louis XV	18 octobre 2022 - 19 février 2023	1
France	Nantes	Musée d'art	Voyage en train	21 oct. 2022 - 5 fév. 2023	1
France	Lyon	Musée des Confluences	Fleuves	21 oct. 2022 - 27 août 2023	1
France	Sèvres	Musée national de la céramique	Formes vivantes	9 novembre 2022 - 7 mai 2023	1
France puis Suisse	Paris puis Zurich puis Roubaix	Musée d'Orsay puis Kunsthaus puis La Piscine	Aristide Maillol (1861-1944). La quête de l'harmonie	11 avril - 21 août 2022 7 oct. 2022 - 22 janv. 2023 18 fév. - 21 mai 2023	3
Hongrie	Budapest	Magyar Nemzeti Galéria	Hors les murs autour de Matisse. Un pays nouveau	1 <sup>er</sup> juillet au 30 novembre 2022	1
Italie	Florence	Fondation Palazzo Strozzi	Donatello ou la Renaissance	18 mars - 31 juillet 2022	1
Italie	Rome	Palazzo Barberini	Pier Paolo Pasolini. Tutto è Santo	28 oct. 2022 - 13 fév. 2023	1
Oman (Sultanat d')	Mascate	Musée national	Sur la route des parfums	17 octobre 2022 - 7 mai 2023	23
Royaume-Uni	Londres	Royal Academy of Art	Francis Bacon: Man and Beast	29 janvier - 17 avril 2022	1

## ANNEXE 3 : GROUPES SCOLAIRES

GROUPES SCOLAIRES	TOTAL VISITES GUIDÉES	dont collections permanentes	dont expositions temporaires	TOTAL VISITES LIBRES	dont collections permanentes	dont expositions temporaires	TOTAL VISITES GUIDÉES ET LIBRES
<b>MATERNELLE</b>	<b>102</b>	102	0	<b>41</b>	39	2	<b>143</b>
<b>ÉLÉMENTAIRE</b>	<b>559</b>	524	35	<b>119</b>	117	2	<b>678</b>
<b>COLLÈGES</b>	<b>138</b>	110	28	<b>70</b>	63	7	<b>208</b>
<b>LYCÉES</b>	<b>174</b>	112	62	<b>104</b>	79	25	<b>278</b>
<b>ENS. SUPÉRIEUR</b>	<b>145</b>	115	30	<b>146</b>	104	42	<b>291</b>
<b>ASSOCIATIONS</b>	<b>56</b>	50	6	<b>192</b>	188	4	<b>248</b>
<b>TOTAL</b>	<b>1 174</b>	<b>1 013</b>	<b>161</b>	<b>672</b>	<b>590</b>	<b>82</b>	<b>1 846</b>

## ANNEXE 4 : PUBLICS SPÉCIFIQUES

	NOMBRE DE GROUPES
<b>CHAMP SOCIAL ET ÉDUCATION POPULAIRE: TOTAL</b>	<b>26</b>
Francas Rhône et Métropole	5
Secours Populaire	3
École Pierre Cot	6
ATD Quart Monde	3
Ateliers du présent	2
IDEF	3
Centre social Gérard Philippe Bron	2
Le Tambour	1
Tremplin anepa	1
<b>CULTURE À L'HOPITAL: TOTAL</b>	<b>57</b>
Saint Jean de Dieu	17
HCL Hôpital Pierre Garaud	8
HCL Hôpital Édouard Herriot	6
France Alzheimer	8
Sessad	2
ADAPEI 69	4
IME	4
MGEN	1
EHPAD	7
<b>CULTURE ET JUSTICE: TOTAL</b>	<b>14</b>
Maison d'arrêt de Corbas	14
<b>INSERTION</b>	<b>4</b>
Péniche accueil	1
FIL	1
École de la deuxième chance	2
<b>TOTAL</b>	<b>101</b>

## ANNEXE 5 : PARTENARIATS

<b>PARTENAIRE</b>	<b>ACTION</b>	<b>COLLECTIONS / EXPOSITIONS / HORS LES MURS</b>
ADAPEI 69	Visites	collections
ATD Quart Monde	Visites	
Atelier Matière Contact	Visite musée / atelier céramique	collections
Bron centre social Gérard Philippe	Visites	collections
Bron groupe scolaire P. Cot et Médiathèque Terrailon	Visites	collections
Centre hospitalier Saint Jean de Dieu	Visites	collections et expositions
Conservatoire national supérieur de Musique et de Danse de Lyon	Musée mouvementé vignettes dansées	collections
C'POSSIBLE	Visites	collections
CRA - Centre de Ressources Autisme Rhone-Alpes	Formation équipe service culturelle et agents d'accueil	collections
École Supérieur d'Art Appliqué La Martinière-Diderot	Programmation Nuit européenne des musées par les étudiants du Master Design Espace	collections
ENS Lyon	Séminaire devenir historien pour les 1 <sup>res</sup> année d'histoire	collections
Espace Pandora - Magnifique printemps	Visites	
Festival européen latin grec	Visites	collections
Franças du Rhône et de la Métropole et RAM-C	Visites, formations animateurs, directeurs / classe citoyenne	collections
Hospices civils de Lyon	Visites	collections
IDEF (Institut départemental de l'enfance et de la famille)	Visites	collections
INSPE Lyon I UCBL Claude Bernard	Formations, visites	collections
Le Tambour	Visites	collections
Les maths en scène/ Regard de géomètre	Visites	collections
Lyon BD Festival	Visites	collections
Maison d'Arrêt Lyon Corbas	Ateliers	hors les murs
Maison de la danse	Nocture Hafid Sour	collections
Musée des tissus	Rencontres et visites à deux voix	collections
Numelyo et bibli mobile et Bibli. de Lyon	Visites	collections
Opéra de Lyon	visites en duo avec l'opéra et HCL	collections
Quais du Polar	Visites	collections
Sésame Autisme Rhône-Alpes (SARA)	Création application MBA autisme	collections
TNP	Visites à deux voix	collections
Université Jean-Moulin Lyon 3	Visite apprentissage du français à destination du Diplôme Universitaire étudiants en exil	collections
Université Lumière Lyon 2	Des jeunes compositeurs invitent au musée	collections

## ANNEXE 6 : FRÉQUENTATION DES ÉVÉNEMENTS

ÉVÉNEMENTS	FRÉQUENTATION
<b>NOCTURNES</b>	<b>4 069</b>
Mars: Nocturne Étudiants / Collections	1 294
Avril: Nocturne Créations musicales / Collections	787
Mai: Nocturne Bal / Exposition Vanités	351
Juin: Nocturne Éric Poitevin / Collections	239
Novembre: Nocturne dansée avec la compagnie Hafid Sour / Collections	601
Décembre: Nocturne Concert Hostel Dieu / Exposition Poussin	797
<b>WEEK-END THEMATIQUE</b>	<b>5 703</b>
Week-end Vanités: 9 et 10 avril	2 089
Week-end Halloween: 29 et 30 octobre	2 329
Journée thématique les écritures: 20 novembre 2022	1 285
<b>NUIT EUROPÉENNE DES MUSÉES: 14 MAI</b>	<b>4 500</b>
<b>JOURNÉES EUROPÉENNES DU PATRIMOINE: 17 ET 18 SEPTEMBRE</b>	<b>9 591</b>
<b>CONFÉRENCES, COLLOQUES (TOTAL)</b>	<b>14 091</b>
Conférence Art et sciences «La géométrie dans l'art islamique»: 16 mars	85
Conférence Poitevin: 25 mars	28
Conférence Latin grec «Le mythe d'Œdipe au regard psychologique»: 26 mars	61
Conférence Latin grec «Œdipe au cinéma»: 26 mars	61
Conférence Latin grec «Œdipe dans l'art»: 26 mars	58
Table ronde «Quelle universalité pour les cultures antiques»: 21 mai	90
Conférence Poitevin: 16 juin	25
Conférence «Les couleurs une alchimie entre matière et lumière»: 19 octobre	105
Conférence Éric Gady, «L'expédition d'Égypte et ses répercussions»: 20 octobre	51
Conférence «La céramique, une histoire de rebondissement»: 22 octobre	83
Table ronde «Quelle universalité pour les cultures antiques»: 17 novembre	57
Conférence D. Farout, «Sur les pas de Champollion égyptologue»: 20 novembre	109
Conférence François Arthaud, «G. Bruyère et G. Galliano»: 1 <sup>er</sup> décembre	18
Conférence «L'Égypte des pharaons, les hiéroglyphes et Champollion»: 15 décembre	70

## ANNEXE 7 : GROUPES ADULTES

GROUPES ADULTES	VISITES GUIDÉES		VISITES LIBRES		TOTAL GROUPES	TOTAL VISITEURS
	NOMBRE DE GROUPES	NOMBRE DE VISITEURS	NOMBRE DE GROUPES	NOMBRE DE VISITEURS	VISITES GUIDÉES ET LIBRES	
<b>EXPOSITIONS TOTAL</b>	<b>169</b>	<b>13 676</b>	<b>41</b>	<b>717</b>	<b>210</b>	<b>14 393</b>
Vanités	63	11 796	19	333	82	12 129
Céramiques Contemporaines	5	61	1	12	6	73
Nouvelles Perspectives xx <sup>e</sup> / Katia	3	45	4	80	7	125
Poitevin	5	96	4	59	9	155
Champollion	56	849	9	135	65	984
Nouvel accrochage xx <sup>e</sup> et XXI <sup>e</sup> siècle	1	25	1	25	2	50
Poussin et L'amour Picasso/Poussin/Bacchanales	36	804	3	73	39	877
<b>EXPOSITIONS MECENAT TOTAL</b>	<b>9</b>	<b>265</b>			<b>9</b>	<b>265</b>
Vanités	4	120			4	120
Poitevin	1	25			1	25
Poussin et L'amour Picasso/Poussin/Bacchanales	4	120			4	120
<b>EXPOSITIONS TOTAL</b>	<b>178</b>	<b>13 941</b>	<b>41</b>	<b>717</b>	<b>178</b>	<b>13 941</b>
<b>COLLECTIONS TOTAL</b>	<b>130</b>	<b>3 503</b>	<b>115</b>	<b>2 002</b>	<b>245</b>	<b>5 505</b>
<b>COLLECTIONS MÉCENAT TOTAL</b>	<b>37</b>	<b>840</b>			<b>37</b>	<b>840</b>
<b>TOTAL COLLECTIONS</b>	<b>167</b>	<b>4 343</b>	<b>115</b>	<b>2 002</b>	<b>282</b>	<b>6 345</b>
<b>EXPOSITIONS ET COLLECTIONS TOTAL</b>	<b>345</b>	<b>18 284</b>	<b>197</b>	<b>3 436</b>	<b>542</b>	<b>21 720</b>

## ANNEXE 8 : NOMBRE DE VISITES POUR INDIVIDUELS

VISITES POUR INDIVIDUELS	NOMBRE DE VISITES ORGANISÉES
<b>COLLECTIONS PERMANENTES TOTAL</b>	<b>361</b>
Visite découverte	56
One hour tour	35
Cycle histoire de l'art	29
Dialogue entre art et science et conférence	8
En-cas culturel	10
Partage de midi	8
Fast and curious	20
Rendez-vous avec	6
Rencontre avec	3
Arts en partage	3
Visites thématiques	7
Visites Fête des lumières	4
Visites DBDD et LSF	3
Méditation au musée	5
Ateliers pour tous	8
Week-end pour tous Halloween	1
Ateliers enfants vacances	0
Vistes en famille	129
Atelier en famille d'été	3
Visite couplée TNP	1
Visites thématiques été	4
Festival de l'eau	6
Lectures dans le jardin	8
Visite conférence TNP	2
Magnifique printemps	2
<b>EXPOSITIONS TOTAL</b>	<b>307</b>
<b>À LA MORT À LA VIE, VANITÉS</b>	<b>120</b>
Visites	91
Visites en LSF et DBDD	3
En-cas	3
Visite couplée Jardin botanique	3
Rendez-vous avec	3
Rencontre Art et philosophie	1
Week end thématique atelier pour tous / visites	2
Visites 6/7 ans balade sur les temps qui passe	1
Visites ateliers 8/11 ans Nature morte au goût du jour	10
Quais du Polar	2
Nocturne	1
<b>PAR LE FEU, LA COULEUR</b>	<b>19</b>
Visites	12
Partage de midi	2
Journée thématique Tout feu tout flamme / atelier / visite	4
Conférences	1

<b>NOUVELLES PERSPECTIVES XX<sup>E</sup> ET XXI<sup>E</sup> SIÈCLES</b>	<b>20</b>
Visites	11
Visites actives de l'impressionnisme à la modernité	4
Visites atelier 8/11 ans gestes et couleurs	4
En-cas	1
<b>POITEVIN</b>	<b>31</b>
Visites	29
Rendez-vous	1
Conférence	1
<b>CHAMPOLLION À LA RECHERCHE DES HIÉROGLYPHES</b>	<b>94</b>
Visites	42
Rendez-vous	3
Visite couplée Jardin botanique	2
Fast and curious	3
Visites LSF et DBDD	3
Journée thématique Écritures	1
Ateliers enfants	32
Conférences	4
<b>POUSSIN ET L'AMOUR</b>	<b>23</b>
Visites	20
Art en partage	1
Fast and curious	2
<b>TOTAL EXPOSITIONS ET COLLECTION</b>	<b>668</b>



## ANNEXE 9 : ANALYSE DES ENTRÉES

		PAYANTES		GRATUITES		GÉNÉRAL ENTRÉES	
		TOTAL DES ENTRÉES PAYANTES (BILLETS + CARTES MUSÉES/ CULTURE PAYANTES)	DONT ENTRÉES PAYANTES 18 - 26 ANS	TOTAL DES ENTRÉES GRATUITES	DONT SCOLAIRES AVEC OU SANS MÉDIATION		DONT ENTRÉES INDIVIDUELLES < 18 ANS
JANVIER	Collections	6 728	2 698	6 037	1 579	1 134	12 765
	Exposition	6 691	1 908	2 777	198	695	9 468
	<b>TOTAL</b>	<b>13 419</b>	<b>4 606</b>	<b>8 814</b>	<b>1 777</b>	<b>1 829</b>	<b>22 233</b>
FÉVRIER	Collections	7 227	2 869	5 529	1 602	1 701	12 756
	Exposition	6 830	1 601	3 632	369	1 384	10 462
	<b>TOTAL</b>	<b>14 057</b>	<b>4 470</b>	<b>9 161</b>	<b>1 971</b>	<b>3 085</b>	<b>23 218</b>
MARS	Collections	7 273	2 865	7 724	3 344	872	14 997
	Expositions	5 337	1 112	3 600	1 070	637	8 937
	<b>TOTAL</b>	<b>12 610</b>	<b>3 977</b>	<b>11 324</b>	<b>4 414</b>	<b>1 509</b>	<b>23 934</b>
AVRIL	Collections	9 697	3 064	8 118	2 654	1 804	17 815
	Exposition	6 006	1 283	3 540	519	1 149	9 546
	<b>TOTAL</b>	<b>15 703</b>	<b>4 347</b>	<b>11 658</b>	<b>3 173</b>	<b>2 953</b>	<b>27 361</b>
MAI	Collections	8 277	2 622	14 929	5 092	1 047	23 206
	Exposition	1 510	252	1 380	273	143	2 890
	<b>TOTAL</b>	<b>9 787</b>	<b>2 874</b>	<b>16 309</b>	<b>5 365</b>	<b>1 190</b>	<b>26 096</b>
JUIN	Collections	10 413	3 402	11 267	5 612	1 730	21 680
	Exposition	0	0	0	0	0	0
	<b>TOTAL</b>	<b>10 413</b>	<b>3 402</b>	<b>11 267</b>	<b>5 612</b>	<b>1 730</b>	<b>21 680</b>
JUILLET	Collections	12 281	3 948	7 124	1 231	2 703	19 405
	Exposition	0	0	0	0	0	0
	<b>TOTAL</b>	<b>12 281</b>	<b>3 948</b>	<b>7 124</b>	<b>1 231</b>	<b>2 703</b>	<b>19 405</b>
AOÛT	Collections	13 324	4 209	7 344	333	3 026	20 668
	Exposition	0	0	0	0	0	0
	<b>TOTAL</b>	<b>13 324</b>	<b>4 209</b>	<b>7 344</b>	<b>333</b>	<b>3 026</b>	<b>20 668</b>
SEPTEMBRE	Collections	10 105	3 508	14 998	1 190	1 445	25 103
	Exposition	0	0	0	0	0	0
	<b>TOTAL</b>	<b>10 105</b>	<b>3 508</b>	<b>14 998</b>	<b>1 190</b>	<b>1 445</b>	<b>25 103</b>
OCTOBRE	Collections	16 637	4 426	9 460	2 974	3 256	26 097
	Exposition	0	0	0	0	0	0
	<b>TOTAL</b>	<b>16 637</b>	<b>4 426</b>	<b>9 460</b>	<b>2 974</b>	<b>3 256</b>	<b>26 097</b>
NOVEMBRE	Collections	13 178	3 642	11 285	3 574	2 068	24 463
	Exposition	1 028	179	857	22	83	0
	<b>TOTAL</b>	<b>14 206</b>	<b>3 821</b>	<b>12 142</b>	<b>3 596</b>	<b>2 151</b>	<b>24 463</b>
DÉCEMBRE	Collections	10 255	2 645	8 461	2 963	1 640	18 716
	Exposition	9 396	1 431	3 626	269	996	13 022
	<b>TOTAL</b>	<b>19 651</b>	<b>4 076</b>	<b>12 087</b>	<b>3 232</b>	<b>2 636</b>	<b>31 738</b>
<b>TOTAL 2022</b>							
<b>COLLECTIONS</b>	<b>125 395</b>	<b>39 898</b>	<b>112 276</b>	<b>32 148</b>	<b>22 426</b>	<b>237 671</b>	
<b>EXPOSITIONS</b>	<b>36 798</b>	<b>7 766</b>	<b>19 412</b>	<b>2 720</b>	<b>5 087</b>	<b>56 210</b>	
<b>TOTAL</b>	<b>162 193</b>	<b>47 664</b>	<b>131 688</b>	<b>34 868</b>	<b>27 513</b>	<b>293 881</b>	

## ANNEXE 10 : NOMBRE DE BILLETS VENDUS EN LIGNE

MOIS	BILLETS COLLEC- TIONS SEULS	BILLETS EXPOSITION SEULS	BILLETS NOCTURNE SEULS	BILLETS NOCTURNE + ANIMATION	BILLETS VISITES (AVEC OU SANS ENTRÉES MUSÉE) ET ATELIERS PAYANTS	TOTAL BILLETS
Janvier	1 365	2 692	0	0	1 118	5 175
Février	1 475	2 473	63	0	865	4 876
Mars	697	1 386	1 174	0	830	4 087
Avril	1 058	1 077	112	57	624	2 928
Mai	653	308	31	171	273	1 436
Juin	654	0	9	77	326	1 066
Juillet	745	0	0	0	302	1 047
Août	865	0	0	0	412	1 277
Septembre	540	0	0	0	893	1 433
Octobre	1 217	15	156	216	1 135	2 739
Novembre	862	248	337	332	702	2 481
Décembre	1 187	1 470	10	243	764	3 674
<b>TOTAL GÉNÉRAL</b>	<b>11 318</b>	<b>9 669</b>	<b>1 892</b>	<b>1 096</b>	<b>8 244</b>	<b>32 219</b>

## ANNEXE 11 : RECETTES DÉVELOPPEMENT ET MÉCÉNAT

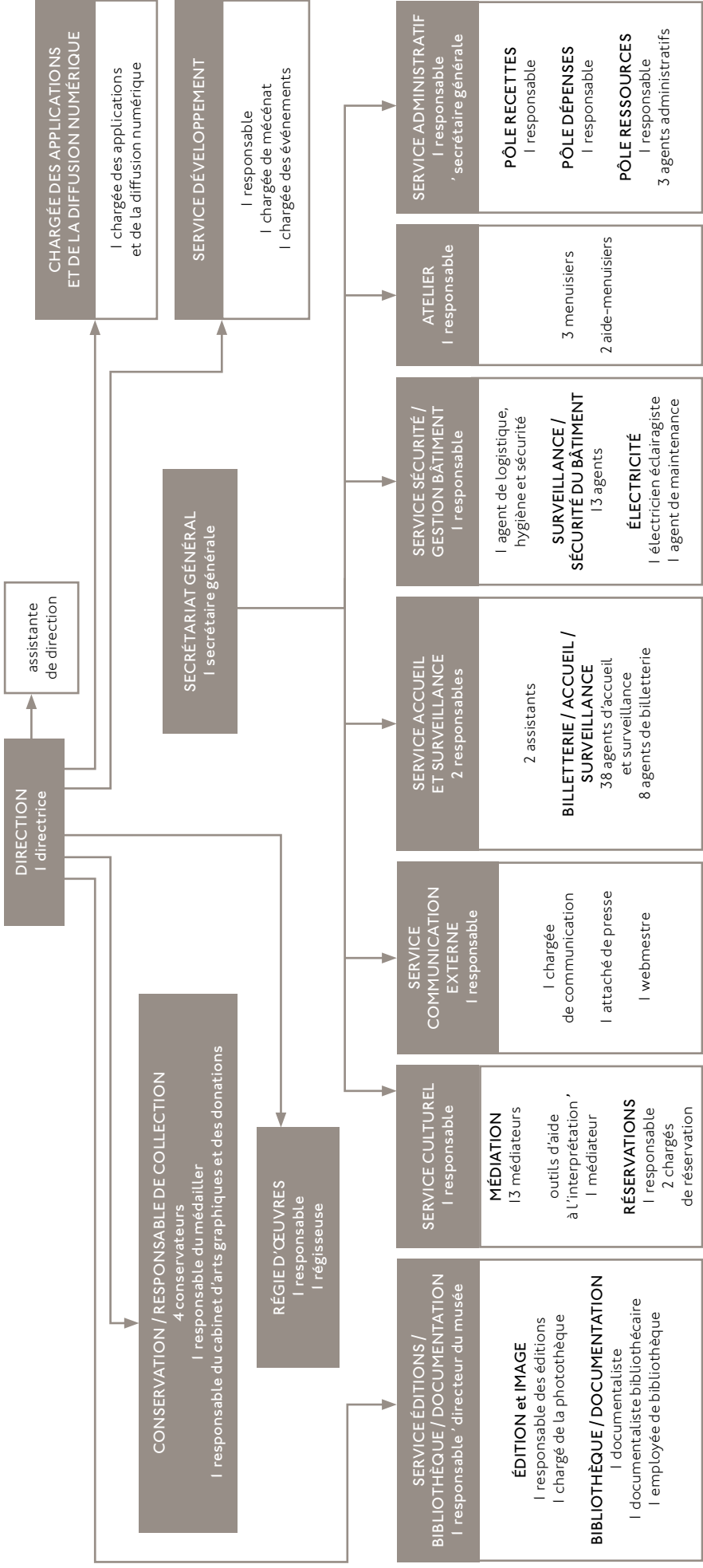
### RECETTES HORS ACQUISITION

Mises à disposition d'espaces	97 700
Mécénat en numéraire fonctionnement	38 000
Mécénat en numéraire investissement	0
<b>TOTAL</b>	<b>135 700</b>

### LEVÉE DE FONDS POUR ACQUISITIONS

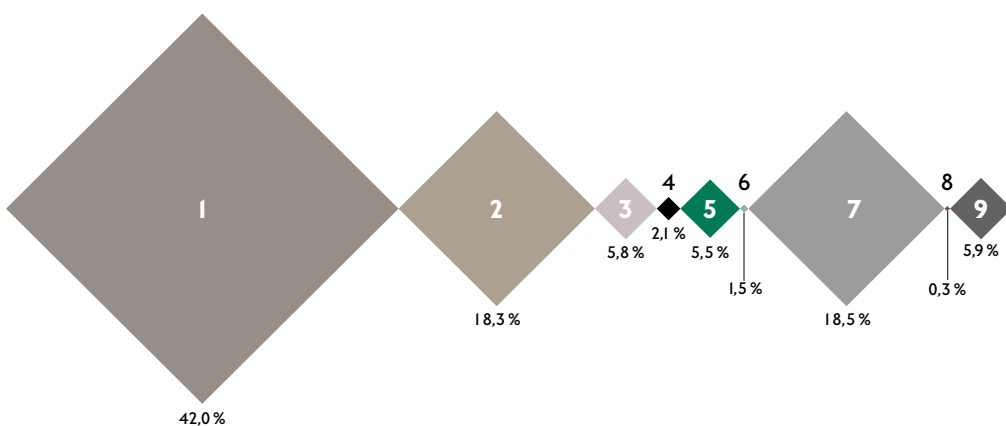
Club	600 000
Cercle Poussin	175 500
<b>TOTAL</b>	<b>775 500</b>

# ANNEXE 12 : ORGANIGRAMME



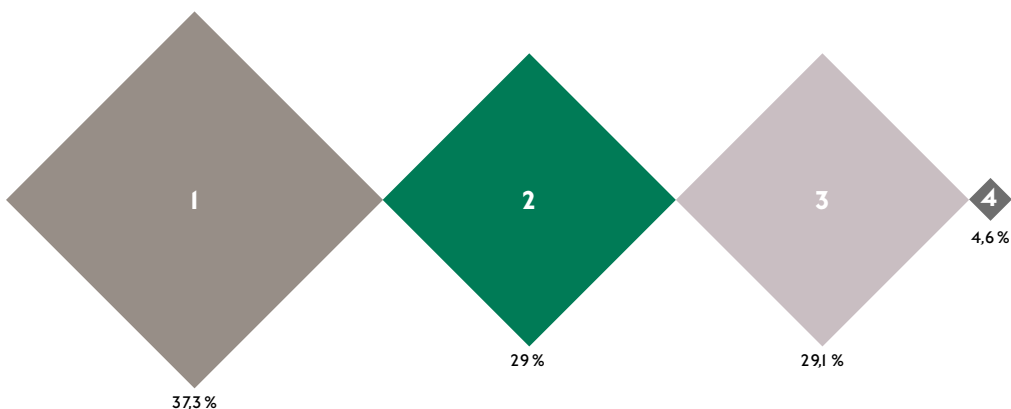
## ANNEXE 13 : RECETTES

RECETTES	MONTANT EN €
1. Billetterie Collections	742 853
2. Billetterie Expositions	323 183
3. Vente de Cartes Culture, Cartes Musées et City Card	103 167
4. Mécénat	38 000
5. Mise à disposition d'espaces	97 900
6. Concessions (librairie RMN et café restaurant)	26 582
7. Subventions de fonctionnement et prêts d'œuvres	327 529
8. Photothèque	5 468
9. Activités culturelles	104 806
<b>TOTAL</b>	<b>1 769 488</b>



## ANNEXE 14 : DÉPENSES DE FONCTIONNEMENT

TYPE	MONTANT EN €
1. Expositions	664 160
2. Dépenses institutionnelles	516 581
3. Collections	519 335
4. Service culturel	81 193
<b>TOTAL</b>	<b>1 781 269</b>



## TABLE DES MATIÈRES

<b>I. ENRICHIR, CONSERVER, ÉTUDIER LES COLLECTIONS</b> .....	<b>3</b>
1.1. Les collections .....	3
1.2. Les faits marquants et les temps forts de la saison .....	10
1.3. Bibliothèque, documentation, éditions et service images .....	12
<b>2. EXPOSITIONS</b> .....	<b>15</b>
2.1. <i>À la mort, à la vie! Vanités d'hier et d'aujourd'hui</i> .....	15
2.2. <i>Poussin et l'amour et Picasso/Poussin/Bacchanales</i> .....	16
2.3. <i>Fragrant journeys / Sur les routes des parfums</i> .....	17
<b>3. POLITIQUE DES PUBLICS ET PROGRAMMATION CULTURELLE</b> .....	<b>19</b>
3.1. Programmation culturelle .....	19
3.2. L'offre culturelle pour tous .....	22
3.3. Scolaires, enseignement supérieur .....	24
3.4. Journées d'étude, colloques, conférences .....	27
3.5. Fréquentation et politique tarifaire .....	27
<b>4. DÉVELOPPEMENT ET MÉCÉNAT</b> .....	<b>29</b>
4.1. Le club du musée Saint-Pierre .....	29
4.2. Le cercle Poussin .....	30
4.3. Le cercle 21 .....	31
4.4. L'association des amis du musée .....	31
4.5. Le mécénat au service des publics sensibles .....	31
4.6. Les privatisations .....	32
4.7. Les modes de communication .....	32
4.8. Les relations publiques et internationales .....	32
<b>5. GRANDS PROJETS ET STRATÉGIE DE COMMUNICATION</b> .....	<b>35</b>
5.1. Temps forts et stratégie de communication .....	35
5.2. Les supports de communication .....	35
5.3. Relations presse .....	37
5.4. Communication digitale .....	38
<b>6. RESSOURCES HUMAINES</b> .....	<b>41</b>
6.1. Personnel et évolution de l'équipe .....	41
6.2. Faits marquants .....	43
6.3. Accueil de stagiaires .....	43
6.4. Point sur la formation .....	43
<b>7. BÂTIMENT ET SÉCURITÉ</b> .....	<b>45</b>
7.1. Aménagements et améliorations .....	45
7.2. Sécurité des personnes .....	47
<b>8. BILAN FINANCIER</b> .....	<b>49</b>
8.1. Les recettes .....	49
8.2. Dépenses .....	50
<b>ANNEXES</b> .....	<b>52</b>

**LE MUSÉE DES BEAUX-ARTS DE LYON,  
ÉTABLISSEMENT MUNICIPAL DE LA VILLE DE LYON,  
REMERCIÉ SES PARTENAIRES ET MÉCÈNES**

◆ **Partenaires publics**

- ◆ Ministère de la Culture
- ◆ Direction Régionale des Affaires Culturelles
- ◆ FRAME (FRrench American Museum Exchange)

◆ **Club du Musée Saint-Pierre :**

- ◆ Apicil
- ◆ April
- ◆ bioMérieux
- ◆ Caisse d'Épargne Rhône-Alpes
- ◆ CIC-Lyonnaise de banque
- ◆ Crédit agricole Centre-Est
- ◆ Descours et Cabaud
- ◆ Fermob
- ◆ GL-Events
- ◆ Groupama Rhône-Alpes
- ◆ Mazars
- ◆ REEL
- ◆ Seb
- ◆ Siparex
- ◆ Sogelym-Dixence

◆ **Cercle Poussin**

◆ **Les Amis du Musée**

Conception graphique et mise en page :  
Perluette & BeauFixe

Crédits photographiques entrées de parties :  
Images © Lyon MBA - Photo Alain Basset, Martial Couderette,  
Alicia Cupani, Stéphane Degroisse, Antoine Guerrier.

ISSN : 2800-356X



Musée des Beaux-Arts de Lyon  
20 place des Terreaux - 69001 Lyon  
tél. +33 (0)4 72 10 17 40  
[www.mba-lyon.fr](http://www.mba-lyon.fr)

