

RAPPORT D'ACTIVITÉ 2025

MUSÉE
DES BEAUX-ARTS
LYON
MBA-LYON.FR



SOMMAIRE

<u>7</u>	COLLECTIONS
<u>17</u>	EXPOSITIONS
<u>29</u>	FAITS MARQUANTS
<u>35</u>	PROGRAMMATION CULTURELLE
<u>45</u>	COMMUNICATION
<u>57</u>	MÉCÉNAT ET DÉVELOPPEMENT
<u>63</u>	RESSOURCES HUMAINES
<u>75</u>	BILAN FINANCIER
<u>79</u>	BÂTIMENT ET SÉCURITÉ
<u>83</u>	PÔLE DES MUSÉES D'ART
<u>87</u>	ANNEXES

Édito

Le musée des Beaux-Arts de Lyon a atteint en 2025 un record de fréquentation jamais obtenu auparavant : 375 000 visiteurs ont été accueillis. Les expositions, les accrochages renouvelés au sein des collections et la richesse de la programmation culturelle ont permis d'attirer un public de plus en plus nombreux. Les collections du musée restent un attrait majeur : elles ont accueilli 50 000 visiteurs de plus qu'en 2024. À noter plus particulièrement : près d'un tiers du public individuel est âgé de moins de 26 ans et un visiteur sur cinq est originaire de l'étranger.

Une première exposition a remis à l'honneur un des chefs d'œuvre de nos collections de peinture ancienne : *Zurbarán. Réinventer un chef-d'œuvre*, réunissant pour la première fois les trois versions du *Saint François debout momifié* avec des prêts exceptionnels du musée des Beaux-Arts de Boston et du Musée National d'Art de Catalogne (MNAC) de Barcelone. L'exposition explora les sources de cette peinture et son importante réception auprès des artistes du XIX^e siècle à aujourd'hui.

Une autre manifestation, *François Rouan. Autour de l'empreinte*, a permis de mieux faire connaître un peintre contemporain qui a noué des « conversations en peinture » avec des artistes présents dans nos collections : Nicolas Poussin, Henri Matisse et Simon Hantai.

Depuis septembre, une nouvelle présentation de la section XX/XXI^e siècles révèle au public des acquisitions exceptionnelles réalisées notamment avec le concours de nos instances de mécénat ainsi que de mécènes particuliers, notamment *Coqs* (1927) d'André Masson (1896-1987) acquis grâce au soutien du Club du musée Saint-Pierre. Un hommage particulier à Henri Lachièze-Rey (1927-1974), figure majeure de la peinture lyonnaise du XX^e siècle, fait suite à un don important.

Pour la première fois, les collaborateurs du musée ont partagé avec le public leurs recherches plastiques : l'exposition *Profil(s)* a réuni près d'une vingtaine d'artistes qui œuvrent dans différents services du musée avec une sélection de dessins, peintures, photographies et installations qui ont témoigné de leur talent et de la diversité de leurs modes d'expression.

Au sein du parcours des collections, la Cabane a invité les visiteurs, petits et grands, à s'immerger dans l'univers de la forêt. Cet espace éducatif et récréatif invitait un public familial à s'adonner à la lecture, au coloriage et à s'initier à une approche sensorielle des œuvres.

Par ailleurs, la programmation culturelle a proposé tout au long de l'année des week-ends et journées thématiques permettant au public de revisiter toutes les périodes de l'histoire de l'art et de (re)découvrir d'autres disciplines : musique, danse, théâtre, sport, jeu vidéo et même cartomancie. Le musée a également renouvelé sa participation à des festivals : Quai du Polar, Lyon BD, Tout le monde dehors... et sa fidélité à des partenariats noués avec d'autres institutions culturelles : Opéra National de Lyon, Auditorium Orchestre National de Lyon, Maison et Biennale de la Danse...

Que soient très vivement remerciés notre public pour sa fidélité et tous les collaborateurs et partenaires du musée qui ont fait preuve encore une fois de leur engagement et de leur inventivité dans la richesse de la programmation.

Sylvie Ramond

Conservatrice en chef du patrimoine
Directrice du musée des Beaux-Arts de Lyon
Directrice générale du pôle des musées
MBA | macLYON

122
agents (158 en
période d'exposition)

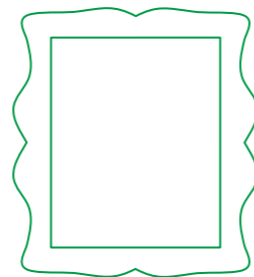


5 000
ans d'histoire

20 000 M²
de surface
(bâtiment + extérieur)

9 100 M²
de surface pour
les collections
et expositions

3 000
peintures



3 000
objets d'art

1 000
sculptures

8 000
antiquités



50 000
monnaies, médailles
et sceaux

15 000
dessins, estampes
et gravures

LE MUSÉE EN CHIFFRES

EN 2025

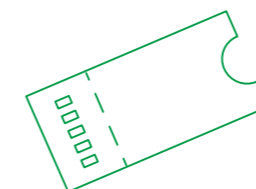


303
jours d'ouverture

375 000
visiteurs



Une moyenne
quotidienne de
1 235
visiteurs



Taux de gratuité
42%



21%
de visiteurs
étrangers

36,5%
de visiteurs
individuels de
moins de 25 ans

629
rendez-vous
et événements
culturels



136
groupes accueillis
dans le cadre
de la charte
de coopération
culturelle

348 000
abonnés sur les
réseaux sociaux



**PRÈS DE
40 700**
scolaires (2 019 visites)



COLLECTIONS

La vie des collections →

Bibliothèque, documentation, éditions et service images →

La vie des collections

Acquisitions et dépôts

En 2025, le musée a enrichi ses collections de 369 œuvres pour une valeur totale estimée de **2 503 800 €**, en progression par rapport à 2024 (123 œuvres pour 1 050 700 €).

→ VOIR ANNEXE I

LES DONS ET LEGS

361 œuvres pour une valeur totale estimée de 2 292 822 €

Plusieurs enrichissements importants sont venus compléter les collections du XIX^e siècle. Un tableau inachevé de Fleury Richard, *L'Anneau du comte d'Essex*, offert par

Louis Gremmel, est venu rejoindre le fonds d'atelier du peintre. Le don, par Marie-Geneviève Froidevaux, d'un ensemble de dessins, carnets, estampes et photographies d'Hippolyte, Paul et Auguste Flandrin, prend place dans la continuité de l'exposition consacrée aux trois artistes organisée en 2021 et constitue un apport majeur pour l'étude de leur processus créateur. Une peinture et cinq carnets de Louis et Clément Lacuria, autres artistes lyonnais, ont également été offerts par Patrice Béghain. Il convient encore de citer un tableau d'Alexandre Colin, *Religieuse écrivant*, lié aux inondations subies par Lyon en 1856, donné par Anick Hamon. Enfin, un don d'un particulier, Alain Prévot, d'une étude d'après une peinture de Véronèse, témoigne de l'enseignement à l'école des Beaux-Arts de Lyon au début du XIX^e siècle.



Jean Fautrier,
Fruit à noyau, 1948.
© ADAGP, Paris 2026



André Masson, *Coqs*, 1927
© ADAGP, Paris 2026

Les dons consentis pour le fonds XX^e/XXI^e siècles ont une nouvelle fois été nombreux : l'artiste Pierre Buraglio a offert au musée une estampe présentée cette année dans l'exposition *Zurbarán. Réinventer un chef-d'œuvre*. M^{me} Crivain, fidèle donatrice du musée, a consenti deux dons d'œuvres majeures, l'une de Jean Fautrier, la seconde de Simon Hantaï. Grâce au Cercle Poussin, un ensemble de peintures, dessins et gravures provenant de la collection du couple formé par Françoise Dupuy-Michaud et Dominique Dupuy, célèbres chorégraphes, est venu compléter l'évocation d'artistes liés pour la plupart au galeriste lyonnais Marcel Michaud, le père de Françoise. Le Cercle Poussin a par ailleurs offert au musée deux dessins d'Eugène Gabritschewsky et un dessin de Scottie Wilson, issus de la collection du collectionneur et mécène Antoine de Galbert. Suite à l'exposition monographique

consacrée cet été à François Rouan, deux peintures et des dessins ont été donnés par l'artiste, ainsi évoqué pour la première fois dans les collections. Le don, par Anne-Marie et Marc Robelin, d'œuvres d'Erik Dietman, Georges Brecht, Olaf Holzapfel et Calumn Innes, est également venu compléter le fonds XX^e/XXI^e siècles du musée. Enfin, le mécénat exceptionnel du Club du musée Saint-Pierre a permis l'acquisition d'un tableau important de l'artiste surréaliste André Masson.

L'année 2025 fut riche en acquisitions pour ce qui concerne les objets d'art. En effet, le département a accueilli un second don d'objets des XVII^e et XVIII^e siècles (instruments d'écriture, cadrans solaires) de la part de Danièle Delauney tandis que son frère Jean-Claude désignait le musée des Beaux-Arts de Lyon comme légataire d'un ensemble de dix belles verreries de François Décorchemont (1880-1971).

Des objets de la collection de Françoise Dupuy-Michaud ont également rejoint le musée. Pour la plupart, ils avaient appartenu à son père Marcel Michaud, galeriste aux intérêts variés dans le Lyon des années 30. Ils témoignent de son goût pour les arts populaires (céramiques d'Algérie, de Turquie, d'Espagne et d'Alsace) conjugué à son attrait pour la céramique française des années 1950, avec de beaux exemplaires dus à Georges Jouve (1910-1964) et quelques éditions des céramiques de Pablo Picasso (1881-1973) réalisées par Madoura à Vallauris. L'ensemble comprend aussi quelques meubles originaux d'Alvar Aalto (1898-1976), dont Marcel Michaud fut le premier importateur en France, deux tables en forme libre de Charlotte Perriand (1903-1999), un fauteuil de l'architecte

suisse Werner Max Moser (1896-1970) et la célèbre *Coffee table* d'Isamu Noguchi (1904-1988). Ces pièces attestent d'une quête de fonctionnalisme et de modernité et sont considérées, à ce titre, comme fondatrices du « design ». *L'Arbre violet*, une tapisserie tissée à Aubusson dans l'Atelier Pinton, d'après un carton d'Albert Le Normand (1915-2013) vers 1970, complète le lot.

Denise et Michel Meynet, fidèles donateurs, ont gratifié le musée d'un peu plus de 80 céramiques contemporaines. Le don compte des œuvres d'artistes confirmés à l'univers singulier, nouveaux venus dans la collection du musée. La sélection illustre, par sa diversité, la vitalité de la céramique sur la scène artistique, nationale comme internationale.

LES ACHATS

Un budget de **2 110 000€** a permis l'achat de **8 œuvres** durant l'année 2025.

Un tableau d'Hippolyte Flandrin, *Portrait de jeune femme*, dit *La Florentine*, a pu être acheté afin de compléter le fonds de référence dédié à cet artiste lyonnais. Il s'agit de la première version d'une composition iconique, conservée au musée d'Évreux, qui avait été retenue pour illustrer la couverture du catalogue de l'exposition de 2021.

Un ensemble d'œuvres d'Erik Dietman a été acheté et complète l'important fonds déjà consacré à cet artiste, témoignant ainsi de son inventivité et de sa liberté dans son processus de création.



Hippolyte Flandrin, *Portrait de jeune femme* dit *La Florentine*, 1840-1841



Restauration et conservation préventive

168 639€ ont été consacrés à différentes campagnes de restauration durant l'année 2025, dont 48 640€ sur des opérations dont la commande avait été initiée en 2024 et 48 135,14€ pour des interventions qui seront achevées en 2026.

Une statuette en marbre de *Jupiter olympien* d'époque romaine impériale a fait l'objet d'une étude préalable à sa restauration avec le concours du C2RMF et de spécialistes de la sculpture antique. Sa restauration est prévue en 2026.

Un dressoir de style rocaille en bois doré provenant du nord de l'Italie a bénéficié d'une importante opération de dépoussiérage et de consolidations comme, par la même occasion, la porte en bois richement sculpté de l'hôtel Arlatan d'Aix-en-Provence qui lui fait face.

Plusieurs tableaux italiens et français des XVI^e, XVII^e et XVIII^e siècles ont été restaurés, ainsi que des peintures et sculptures de la fin du XVII^e siècle faisant partie du décor du réfectoire. Des interventions ont été également réalisées sur des peintures du XIX^e siècle, dans le cadre de la préparation du catalogue raisonné des œuvres de la première moitié de la période.

L'association des Amis du musée a financé l'importante restauration menée sur le triptyque exécuté par Raoul Dufy entre 1937 et 1940, *Paris, de la Seine à la mer*. Cette œuvre de plus de onze mètres de long, présentée dans le salon de thé-restaurant du musée depuis son dépôt par le Musée national d'art moderne/Centre Pompidou en 2001, présentait des problématiques de conservation et un dépoussiérage ainsi qu'un nettoyage s'avéraient indispensables.

Suite au don d'un important ensemble d'œuvres provenant de la collection de Françoise Dupuy-Michaud et Dominique Dupuy, des interventions ont été menées notamment sur le fonds de dessins et de gravures. Celles-ci permettront d'envisager une prochaine valorisation par sa présentation au public, lors d'une exposition. Un ensemble de miniatures persanes a fait l'objet d'une étude préalable puis de restaurations qui ont permis de consolider les couches picturales par essence fragiles puis d'améliorer les montages.

Une part des crédits a enfin été consacrée à des interventions de conservation, en particulier en vue de la préparation des prêts des peintures, mais aussi pour des traitements de conservation préventive.



Recherche et étude des collections

Le musée a poursuivi les recherches de provenance sur ses collections, à la suite de la mission de recherche de provenance et de cartographie du risque (1933-1945), mandatée par la DRAC Auvergne-Rhône-Alpes, réalisée en 2024. Une présentation des résultats a été proposée dans le cadre d'une table ronde en novembre.

Une série de visites ayant pour thématique la recherche de provenance a été programmée à partir de la fin de l'année. Une collection dédiée est également versée sur les collections en ligne.

La préparation de quatre catalogues raisonnés se poursuit, portant sur les collections de sculptures du Moyen Âge et de la Renaissance, les peintures de la première moitié du XIX^e siècle, les peintures des XX^e et XXI^e siècles, ainsi que les arts de l'Asie.

Mise en ligne des collections

La plateforme des collections en ligne a été enrichie de nouvelles notices et compte désormais 7 752 œuvres publiées. 13 notices d'œuvres ont été ajoutées grâce à la participation du musée au programme financé par le ministère de la Culture sur la recherche de provenance et de cartographie du risque (1933-1945) et piloté par la Direction régionale des affaires culturelles et la Mission de recherche et de restitutions des biens culturels spoliés entre 1933 et 1945 (M2RS).

Parmi cet ensemble, 10 œuvres ont été ajoutées sur la plateforme ouverte du patrimoine. La base nationale Joconde compte désormais 1 142 œuvres du musée publiées parmi l'ensemble des collections des musées de France.

Parallèlement, plus de 170 notices déjà publiées en 2017 sur les collections en ligne ont été actualisées grâce au travail de recherche réalisé pour le catalogue des arts de l'Islam, publié en 2023. Cette actualisation se poursuivra courant 2026 afin de présenter à terme l'ensemble du fonds des arts de l'Islam.

Valorisation des collections

Le volume des prêts extérieurs a diminué cette année par rapport à l'année précédente, avec 167 œuvres prêtées à 69 expositions, dont 29 à l'étranger.

→ VOIR ANNEXE 2

Aux habituels mouvements des œuvres au sein du bâtiment pour des restaurations, des prises de vue ou études, se sont ajoutés, cette année, le décrochage et le raccrochage des collections dans les salles XX^e pour laisser la place à l'exposition *François Rouan. Autour de l'empreinte*. Quelques déplacements d'œuvres de grand format liés à des prêts ou à des restaurations ont jalonné l'année : les deux broderies de Macao, *César remet Cléopâtre sur le trône d'Égypte* de Pierre de Cortone, *La Seine de Paris à Rouen* de Dufy, dépôt du MNAM.



Pierre de Cortone, *César remet Cléopâtre sur le trône d'Égypte*, vers 1637

Bibliothèque, documentation, éditions et service images

Bibliothèque et documentation

En 2025 la bibliothèque s'est enrichie de 729 ouvrages répartis de manière suivante :

- 334 dons
- 162 échanges avec des bibliothèques de musée
- 23 justificatifs d'œuvres reproduites
- 34 ouvrages en lien avec des prêts d'œuvres
- 176 achats

La bibliothèque a été abonnée à 30 titres de périodiques.

Le dépouillement des publications acquises par la bibliothèque et la veille des sites internet de commerce d'art a permis de compléter les dossiers d'œuvres et la documentation générale à la hauteur de 3087 documents.

La préparation du versement des archives administratives antérieures à 1986 se poursuit. Un premier versement de 72 articles a été pris en charge par les Archives municipales en octobre 2025.

Le nombre de lecteurs est en hausse : la bibliothèque a accueilli 621 lecteurs externes (486 lecteurs en 2024).

Les demandes de recherche par mail ont augmenté considérablement : c'est une tendance qui s'accroît.

Le mouvement des ouvrages témoigne de l'activité de la bibliothèque : le nombre de prêts de documents s'élève à 979, avec un nombre de retours de 1175.

En 2025, la migration du logiciel de la bibliothèque vers le logiciel Syracuse de la société Archimed est effectuée et s'est achevée au mois de septembre. Il offre une nouvelle interface, un nouvel outil de gestion du fonds et permet une mise en ligne du catalogue des ouvrages conservés. Cette mise en ligne est très appréciée par des premiers utilisateurs, internes comme externes, et sera généralisée au cours de l'année 2026.

De plus, un important catalogage du fonds Marcel Michaud a été réalisé par Lune Caillat, étudiante à l'ENSSIB, à la suite de la donation Dupuy-Michaud.



Éditions

Pour le service des éditions scientifiques, l'année 2025 fut celle de la réalisation et la parution de deux catalogues d'exposition : au mois de mai, celui qui accompagne l'exposition *François Rouan. Autour de l'empreinte* en coédition avec les Éditions Skira Paris (192 pages). À la fin novembre paraissait le catalogue *Étretat, par-delà les falaises* (280 pages), réalisé en coédition avec le Städel Museum de Francfort-sur-le-Main, et les éditions Hirmer et Fonds Mercator. Dans le cadre du partenariat avec le Städel Museum, une édition en langue allemande du catalogue, *Monets Küste – die Entdeckung von Étretat* fut réalisée simultanément pour accompagner la présentation de l'exposition sur les rives du Main dès le 19 mars 2026.

Par ailleurs, une nouvelle édition révisée et augmentée du *Guide des collections* (328 pages), en deux langues français et anglais, est en cours de bouclage en vue d'une parution aux éditions Fage pour le premier trimestre 2026.

Service images

En 2025, le service images a assuré les acquisitions et suivi iconographique pour les expositions *François Rouan. Autour de l'empreinte* et *Étretat, par-delà les falaises. Courbet, Monet, Matisse*, ainsi que pour les différents accrochages qui ont rythmé la saison. Dans le même temps, la photothèque a été enrichie de plus de 1000 photographies de près de 850 œuvres du musée, auxquelles se sont ajoutés 140 clichés de reportages, l'ensemble de ce matériel étant l'objet d'un traitement documentaire complet et systématique. C'est depuis ce fonds toujours plus vaste que plus de 271 images ont été vendues ou cédées à 109 clients.



2. EXPOSITIONS

Zurbarán. Réinventer un chef-d'œuvre →

François Rouan. Autour de l'empreinte →

Une collection ?
Peintures et dessins
1600-2000 →

Bilan de l'exposition Zurbarán. Réinventer un chef-d'œuvre

Du 5 décembre 2024 au 2 mars 2025

Nouveau Saint-Pierre :
entresol et 1^{er} étage

Billet spécifique expositions :
12€/7€/gratuit

Commissariat

- **Ludmila Virassamynäiken**, conservatrice en chef du patrimoine, chargée des peintures et des sculptures anciennes



Francisco de Zurbarán, *Saint François d'Assise*, 1636

Propos de l'exposition

L'exposition *Zurbarán. Réinventer un chef-d'œuvre* a réuni, pour la première fois, les trois tableaux du peintre espagnol Francisco de Zurbarán (1590-1664) représentant Saint François debout momifié, conservés au musée des Beaux-Arts de Lyon, au Museu Nacional d'Art de Catalunya de Barcelone et au Museum of Fine Arts de Boston.

À travers cette exposition, il s'agissait en premier lieu d'explorer les ressorts et les sources de cette création. Ont ainsi été présentés un ensemble de tableaux de Zurbarán en rapport avec le chef-d'œuvre lyonnais, ainsi que des œuvres témoignant du développement de cette iconographie en Europe à la période moderne.

L'exposition a également permis de prendre la mesure de la prodigieuse réception des Saint François de Zurbarán auprès des artistes, du XIX^e siècle à aujourd'hui. Elle a réuni une centaine d'œuvres créées du XVI^e au XXI^e siècle, aussi bien des peintures que des sculptures, des dessins, des gravures, des photographies ou des pièces de haute couture.



Œuvres

- 100 œuvres dont 72 œuvres prêtées
- Types d'œuvres : peintures, sculptures, photographies, arts graphiques, costumes, textiles, tapisseries, vidéos, livres et manuscrits

PROVENANCE DES ŒUVRES

- Aix-La-Chapelle (Suermondt-Ludwig-Museum), Antequera (MVCA, Museo della Ciudad de Antequera), Aubusson (Cité internationale de la tapisserie), Barcelone (Museu Nacional d'Art de Catalunya), Bilbao (Museo de Bellas Artes), Boston (Museum of Fine Arts), Digne-les-Bains (musée Gassendi), Genève (collection Stéphane Ribordy), Le Mans (musée de Tessé), Lille (Palais des Beaux-Arts), Londres (The National Gallery), Lyon (Bibliothèque municipale de Lyon, musée des Tissus), Madrid (Biblioteca Nacional de España,

- Museo Nacional del Prado), Munich (Bayerische Staatsgemäldesammlungen), Nantes (musée d'Arts de Nantes), New York (The Metropolitan Museum of Art), Orléans (musée des Beaux-Arts), Paray-le-Monial (musée du Hiéron), Paris (Bibliothèque nationale de France, Conservation des œuvres d'art religieuses et civiles de la Ville de Paris, galerie David Zwirner, galerie Perrotin, galerie Terrades, musée d'Orsay, musée du Louvre, Palais Galliera – musée de la Mode de la Ville de Paris, Petit Palais, musées des Beaux-Arts de la Ville de Paris), Paris/Bruxelles (galerie Nathalie Obadia), Pau (musée des Beaux-Arts), Saint Louis (Saint Louis Art Museum), Valladolid (Museo Nacional de Escultura), Vancouver (Monte Clark Gallery), Vienne (The Albertina Museum), Villandry (Château de Villandry), ville de Bats-sur-Mer
- Collections particulières

Fréquentation

- près de 33 000 visiteurs

Recettes de billetterie

- 178 160€

Parrainage

- Renfe, Institut Cervantes (prise en charge de traduction - 5 856€), société des Amis du Louvre

Dépenses

- 790 000€

Programmation culturelle

INDIVIDUELS

- **62 visites** : 2415 visiteurs pour individuels, remplissage moyen de 22 personnes par visite sur 25
- **Le musée fait son cinéma** : 1 visite, 25 personnes
- **4 en-cas culturels** : 48 visiteurs, remplissage moyen de 12 personnes par visite sur 25
- **3 rendez-vous de midi** : 73 visiteurs, remplissage moyen de 24 personnes par visite sur 25
- **4 visites en LSF** : 4 visiteurs sur 25 personnes
- **2 visites Du Bout Des Doigts** : 30 visiteurs sur 40 personnes

Total public individuels : 73 visites, 2595 visiteurs



Eve Malherbe, *Jeune femme en blouse de peinture reprenant l'attitude de saint François d'Assise méditant*, 2018 et *Ce qui précède et ce qui suit la catastrophe - Le Repentir*, 2019. © Eve Malherbe

GROUPES ADULTES VISITES

- **Visites commentées** : 86 groupes, 2031 visiteurs
 - **Visites libres** : 8 groupes, 164 visiteurs
- Total groupes adultes : 94 visites, 2195 visiteurs

GROUPES SCOLAIRES

- **26 visites commentées** : 485 visiteurs
 - **28 visites libres** : 525 visiteurs
- Total scolaires : 54 visites, 1010 visiteurs

ÉVÉNEMENTS

- Le 10 janvier : Nocturne musicale avec l'ensemble Alkymia
- Du 31 janvier au 2 février : Week-end immersif avec la compagnie KomplexKapharnaum
- Le 7 février : Nocturne prédictions
- Le 22 février : Journée mode

CONFÉRENCES

- Le samedi 14 décembre 2024 : Zurbarán, restaurer un chef-d'œuvre
- Le samedi 11 janvier à 11h : Zurbarán. Influences contemporaines
- Le samedi 22 février à 15h : Les couturiers-sculpteurs : Balenciaga, Madame Grès et Alaïa





Owen Kydd, Moth, 2015

Catalogue

298 exemplaires vendus à la librairie du musée

Communication

- Budget : 80 000€
- Promotion de l'exposition avant son démarrage à Barcelone lors d'un workshop en novembre 2025 organisé avec OnlyLyon Tourisme et Congrès et Atout France en direction de la presse et des professionnels du tourisme (tours operators) catalans. Promotion conjointe de l'exposition avec les équipes de la communication du Museo nacional d'art de Catalunya de Barcelone où l'exposition a été présentée suite à a tenue à Lyon, du 21 mars au 29 juin 2025, avec le titre *Zurbarán (sobre) natural*.
- Campagnes d'affichage print et digital en décembre 2024 puis février 2025 sur les réseaux Decaux-Ville de Lyon, Vue en Ville, Phenix Digital et MediaGares sur le territoire métropolitain. Campagne d'affichage digital à Paris fin 2024.
- Partenariat avec le réseau de transports en commun Keolis-Sytral, affichage print et diffusion de contenus digitaux sur tout le réseau pendant la durée de l'exposition. Incitation à se rendre au musée en mobilités douces avec la valorisation du tarif réduit à l'exposition pour les abonnés TCL.
- Partenariat avec la Renfe sur les trains reliant Lyon à Barcelone, habillage des appuie-têtes aux couleurs de l'exposition pendant deux semaines de fin décembre 2024 à début janvier 2025.

Tarif réduit à l'exposition pour les voyageurs de la Renfe sur présentation de leur titre de transport. Organisation d'un jeu-concours faisant gagner des billets de train à tarif réduit pour la destination de Barcelone.

- Diffusion de la bande-annonce de l'exposition sur la chaîne YouTube et de contenus dédiés sur les réseaux sociaux du musée, posts réguliers mettant en avant les œuvres de l'exposition et la programmation culturelle développée dans son cadre. La campagne sponsorisée lancée sur Meta pendant toute la durée de l'exposition a touché 298 713 personnes et a permis de réaliser 1 167 370 impressions du teaser de l'exposition qui ont généré 14 588 clics vers le site du musée. Des collaborations avec quatre créateurs de contenu ont été initiées pendant l'exposition (The gaze et La minute culture sur Instagram, Scribe Accroupi sur YouTube, X et Instagram et Aartemis sur TikTok et Instagram). La vidéo réalisée par The gaze a été vue près de 100 000 fois sur Instagram, la vidéo du Scribe accroupi 16 000 fois sur YouTube.

Presse

- 114 retombées presse
 - Presse écrite : 46 %
 - Presse télé et radio : 7 %
 - Presse web : 47 %
- Les partenaires média avec Le Monde, La Croix, Beaux-Arts magazine, Télérama et Le Petit Bulletin ont permis une visibilité publicitaire supplémentaire de l'exposition d'une valeur de 87 168 € TTC.

Bilan de l'exposition François Rouan. Autour de l'empreinte

Du 30 mai au 21 septembre 2025
Salles des collections XX^e et XXI^e siècles
Tarif : 8€ / 4€ / gratuit

Commissariat

- **Isabelle Monod-Fontaine**, conservatrice générale du patrimoine honoraire
- **Sylvie Ramond**, directrice générale du pôle des musées d'art MBA | macLYON, directrice du musée des Beaux-Arts de Lyon, conservatrice en chef du patrimoine



François Rouan, *Recorda VII*, 2023-2024
© ADAGP, Paris 2026

Propos de l'exposition

Le musée a consacré une exposition à François Rouan autour du thème de l'empreinte qui parcourt son œuvre pendant un demi-siècle de création : depuis les dessins romains des années 1970 sur les thèmes du marbre et de la marbrure, jusqu'aux œuvres les plus récentes réalisées en lien avec le projet de futurs vitraux pour le grand réfectoire de l'Abbaye royale de Fontevraud.

Associé dès les débuts de sa carrière dans les années 1960 au mouvement Supports/Surfaces sans pour autant y être officiellement affilié, François Rouan a mené une trajectoire singulière, déconstruisant la structure traditionnelle du tableau pour ouvrir de nouvelles pistes. À partir des années 1980, il élargit sa pratique à de nouveaux médiums, photographiques, puis filmiques.

L'empreinte marque l'œuvre de François Rouan au sens le plus large : aussi bien sous ses formes les plus littérales – l'impression d'une partie du corps du peintre ou de ses modèles, enduite de couleur, sur la toile ou le papier – que dans l'exploration des notions de superposition, de recouvrement ou de feuilletage. De même que le recours aux résurgences de la mémoire, ou aux citations d'artistes anciens ou modernes, autres formes d'empreintes.

L'exposition présentait principalement des peintures, des dessins et des photographies pour la plupart issus de l'atelier de l'artiste, qu'ont complété certains prêts sollicités auprès de collectionneurs privés.



François Rouan, *Bûche/Brasier/Ruine/Stücke* (détail), 1990 et *Le voyage d'hiver* (détail), 1998. © ADAGP, Paris 2026

Œuvres

- 126 œuvres prêtées
- Types d'œuvres : peintures, arts graphiques, tirages argentiques sur film

PROVENANCE DES ŒUVRES

- Galerie Templon - Paris
- Atelier de l'artiste
- Collections privées

Dépenses

- 176 000€

Programmation culturelle

INDIVIDUELS

- 31 visites : 611 visiteurs sur jauge de 623
- 1 visite en LSF : 6 visiteurs sur jauge de 20
- 1 méditation : 22 visiteurs sur jauge de 25
- 1 rendez-vous avec... François Rouan : 20 visiteurs sur jauge de 20
- 1 atelier : 15 visiteurs sur une jauge de 15

Total publics individuels : 35 visites, 703 visiteurs

GROUPES ADULTES

- Visites commentées : 12 groupes, 200 visiteurs
 - Visites libres : 2 groupes, 18 visiteurs
- Total groupes adultes : 14 groupes, 218 visiteurs

GROUPES SCOLAIRES

- Visites commentées : 12 classes, 205 visiteurs
 - Visites libres : 2 classes, 30 visiteurs
- Total scolaires : 14 classes, 235 visiteurs

ÉVÉNEMENTS

- 1 projection : 37 personnes sur une jauge de 160
- 1 rencontre-projection : 81 personnes sur une jauge de 150
- 1 spectacle Zèbre : 78 personnes sur une jauge de 150

Total public pour événements : 3 manifestations, 196 visiteurs



Catalogue

227 exemplaires vendus à la librairie du musée

Édition Skira - 192 pages. 39€ TTC

Communication

- Budget: 14 000€
- Campagne de communication locale (Lyon) et digitale
- Supports de communication: carton d'invitation digital, carton d'invitation JDVC (Jour de votre choix) valable pour deux personnes, affiches 40 × 60, 60 × 80, 120 × 176 sur place au musée et pour campagnes d'affichage sur les réseaux lyonnais Vue en Ville (220 faces pendant 2 semaines fin juin – début juillet) et Decaux VDL (70 faces junior pendant une semaine).
- Campagne sponsorisée sur les réseaux sociaux de fin juin à septembre
- Réalisation en interne de la bande-annonce vidéo de l'exposition

Presse

- 73 retombées presse
 - Presse écrite: 36 %
 - Presse télé et radio: 2 %
 - Presse web: 62 %
- Les partenaires média avec L'Œil, le Journal des arts et Télérama ont permis une visibilité publicitaire de l'exposition d'une valeur de 17800 € TTC.

François Rouan.
Arbres à loques II (détail),
 2019-2020
 © ADAGP, Paris 2026



Maurice Denis, Lucques, le jardin suspendu, vers 1931

Exposition Une collection ? Peintures et dessins 1600-2000

Du 18 octobre 2024 au 26 janvier 2025

À travers cent cinquante tableaux et dessins réalisés sur quatre cents ans, cette collection privée a proposé un parcours mettant en regard art ancien et art moderne et contemporain. Face à des artistes anciens (La Fosse, Le Brun, Robert) ont été montrés des artistes des XIX^e et XX^e siècles, parmi lesquels Boilly, Delacroix, Devéria, Ingres, Chassériau, avec un ensemble de peintres d'histoire de la fin du XIX^e siècle comme

Laurens, Bonnat, Gérôme, Puvis de Chavannes, Degas. Le XX^e siècle comportait des œuvres d'artistes reconnus (Denis, Villon, Matisse, Balthus, Dufy) et un ensemble d'œuvres abstraites autour de 1950 (Bazaine, Hartung, Atlan), à côté d'autres moins célèbres. Certaines pistes hors courant furent exploitées: dessins de presse, caricatures. Ces œuvres en majorité inédites invitaient au dialogue entre les époques et entre les artistes et privilégiaient la curiosité, propre du collectionneur.



3.

FAITS MARQUANTS

Projets
transversaux →

Exposition PROFIL(S), du 8 au 17 février 2025

Pour la première fois, certains membres de l'équipe du musée, dont beaucoup sont des artistes, ont partagé leurs œuvres avec le public. Le large éventail de créations artistiques – du dessin, de la peinture et de la photographie à l'installation – a témoigné de leur talent.

Cette exposition a célébré la créativité de vingt et un artistes. Le musée est heureux de les avoir mis à l'honneur et d'avoir présenté leur travail au public.

La Cabane

Un lieu convivial, ludique, créatif a ouvert au printemps 2025 au deuxième étage du musée : un espace de jeu, de lecture et de créativité.

Les visiteurs étaient invités à dessiner, jouer, toucher, sentir, se déguiser. Un coloriage géant, des puzzles, un memory, un jeu des 7 familles et un arbre-cabane conviaient tous les publics à la lecture et au partage. Une vue sur le jardin a été aménagée. Des jeux de découverte sensorielle autour du toucher, de l'odorat, de la vue apprennaient à mieux connaître les œuvres en bois du musée.



Projets lauréats du budget participatif

Deux projets du musée ont été proposés au printemps 2025 et ont obtenu le vote des habitants du 1^{er} arrondissement :

- **Restauration de la porte d'entrée place des Terreaux, de la porte de l'ancienne chapelle, des boiseries et des portes du musée rue Chenavard – budget 150 k€.**

La demande de réalisation de travaux est en cours, et l'étude des architectes des Monuments Historiques permettra de réaliser ces travaux d'ici le début 2027.

- **Restauration et remise en place de la statue d'Apollon au-dessus de la fontaine du jardin – budget 30 k€**
L'objectif est de réinstaller la statue d'Apollon qui était déposée suite à sa dégradation dans l'attente de sa restauration depuis 2011. La statue de Jean-Baptiste Vietty est en cours de restauration et sera remise en place dans le jardin du musée au printemps 2026.



Projets transversaux

Budget sensible au genre

La Ville de Lyon est engagée depuis 2021 dans la démarche de budgétisation sensible au genre, avec 4 directions pilotes dont le musée des Beaux-Arts, qui expérimentent la démarche.

En 2025, le musée a mis en place les actions suivantes :

- Formation aux équipes du musée HALO ORDINAIRE DU SEXISME, une demi-journée animée par Muriel Salle, le 27 juin
- Formation plus poussée pour les équipes du service accueil et surveillance concernant les violences sexistes et sexuelles avec 3 modules consacrés ce sujet. Les sessions ont débuté à l'automne 2025 et se dérouleront jusqu'au printemps 2026.
- Participation des membres de l'équipe Ressources à la formation « Angela »

Actions déjà mises en œuvre et celles envisagées, notamment :

- Proposer des focus sur des femmes artistes dans le cadre de la programmation culturelle
- Approfondir la recherche sur les collections (fonds d'artistes femmes XIX^e siècle)
- Intégrer dans la communication autour du musée citoyen l'égalité femmes/hommes
- Développer les liens avec des clubs de femmes entrepreneuses
- Participation aux ateliers animés par la DRAC sur la question du genre dans les musées.

Refonte de l'arborescence numérique

2025 a vu la finalisation du travail engagé depuis 2022, dans le cadre de la démarche CRM (Centre de responsabilité municipale). Le groupe de travail inter-services s'est consacré à ce travail avec l'aide de l'ensemble des agents et d'experts externes au musée (les Archives municipales et les correspondants informatiques). La refonte s'est finalisée avec la création d'un tableau d'archivage commun et d'une nouvelle arborescence sur 3 niveaux avec droits d'accès différenciés.

Stockage au sein du musée et réserves d'œuvres externalisées

Un travail transversal à tous les services a été réalisé concernant l'état des lieux des réserves de stockage et d'archivages (hors œuvres) au sein du musée. Il s'agissait de la première année de ce CRM qui se poursuivra en 2026. L'objectif était d'établir un recensement des lieux de stockage du musée pour rationaliser ces espaces (trier et évacuer si besoin).

En parallèle, le musée travaille en lien avec la Direction des affaires culturelles et avec une agence spécialisée dans le but de réaliser une préfiguration de réserves externalisées pour les collections patrimoniales de la Ville, donc des musées notamment. Un état des lieux des besoins du musée en termes de réserves d'œuvres a notamment été réalisé.



4. ◆

PROGRAMMATION CULTURELLE

Un musée accessible à tous :
une mission essentielle →

Développer le public
jeune et familial →

Exemples de projets →



Un musée accessible à tous : une mission essentielle

En tant que lieu de transmission et de découverte, le musée développe des actions ambitieuses afin de favoriser l'échange, la curiosité et le plaisir de la connaissance. Convaincu de l'importance de la diversité des publics, il met en place des dispositifs adaptés permettant à chacun de s'approprier ses collections et son architecture. Cette démarche s'inscrit dans une volonté d'ouverture, d'équité avec chacun et de dialogue avec la société.

Le musée invite à l'émotion, à la réflexion ou à l'exploration, seul ou à plusieurs. La variété des formats de médiation permet de développer les regards, comprendre les grands récits culturels, s'initier aux techniques artistiques, affiner sa lecture des images et des formes, ou encore rencontrer des professionnels du patrimoine et des artistes contemporains.

Pour atteindre ces objectifs, le service culturel déploie une stratégie structurée autour de plusieurs axes : développer le public jeune et familial, transmettre l'actualité du musée et des collections, diversifier les publics, rendre le musée accessible et inclusif.

L'offre culturelle s'adresse à trois grands types de publics : les visiteurs individuels, les groupes scolaires et les groupes constitués, qu'ils soient engagés dans un partenariat institutionnel (Charte de coopération culturelle), bénéficiaires d'actions spécifiques (culture-santé, culture-justice) ou participants à des visites privées.

Grâce à cette dynamique, le service culturel poursuit son ambition de rendre la culture accessible à tous et de faire du musée un véritable espace fédérateur de rencontre et de partage.

Développer le public jeune et familial

Le musée a développé depuis de nombreuses années l'accueil des jeunes en milieu scolaire. Depuis peu, il dynamise ses actions vers les familles.

Suite à la mise en place d'un groupe de travail en interne sur la place des enfants au musée, plusieurs actions concrètes ont été mises en œuvre : cartels à destination des enfants en lien avec l'Expo en poche dans les expositions, augmentation du nombre de visites pour les tout-petits à partir de 18 mois et ouverture accrue vers les crèches, mise en place de visites en famille les mercredis après-midi.

Pour les familles et les enfants, l'offre régulière du musée se renforce pendant les périodes de vacances scolaires.

Le musée propose des formats adaptés à chaque âge de la vie à travers des visites actives, des visites-ateliers, des visites pour les tout-petits.

L'éducation artistique et culturelle à destination de tous les publics scolaires est une priorité majeure du service culturel. La présence d'une professeure-relais dans l'équipe permet aux propositions de s'adapter aux évolutions des programmes scolaires et aux attentes des enseignants. Des visites sont possibles de la grande section de maternelle jusqu'à l'enseignement supérieur. Une soixantaine de formats de médiations différents sont proposés chaque année.



Exemples de projets

La Cabane – Projet pour les enfants et les familles

En 2025, le musée a ouvert la Cabane, un espace dédié aux enfants et aux familles. Installée dans la salle expo-dossier, la Cabane permet aux visiteurs de vivre un nouveau rapport avec le musée. L'enjeu était d'impliquer le public dans un espace interactif, ludique, sensoriel qui soit en lien avec les collections du musée. Afin de créer un lien avec le jardin et d'être en résonance avec l'ensemble des départements du musée, la thématique de l'arbre a été choisie. La Cabane propose différents dispositifs de médiation en autonomie qui permettent de dessiner, jouer, toucher, sentir, se déguiser :

les œuvres vous transportent dans l'univers de la forêt magnifié par les artistes. On y trouve également un coloriage géant, des puzzles, un memory, un jeu des 7 familles. Des reproductions d'œuvres en très grand format et des déguisements permettent de s'immerger dans les univers artistiques. Un arbre-cabane invite à la lecture et au partage dans un environnement calme. Un jeu de découverte sensorielle autour du toucher, de l'odorat, de la vue apprend à mieux connaître les œuvres en bois du musée.

La Cabane a été créée et imaginée conjointement par service culturel et par le service atelier du musée.

Elle a bénéficié du mécénat de la Maison de création Givaudan et du fonds de dotation Les Elfes.





Partenariat avec l'IDEF (Institut Départemental de l'Enfance et de la Famille) – Projet solidaire

Ce projet éducatif et artistique est mené en partenariat entre l'IDEF (Institut Départemental de l'Enfance et de la Famille), la Compagnie Zeotrope et le musée. Il vise à offrir aux enfants une expérience immersive et créative unique. L'IDEF offre un cadre sécurisé aux enfants et aux adolescents qui y sont placés sur décision judiciaire, décision administrative, ou par besoin d'accueil provisoire sur demande des parents.

L'objectif du dispositif est le montage d'un spectacle complet, créé et interprété par les enfants suite à une résidence d'une semaine animée par les artistes de la Compagnie Zeotrope au sein de l'IDEF.

La première phase du projet s'articule autour de la découverte du musée et d'une thématique choisie en amont par l'équipe du musée et de l'IDEF, suivi d'un atelier de pratique artistique en lien avec les œuvres découvertes. Suite à cette visite-atelier, la Compagnie Zeotrope débute son travail de création scénique. Durant la résidence, les comédiens guident les enfants dans l'écriture, l'improvisation, la mise en espace, mais aussi la création des décors et des costumes, transformant la thématique muséale en une véritable œuvre théâtrale.

Ce processus développe la confiance en soi, l'expression orale et la collaboration des jeunes participants.

Le projet se conclut par la représentation publique du spectacle au cœur du musée, sur la scène de l'auditorium, marquant l'aboutissement de cette aventure collective.

Visites-ateliers pour le public adulte – Projet vers les pratiques amateurs

Dans la perspective de l'ouverture d'un nouvel espace dédié aux pratiques artistiques à l'automne 2026, le musée a mis en place des visites-ateliers. Ces propositions mensuelles variées à l'adresse du public adulte permettent de s'exercer à une pratique, à partir d'un regard partagé sur les œuvres du musée. Chacun, qu'il soit néophyte ou averti, peut trouver une entrée à sa mesure pour appréhender les œuvres. Ces médiations visent à explorer différentes techniques de dessin, peinture, ou sculpture.

Le dessin permet de prendre le temps d'observer et d'appréhender une œuvre par une approche plastique en lien avec le processus de création de l'artiste : ligne, couleurs, valeurs, composition...

La palette et le geste des peintres, extrêmement variés, conduisent à découvrir des techniques de peinture et à s'inspirer des démarches des artistes.

C'est en abordant les sculptures en terre et en s'appropriant la genèse d'une œuvre que chaque visiteur peut ensuite s'essayer au travail de la matière : modeler, ajouter, soustraire pour donner forme, par exemple, à un animal au repos.

Le service culturel fait intervenir en alternance les médiateurs du musée et des plasticiens extérieurs pour apporter une démarche et une technique spécifiques.





Les 10 ans de la nocturne étudiante – Projet enseignement supérieur

Jeudi 13 mars 2025, la nocturne étudiante du musée des Beaux-Arts de Lyon fêtait sa 10^e édition autour de la thématique du rêve. Cette soirée incontournable de la vie étudiante lyonnaise consiste en une carte blanche donnée aux étudiants de la Métropole de Lyon les invitant à s'investir dans l'organisation de l'un des événements phares du musée – de la programmation à la communication, de l'accueil à la sécurité. Cette édition anniversaire a rassemblé plus 130 étudiants organisateurs, issus de 31 formations de 19 établissements d'enseignement supérieur – des filières de l'apprentissage aux classes préparatoires, de l'université aux grandes écoles, des conservatoires aux écoles d'arts appliqués. Médiations, musique, danse, théâtre, installations et performances, 27 projets ont été proposés au fil des collections, parmi lesquels une mise en lumière du jardin, un ensemble de quinze saxophones dans la chapelle, des jeux de société à la mode égyptienne, une mise à l'honneur de la compositrice Clara Schumann, « A Musée vous, A Musée Moi » chez Fragonard, un solo de danse dans la chambre Art nouveau de M^{me} Guimard, ainsi que de la harpe, de la flûte traversière, du clavier ou de l'électro-acoustique. L'événement a remporté un beau succès puisque plus de 2600 visiteurs ont été accueillis lors de cette soirée de rêverie au musée. Dans le cadre du pôle des musées d'art MBA|maLYON, la nocturne étudiante se poursuivait, comme chaque année depuis trois ans, au maLYON, jeudi 27 mars, avec DJ set du macBAR et foodtrucks sur le parvis. La programmation étudiante bénéficie du mécénat du fonds de dotation Blanche et Gérard Sousi.



La forêt imaginaire, partenariat avec l'école de Lucenay – Projet scolaire

Le musée a accueilli, durant l'année 2024-2025, La Forêt Imaginaire des élèves de CM1 et CM2 de l'école Robert Doisneau à Lucenay (Rhône). Les classes ont travaillé, au musée et à l'école, en compagnie des médiatrices et médiateurs du musée, des enseignantes et enseignants et de l'artiste calligraphe Yves Dimier. Du croquis en extérieur à la calligraphie orientale, le projet proposait de faire découvrir aux élèves l'arbre et d'expérimenter différentes approches artistiques. Ce projet d'éducation artistique et culturelle a vu son aboutissement durant tout un week-end, dans le cadre des *Rendez-vous aux jardins*, par la restitution du travail accompli par les enfants dans le jardin et les salles du musée.

5

COMMUNICATION

Stratégie de communication →

Campagnes de communication et plan médias spécifiques pour les expositions →

Stratégie marketing – segmentation et fidélisation →

Site internet →

Réseaux sociaux →

Retombées presse →

Stratégie de communication

- Avec 375 000 visiteurs accueillis au musée en 2025, le faisceau des stratégies et campagnes de communication a porté ses fruits, pour attirer un public national et international aux intérêts variés, répondant massivement présent à l'offre culturelle et événementielle développée par le musée.
- Budget de communication institutionnelle en 2025 : 85k€.

Promotion touristique

- Renforcement de la présence du musée sur la scène touristique professionnelle avec une participation au salon du tourisme Mahana en mars 2025 (20 000 visiteurs) pour toucher une cible de visiteurs individuels. Première participation au salon Rendez-Vous en France, organisé par Atout France, en avril 2025. Plus de 50 rendez-vous en deux jours avec des TO (tour operators), agences de tourisme, agences réceptives et OTA (agences en ligne) et des professionnels d'Europe et du monde entier, afin de toucher une cible professionnelle et de valoriser l'offre de visite pour les groupes. Opération de promotion de la destination Lyon à Francfort aux côtés d'OnlyLyon en mai auprès de la presse et des agences de tourisme allemandes, dans la perspective de la tenue de l'exposition *Étretat, par-delà les falaises. Courbet, Monet, Matisse*, organisée en partenariat avec le Städel Museum de Francfort.
- Réalisation et diffusion d'une plaquette de présentation de l'offre de visite en groupes en 6 langues – français, anglais, allemand, néerlandais, italien, espagnol.
- Campagne institutionnelle sur la période estivale afin d'attirer les visiteurs touristiques nationaux et internationaux pendant l'été. Diffusion de la vidéo *Bienvenue Welcome Benvenuto Willkommen Bienvenido Welkom* sur différents réseaux d'affichage digitaux en métropole lyonnaise et en région AURA et au pavillon de l'Office de tourisme place Bellecour. Campagnes sponsorisées sur les réseaux sociaux de juin à septembre (4 067 292 vues de la campagne, diffusée du 24 juin au 15 septembre sur Facebook, Instagram et TikTok - 810 937 impressions sur TikTok et 3 256 355 impressions sur Facebook et Instagram). Distribution du flyer de présentation du musée en français et anglais sur le réseau Distribrochures (cible tourisme, culturel, urbain, hôtelier) en métropole lyonnaise et dans les départements limitrophes.
- Plus de 21 % de visiteurs internationaux sont venus au musée en 2025. Palmarès des nationalités : États-Unis, Italie, Royaume-Uni, Espagne, Allemagne.

Améliorer la visibilité du musée dans son environnement immédiat : travaux de signalétique

Mise en place des supports de signalétique extérieure afin de rendre le musée plus visible depuis la place des Terreaux et les rues Édouard Herriot et Paul Chenavard : bannières et panneaux renouvelés, écrans d'information, nouveaux supports de signalétique dans le jardin et le cloître, dans les espaces d'accueil et l'entrée du musée.





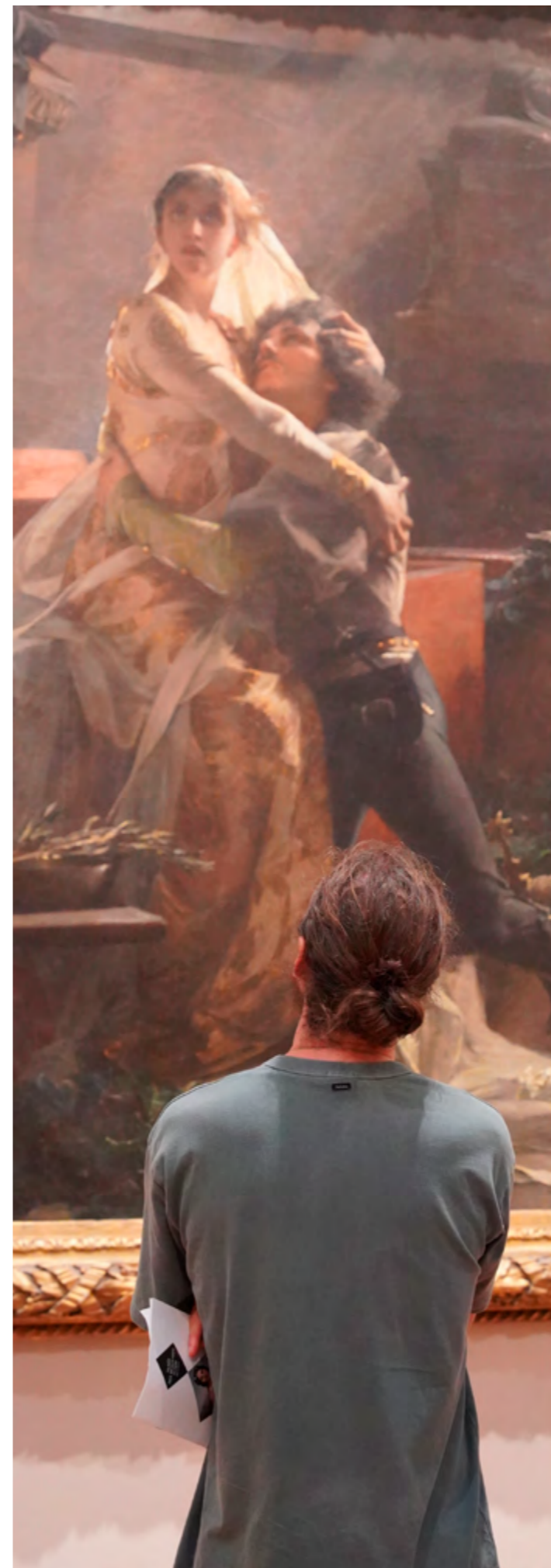
Focus enfants & familles : La Cabane – Ligne graphique illustrée Enfants-familles

- La jeunesse du public du musée se confirme en 2025, avec 28 % de visiteurs individuels (hors scolaires) âgés de moins de 26 ans. Parmi les propositions nouvelles, La Cabane a ouvert au printemps 2025, espace convivial et créatif dédié à l'univers du bois, des arbres et de la forêt. Réalisation d'un flyer en forme de feuille d'arbre diffusé de mai à décembre pour cibler le public familial, réalisation d'une animation au moment du lancement



de la Cabane, organisation de deux moments de rencontres privilégiées pour des créatrices de contenus et influenceurs spécialisés famille et sorties pour enfants très actives à Lyon et environs au printemps et à l'automne. Ces événements ont généré des dizaines de stories et de posts qualitatifs, commentaires et interactions des communautés ciblées. Sponsorisation de contenus (carrousels, photos) sur la Cabane de mai à décembre (4 067 292 vues de la campagne, diffusée du 24 juin au 15 septembre sur Facebook, Instagram et TikTok - 8 10 937 impressions sur TikTok et 3 256 355 impressions sur Facebook et Instagram).

- Une ligne graphique spécifique d'illustrations a été mise en place pour identifier toutes les offres développées en direction des enfants et familles, avec des versions enfants des œuvres du musée en situation de visite et d'utilisation des supports destinés au jeune public (audioguide, livrets-jeux, romans jeunesse...). Toutes les newsletters dédiées envoyées au fichier enfants-familles sont illustrées par ces déclinaisons facilement identifiables. Des déclinaisons ont été développées pour rappeler les règles de fonctionnement du musée et les autorisations/interdictions dans son enceinte.



La valorisation des œuvres au cœur des événements et programmation culturelle

- Dans la communication au long cours, les œuvres du musée occupent une place de premier choix et sont portées à l'image dans leur grande variété. Promotion des peintures, sculptures, objets d'art et arts graphiques de tous les styles artistiques et époques tout au long de l'année grâce à la programmation culturelle développée dans les collections pour atteindre, diversifier et fidéliser les publics : week-ends et journées thématiques pour tous, nocturnes et événements, conférences.
- Segmentation et qualification des envois dédiés et newsletters pour renforcer la fidélisation des cibles de visiteurs du musée selon les thématiques abordées.
- Le très fort attrait des collections est confirmé en 2025 : le nombre de visiteurs y a augmenté de quasi 50 000 visiteurs par rapport à 2024, et représente près de 80 % de la fréquentation totale du musée.

Campagnes de communication et plan médias spécifiques pour les expositions

- Zurbarán. Réinventer un chef-d'œuvre – jusqu'en mars 2025 : 80 k€.
- François Rouan. Autour de l'empreinte : 15 k€
- Étretat, par-delà les falaises. Courbet, Monet, Matisse : 80 k€



→ VOIR LE BILAN DÉTAILLÉ DES CAMPAGNES DE COMMUNICATION MISES EN ŒUVRE SPÉCIFIQUEMENT POUR CHAQUE EXPOSITION P.76

Stratégie marketing – segmentation et fidélisation

- 79 newsletters ont été envoyées en 2025, pour un total de 1 800 00 emails envoyés. Très bon taux d'ouverture moyen de plus de 33 %, très faible taux de désabonnement : 0,16 %. Les plus de 54 000 abonnés du musée constituent une cible qualifiée avec un intérêt fort pour les communications diffusées.
- Des envois spécifiques ont été faits en direction de cibles qualifiées pour valoriser la programmation culturelle variée proposée tout au long de l'année.
- Publics cibles événements, danse, musique, littérature, dessin et autres disciplines invitées au musée : 20 envois
- Public Enfants/Familles : 10 envois
- Publics Conférences, colloques : 6 envois
- Taux d'ouverture entre 42 % et 65 % des envois dédiés à une cible qualifiée, qui démontre la pertinence d'une communication ciblée répondant à des centres d'intérêt exprimés. Ce schéma conversationnel vise à porter à la connaissance des visiteurs les activités correspondant le mieux à leurs appétences culturelles de manière pérenne.



Site internet

- Pour l'année 2025, le site mba-lyon.fr totalisait 1 523 094 vues (1 284 842 vues uniques). 11 494 recherches ont été effectuées, 30 249 téléchargements réalisés.
- 795 557 visites sont comptabilisées (674 250 visiteurs uniques) pour l'année 2025 pour un temps moyen de visite de 1m36s.
- 93,5 % du trafic vient d'entrées directes ou via les moteurs de recherche.
- En 2025, 47,9 % des connexions se faisaient par desktop contre 52,1 % par mobile ou tablette.
- 84,4 % des utilisateurs sont francophones.
- Parmi les visiteurs francophones, 40 % se connectent depuis la région Auvergne-Rhône-Alpes, 25,7 % d'Île-de-France, 3,9 % d'Occitanie et 3,1 % de Nouvelle-Aquitaine.

Réseaux sociaux

- Le musée a des comptes sur Instagram, Facebook, TikTok, LinkedIn et YouTube. Les communautés en ligne du musée représentent plus de 348 000 abonnés. Tout au long de l'année, le musée valorise le rapport affectif qu'entretiennent ses communautés avec les œuvres et le site exceptionnel qu'est le musée des Beaux-Arts de Lyon, et met en avant les émotions et la gamme variée du ressenti des visiteurs face à l'art.
- En 2025, le musée a cumulé 5 841 000 vues sur Facebook, 2 321 000 sur Instagram, 108 000 sur LinkedIn, 131 000 sur TikTok et 226 000 sur YouTube.
- Chaque mois, les publications touchent jusqu'à 554 000 personnes sur Facebook, 83 000 sur Instagram (grâce notamment aux campagnes sponsorisées déployées sur Meta), mais aussi 9 000 personnes sur LinkedIn, 15 000 sur TikTok, et 5 200 sur YouTube.
- La croissance se poursuit sur Instagram en 2025 avec 71 000 abonnés, la communauté reste stable sur Facebook avec 240 000 followers. Le musée compte 20 900 abonnés sur TikTok, en croissance, 2 600 abonnés sur YouTube et 13 000 abonnés sur LinkedIn, en forte évolution.
- Au-delà du nombre d'abonnés, c'est surtout l'intensification des commentaires, partages et interactions qui est encouragée par le musée avec ses communautés sur les réseaux

sociaux : le musée est en lien avec ses abonnés grâce à des lignes éditoriales adaptées et des opérations ciblées, dans le cadre de la promotion institutionnelle du musée, de ses expositions, de ses nouvelles propositions (La Cabane). Des partenariats ont été menés avec des influenceurs et des invitations lancées à différents créateurs de contenus en 2025, sur Instagram (Les pépites de France – 1,8 M d'abonnés, Culturel Lyon, Paris, Marseille – 520 000 abonnés, La Minute Culture – 172 000 abonnés, Blondiemamaaa – 127 000 abonnés, Circuit Lyon – 45 000 abonnés, On fait quoi maman – 19 000 abonnés), sur TikTok (Aartemis – 129 000 abonnés) et sur YouTube (Scribe Accroupi – 34 000 abonnés).

- Pour valoriser les expositions, la Cabane et le musée pendant la période estivale, des campagnes sponsorisées sur Meta ont été lancées tout au long de l'année et sur des périodes clés (été 2025, de mai à septembre) pour un budget total de 12 900€.
- Les publications qui ont généré le plus d'interactions sont l'annonce de l'exposition *Étretat, par-delà les falaises. Courbet, Monet, Matisse* sur Instagram, les vidéos utilisant des mèmes sur TikTok, le format carrousel avec les activités gratuites de l'été sur LinkedIn et la vidéo institutionnelle du musée sur Facebook et YouTube.



Retombées presse

Le bilan des retombées média 2025 montre à nouveau un retour positif des journalistes quant à l'intérêt et la qualité des expositions et de la programmation du musée.

L'ensemble des articles est positif.

À nouveau, les programmes spécifiques à destination des publics empêchés comme le développement d'une application pour les visiteurs porteurs d'un trouble du spectre autistique ou les parcours Audioclair ont fait l'objet d'une bonne visibilité médiatique.

Les expositions *Zurbarán. Réinventer un chef-d'œuvre, Une collection ? Peintures et dessins 1600-2000, François Rouan. Autour de l'empreinte* et en fin d'année *Étretat, par-delà les falaises. Courbet, Monet, Matisse* ont été saluées par la critique.

Un nombre d'articles plus important qu'en 2025 concerne les collections permanentes, avec des focus sur certaines œuvres ou des artistes de la collection. Cet intérêt est à mettre en parallèle avec l'augmentation de la fréquentation dans les collections permanentes.

Les projets spécifiques ont également attiré l'attention de la presse, comme *La forêt imaginaire*, programme mise en œuvre avec l'école de Lucenay et un artiste plasticien, le parcours olfactif à destination des personnes mal voyantes et non voyantes, développé avec les parfumeurs de la maison Givaudan, la restauration du décor de Raoul Dufy installé au café restaurant du musée.

La présence du musée dans la presse life style est plus importante cette année lorsqu'il s'agit de mettre en valeur les structures incontournables du territoire.

En 2025, le musée a enregistré 428 retombées médias dans 184 supports.

Les retombées presse se répartissent comme suit :

- Web : 58 %
- Presse écrite : 31 %
- TV : 8 %
- Radio : 2 %

Famille de presse :

- 36 % dans les médias spécialisés nationaux grand public
- 18 % dans les quotidiens régionaux
- 15 % dans les médias régionaux (hors quotidiens régionaux)
- 8 % média d'information générale (hors quotidiens nationaux)
- 3 % dans les quotidiens nationaux
- 6 % TV régionales
- 1 % chaîne nationale
- 2 % sur les radios nationales
- 2 % pour la presse internationale

Les principales thématiques des médias concernés :

- 51 % des retombées se retrouvent dans la presse traitant l'actualité et l'information générale
- 22 % dans la presse lifestyle
- 18 % dans la presse culturelle

Au total, 105 journalistes ont été accueillis au cours de l'année lors des visites de presse ou individuellement pour la présentation des expositions, la valorisation d'événements et de la vie des collections, la programmation du musée dont la présentation de l'escape game du musée, la balade olfactive, La Cabane.

Partenariats médias

En 2025, le musée a signé des conventions de partenariat avec des médias nationaux et régionaux pour les expositions *Zurbarán. Réinventer un chef-d'œuvre, François Rouan. Autour de l'empreinte* et *Étretat, par-delà les falaises. Courbet, Monet, Matisse* : Beaux-Arts magazine, Le Figaro, Le Monde, Télérama, La Croix, Le petit Bulletin, RCF, L'Œil, le Journal des Arts, pour une valorisation financière de 156 888 € TTC. L'accompagnement des partenaires média témoigne de leur confiance renouvelée dans la qualité de la programmation du musée.





6♦

MÉCÉNAT ET DÉVELOPPEMENT

Valorisation
des acquisitions
et des collections →

Valorisation des projets →

Développement
international →

Événements privés →

Judit Reigl, *Écriture en masse*.
Rondo de carrés (détail), 1960-1964
© ADAGP, Paris 2026

Le musée, attentif aux attentes de ses différentes communautés de mécènes poursuit sa politique exigeante en matière d'acquisition et consolide ses actions en faveur des publics éloignés de la culture.

Par ailleurs, le rayonnement international des collections reste au cœur de ses préoccupations, et se manifeste par l'accueil de professionnels d'institutions étrangères et de projet d'itinérance de ses collections.

Valorisation des acquisitions et des collections

Le Club du musée Saint-Pierre, fonds de dotation réunissant 16 entreprises, a rendu possible l'entrée dans les collections de *Coqs* d'André Masson, acquis auprès d'une galerie française pour un montant de 800 000 €. Ainsi à l'orée du centenaire du Surréalisme, cette peinture historique permet de renforcer cette section déjà riche des œuvres de Dorothea Tanning, Max Ernst, Joseph Cornell, Victor Brauner... et surtout elle permettra de dialoguer avec le mur de l'atelier d'André Breton présenté en 2026 au sein des collections pendant l'exposition *Musée sentimental*.

Le fonds de dotation du docteur et madame Léon Crivain assure le musée de sa fidélité en complétant ses séries d'artistes, cette année avec des œuvres de Jean Fautrier et Simon Hantaï déjà représentés pour un montant de 327 000 €.

La donation Dupuy-Michaud a permis de faire entrer dans les collections un ensemble d'œuvres (peintures, céramiques, mobilier) du XX^e siècle, pour un montant de près de 400 000 €. Le Cercle Poussin / Fondation Bullukian a été un acteur important de cette donation et s'est notamment engagé pour la restauration de l'ensemble mobilier (Charlotte Perriand, Alvar Aalto, Koloman Moser).

La bibliothèque documentation du musée s'est simultanément enrichie d'une importante collection de livres d'art, catalogues, ouvrages sur l'esthétique, la spiritualité, l'ésotérisme, thèmes chers au galeriste Marcel Michaud.

Cette année 2025 a ainsi vu l'aboutissement d'un hommage rendu depuis plusieurs années par le musée à un galeriste lyonnais d'exception.

Les Amis du musée ont financé la restauration de l'œuvre de Raoul Dufy *La Seine, de Paris à la mer* pour un montant de 37 000 €. Le triptyque est de nouveau visible au restaurant - salon de thé du musée.

La Fondation des Artistes est mécène de la résidence de l'artiste Patrick Neu au musée, qui donnera lieu à une exposition en 2027. Le don de 10 000 € effectué directement auprès de l'artiste finance la production d'une œuvre.

Le Cercle Poussin a acquis deux gouaches d'Eugène Gabritschewsky et un dessin de Scottie Wilson, lors de la vente aux enchères « Art Brut et Cie - collection Antoine de Galbert » qui se déroulait mercredi 24 septembre chez Piasa pour un montant de 9 600 €.

Valorisation des projets

La fondation Swiss Life, mécène des visites pour les malades d'Alzheimer maintient son engagement annuel de 5 000 € qui permet au musée de proposer une dizaine de visites par an à des personnes malades, accompagnées de leurs aidants. Environ 200 personnes ont ainsi pu bénéficier de ce programme en 2025. Les visites se concluent par un temps de convivialité et d'échange.

Le fonds de dotation Gérard et Blanche Sousi est mécène pour la deuxième année des programmes dédiés aux étudiants. Ce don de 5 000 € permet de leur proposer

de nombreux événements et visites tout au long de l'année au sein des collections et des expositions.

La Maison de Création Givaudan et le fonds de dotation Les Elfes ont été mécènes de La Cabane pour un montant de 22 000 €.

La Maison de Création Givaudan a également créé un nouveau parcours, *La balade olfactive*, pour le musée en 2025. Proposé aux personnes déficientes visuelles dans un premier temps puis au grand public au fil des collections d'antiquités, d'objets d'art et de peintures, il recrée des univers évocateurs des œuvres à l'aide de senteurs.





Henri Matisse, *Jeune femme en blanc, fond rouge*, 1946

Développement international

L'institut Cervantes a financé les traductions des textes de salles de l'exposition Zurbarán. Réinventer un chef-d'œuvre pour un montant de 5 856€. Le musée a reçu pour une visite de l'exposition l'association des amis du musée national d'art de Catalogne, prêteur d'une des versions de Saint François.

Une exposition conçue à partir des collections d'art moderne sera présentée dans deux sites prestigieux, la Venaria Reale de Turin en 2026 et la fondation Gianadda à Martigny (Suisse) en 2027. La première tranche de la conception de ce projet est valorisée 60 000€ en 2025.

En contrepartie de la participation du musée à l'exposition *Belle Époque* à Pise, la Fondation Blu a soutenu ses projets à hauteur de 50 000€.

Sur invitation de la Consule d'Irlande à Lyon, une délégation du musée s'est rendue à Dublin pour découvrir à la National Gallery une exposition des artistes Mainie Jellet et Evie Hone proches d'Albert Gleizes, très représenté dans les collections du musée. Cette rencontre, qui a permis d'évoquer des sujets et préoccupations communs, sera suivie de la visite d'une délégation de la National Gallery à Lyon en 2026.

Événements privés

En 2025, le musée a poursuivi et consolidé sa politique d'ouverture aux entreprises et mécènes en accueillant 930 personnes à l'occasion de 34 événements :

- 25 événements ont été organisés avec les mécènes et partenaires, notamment les entreprises membres du Club du musée Saint-Pierre dans le cadre de leurs contreparties. Ces rencontres contribuent à la fidélisation et au renforcement des liens avec les mécènes.
- 8 événements d'entreprise ont été accueillis pour un total de 71 540€ HT. Le musée a reçu des manifestations très diverses : conférences dans l'auditorium, soirées privées, dîners et cocktails dans les espaces réceptifs, pour des formats allant de 15 à 500 personnes. Ces événements ont été enrichis par des visites exclusives des expositions temporaires et des collections permanentes du musée.

- 1 tournage de série télévisée a été réalisé dans les collections égyptiennes. Cette opération s'inscrit dans la nouvelle politique d'accueil de tournages et participe au renforcement de la visibilité du musée.

Cette dynamique événementielle s'est accompagnée d'un renforcement de la communication du service développement, notamment sur les réseaux sociaux : + 25 % d'abonnés sur LinkedIn/ Développement, Musée des Beaux-Arts de Lyon et + 10 % d'abonnés sur Instagram/ mba_lyon_philantropie.

Enfin, les Amis du musée ont organisé 30 conférences dans l'auditorium Henri-Focillon, réunissant 4 770 participants sur place et 2 240 en visioconférence. L'année a également été marquée par l'accueil du congrès annuel de la Fédération Française des Associations d'Amis de Musée du 4 au 6 avril, rassemblant 200 participants, dont 54 jeunes Amis.





7.

RESSOURCES HUMAINES

Des effectifs globalement stables →

Formations →

Valorisation des talents des équipes →

Organisation des équipes →

Organigramme →

Des équipes au cœur d'un réseau local et régional →



Des effectifs globalement stables

122

postes permanents

- 61 % en catégorie C, 12 % en B et 27 % en A
- 47 ans de moyenne d'âge
- 52,3 % de femmes, 47 % d'hommes, 0,7 % non genré

36

agents supplémentaires

en période d'exposition

31

stagiaires reçus en découverte professionnelle ou de l'enseignement supérieur

219

mois de renforts mobilisés pour les expositions temporaires, les actions de médiation et l'événementiel, ou pour remplacer des agents en détachement ou disponibilité

1332

heures supplémentaires

35

métiers au sein du musée

6,8 M€

de masse salariale totale chargée du musée. Le budget de la masse salariale est porté par le budget RH de la Ville de Lyon

Formations

- 101 agents du musée ont pu bénéficier de 209 jours de formation.
- Top 5 des formations suivies :
 - Droits et devoirs des fonctionnaires,
 - Le halo ordinaire du sexisme,
 - Accueil du public en situation de handicap,
 - Sensibilisation à la protection des données RGPD,
 - Tronc commun OnlyOffice.
- Poursuite du diagnostic des risques psycho-sociaux au sein du service accueil et surveillance débuté en 2024.

Valorisation des talents des équipes

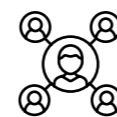
Exposition PROFIL(S)

Pour la première fois, des membres du personnel travaillant au sein du musée ont pu partager leurs œuvres avec le public. Cette exposition a célébré la créativité, la vision et la diversité des réalisations de vingt et un artistes collègues. Le musée est heureux de les avoir mis à l'honneur et d'avoir présenté leur travail au public.



Organisation des équipes

Les services du musée



Direction - Directrice générale du Pôle des musées d'art, directrice du musée des Beaux-Arts

Sous l'autorité du maire adjoint en charge de la culture, la directrice du musée assume la responsabilité d'une équipe de 130 personnes. Elle détermine la politique du musée. Elle met en œuvre les expositions et la programmation culturelle. Elle poursuit avec les conservateurs la politique d'enrichissement, de conservation et de mise en valeur des collections. Elle développe le rayonnement du musée sur le plan national et international. En tant que conservatrice en chef du patrimoine, elle est en charge de la collection des XX^e/XXI^e siècles. Depuis 2018, elle assure la direction du Pôle des musées d'art qui réunit le musée des Beaux-Arts et le maCLYON. Elle est assistée dans ses missions par une collaboratrice.



Secrétariat général (ressources humaines, expertise administrative, recettes, dépenses) : 6 personnes

Coordonné par la Secrétaire générale, le service regroupe les compétences liées à la gestion de l'ensemble des ressources du musée, en lien avec les services ressources de la Ville. Il regroupe la gestion des ressources humaines, l'accueil administratif, la gestion des recettes (régie municipale) et des dépenses, ainsi que l'expertise administrative et juridique, notamment en matière de marchés publics. Il veille enfin au respect des exigences réglementaires

propres à un musée de France, garantissant la solidité et la conformité de l'établissement.

La Secrétaire générale coordonne de plus les services culture, communication, accueil du public, bâtiment-sécurité et atelier-menuiserie.



Développement, philanthropie et événementiels : 3 personnes

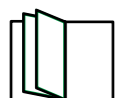
Le service conçoit et met en œuvre la stratégie de mécénat et de partenariat du musée. Il pilote l'action des différentes instances de mécénat, club du musée Saint-Pierre et Cercle Poussin. Il coordonne les privatisations des différents espaces du musée. Il développe également la diffusion hors les murs d'expositions des collections du musée dans le cadre de collaborations internationales.



Conservation, Régie des œuvres et étude des collections : 8 personnes

Le service veille à la préservation, à l'étude et à la mise en valeur des œuvres, peinture, sculpture, objets d'art, monnaies et médailles, œuvres graphiques, de l'Antiquité à nos jours.

Composé des conservateurs en chef et des responsables de collection, il assure l'enrichissement, la documentation et l'inventaire des collections. Ses membres conçoivent notamment les expositions temporaires. La régie des œuvres assure plus spécifiquement la gestion matérielle des mouvements, prêts, transports, installations et conditions de conservation.



Éditions, applications, diffusion numérique, service images, bibliothèque: 6 personnes

Le service est en charge des publications scientifiques, de la gestion et conservation des images et des droits afférents, des applications et de la diffusion numérique des collections.

La bibliothèque-documentation est avant tout un outil de travail pour le personnel scientifique du musée, spécialisée en histoire de l'art de l'Antiquité au XXI^e siècle. Cette dernière est ouverte au public, et accueille des étudiants, enseignants, collectionneurs, marchands, chercheurs, restaurateurs, guides et médiateurs. Actuellement, le fonds comprend environ 60 000 ouvrages.



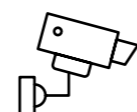
Programmation culturelle, médiation et réservations: 18 personnes

Le service culturel conçoit et développe une programmation de médiation et d'actions culturelles afin de favoriser l'échange, la curiosité et le plaisir de la connaissance. Il coordonne l'équipe des médiateurs qui proposent visites, ateliers et événements adaptés permettant à chacun de s'approprier les collections et l'architecture du musée. Le service porte la volonté d'ouverture, d'équité avec chacun et de dialogue avec la société. Il comprend aussi la mission de réservation pour les groupes notamment scolaires et les individuels.



Communication: 4 personnes

Le service met en place une stratégie visant à assurer la promotion institutionnelle du musée, de ses expositions et de sa programmation culturelle. Des plans de communication et plan médias sont développés pour toucher et fidéliser tous les publics du musée. Du print au numérique, il investit les réseaux, plateformes et supports de communication les plus appropriés pour valoriser l'image du musée et le positionner au cœur de son écosystème professionnel et grand public. Le service est composé de quatre personnes: une responsable du service, une chargée de communication et community manager, une chargée des relations presse et partenariats médias, un webmestre – chargé des nouveaux médias.



Accueil des publics et surveillance: 50 personnes

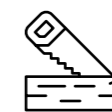
Une équipe d'une cinquantaine d'agents accueille, informe et oriente le public, et assure la surveillance des salles et des œuvres durant l'ouverture du musée et le déroulement de tous ses événements. Elle veille à la bonne gestion des flux de visiteurs et à la répartition des groupes dans les galeries ainsi qu'à la billetterie, au contrôle des accès, au vestiaire et à la promotion de la programmation comme des outils d'aide à l'interprétation. Elle est répartie en 4 sous-équipes, de façon à garantir l'ouverture du musée 6 jours sur 7.

L'équipe s'enrichit de personnel occasionnel pendant les expositions temporaires.



Gestion de bâtiment, sécurité, technique: 17 personnes

Le service de gestion technique du bâtiment pilote et supervise les équipements techniques du musée (chauffage, ventilation, éclairage, sécurité incendie, intrusion, vidéo protection...). Il centralise les données pour optimiser les performances énergétiques dans un but de conservation optimale des œuvres et de confort des occupants. En charge également de la maintenance de ces équipements, la GTB contribue à réduire les coûts d'exploitation et à améliorer la durabilité du bâtiment. La prévention des risques et l'amélioration des conditions de travail est également une mission du service GTB.



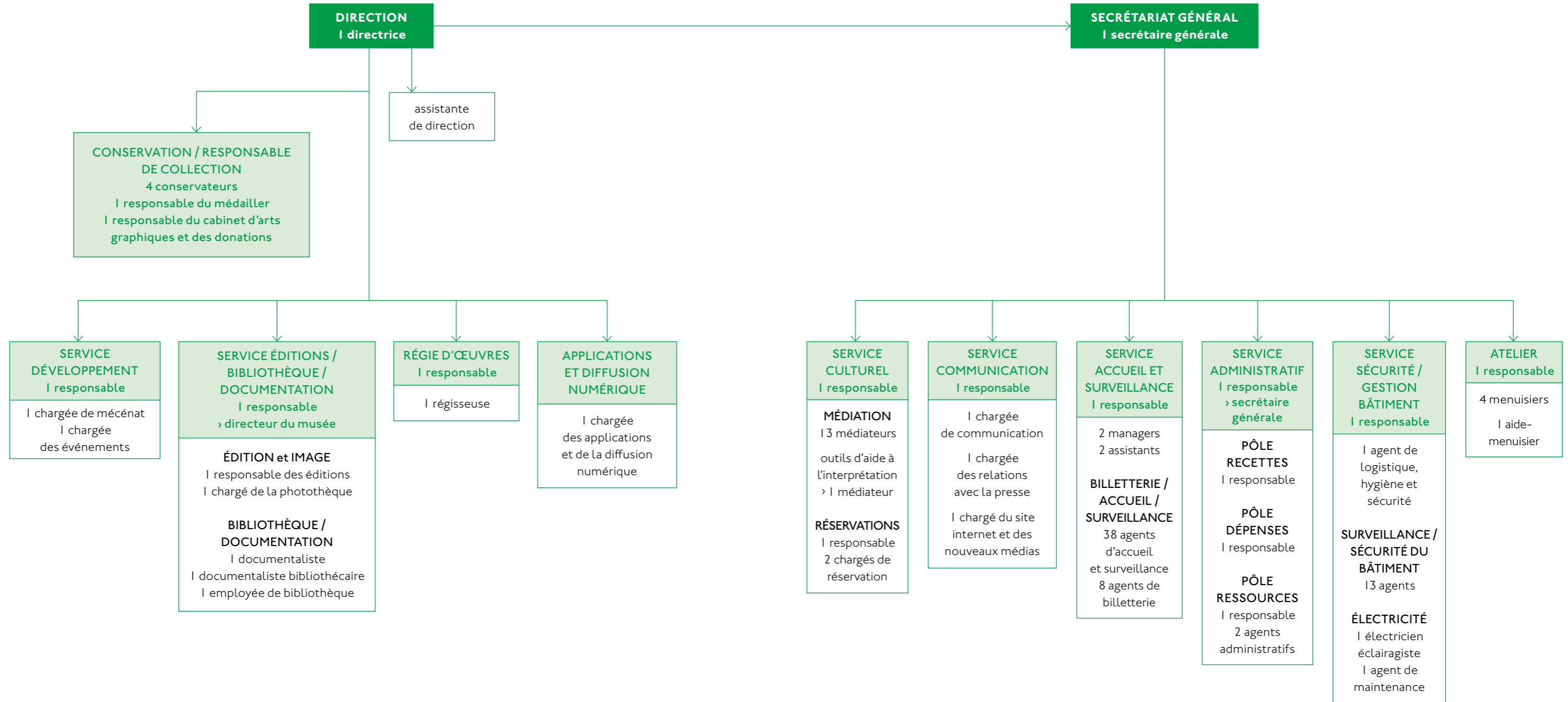
Atelier, menuiserie: 6 personnes

L'équipe est composée d'un chef d'atelier, de quatre menuisiers et d'un aide-menuisier.

Elle assure la fabrication de cadres, la mise sous cadre ainsi que la réalisation de passe-partout adaptés aux œuvres. En 2025, 42 portes-cartels et 15 nouveaux cadres ont été réalisés.

L'équipe intervient également dans la fabrication, le déplacement et l'installation de mobilier muséographique, ainsi que dans la mise en place de scénographies. Cette année, 1 532 œuvres ont été manipulées allant des arts graphiques aux stèles égyptiennes, et l'espace de la Cabane a été construit en interne. Enfin, le service participe au déplacement et à la manutention des œuvres, en veillant au respect des normes de conservation et de sécurité: 2 465 heures de fabrication scénique et installation d'œuvre lors des expositions temporaires en 2025.

Organigramme





Des équipes au cœur d'un réseau local et régional

Le musée échange avec les 5 autres musées municipaux, les 2 autres musées de la métropole de Lyon, et développe son réseau au niveau régional. En 2025 les équipes ont encore pu échanger de bonnes pratiques, organiser des visites croisées des expositions et des rencontres couplées :

- Visite des agents du musée à Lugdunum en février 2025 et des agents de Lugdunum pour la visite de l'exposition *Étretat* en janvier 2026.
- Visite des agents du musée au maCLYON en juin et novembre 2025, et accueil des collègues du maCLYON au musée en janvier 2026.
- Visite des agents du musée au Musée des Confluences en novembre 2025 et des agents du Musée des Confluences au musée en décembre 2025
- Journée d'équipe des agents du musée à Saint-Étienne, dont une visite au MAMC+ et une visite au Musée d'art et d'industrie, une visite à la galerie Ceysson Benetière en juillet 2025, et venue des collègues de Saint-Étienne en retour début 2026 pour visiter l'exposition *Étretat* et *Dialogues dans les collections modernes*. Organisation de temps d'échanges inter-services entre homologues des deux musées à cette occasion.



De gauche à droite :
Julian Schnabel, Charity (détail), 1986. © Julian Schnabel / ADAGP, Paris, 2026
Helmut Federle, Siedlung Korea I (détail), 1988. © ADAGP, Paris, 2026
Francis Gruber, Mia, femme accoudée (détail), 1933.

8

BILAN FINANCIER

Les dépenses →

Les recettes →

Les dépenses

TYPE	MONTANT EN €
DÉPENSES DE FONCTIONNEMENT 2025	1 783 562
DÉPENSES INSTITUTIONNELLES	548 116
Vêtements de travail, convivialité, adhésions, billetterie en ligne, travaux d'impression	93 019
Entretien et surveillance du bâtiment (avec crédits dac Vigipirate 84 691 €)	252 967
Fournitures et services pour l'atelier	31 454
Communication institutionnelle	81 184
Fournitures et services pour la bibliothèque, documentation	7 608
Droits (d'édition, de reproduction, d'auteur)	35 630
Prise de vues	40 091
Mécénat	6 163
MISE EN VALEUR DES COLLECTIONS	262 715
Exposition François Rouan. Autour de l'empreinte	176 072
Fin exposition Une collection ? Peintures et dessins 1600-2000	17 858
Transports hors expositions, mouvements dans les collections (XX ^e , déplacement Dufy)	68 785
MÉDIATION CULTURELLE	106 011
Programmation	75 594
Outils d'aide à la visite	30 418
EXPOSITIONS	866 719
Fin exposition Formes de la ruine	4 397
Fin exposition Mondes connectés	2 085
Fin exposition Zurbarán. Réinventer un chef-d'œuvre (avec assurances VDL 8 293€)	259 155
Exposition Étretat, par-delà les falaises. Courbet, Monet, Matisse	584 933
Déplacements et frais d'hôtels	16 150
DÉPENSES D'INVESTISSEMENT	86 611
Petit électroménager (micro-ondes, chauffages, ventilateurs), mobilier bureau, petit matériel technique (outillage, appareil photo pour service communication), fournitures informatiques	8 936
Achat de pliants pour les visiteurs (amélioration confort visites groupes), équipement-sièges pour La Cabane, audiophones (amélioration qualité sonore visites groupes)	10 153
Sécurité des œuvres (badges et systèmes de sécurité, achat et réparations éclairages, aérothermes, hygromètres), des personnes travaillant atelier (achat biseauteuse via pacte social).	16 616
Amélioration accueil Terreaux / billetterie et communication (écrans pour information visiteurs), et accueil visiteurs (casiers suppl. pour visiteurs, achat de flâneuses) et confort PMR (fauteuils roulants)	18 195
Amélioration de la signalétique pérenne du musée	12 494
Fabrication et mise en place de structures tactiles pour la médiation pour personnes malvoyantes	20 216

Les recettes

TYPE	MONTANT EN €
RECETTES DE FONCTIONNEMENT 2025	1 800 158
COLLECTION PERMANENTE	1 093 049
Vente Citycard	968
Billetterie collections permanentes	1 071 068
Annulation d'un mandat sur un exercice antérieur	135
Ventes d'ouvrages	20 874
Produits exceptionnels divers	4
EXPOSITIONS	313 705
Billetterie exposition Zurbarán. Réinventer un chef-d'œuvre	141 846
Billetterie exposition Étretat, par-delà les falaises. Courbet, Monet, Matisse	171 859
ACTIVITÉS CULTURELLES ET PÉDAGOGIQUES	122 761
Groupes adultes	23 555
Groupes scolaires	38 475
Individuels	60 731
ACTIVITÉS ANNEXES	247 125
Redevance boutique RMN	7 469
Redevance café-restaurant	24 061
Redevance escape game	1 406
Recettes mises à disposition	71 540
Billet de soutien	2 649
Mécénat et recettes expositions hors les murs	140 000
AUTRES RECETTES	23 518
Recettes photothèque	13 518
Subventions DRAC	10 000
Recettes photothèque	13 518
Subventions DRAC	10 000
LEVÉES DE FONDS	
Fondation Cercle Poussin	184 800
Fonds de dotation Club du musée Saint-Pierre	600 000
Association des Amis	37 000

9.

BÂTIMENT ET SÉCURITÉ

Un bâtiment historique
au service des arts
et du public →

Travaux →



Un bâtiment historique au service des arts et du public

Le musée est situé au cœur de la presqu'île de Lyon, dans le cadre d'une abbaye du 17^e siècle et de son cloître. Le palais Saint-Pierre dans son ensemble fait l'objet d'une inscription au titre des monuments historiques depuis 1927. Les collections sont exposées dans 70 salles, réparties sur 9 100 m². Le bâtiment comprend également un amphithéâtre, une bibliothèque, des ateliers de restauration des œuvres, un atelier de menuiserie, des réserves, des bureaux, un salon de thé – restaurant, une librairie – boutique.

Le jardin prend place au cœur de l'ancien cloître de l'abbaye bénédictine. Au cœur de la ville, ce jardin municipal est ouvert selon les mêmes conditions que le musée et après le contrôle d'un agent privé Vigipirate.

Les plantations sont entretenues par le service des espaces verts de la ville de Lyon.

Le salon de thé – restaurant « Les Terrasses Saint-Pierre » est exploité en concession depuis 2024 par les Éclaireurs. Ils travaillent en étroite collaboration avec les équipes du musée pour les besoins du public et des soirées privées. En 2025, ils ont reversé une redevance de 24 k€ au musée.

La librairie-boutique est une concession de la Réunion des Musées Nationaux. Le lieu est identifié pour les amateurs d'art et les touristes qui viennent profiter de la sélection pointue en ouvrages littéraires, en bijoux, produits dérivés et reproductions de statues. En 2025, la RMN a reversé une redevance de 7,5 k€ au musée.

Travaux

En 2025, ce sont notamment des travaux d'éclairage qui ont été réalisés par l'équipe GTB du musée. Par exemple, l'éclairage du jardin a été remis en fonction et l'éclairage des salles d'antiquités égyptiennes a été remplacé par du matériel rétrofit.

Climat du musée : chauffage/climatisation et économie d'énergie

Les opérations de maintenance corrective sont réalisées par une entreprise extérieure. Les centrales d'air ont nécessité davantage d'interventions curatives par l'entreprise de maintenance et davantage d'attention et de réglage par l'équipe GTB afin de maintenir des valeurs de températures et d'hygrométrie constantes indispensables à la conservation des œuvres et aux bonnes conditions de travail des adjoints du patrimoine et d'accueil du public.

Sécurité incendie et anti-intrusion

Malgré un bâtiment historique non destiné à l'activité muséale, le musée est reconnu par l'équipe en charge de la sécurité et prévention comme étant bien sécurisé. Une équipe de 13 agents assure sa sécurité 24/24h et 7/7J.

Le renouvellement des clapets coupe-feu débuté en 2024, élément essentiel pour éviter la propagation d'un éventuel feu, s'est poursuivi sur l'année 2025 et le sera également en 2026.

Après le changement, en 2024, des caméras analogiques en numériques et la mise en place d'un nouveau mur d'image au PC sécurité, il a été procédé à la dépose de l'ancienne installation.





10 ♦

PÔLE DES MUSÉES D'ART

La création du Pôle muséal MBA | macLYON, a été définie autour de trois grandes orientations :

- Affirmer la vocation universelle et globale des collections des deux musées pensées désormais dans une continuité de l'Antiquité à la création contemporaine pour imaginer de nouvelles collaborations au sein de la Ville de Lyon, à l'échelle régionale et sur la scène nationale. Mettre les collections des deux musées en résonance pour proposer aux visiteurs de nouveaux récits.

- Permettre au Pôle d'inventer de nouvelles relations avec le public et concevoir une programmation d'expositions et d'événements pour l'inciter à aller d'une institution à l'autre.
- Optimiser pour les deux musées leur vocation de transmission : savoirs, métiers et éducation artistique.

Programmation culturelle

Au cours de ces dix dernières années, le musée s'est engagé dans une collaboration avec l'ensemble des établissements de l'enseignement supérieur de la Métropole de Lyon – des filières de l'apprentissage aux classes préparatoires, de l'université aux grandes écoles, des conservatoires aux écoles d'arts appliqués. Plusieurs projets ont pu être co-construits avec le musée d'art contemporain de Lyon dans le cadre du Pôle :

- **Projet collaboratif « Quand les collections dialoguent » avec la CPES-CAAP du lycée Lumière (Classe Préparatoire aux Études Supérieures – Classe d'Approfondissement en Arts Plastiques) :**

Dans le cadre d'un projet pédagogique autour des questions de muséographie, les étudiants de la CPES-CAAP du lycée Lumière ont travaillé à la conception d'une exposition virtuelle associant un choix d'œuvres issues des collections du musée et du macLYON. Tout au long du premier semestre, les étudiants ont rencontré les professionnels des musées (responsable de collections, de la médiation, régisseurs, éclairagistes, etc.), défini une problématique, travaillé à la sélection des œuvres et proposé une muséographie dans un espace de leur choix de l'un des deux musées. Le rendu a pris la forme de maquettes ou de modélisations 3D. Une présentation des projets lauréats a été proposée au public dans l'espace « Le Living » au macLYON.

- **Nocturne étudiante MBA | macLYON :** Cette soirée incontournable de la vie étudiante lyonnaise est une carte blanche donnée aux étudiants de la Métropole de Lyon offrant l'occasion à chacun de s'investir dans l'organisation de l'un des événements phares de la programmation de deux grands musées européens. Une centaine d'étudiants, issus de formations diverses, partagent ainsi leurs coups de cœur à travers une vingtaine de projets présentés au fil des collections : médiations, théâtre, musique, danse, installations et performances. Cet événement offre également aux étudiants la possibilité de s'investir dans la logistique de la soirée et la communication, à travers notamment la production de visuels et de supports de communication ainsi que l'animation des réseaux sociaux. En 2025, la nocturne étudiante a eu lieu à deux dates dans les deux musées : jeudi 13 mars 2025 au musée des Beaux-Arts de Lyon, et deux semaines plus tard, jeudi 27 mars 2025 au macLYON, réunissant, à l'occasion des 10 ans de l'événement, près de 5000 visiteurs.

Rencontres entre les équipes

Des présentations croisées de la programmation sont proposées aux équipes du Pôle chaque semestre, ainsi que des visites des expositions présentées dans les deux musées. Des journées de conférences sont organisées sur les collections des deux musées, ainsi que la participation à des séminaires de préparation des expositions.





ANNEXES



Annexe I : Acquisitions

ARTISTE	ŒUVRE	ANNÉE	TECHNIQUE ET DIMENSIONS	DONATEUR
---------	-------	-------	-------------------------	----------

Dons 2024

ARTISTE	ŒUVRE	ANNÉE	TECHNIQUE ET DIMENSIONS	DONATEUR
AALTO, Alvar	Table d'appoint n° 75	vers 1931	Bois de bouleau; 60 × 60 × 50 cm	Cercle Poussin / Fondation Bullukian
AALTO, Alvar	Fauteuil Paimio 31	vers 1935	Bois de bouleau lamellé courbé et placage de racines de bouleau lamellé; 60 × 60 × 75 cm	Cercle Poussin / Fondation Bullukian
AALTO, Alvar	Tabouret n° 60	vers 1933	Bois de bouleau; 45 × 35 cm	Cercle Poussin / Fondation Bullukian
AALTO, Alvar	Tabouret n° 60	vers 1933	Bois de bouleau; 45 × 35 cm	Cercle Poussin / Fondation Bullukian
AALTO, Alvar	Tabouret n° 60	vers 1933	Bois de bouleau; 45 × 35 cm	Cercle Poussin / Fondation Bullukian
AALTO, Alvar	Tabouret n° 60	vers 1933	Bois de bouleau; 45 × 35 cm	Cercle Poussin / Fondation Bullukian
AALTO, Alvar	Tabouret n° 60 rouge	vers 1933	Bois de bouleau à l'assise peinte en rouge; 45 × 35 cm	Cercle Poussin / Fondation Bullukian
AALTO, Alvar	Tabouret n° 60 bleu	vers 1933	Bois de bouleau à l'assise peinte en bleu; 45 × 35 cm	Cercle Poussin / Fondation Bullukian
AKIYAMA, Yō	Untitled MV-222	XX ^e -XXI ^e siècle	Grès; 29 × 40 × 34 cm	Michel et Denise Meynet
ALBERGHINA, Marc	Vanité	2012	Faïence émaillée sur socle en brique émaillée; 24 × 13,5 × 18,5 cm	Michel et Denise Meynet
ALBERGHINA, Marc	Vase	2021	Grès émaillé; 40 × 20,5 cm	Michel et Denise Meynet
ALBERGHINA, Marc	Vase	2021	Grès émaillé; 41,5 × 39 cm	Michel et Denise Meynet
ALBERGHINA, Marc	Vase	2021	Grès émaillé; 48 × 22 cm	Michel et Denise Meynet
ALGÉRIE, Kabylie	Vase à décor géométrique	XX ^e siècle	Argile modelée, cuite et engobée; 16 × 15 cm	Cercle Poussin / Fondation Bullukian
ANONYME	Étude d'après un détail du tableau de Véronèse, Femme avec un enfant et un chien, Paris, musée du Louvre (inv. 149)	vers 1805-1807	Pierre noire sur papier; 59 × 48 cm	Alain Prévet
ANONYME	Paul-Hippolyte Flandrin	XIX ^e siècle	Tirage sur papier albuminé, collé sur carton bleu; 14,8 × 12 cm	Marie-Geneviève Froidevaux
ANONYME	Paul Flandrin	vers 1853	Tirage sur papier albuminé, collé sur carton; 21,1 × 16,3 cm	Marie-Geneviève Froidevaux
ANONYME	Hippolyte et Paul Flandrin	vers 1850	Tirage sur papier albuminé, collé sur papier, collé sur carton; 19,2 × 14,5 cm	Marie-Geneviève Froidevaux

ARTISTE	ŒUVRE	ANNÉE	TECHNIQUE ET DIMENSIONS	DONATEUR
ANONYME	Étude de femme ouvrant les bras, de trois-quarts à droite	1857	Pierre noire, estompe et craie blanche sur papier bleu avec mise au carreau; 46,7 × 24,4 cm	Marie-Geneviève Froidevaux
ANONYME	Étude d'homme étendu, le bras droit étiré	1858	Sanguine et craie blanche sur papier beige; 13,7 × 32,2 cm	Marie-Geneviève Froidevaux
ANONYME	Étude d'homme étendu, le bras droit étiré, et casque	1858	Fusain et estompe sur papier bleu; 20,5 × 46,1 cm	Marie-Geneviève Froidevaux
ANONYME	Hippolyte et Paul Flandrin	vers 1850	Tirage sur papier albuminé; 21,6 × 16 cm	Marie-Geneviève Froidevaux
ANONYME	Paul Flandrin	vers 1855	Tirage sur papier albuminé, collé sur carton; 16,4 × 11,3 cm	Marie-Geneviève Froidevaux
ANONYME; d'après BALTHUS	Portrait d'Antonin Artaud	1996	Photolithographie; 28 × 21 cm	Cercle Poussin / Fondation Bullukian
ATELIER MADOURA	Pichet	vers 1950	Faïence tournée et émaillée; 10,8 × 8 cm	Cercle Poussin / Fondation Bullukian
ATELIER MADOURA	Coupe	vers 1950	Faïence émaillée; 16 × 30 cm	Cercle Poussin / Fondation Bullukian
ATELIER MADOURA; PICASSO, Pablo	Pichet à glace	1952	Faïence blanche, éléments tournés, modelés et assemblés, à décor peint aux oxydes et gravé au couteau sur émail blanc bleu; 31 × 19 × 36 cm	Cercle Poussin / Fondation Bullukian
ATELIER MADOURA; PICASSO, Pablo	Pichet Petite chouette	1949	Faïence blanche tournée, à décor aux engobes, couverte beige, noir, vert; 12,8 × 9 cm	Cercle Poussin / Fondation Bullukian
ATELIER MADOURA; PICASSO, Pablo	Plat Colombe sur un lit de paille	1949	Faïence émaillée; 32 × 39 cm	Cercle Poussin / Fondation Bullukian
ATELIER MADOURA; PICASSO, Pablo	Médaille Centaure de profil	1950	Terre de faïence rouge, à décor pressé; 5 cm	Cercle Poussin / Fondation Bullukian
ATELIER MADOURA; PICASSO, Pablo	Pichet Femme	1955	Faïence blanche tournée, à décor aux engobes; 30 × 12 cm	Cercle Poussin / Fondation Bullukian
ATELIER MADOURA; PICASSO, Pablo	Plaque Profil de Jacqueline	1956	Faïence blanche, à décor en relief; 1,8 × 18,5 cm	Cercle Poussin / Fondation Bullukian
ATELIER MADOURA; PICASSO, Pablo	Plaque Quatre danseurs	1956	Faïence blanche, à décor en relief; 2 × 24,7 cm	Cercle Poussin / Fondation Bullukian
ATELIER PINTON; LE NORMAND, Albert (cartonnier)	Tapisserie L'Arbre violet	vers 1970	Tapisserie; 140 × 240 cm	Cercle Poussin / Fondation Bullukian
AUVRAY, Sylvie	Attachment	2021	Terre cuite et kochia (herbe à balais); 15 × 43 × 23 cm	Michel et Denise Meynet
AVRIL, Armand	Assemblage	1970	Bouchons de Champagne, pinces à linge disposés dans un casier d'imprimerie; 34,2 × 65 cm	Cercle Poussin / Fondation Bullukian
BARKLEY, Glenn	Hygia vessel with extruded handles	2020	Terre cuite perforée, moulée, extrudée et modelée; 22 × 19 × 11,5 cm	Michel et Denise Meynet
BARSANTE, Ray	French Vessel #08	2017	Grès émaillé façonné au colombin; 88 × 48 × 33 cm	Michel et Denise Meynet
BATION, Éliette	Composition	1962	Huile sur toile; 65 × 78 cm	Cercle Poussin / Fondation Bullukian
BERTHOLLE, Jean	Françoise et ses amies	vers 1940	Peinture sur papier; 52,5 × 41 cm	Cercle Poussin / Fondation Bullukian

ARTISTE	ŒUVRE	ANNÉE	TECHNIQUE ET DIMENSIONS	DONATEUR
BERTHOLLE, Jean	<i>Christ à la couronne d'épines</i>	vers 1940	Encre de Chine sur papier ; 31,6 × 24,5 cm	Cercle Poussin / Fondation Bullukian
BINGHAM, Robert Jefferson	<i>Hippolyte Flandrin</i>	vers 1860	Tirage sur papier albuminé, collé sur carton ; 8,8 × 5,4 cm	Marie-Geneviève Froidevaux
BION, Nicolas	<i>Cadran solaire portatif</i>	XVIII ^e siècle	Argent gravé et verre	Danièle Delauney
BLANCHET, Thomas	<i>La Résurrection de Lazare</i>	XVII ^e siècle	Huile sur toile ; 98 × 120 cm	Jean-Claude Béal
BLOUD, Charles	<i>Cadran solaire</i>	1660	Verre, ivoire gravé, bronze gravé et ciselé, étain gravé	Danièle Delauney
BLOUD, Charles	<i>Cadran solaire</i>	1660	Verre, ivoire gravé, bronze gravé et ciselé, étain gravé	Danièle Delauney
BRECHT, Georges	<i>Boîte Phantom qui chante</i>	1987	Boîte en bois et verre, papier, épingles et collages ; 26 × 19,5 × 6 cm	Marc et Anne-Marie Robelin
BRECHT, Georges	<i>Comsoy</i>	1988	Assemblage ; 46 × 35,5 cm	Marc et Anne-Marie Robelin
BRUNEAU, Nolwenn	<i>Madone</i>	2020	Porcelaine biscuitée et émaillée façon « blanc de Chine » ; 19 × 8 cm	Michel et Denise Meynet
BRUNEAU, Nolwenn	<i>Madone</i>	2020	Porcelaine biscuitée et émaillée façon « blanc de Chine » ; 20 × 9 cm	Michel et Denise Meynet
BRYEN, Camille	<i>Sans titre</i>	1959	Encre de Chine sur papier ; 37 × 26,2 cm	Cercle Poussin / Fondation Bullukian
BURAGLIO, Pierre	<i>Les sandales de Saint-François/ PB</i>	2024	Estampe en infographie ; 56 × 46 cm	Pierre Buraglio
BUTTERFIELD, Michael	<i>Cadran solaire portatif</i>	1681-1684	Argent gravé et verre	Danièle Delauney
BUTTERFIELD, Michael	<i>Cadran solaire portatif et son étui</i>	1681-1684	Argent gravé et verre	Danièle Delauney
CHAGALL, Marc	<i>Ange au violon</i>	1939	Encre de Chine sur papier ; 44 × 29,3 cm	Cercle Poussin / Fondation Bullukian
CHARCHOUNE, Serge	<i>Nature morte</i>	1944	Huile sur toile ; 33 × 35 cm	Cercle Poussin / Fondation Bullukian
COCTEAU, Jean	<i>Sans titre</i>	1959	Encre de Chine sur papier	Cercle Poussin / Fondation Bullukian
COLIN, Alexandre	<i>Religieuse écrivant</i>	vers 1856	Huile sur toile ; 128,3 × 95,2 cm	Anick Hamon
COOGAN, Rose	<i>FEU</i>	XX ^e -XXI ^e siècle	Objets de récupération en céramique ; 55 × 39 × 11 cm (environ pour chaque partie)	Michel et Denise Meynet
CORREGAN, Daphne	<i>Sculpture</i>	1989	Terre enfumée partiellement émaillée et peinte ; 47 × 122 × 10 cm	Michel et Denise Meynet
CORREGAN, Daphne	<i>Architecture</i>	2018	Grès ; 36,5 × 18,5 × 13,5 cm	Michel et Denise Meynet
CORREGAN, Daphne	<i>Architecture (silos noirs)</i>	2019	Grès ; 30,5 × 17 × 14,5 cm	Michel et Denise Meynet
CORREGAN, Daphne	<i>Mickey</i>	XX ^e -XXI ^e siècle	Raku ; 37 × 33,5 × 28 cm	Michel et Denise Meynet
CORREGAN, Daphne	<i>Tête</i>	2020	Grès monté au colombin et engobé ; 33,5 × 27 × 35 cm	Michel et Denise Meynet
COURBET, Coralie	<i>Brique</i>	2011	Terre cuite émaillée ; 19,5 × 12,5 × 9 cm	Michel et Denise Meynet

ARTISTE	ŒUVRE	ANNÉE	TECHNIQUE ET DIMENSIONS	DONATEUR
COURBET, Coralie	<i>Brique</i>	2006	Terre cuite émaillée ; 24 × 11,5 × 11 cm	Michel et Denise Meynet
COURBET, Coralie	<i>Brique</i>	2006	Terre cuite émaillée ; 24 × 11 × 12,5 cm	Michel et Denise Meynet
COURBET, Coralie	<i>Brique</i>	2006	Terre cuite émaillée ; 41 × 23,5 × 19 cm	Michel et Denise Meynet
COURBET, Coralie	<i>Grotesque</i>	2002	Terre cuite ; 42 × 24 cm	Michel et Denise Meynet
COURBET, Coralie	<i>Grotesque</i>	XX ^e -XXI ^e siècle	Terre cuite ; 40 × 20 cm	Michel et Denise Meynet
CUIXART, Modest	<i>Sans titre</i>	vers 1950	Crayon et pastel sur papier ; 29,9 × 21 cm	Cercle Poussin / Fondation Bullukian
DIETMAN, Erik	<i>Étude n°31 pour un monde un peu moins chiant</i>	1980	Technique mixte sur papier ; 57 × 33 cm	Marc et Anne-Marie Robelin
DIETMAN, Erik	<i>Dali en Laponie</i>	1983	Dessin et collage sur papier ; 53 × 74 cm	Marc et Anne-Marie Robelin
DIETMAN, Erik	<i>Sur le doigt et dans la tête</i>	2000	Sérigraphie sur papier Rivoli ivoire 300 ; 25 × 22 cm	Marc et Anne-Marie Robelin
DIETMAN, Erik	<i>Mr Hiller</i>	1976	Papier, dentelle collée, carton, fragments de journaux magazine ; 56 × 77 cm	Marc et Anne-Marie Robelin
DUBOIS, André	<i>Sans titre</i>	août 1965	Stylo bille ou encre sur papier ; 32 × 24 cm	Cercle Poussin / Fondation Bullukian
EGLIN, Philip	<i>F*** Off Madonna</i>	2007	Porcelaine modelée ; 43 × 15 × 12 cm	Michel et Denise Meynet
ESPAGNE, El Puente del Arzobispo	<i>Pichet</i>	1887	Faïence ; 31,5 × 24 × 10 cm	Cercle Poussin / Fondation Bullukian
ESPAGNE, Teruel	<i>Mortier</i>	XVII ^e siècle	Faïence ; 13,5 × 12,5 cm	Cercle Poussin / Fondation Bullukian
ÉTIENNE-MARTIN	<i>Maquette pour le ballet L'Arbre de Françoise et Dominique Dupuy</i>	1959	Fil de fer ; 20 × 28 × 13 cm	Cercle Poussin / Fondation Bullukian
ÉTIENNE-MARTIN	<i>Croix</i>	déc. 1941	Linogravure ; 31,2 × 31,5 cm	Cercle Poussin / Fondation Bullukian
FAUTRIER, Jean	<i>Fruit à noyau</i>	1948	Technique mixte sur papier marouflé sur toile ; 38,5 × 46 × 2,5 cm	Liliane Crivain
FERRÉOL, Maurice	<i>Portrait de Marcel Michaud</i>	XX ^e siècle	Huile sur toile ; 51,8 × 66,5 cm	Cercle Poussin / Fondation Bullukian
FIORINI (graveur) ; BERTHOLLE, Jean (dessinateur)	<i>Sans titre</i>	vers 1950	Lithographie et eau-forte ; 49,8 × 64,5 cm	Cercle Poussin / Fondation Bullukian
FLANDRIN, Auguste	<i>Carnet</i>	1838	Carnet relié, plat toilé bleu, 56 folios ; 19,9 × 12,3 cm	Marie-Geneviève Froidevaux
FLANDRIN, Auguste	<i>Cul-de-lampe</i>	1825-1830	Eau-forte ; 10,9 × 16 cm	Marie-Geneviève Froidevaux
FLANDRIN, Auguste	<i>Paysage avec une rivière dans une plaine</i>	1827-1828	Pierre noire, lavis brun et craie blanche sur papier beige ; 12,8 × 25,4 cm	Marie-Geneviève Froidevaux
FLANDRIN, Auguste	<i>Portrait de femme</i>	XIX ^e siècle	Crayon graphite et estompe sur papier ; 30,4 × 23,8 cm	Marie-Geneviève Froidevaux

ARTISTE	ŒUVRE	ANNÉE	TECHNIQUE ET DIMENSIONS	DONATEUR
FLANDRIN, Auguste (attribution); d'après MICHEL-ANGE	<i>La Sibylle Delphique; Croquis de tête de femme à l'antique</i>	1838	Pierre noire, estompe sur papier bleu et crayon graphite sur papier bleu; 31,6 × 23,6 cm	Marie-Geneviève Froidevaux
FLANDRIN, Auguste; d'après FLANDRIN, Hippolyte	<i>Scène militaire et scène de la campagne d'Égypte</i>	1825-1830	Eau-forte; 28,1 × 21,1 cm	Marie-Geneviève Froidevaux
FLANDRIN, Auguste ou Hippolyte	<i>Le Camp de César à Laudun-l'Ardoise</i>	1828-1829	Crayon graphite, estompe et craie blanche sur papier beige; 21,3 × 28,3 cm	Marie-Geneviève Froidevaux
FLANDRIN, Hippolyte	<i>L'Intérieur de San Miniato al Monte, Florence</i>	1838	Crayon graphite sur papier; 18,3 × 12,5 cm	Marie-Geneviève Froidevaux
FLANDRIN, Hippolyte	<i>Un baptême</i>	1854	Crayon graphite sur papier; 21,9 × 19,8 cm	Marie-Geneviève Froidevaux
FLANDRIN, Hippolyte	<i>Troupe tirant</i>	1822-1830	Plume et encre noire sur papier; 9,5 × 12,4 cm	Marie-Geneviève Froidevaux
FLANDRIN, Hippolyte	<i>Carnet</i>	vers 1824	Carnet relié, plat cartonné brun moucheté, 26 folios; 12,3 × 17,8 cm	Marie-Geneviève Froidevaux
FLANDRIN, Hippolyte	<i>Vue arrière d'une maison, Hauteville</i>	1827-1828	Crayon graphite sur papier; 18,3 × 12,9 cm	Marie-Geneviève Froidevaux
FLANDRIN, Hippolyte	<i>Rue à Hauteville</i>	1827-1828	Crayon graphite sur papier; 15,1 × 16,3 cm	Marie-Geneviève Froidevaux
FLANDRIN, Hippolyte	<i>Vue de Bagnols-sur-Cèze</i>	1827-1828	Crayon graphite sur papier bleu; 11,8 × 19 cm	Marie-Geneviève Froidevaux
FLANDRIN, Hippolyte	<i>Soldat blessé devant une tombe et scène de combat</i>	1828-1830	Lithographie; 19,2 × 27,6 cm	Marie-Geneviève Froidevaux
FLANDRIN, Hippolyte	<i>Femme accroupie en lamentation</i>	1834-1835	Crayon graphite sur papier; 25,6 × 18,7 cm	Marie-Geneviève Froidevaux
FLANDRIN, Hippolyte	<i>Grenadier, cuirassier, charge de Charles Smart et deux femmes</i>	1834-1838	Plume et encre noire sur papier; 20,7 × 25 cm	Marie-Geneviève Froidevaux
FLANDRIN, Hippolyte	<i>Étude de femme drapée agenouillée et étude de femme puisant de l'eau; Paysanne italienne</i>	1836-1837	Crayon graphite et estompe sur papier avec mise au carreau partielle; 29,2 × 21,6 cm	Marie-Geneviève Froidevaux
FLANDRIN, Hippolyte	<i>Étude d'homme allongé, pour la Pietà</i>	vers 1842	Crayon graphite sur carton brun; 29,6 × 38 cm	Marie-Geneviève Froidevaux
FLANDRIN, Hippolyte	<i>Deux visages de bébé endormi</i>	vers 1845-1856	Crayon graphite sur papier; 6,7 × 10,1 cm	Marie-Geneviève Froidevaux
FLANDRIN, Hippolyte	<i>Étude pour saint Augustin</i>	1846-1849	Crayon graphite sur papier; 13,2 × 9,7 cm	Marie-Geneviève Froidevaux
FLANDRIN, Hippolyte	<i>Femme la tête baissée vers la gauche, étude pour le visage de sainte Pélagie</i>	1848-1853	Crayon graphite et estompe sur papier; 23,4 × 24,5 cm	Marie-Geneviève Froidevaux
FLANDRIN, Hippolyte	<i>Tête de femme baissée vers la droite, étude pour le visage de sainte Pélagie</i>	1848-1853	Crayon graphite sur calque; 15,5 × 12,3 cm	Marie-Geneviève Froidevaux
FLANDRIN, Hippolyte	<i>Études pour un projet de tableau sur le thème d'Orphée</i>	1853-1854	Crayon graphite sur papier; 20,1 × 15,5 cm	Marie-Geneviève Froidevaux
FLANDRIN, Hippolyte	<i>Deux études pour un projet de tableau sur le thème d'Orphée</i>	1853-1854	Crayon graphite avec rehauts de craie blanche et trait de sanguine sur papier gris; 27,5 × 34,5 cm	Marie-Geneviève Froidevaux

ARTISTE	ŒUVRE	ANNÉE	TECHNIQUE ET DIMENSIONS	DONATEUR
FLANDRIN, Hippolyte	<i>Trois études pour un projet de tableau sur le thème d'Orphée, avec reprise de la tête; Sept croquis pour un projet de tableau sur le thème d'Orphée</i>	1853-1854	Crayon graphite sur papier; 12,5 × 18,8 cm	Marie-Geneviève Froidevaux
FLANDRIN, Hippolyte	<i>Étude pour un tableau sur le thème d'Orphée</i>	1853-1854	Crayon graphite sur calque; 28,1 × 12,2 cm	Marie-Geneviève Froidevaux
FLANDRIN, Hippolyte	<i>Étude d'homme agenouillé, le bras gauche levé</i>	vers 1862	Crayon graphite sur papier; 29,5 × 23 cm	Marie-Geneviève Froidevaux
FLANDRIN, Hippolyte	<i>Étude de femme assise sur une marche</i>	XIX ^e siècle	Crayon graphite sur papier; 12,1 × 11,8 cm	Marie-Geneviève Froidevaux
FLANDRIN, Hippolyte	<i>Croquis d'une femme nue de profil à gauche avec reprise de la tête</i>	XIX ^e siècle	Crayon graphite sur papier; 18,1 × 8 cm	Marie-Geneviève Froidevaux
FLANDRIN, Hippolyte	<i>Groupe de saintes femmes</i>	XIX ^e siècle	Plume et encre noire sur papier; 10,2 × 10,2 cm	Marie-Geneviève Froidevaux
FLANDRIN, Hippolyte	<i>Enfant attablé</i>	XIX ^e siècle	Crayon graphite sur papier; 13,9 × 10,9 cm	Marie-Geneviève Froidevaux
FLANDRIN, Hippolyte	<i>Deux hommes à dos d'âne</i>	XIX ^e siècle	Plume et encre noire sur papier; 10 × 12,8 cm	Marie-Geneviève Froidevaux
FLANDRIN, Hippolyte	<i>Homme assis sur la bordure d'un trottoir avec des chiens</i>	XIX ^e siècle	Plume et encre noire sur papier; 17 × 15,6 cm	Marie-Geneviève Froidevaux
FLANDRIN, Hippolyte	<i>Trois hommes en conversation</i>	XIX ^e siècle	Plume et encre noire sur calque; 5,1 × 7,9 cm	Marie-Geneviève Froidevaux
FLANDRIN, Hippolyte	<i>Deux lutteurs</i>	XIX ^e siècle	Crayon graphite sur papier; 8,6 × 7,2 cm	Marie-Geneviève Froidevaux
FLANDRIN, Hippolyte	<i>Une souris et une huître dans un paysage</i>	XIX ^e siècle	Plume et encre noire sur calque; 5,4 × 10,5 cm	Marie-Geneviève Froidevaux
FLANDRIN, Hippolyte (attribution)	<i>Trois musiciennes et danseuses antiques</i>	1842	Crayon graphite sur papier; 10,5 × 14 cm	Marie-Geneviève Froidevaux
FLANDRIN, Hippolyte (attribution)	<i>Danseuse antique et femme effectuant un sacrifice sur un autel</i>	1842	Crayon graphite sur papier; 10,5 × 13,7 cm	Marie-Geneviève Froidevaux
FLANDRIN, Hippolyte (attribution)	<i>Ménade</i>	vers 1842	Crayon graphite sur papier; 13,6 × 9,2 cm	Marie-Geneviève Froidevaux
FLANDRIN, Hippolyte et Paul	<i>Journal de mes dépenses, 22-24</i>	1822-1824	Carnet relié, plat cartonné, 24 folios, avec les comptes de Jean-Baptiste Flandrin; 13,1 × 9 cm	Marie-Geneviève Froidevaux
FLANDRIN, Hippolyte ou Paul	<i>Mithra égorgeant un taureau</i>	1844	Crayon graphite sur papier bleu; 12,5 × 19,5 cm	Marie-Geneviève Froidevaux
FLANDRIN, Hippolyte ou Paul	<i>Combat d'un guerrier et d'un cavalier antique</i>	1846	Crayon graphite sur papier bleu; 15,9 × 18,2 cm	Marie-Geneviève Froidevaux
FLANDRIN, Hippolyte ou Paul	<i>Deux études d'après Mohammed ben Abdallah</i>	1847	Plume et encre noire sur papier; 18,1 × 11,9 cm	Marie-Geneviève Froidevaux
FLANDRIN, Hippolyte ou Paul	<i>Diligence arrêtée par des brigands; Alexandre Desgoffe travaillant sur le motif dans la campagne italienne</i>	XIX ^e siècle	Plume et encre noire sur calque; 25,7 × 19,9 cm	Marie-Geneviève Froidevaux
FLANDRIN, Hippolyte ou Paul	<i>Étude de nuage</i>	XIX ^e siècle	Plume et encre noire sur papier; 9,8 × 11,8 cm	Marie-Geneviève Froidevaux

ARTISTE	ŒUVRE	ANNÉE	TECHNIQUE ET DIMENSIONS	DONATEUR
FLANDRIN, Hippolyte, Paul et Auguste	Album	XIX ^e siècle	Album relié, plat en maroquin noir avec « ALBUM » au fer doré; pages intérieures à la tranche dorée, 44 folios, avec dessins collés; 11,9 × 18,4 cm	Marie-Geneviève Froidevaux
FLANDRIN, Hippolyte, Paul ou Auguste	Trois études de femmes assises à l'antique, une tenant un vase et une un miroir	XIX ^e siècle	Crayon graphite sur calque; 14 × 16,7 cm	Marie-Geneviève Froidevaux
FLANDRIN, Hippolyte, Paul ou Auguste	Trois études de femme assises à l'antique, une tenant une palme	XIX ^e siècle	Crayon graphite sur calque; 14 × 17,8 cm	Marie-Geneviève Froidevaux
FLANDRIN, Paul	Paysage montagneux et vue depuis le Palatin à Rome; Femme en buste et tête de cheval	1836 et 1846	Crayon graphite, lavis brun sur papier et crayon graphite sur papier; 26,5 × 17,3 cm	Marie-Geneviève Froidevaux
FLANDRIN, Paul	L'Arc de Titus à Rome	1836	Crayon graphite sur papier; 11 × 16,3 cm	Marie-Geneviève Froidevaux
FLANDRIN, Paul	Diligence attaquée par une meute de loups	1836	Plume et encre noire sur calque; 13,6 × 20,7 cm	Marie-Geneviève Froidevaux
FLANDRIN, Paul	Charge de Pierre Bonirote, l'artiste, Raymond Balze et Hippolyte Flandrin tirant un tronc d'arbre sur la plage de Fiumicino	1837	Plume et encre noire sur papier; 9,8 × 14,8 cm	Marie-Geneviève Froidevaux
FLANDRIN, Paul	Charge de Pierre Bonirote, l'artiste, Raymond Balze et Hippolyte Flandrin sur la plage de Fiumicino	1837	Plume et encre noire sur papier; 10,3 × 14,7 cm	Marie-Geneviève Froidevaux
FLANDRIN, Paul	Charge d'Augustin Bridoux et Ernest Boulanger dans une voiture	1837	Plume et encre noire sur papier; 8,1 × 17,4 cm	Marie-Geneviève Froidevaux
FLANDRIN, Paul	La Dent du Chat	1839	Crayon graphite et rehauts de craie blanche sur papier bleu; 24,3 × 18 cm	Marie-Geneviève Froidevaux
FLANDRIN, Paul	Les Bords du Rhône à Viviers	1843	Crayon graphite, estompe et craie blanche sur papier beige; 18,5 × 33,3 cm	Marie-Geneviève Froidevaux
FLANDRIN, Paul	Trois études de femme priant	1844	Crayon graphite et pierre noire sur papier beige; 23,9 × 32 cm	Marie-Geneviève Froidevaux
FLANDRIN, Paul	Étude de femme en buste les mains jointes	1845	Crayon graphite et rehauts à la pierre noire sur papier beige; 25,2 × 46,8 cm	Marie-Geneviève Froidevaux
FLANDRIN, Paul	Cuirassiers à cheval	1845	Plume et encre noire sur papier; 15,8 × 21,4 cm	Marie-Geneviève Froidevaux
FLANDRIN, Paul	Le Général Piaubet	1846	Crayon graphite sur calque; 30,4 × 22,2 cm	Marie-Geneviève Froidevaux
FLANDRIN, Paul	Homme à cheval chassant une meute de loups	1846	Plume et encre noire sur papier; 10,7 × 20,3 cm	Marie-Geneviève Froidevaux
FLANDRIN, Paul	Antoinette de Courbonne	1848	Crayon graphite sur calque; 25,1 × 34 cm	Marie-Geneviève Froidevaux
FLANDRIN, Paul	Charge d'Hippolyte Flandrin causant politique avec Paul Balze	1848	Crayon graphite sur calque; 17 × 18,6 cm	Marie-Geneviève Froidevaux
FLANDRIN, Paul	Carnet	1849	Carnet relié, plat marbré, 38 folios; 14,5 × 9,7 cm	Marie-Geneviève Froidevaux

ARTISTE	ŒUVRE	ANNÉE	TECHNIQUE ET DIMENSIONS	DONATEUR
FLANDRIN, Paul	Alexandre Desgoffe allongé sur un canapé	1854	Crayon graphite sur papier; 20,4 × 13,5 cm	Marie-Geneviève Froidevaux
FLANDRIN, Paul	Vue de Montmorency	1854	Pierre noire et rehauts de craie blanche sur papier gris; 15,3 × 21,9 cm	Marie-Geneviève Froidevaux
FLANDRIN, Paul	Charge d'Alexandre Desgoffe travaillant sur le motif à La Gassaude	1859	Plume et encre noire sur calque; 27,9 × 20,7 cm	Marie-Geneviève Froidevaux
FLANDRIN, Paul	Vue d'une ville normande avec une église	1860	Crayon graphite et rehauts de craie blanche sur papier beige; 11,5 × 18,6 cm	Marie-Geneviève Froidevaux
FLANDRIN, Paul	Homme de profil fumant la pipe	1860	Crayon graphite sur calque; 20,6 × 14 cm	Marie-Geneviève Froidevaux
FLANDRIN, Paul	Troupeau de chevaux et son gardien	1865	Plume et encre noire sur papier; 12,3 × 15,5 cm	Marie-Geneviève Froidevaux
FLANDRIN, Paul	Charge de deux hommes et femme à l'ombrelle	1867	Plume et encre noire sur papier; 10,3 × 13,2 cm	Marie-Geneviève Froidevaux
FLANDRIN, Paul	Troupe en marche	1822-1830	Plume, encre noire et rehauts de craie blanche sur papier beige; 12,5 × 17,6 cm	Marie-Geneviève Froidevaux
FLANDRIN, Paul	Mercure, étude d'après un bas-relief antique	1830-1831	Crayon graphite et estompe sur papier; 33,8 × 20,8 cm	Marie-Geneviève Froidevaux
FLANDRIN, Paul	Autoportrait charge travaillant sur le motif, dérangé par des chiens	1834-1838	Plume et encre noire sur calque; 11,2 × 18,8 cm	Marie-Geneviève Froidevaux
FLANDRIN, Paul	Charge d'Augustin Bridoux et Charles Simart	1834-1838	Plume et encre noire sur papier; 14,5 × 9,9 cm	Marie-Geneviève Froidevaux
FLANDRIN, Paul	La Campagne de Rome près des tombeaux des Nasoni	vers 1834	Crayon graphite sur papier; 11 × 16,3 cm	Marie-Geneviève Froidevaux
FLANDRIN, Paul	Vue de Pérouse	vers 1835	Crayon graphite et rehauts de craie blanche sur papier bleu; 29,9 × 22,3 cm	Marie-Geneviève Froidevaux
FLANDRIN, Paul	Bateau et femme en bord de plage, autel antique	vers 1836	Crayon graphite sur papier; 16 × 11 cm	Marie-Geneviève Froidevaux
FLANDRIN, Paul	Le Parc de la villa Borghèse à Rome	vers 1836	Crayon graphite sur papier; 11 × 16,3 cm	Marie-Geneviève Froidevaux
FLANDRIN, Paul	Vue de Rome	vers 1836	Crayon graphite sur papier; 11 × 16,3 cm	Marie-Geneviève Froidevaux
FLANDRIN, Paul	Charge d'un homme au grand chapeau (Pierre Bonirote ?)	vers 1837	Plume et encre noire sur papier; 20,7 × 13,6 cm	Marie-Geneviève Froidevaux
FLANDRIN, Paul	Charge d'Ernest Boulanger et de l'artiste en discussion avec une aubergiste	vers 1837	Plume et encre noire sur papier; 10,6 × 10,9 cm	Marie-Geneviève Froidevaux
FLANDRIN, Paul	Charge avec, de gauche à droite, l'artiste, Victor Baltard, Ambroise Thomas, Hippolyte Flandrin, Aristide Husson, Charles Victor Famin, François Jouffroy, Charles Simart, Ernest Boulanger et Augustin Bridoux	vers 1838	Plume et encre noire sur calque; 13,8 × 28,8 cm	Marie-Geneviève Froidevaux
FLANDRIN, Paul	Étude d'homme drapé assis tenant un bâton	1841-1842	Pierre noire sur papier; 31,2 × 23,7 cm	Marie-Geneviève Froidevaux
FLANDRIN, Paul	Carnet	1856-1859	Carnet relié, plat toilé gris, 34 folios; 11,5 × 17,3 cm	Marie-Geneviève Froidevaux

ARTISTE	ŒUVRE	ANNÉE	TECHNIQUE ET DIMENSIONS	DONATEUR
FLANDRIN, Paul	Deux enfants jouant	1858-1859	Crayon graphite sur papier ; 10,1 × 7,6 cm	Marie-Geneviève Froidevaux
FLANDRIN, Paul	Tête de statue antique	vers 1868	Crayon graphite sur papier ; 18,8 × 16 cm	Marie-Geneviève Froidevaux
FLANDRIN, Paul	Carnet	1870-1879	Carnet relié, plat toilé gris, avec lien, 53 folios, en partie teintés par un fixatif, certaines feuilles en papier de couleur ; 10,7 × 16,2 cm	Marie-Geneviève Froidevaux
FLANDRIN, Paul	Ferme dans le Bugey	XIX ^e siècle	Plume et encre noire sur papier ; 12,9 × 17,2 cm	Marie-Geneviève Froidevaux
FLANDRIN, Paul	Paysage des gorges du Verdon	XIX ^e siècle	Crayon graphite et rehauts de gouache blanche sur calque ; 25,3 × 19,6 cm	Marie-Geneviève Froidevaux
FLANDRIN, Paul	Le Chemin des Étroits, à Lyon	XIX ^e siècle	Pierre noire et rehauts de craie blanche sur papier bleu ; 24,7 × 38,9 cm	Marie-Geneviève Froidevaux
FLANDRIN, Paul	Le Départ de la diligence, Alexandre Desgoffe saluant Hippolyte et Paul Flandrin	XIX ^e siècle	Plume et encre noire sur calque ; 8,8 × 14,3 cm	Marie-Geneviève Froidevaux
FLANDRIN, Paul	Une diligence	XIX ^e siècle	Plume et encre noire sur calque ; 11,3 × 21,2 cm	Marie-Geneviève Froidevaux
FLANDRIN, Paul	Diligence devant une rivière	XIX ^e siècle	Plume et encre noire sur calque ; 8,8 × 23,9 cm	Marie-Geneviève Froidevaux
FLANDRIN, Paul	Charge d'un gendarme courant après un voleur	XIX ^e siècle	Plume et encre noire sur papier ; 21 × 33,5 cm	Marie-Geneviève Froidevaux
FLANDRIN, Paul	Visage d'enfant endormi	XIX ^e siècle	Crayon graphite sur papier ; 18,7 × 14,8 cm	Marie-Geneviève Froidevaux
FLANDRIN, Paul	Hippolyte Flandrin peignant un portrait	XIX ^e siècle	Crayon graphite sur papier ; 16,3 × 10 cm	Marie-Geneviève Froidevaux
FLANDRIN, Paul	Portrait d'un homme et d'une femme de profil	XIX ^e siècle	Plume et encre noire sur papier ; 14 × 9 cm	Marie-Geneviève Froidevaux
FLANDRIN, Paul	Étude pour un paysage en tondo	XIX ^e siècle	Crayon graphite, lavis gris et rehauts de craie blanche sur papier avec l'application partielle d'un fixatif ; 20,2 × 33,5 cm	Marie-Geneviève Froidevaux
FLANDRIN, Paul	Figure allongée dans un paysage	XIX ^e siècle	Pierre noire et rehauts de craie blanche sur papier beige ; 19,8 × 24,9 cm	Marie-Geneviève Froidevaux
FLANDRIN, Paul	Copie d'après une statuette antique en terre cuite	XIX ^e siècle	Crayon graphite sur calque ; 25,8 × 9,8 cm	Marie-Geneviève Froidevaux
FLANDRIN, Paul	Soldat jouant du tambour	XIX ^e siècle	Crayon graphite, plume et encre noire sur papier ; 13,4 × 10,8 cm	Marie-Geneviève Froidevaux
FLANDRIN, Paul	Deux singes et lionne	XIX ^e siècle	Plume et encre noire sur papier ; 17 × 12,2 cm	Marie-Geneviève Froidevaux
FLANDRIN, Paul	Deux hommes poursuivis par un gendarme	XIX ^e siècle	Plume et encre noire sur papier ; 13 × 19,8 cm	Marie-Geneviève Froidevaux
FLANDRIN, Paul	Homme se masquant avec son manteau	XIX ^e siècle	Crayon graphite sur papier ; 10,5 × 7,8 cm	Marie-Geneviève Froidevaux
FLANDRIN, Paul	Deux hommes ; Homme dans une étoile	XIX ^e siècle	Plume et encre noire sur carte à jouer ; 8,5 × 5,7 cm	Marie-Geneviève Froidevaux

ARTISTE	ŒUVRE	ANNÉE	TECHNIQUE ET DIMENSIONS	DONATEUR
FLANDRIN, Paul	Une rixe ; Visage	XIX ^e siècle	Plume et encre noire sur carte à jouer ; 8 × 8,5 cm	Marie-Geneviève Froidevaux
FLANDRIN, Paul	Homme et enfant en promenade dans un paysage	XIX ^e siècle	Plume et encre noire sur calque ; 11,9 × 19,2 cm	Marie-Geneviève Froidevaux
FLANDRIN, Paul	Scène de déménagement	XIX ^e siècle	Plume et encre noire sur papier ; 9 × 20,4 cm	Marie-Geneviève Froidevaux
FLANDRIN, Paul	Soldat, homme portant deux seaux, homme de face et couple au petit chien de dos	XIX ^e siècle	Crayon graphite sur papier ; 21,6 × 34,3 cm	Marie-Geneviève Froidevaux
FLANDRIN, Paul	Cinq hommes en conversation	XIX ^e siècle	Plume et encre noire sur calque ; 14 × 19,3 cm	Marie-Geneviève Froidevaux
FLANDRIN, Paul	Personnages jetant de la nourriture aux poissons	XIX ^e siècle	Crayon graphite sur calque ; 16,9 × 9 cm	Marie-Geneviève Froidevaux
FLANDRIN, Paul	Homme assis	XIX ^e siècle	Plume et encre noire sur calque ; 9,4 × 7,8 cm	Marie-Geneviève Froidevaux
FLANDRIN, Paul	Deux groupes de lutteurs avec un homme les regardant	XIX ^e siècle	Crayon graphite et traits à la plume sur papier bleu écrit au verso ; 9,6 × 12,6 cm	Marie-Geneviève Froidevaux
FLANDRIN, Paul	Trois études d'homme embrassant une femme allongée, et deux groupes de lutteurs	XIX ^e siècle	Plume et encre noire sur papier ; 7 × 15,3 cm	Marie-Geneviève Froidevaux
FLANDRIN, Paul	Deux groupes de lutteurs	XIX ^e siècle	Plume et encre noire sur papier ; 5,6 × 7,8 cm	Marie-Geneviève Froidevaux
FLANDRIN, Paul	Deux lutteurs	XIX ^e siècle	Plume et encre noire sur papier gris ; 5,6 × 6,6 cm	Marie-Geneviève Froidevaux
FLANDRIN, Paul	Deux lutteurs	XIX ^e siècle	Plume et encre noire sur papier ; 4,5 × 6,6 cm	Marie-Geneviève Froidevaux
FLANDRIN, Paul ; d'après ANDREA DA FIRENZE	Copie d'après Le Triomphe de saint Thomas d'Aquin	1835	Crayon graphite sur papier ; 22 × 14,3 cm	Marie-Geneviève Froidevaux
FLANDRIN, Paul ; d'après BÉZARD, Jean Louis	Copie de détail d'après La Race des méchants règne sur la Terre après en avoir chassé la Justice divine	1834	Crayon graphite sur calque ; 15,6 × 7,3 cm	Marie-Geneviève Froidevaux
FLANDRIN, Paul ; d'après MICHEL-ANGE	Putto tenant une guirlande	1834-1838	Crayon graphite et estompe sur papier beige ; 23 × 18,3 cm	Marie-Geneviève Froidevaux
FLANDRIN, Paul ; d'après RAIMONDI Marcantonio	Allégorie de la Prudence	1834-1838	Crayon graphite sur papier bleu ; 20,5 × 10,2 cm	Marie-Geneviève Froidevaux
FLANDRIN, Paul et Aline	Album photographique	XIX ^e siècle	Album relié, plat en cuir vert estampé avec deux fermoirs métalliques, 19 folios à tranche dorée, comportant deux emplacements sur chaque face pour insérer des photographies carte de visite ; 15,2 × 21,7 cm	Marie-Geneviève Froidevaux
FLANDRIN, Paul et Hippolyte	Chiens poursuivant un groupe de personnages en fuite	1846	Plume et encre noire sur papier ; 19,4 × 28,9 cm	Marie-Geneviève Froidevaux
FLANDRIN, Paul ou Auguste	Deux femmes assises tendant un rameau à un agneau	vers 1838	Crayon graphite et estompe sur calque ; 23,2 × 29,5 cm	Marie-Geneviève Froidevaux
FRANCE, Alsace, Soufflenheim	Pichet de mariage	1884	Terre cuite vernissée à décor pastillé ; 29 × 21,5 cm	Cercle Poussin / Fondation Bullukian

ARTISTE	ŒUVRE	ANNÉE	TECHNIQUE ET DIMENSIONS	DONATEUR
FRANCE, Alsace, Soufflenheim	<i>Pichet de mariage</i>	1898	Terre cuite vernissée à décor pastillé; 25 × 18 cm	Cercle Poussin / Fondation Bullukian
FRANCE, Paris	<i>Encrier de voyage</i>	1768	Encrier de voyage en or dans sa boîte en bois d'amourette	Danièle Delauney
FRANCE, Paris	<i>Encrier de voyage</i>	vers 1756	Encrier de voyage en or dans son écrin galuchat vert décoré de motifs d'or ciselés appliqués	Danièle Delauney
FRANCE, Paris	<i>Porte-plume</i>	XVIII ^e siècle	Porte-plume, plume et porte-crayon en or dans un tube en ivoire	Danièle Delauney
FRANCE	<i>Nécessaire à écrire</i>	XVII ^e siècle	Ivoire et or dans son écrin chagrin violet	Danièle Delauney
FRANCE	<i>Nécessaire à écrire</i>	XVIII ^e siècle	Ivoire et or dans son écrin galuchat vert	Danièle Delauney
GABRITSCHESKY, Eugène	<i>Sans titre</i>	XX ^e siècle	Gouache sur papier; 20 × 28,5 cm	Cercle Poussin / Fondation Bullukian
GABRITSCHESKY, Eugène	<i>Sans titre</i>	XX ^e siècle	Gouache sur papier; 27 × 20 cm	Cercle Poussin / Fondation Bullukian
GARABÉTIAN, Cricor	<i>Sans titre</i>	1949	Gouache sur papier, pastel, crayon graphite sur papier; 48 × 58,8 cm	Cercle Poussin / Fondation Bullukian
GO, May An	<i>Raw</i>	XX ^e -XXI ^e siècle	Porcelaine; 66 × 17,5 cm	Michel et Denise Meynet
GODDERIDGE, Philippe	<i>Les Difformes</i>	2006	Terre cuite engobée; 37 × 29 × 21 cm	Michel et Denise Meynet
GODDERIDGE, Philippe	<i>Les Difformes</i>	2006	Terre cuite engobée; 38,5 × 27 × 24,5 cm	Michel et Denise Meynet
GODDERIDGE, Philippe	<i>Les Difformes</i>	2006	Terre cuite engobée; 33 × 34 × 27 cm	Michel et Denise Meynet
GODDERIDGE, Philippe	<i>Les Difformes</i>	2006	Terre cuite engobée; 34,5 × 29 × 28 cm	Michel et Denise Meynet
GODDERIDGE, Philippe	<i>Les Difformes</i>	2006	Terre cuite engobée; 26,5 × 22 × 29 cm	Michel et Denise Meynet
GODDERIDGE, Philippe	<i>Les Difformes</i>	2006	Terre cuite engobée; 33,5 × 30 × 30 cm	Michel et Denise Meynet
GODDERIDGE, Philippe	<i>Hommage à Tapiès</i>	2018	Raku; 18 × 45 × 40 cm	Michel et Denise Meynet
GODDERIDGE, Philippe	<i>Les Gueuses</i>	2002-2003	Raku; 70 × 25 cm	Michel et Denise Meynet
GODDERIDGE, Philippe	<i>Les Gueuses</i>	2002-2003	Raku; 70 × 25 cm	Michel et Denise Meynet
GOUÉRY, Michel	<i>Collier</i>	XX ^e -XXI ^e siècle	Terre cuite émaillée; 59 × 16 × 3,5 cm	Michel et Denise Meynet
GOUÉRY, Michel	<i>Masque</i>	avant 2022	Terre cuite émaillée; 25,5 × 21,5 × 18,5 cm	Michel et Denise Meynet
GUITET, James	<i>60/30.8.81</i>	1981	Huile sur toile; 60 × 30 cm	Cercle Poussin / Fondation Bullukian
HACKENBERG, Gésine	<i>Small Delft Blue birdgarde necklace</i>	2019	Plat en faïence de Delft ancien; 33 cm	Michel et Denise Meynet
HAENEN, Babs	<i>Turbulent vessel «garden of earthly delights»</i>	XX ^e -XXI ^e siècle	Porcelaine; 37 × 25 cm	Michel et Denise Meynet

ARTISTE	ŒUVRE	ANNÉE	TECHNIQUE ET DIMENSIONS	DONATEUR
HANTAÏ, Simon	<i>Peinture</i>	1958	Huile sur toile; 119 × 107 cm	Fonds de dotation du Docteur et Madame Léon Crivain
HIRAI, Akiko	<i>The moon jar mini blue</i>	2023	Grès, engobe porcelaine, fibre de papier, cendres de bois et émail blanc; 22,5 × 21 cm	Michel et Denise Meynet
HOLZAPFEL, Olaf	<i>Element von (haus)</i>	2004	Huile sur toile; 190 × 150 × 2 cm	Marc et Anne-Marie Robelin
IDOUX, Claude	<i>Sans titre</i>	vers 1950	Gouache sur papier; 21 × 26,8 cm	Cercle Poussin / Fondation Bullukian
IDOUX, Claude	<i>Sans titre</i>	vers 1950	Gouache sur papier; 21 × 26,8 cm	Cercle Poussin / Fondation Bullukian
IDOUX, Claude	<i>Sans titre</i>	vers 1950	Gouache sur papier; 20,5 × 26,8 cm	Cercle Poussin / Fondation Bullukian
IDOUX, Claude	<i>Sans titre</i>	vers 1950	Gouache sur papier; 21 × 26,8 cm	Cercle Poussin / Fondation Bullukian
IDOUX, Claude	<i>Sans titre</i>	vers 1950	Gouache sur papier; 22 × 27,8 cm	Cercle Poussin / Fondation Bullukian
IDOUX, Claude	<i>Sans titre</i>	vers 1950	Gouache sur papier; 24 × 29,3 cm	Cercle Poussin / Fondation Bullukian
INNES, Callum	<i>Untitled (from the Cento Series) 1993 Red and Black</i>	1993	Huile et térébenthine sur papier huilé; 200 × 100 cm	Marc et Anne-Marie Robelin
JOUBE, Georges	<i>Plat à décor abstrait</i>	vers 1953	Céramique; 2 × 24 cm	Cercle Poussin / Fondation Bullukian
JOUBE, Georges	<i>Vase Pomme</i>	vers 1954	Céramique; 14 × 12 cm	Cercle Poussin / Fondation Bullukian
JOUBE, Georges	<i>Vase boule</i>	vers 1955	Céramique; 10 cm	Cercle Poussin / Fondation Bullukian
JOUBE, Georges	<i>Toupie</i>	vers 1958	Céramique émaillée; 11,5 × 10 cm	Cercle Poussin / Fondation Bullukian
KATSUMATA, Chieko	<i>Sans titre</i>	XX ^e -XXI ^e siècle	Grès engobé; 24,5 × 24,5 × 18 cm	Michel et Denise Meynet
LACURIA, Clément (attribution)	<i>Carnet n° 19</i>	XIX ^e siècle	Carnet, couverture cartonnée noire gaufrée, comprenant 23 folios; 10,8 × 15,6 cm	Patrice Béghain
LACURIA, Clément (attribution)	<i>Carnet n° 21</i>	XIX ^e siècle	Carnet, couverture cartonnée verte, comprenant 39 folios; 15,7 × 21,5 cm	Patrice Béghain
LACURIA, Louis	<i>Carnet n° 17</i>	1846	Carnet, couverture cartonnée verte estampée avec reliure en cuir vert, comprenant 56 folios; 10,8 × 15,5 cm	Patrice Béghain
LACURIA, Louis	<i>La Liberté</i>	1850	Huile sur toile; 41,2 × 33,2 cm	Patrice Béghain
LACURIA, Louis (attribution)	<i>Carnet n° 20</i>	1848-1850	Carnet, couverture cartonnée à motif moucheté, comprenant 52 folios; 12 × 19 cm	Patrice Béghain
LACURIA, Louis (attribution)	<i>Carnet n° 22</i>	XIX ^e siècle	Carnet, couverture cartonnée à motif moucheté, comprenant 51 folios; 15,1 × 23,7 cm	Patrice Béghain
LAMARCHE-OVIZE, Alexandre et Florentine	<i>Pichet Sunrise</i>	2018	Faïence émaillée; 31 × 37 × 37 cm	Michel et Denise Meynet

ARTISTE	ŒUVRE	ANNÉE	TECHNIQUE ET DIMENSIONS	DONATEUR
LAVERGNE, Claudius	<i>Christ à la couronne d'épines</i>	1886	Crayon graphite, fusain, rehauts de craie blanche, lavis gris et aquarelle sur papier; 44 × 36,5 cm	Jean-Michel Groussin
LE MOAL, Jean	<i>Paysage</i>	1943	Huile sur toile; 39 × 46 cm	Cercle Poussin / Fondation Bullukian
LE MOAL, Jean	<i>Archéologie orientale</i>	1949	Eau-forte; 31 × 21,5 cm	Cercle Poussin / Fondation Bullukian
LE NORMAND, Albert	<i>Portrait de Marcel Michaud</i>	août 1944	Crayon sur papier; 58 × 43,5 cm	Cercle Poussin / Fondation Bullukian
LEYMARIE, Charles	<i>Paul Flandrin</i>	avant 1862	Tirage sur papier albuminé, collé sur carton; 8,7 × 5,3 cm	Marie-Geneviève Froidevaux
LEYMARIE, Charles	<i>Paul Flandrin</i>	1862-1866	Tirage sur papier albuminé, collé sur carton; 8,8 × 5,5 cm	Marie-Geneviève Froidevaux
LEYMARIE, Charles	<i>Aline Flandrin et sa fille Marie</i>	1862-1866	Tirage sur papier albuminé, collé sur carton; 9 × 5,6 cm	Marie-Geneviève Froidevaux
LEYMARIE, Charles (attribution)	<i>Paul Flandrin, son épouse Aline et ses trois enfants, Louis, Joseph et Marie</i>	vers 1868	Tirage sur papier albuminé, collé sur carton; 5,8 × 9,2 cm	Marie-Geneviève Froidevaux
LOUGHRAN, Patrick	<i>Black Madonna</i>	2014	Terre cuite émaillée; 38 × 47 × 30 cm	Michel et Denise Meynet
LURÇAT, Jean	<i>Sans titre</i>	vers 1940-1950	Gouache sur papier; 38,4 × 57,2 cm	Cercle Poussin / Fondation Bullukian
LURÇAT, Jean	<i>Sans titre</i>	vers 1940-1950	Gouache sur papier; 38,4 × 57,2 cm	Cercle Poussin / Fondation Bullukian
LURÇAT, Jean	<i>Sans titre</i>	vers 1940-1950	Gouache sur papier; 18 × 32 cm	Cercle Poussin / Fondation Bullukian
MAISEL, Luisa	<i>Princesse au Petit Pois : le taureau et la hase</i>	2019	Faïence; 75 × 40,5 × 29,5 cm	Michel et Denise Meynet
MAISEL, Luisa	<i>Entre Moustiers et la Chine</i>	2019	Plat en faïence de Moustiers; 51 × 62 cm	Michel et Denise Meynet
MASSON, André	<i>Coqs</i>	1927	Sable, tempera et huile sur toile; 73 × 54 cm	Club du musée Saint-Pierre
MCKIRDY, Kristin	<i>Nature morte</i>	2014	Faïence; 34 × 56 × 18,5 cm	Michel et Denise Meynet
MICHIKAWA, Shozo	<i>Tanka</i>	XX ^e -XXI ^e siècle	Grès cuit au feu de bois; 12,5 × 16,6 × 6,5 cm	Michel et Denise Meynet
MICHIKAWA, Shozo	<i>Tanka</i>	XX ^e -XXI ^e siècle	Grès cuit au feu de bois; 15 × 16 × 8,5 cm	Michel et Denise Meynet
MOSER, Werner Max	<i>Fauteuil Moser n° 23</i>	1930	Acier chromé, bois et textile; 68 × 59 × 78 cm	Cercle Poussin / Fondation Bullukian
NAGEL, Johannes	<i>Vase</i>	XX ^e -XXI ^e siècle	Porcelaine engobée; 51,5 × 38 cm	Michel et Denise Meynet
NAKAMURA, Maho	<i>Lupa Sapientia</i>	2017	Faïence modelée et émaillée, peinture; 32 × 27,5 × 29 cm	Michel et Denise Meynet
NAKAMURA, Maho	<i>La Bataille de Berlin</i>	2016	Terre cuite modelée et émaillée; 65 × 25 × 35 cm	Michel et Denise Meynet
NAKAMURA, Maho	<i>Bear's dream</i>	2019	Terre cuite modelée et émaillée; 22,5 × 20 cm	Michel et Denise Meynet
NAKAMURA, Maho	<i>Christmas crib</i>	2021	Faïence modelée et émaillée; 32 × 33 cm	Michel et Denise Meynet

ARTISTE	ŒUVRE	ANNÉE	TECHNIQUE ET DIMENSIONS	DONATEUR
NAKAMURA, Maho	<i>Coupe Jaguar</i>	2024	Faïence modelée et émaillée, lustre or et peinture; 20 × 18,5 cm	Michel et Denise Meynet
NOGUCHI, Isamu	<i>Table basse I.N 50</i>	après 1940	Piètement en bois et plateau en verre; 42 × 115 cm	Cercle Poussin / Fondation Bullukian
OYEKAN, Lawson	<i>Trial with light</i>	1994	Assemblages de boules de terre aplaties; 62 × 23 cm	Michel et Denise Meynet
PAIKKARI, Pekka	<i>Chope</i>	XX ^e -XXI ^e siècle	Terre cuite engobée et argentée; 9,5 × 12 × 8,5 cm	Michel et Denise Meynet
PAIKKARI, Pekka	<i>Chope</i>	XX ^e -XXI ^e siècle	Terre cuite engobée; 14 × 12 × 10 cm	Michel et Denise Meynet
PAIKKARI, Pekka	<i>Bouteille</i>	XX ^e -XXI ^e siècle	Terre cuite engobée sur brique; 71 × 22 × 14 cm	Michel et Denise Meynet
PAIKKARI, Pekka	<i>Bouteille</i>	XX ^e -XXI ^e siècle	Terre cuite engobée; 33 × 16 cm	Michel et Denise Meynet
PEDERSEN, Turi Heisselberg	<i>Vase sculpture</i>	XX ^e -XXI ^e siècle	Grès monté au colombin et vaporisé avec des engobes; 41 × 21 × 24 cm	Michel et Denise Meynet
PERRIAND, Charlotte	<i>Table forme libre</i>	après 1956	Plateau et piètement en bois massif; 74 × 225 × 80 cm	Cercle Poussin / Fondation Bullukian
PERRIAND, Charlotte	<i>Bureau en forme n° 8</i>	1939-1947	Plateau et piètement en bois massif, métal; 72 × 222 × 92 cm	Cercle Poussin / Fondation Bullukian
PHILP, Paul	<i>Vasque</i>	XX ^e -XXI ^e siècle	Terre cuite; 22 × 18 × 17 cm	Michel et Denise Meynet
PHILP, Paul	<i>Vasque sculpture</i>	XX ^e -XXI ^e siècle	Terre chamottée; 21 × 31 × 21 cm	Michel et Denise Meynet
PHILP, Paul	<i>Pot à anses</i>	XX ^e -XXI ^e siècle	Terre cuite; 27 × 19 cm	Michel et Denise Meynet
PHILP, Paul	<i>Vasque</i>	XX ^e -XXI ^e siècle	Terre cuite; 18 × 28 cm	Michel et Denise Meynet
PONTOREAU, Daniel	<i>Petit univers froissé</i>	XX ^e -XXI ^e siècle	Porcelaine, ciment réfractaire, bois; 68 × 56 × 23 cm	Michel et Denise Meynet
POUPLARD, Benoît	<i>Étude pour « L'homme qui fond »</i>	2022	Porcelaine, émail céladon; 27 × 27 × 8 cm	Michel et Denise Meynet
POUPLARD, Benoît	<i>Cercle polaire</i>	2020	Porcelaine et quartz, émail céladon; 21 × 24 cm	Michel et Denise Meynet
PUVIS DE CHAVANNES, Pierre	<i>Jeune femme nue assise de dos</i>	XIX ^e siècle	Pierre noire sur calque; 23,5 × 15,3 cm	Galerie Michel Descours
RAVIER, Auguste	<i>Paysage; Étude de paysage</i>	XIX ^e siècle	Aquarelle sur papier et crayon graphite sur papier; 11 × 17,4 cm	Marie-Geneviève Froidevaux
RICHARD, Fleury	<i>L'Anneau du comte d'Essex</i>	1808-1809	Huile sur bois; 47 × 37,7 cm	Louis Gremmel
RICHEBOURG, Pierre Ambroise	<i>Les Membres de la Société du Disque</i>	vers 1861	Tirage sur papier albuminé; 21 × 16,8 cm	Marie-Geneviève Froidevaux
ROGER, Eugène	<i>Femme dans un paysage à la rivière</i>	1835-1840	Crayon graphite et gouache sur papier beige; 21,6 × 13,5 cm	Marie-Geneviève Froidevaux
ROUAN, François	<i>Éponge</i>	2013	Crayon et collage sur vélin d'Arches; 76 × 56 cm	François Rouan
ROUAN, François	<i>Figures/Paysages</i>	déc. 1974	Crayon et encre sur papier Japon nacré collé sur papier Japon; 77 × 57 cm	François Rouan

ARTISTE	ŒUVRE	ANNÉE	TECHNIQUE ET DIMENSIONS	DONATEUR
ROUAN, François	Marbre/Paysage	vers 1973-1975	Mine de plomb sur papier Japon; 95 × 64 cm	François Rouan
ROUAN, François	Mappe, ombre cuivre sur fond rose moucheté	vers 2003-2005	Peinture à la cire sur toile; 172 × 140 cm	François Rouan
ROUAN, François	Le voyage d'hiver	1988	Peinture à la cire et collage sur toile; 143,5 × 161,5 cm	François Rouan
ROUAN, François	Notes de travail d'après Lorenzetti	1974	Crayon sur papier vert; 21 × 15 cm	François Rouan
ROUAN, François	Notes de travail d'après Lorenzetti	1974	Crayon sur papier Fabriano; 34 × 23,8 cm	François Rouan
ROUAN, François	Étude Sienne	vers 1973-1974	Encre et plume sur papier; 23 × 31 cm	François Rouan
SAHAL, Elsa	Hands on hips	2022	Terre émaillée; 39 × 36 × 9 cm	Michel et Denise Meynet
SAHAL, Elsa	Autoportrait en forme de grotte II	2005	Terre cuite émaillée; 50 × 90 × 35 cm	Michel et Denise Meynet
SAHAL, Elsa	Pied n°5	2014	Terre cuite; 75 × 32 × 37 cm	Michel et Denise Meynet
SEUPHOR, Michel	Sans titre	1932	Encre ou stylo bleu sur papier; 26,9 × 21 cm	Cercle Poussin / Fondation Bullukian
SEUPHOR, Michel	Fleur démesurée	1932	Encre ou stylo bleu sur papier; 26,9 × 21 cm	Cercle Poussin / Fondation Bullukian
SEUPHOR, Michel	Cœur	1932	Encre ou stylo bleu sur papier; 26,9 × 21 cm	Cercle Poussin / Fondation Bullukian
SLEE, Richard	Morceau de charbon	2017	Terre cuite émaillée; 8 × 8 × 6,5 cm	Michel et Denise Meynet
SLEE, Richard	Morceau de charbon	2017	Terre cuite émaillée; 8 × 5 × 6,5 cm	Michel et Denise Meynet
SLEE, Richard	Morceau de charbon	2017	Terre cuite émaillée; 8 × 6,5 × 7,5 cm	Michel et Denise Meynet
SLEE, Richard	Catapult	2013	Terre cuite émaillée, caoutchouc, cuir et plastique; 29 × 14,5 cm	Michel et Denise Meynet
STELLA, Jacques	Christ à la colonne	vers 1640-1650	Pierre noire et lavis gris sur papier; 13,5 × 21,3 cm	Galerie Michel Descours
SUFFREN, Gilles	Balance bleue	1991	Terre cuite engobée, travail à la plaque, grillage et tige de métal; 50 × 52 × 17 cm	Michel et Denise Meynet
SUFFREN, Gilles	Sculpture	XX ^e -XXI ^e siècle	Tessons de pots, bois, ligatures enduites de terre rouge; 32,5 × 14,5 × 19,5 cm	Michel et Denise Meynet
SUFFREN, Gilles	Construction	XX ^e -XXI ^e siècle	Porcelaine; 27 × 29 × 21 cm	Michel et Denise Meynet
THOMAS, Louis	Sans titre	vers 1950-1960	Crayon et aquarelle sur papier; 35 × 64 cm	Cercle Poussin / Fondation Bullukian
TREPAT, Beatriz	Sculpture biomorphique	XX ^e -XXI ^e siècle	Porcelaine et fève rapportée; 9 × 8,5 × 4 cm	Michel et Denise Meynet
TREPAT, Beatriz	Sculpture biomorphique	XX ^e -XXI ^e siècle	Porcelaine et fève rapportée; 9,5 × 6 × 5 cm	Michel et Denise Meynet
TREPAT, Beatriz	Sculpture	2021	Grès; 16 × 7,5 × 6,5 cm	Michel et Denise Meynet

ARTISTE	ŒUVRE	ANNÉE	TECHNIQUE ET DIMENSIONS	DONATEUR
TREPAT, Beatriz	Sculpture	2021	Grès; 17,5 × 8,5 × 7,5 cm	Michel et Denise Meynet
TREPAT, Beatriz	Nuage	2021	Grès; 13,7 × 14,5 × 8 cm	Michel et Denise Meynet
TREPAT, Beatriz	Petit volcan	2021	Grès; 10,7 × 7,5 × 9 cm	Michel et Denise Meynet
TREPAT, Beatriz	Nuage	2021	Grès et porcelaine; 12 × 16 × 10 cm	Michel et Denise Meynet
TURNER, Annie	Échelles de rivière	XX ^e -XXI ^e siècle	Terre cuite engobée; 41 × 3,5 × 3,5 cm (environ pour chaque partie)	Michel et Denise Meynet
TURQUIE, Çanakkale	Verseuse à tête d'oiseau	XIX ^e siècle	Terre cuite vernissée à glaçure jaune, à décor appliqué; 32 × 17 cm	Cercle Poussin / Fondation Bullukian
VAN BLERK, Vivian	Girafe	XX ^e -XXI ^e siècle	Grès; 38 × 22 × 16 cm	Michel et Denise Meynet
VAN LUNEN, Clémence	Curtain S	2021	Grès émaillé; 63 × 39 × 23 cm	Michel et Denise Meynet
VARBANESCO, Dimitri	Nu-III	1935	Encre de Chine sur papier; 32,5 × 25 cm	Cercle Poussin / Fondation Bullukian
VARBANESCO, Dimitri	Cheval et homme-oiseau	1937	Encre de Chine sur papier; 50 × 41,5 cm	Cercle Poussin / Fondation Bullukian
VARBANESCO, Dimitri	Sans titre	vers 1940-1950	Eau-forte; 32,3 × 25,2 cm	Cercle Poussin / Fondation Bullukian
VARBANESCO, Dimitri	Sans titre	vers 1940-1950	Eau-forte; 25 × 32,5 cm	Cercle Poussin / Fondation Bullukian
VELDE, Bram van	Sans titre	vers 1933-1934	Huile sur toile; 92,5 × 65 cm	Cercle Poussin / Fondation Bullukian
VERDIER, Anne	Brique	2011	Brique émaillée; 17 × 33 × 17 cm	Michel et Denise Meynet
VERDIER, Anne	Lignes	avant 2020	Grès et porcelaine; 25 × 41 × 18 cm	Michel et Denise Meynet
VERDIER, Anne	Composition	2011	Grès et porcelaine; 19 × 37 × 22 cm	Michel et Denise Meynet
VIROT, Camille	Petite maison pyramidale	XX ^e -XXI ^e siècle	Terre cuite, couverte à la chaux; 37 × 12 × 10 cm	Michel et Denise Meynet
VIROT, Camille	Petite maison en forme de stèle funéraire	XX ^e -XXI ^e siècle	Terre cuite, couverte à la chaux; 33,5 × 13 × 12 cm	Michel et Denise Meynet
VIROT, Camille	Petite boîte bleue	XX ^e -XXI ^e siècle	Grès et matériaux composites dont une tête modelée; 29,5 × 16 × 12 cm	Michel et Denise Meynet
VIROT, Camille	Petite boîte bleue	XX ^e -XXI ^e siècle	Grès et matériaux composites dont une tête modelée; 26 × 18 × 12,5 cm	Michel et Denise Meynet
VIROT, Camille	Maison double	XX ^e -XXI ^e siècle	Terre cuite, tuile, acier galvanisé, support en bois; 68,5 × 34,5 × 14,5 cm	Michel et Denise Meynet
VIROT, Camille	Masque	XX ^e -XXI ^e siècle	Terre à raku moulée et recouverte d'engobes; 27 × 16,5 × 15 cm	Michel et Denise Meynet
VIROT, Camille	Agraire	XX ^e -XXI ^e siècle	Béton et «terre cuite des tuiles provençales»; 11 × 75,5 × 15 cm	Michel et Denise Meynet

ARTISTE	ŒUVRE	ANNÉE	TECHNIQUE ET DIMENSIONS	DONATEUR
VIROT, Camille	Tête	XX ^e -XXI ^e siècle	Terre à raku couverte à la chaux; 35 × 33,5 × 21 cm	Michel et Denise Meynet
VUATTIER, Gabriel	Sculpture	XX ^e -XXI ^e siècle	Grès et porcelaine; 20,5 × 12 × 9 cm	Michel et Denise Meynet
VUATTIER, Gabriel	Décharge	2018	Grès et porcelaine; 17 × 17,5 × 14,5 cm	Michel et Denise Meynet
WEDDEL, Nick	Playvour	2019	Grès émaillé; 12 × 15 × 10 cm	Michel et Denise Meynet
WEDDEL, Nick	Cauliflower Kid	2019	Grès émaillé; 12 × 17 × 12 cm	Michel et Denise Meynet
WEDDEL, Nick	Dungeon prize (for your eyes only)	2019	Porcelaine émaillée; 12,25 × 17,5 × 14,5 cm	Michel et Denise Meynet
WILSON, Scottie	Sans titre	vers 1940	Encre de Chine et crayon de couleur sur papier; 37 × 27 cm	Cercle Poussin / Fondation Bullukian
YOSHIKAWA, Chikako	L'empereur et l'impératrice sur fond de soleil levant	XX ^e -XXI ^e siècle	Porcelaine et or; 18 × 18,5 × 8 cm	Michel et Denise Meynet
YOSHIKAWA, Masamichi	Petite sculpture	XX ^e -XXI ^e siècle	Porcelaine sur socle en verre; 11,5 × 10,5 × 10 cm	Michel et Denise Meynet

ARTISTE	ŒUVRE	ANNÉE	TECHNIQUE ET DIMENSIONS
Achats 2025			
DIETMAN, Erik	Chapeau nez rouge	1979	Peinture et collages et sparadrap; 132 × 98 × 8 cm
DIETMAN, Erik	Moïse	1980	Peinture et collages; 130 × 80 × 8 cm
DIETMAN, Erik	Die neuen wilden	1981	Peinture et collages; 160 × 130 × 8 cm
DIETMAN, Erik	Étude n°37 pour un monde un peu moins chiant	1976	Papiers collés, fils, bras et jambe en plastique, cartons, aquarelle et acrylique sur papier sous boîte en plexiglas; 55,8 × 75,8 cm
DIETMAN, Erik	Étude n°34 pour un monde un peu moins chiant (smile)	1979	Gouache et acrylique et papier journal sur papier avec perles en plastique, bouchon, ruban, grenouille en plastique; 55,5 × 76,5 cm
DIETMAN, Erik	SE MÅSTER SEMESTER	1980	Lithographie; 60,5 × 45,2 cm
DIETMAN, Erik	Opus Oh Puce Aux Puces	1998	Mine de plomb, crayon de couleur, encre, pastel, fusain sur papier; 40 × 30,7 cm
FLANDRIN, Hippolyte	Portrait de jeune femme; La Florentine	1840-1841	Huile sur toile; 65,3 × 54,1 cm

Annexe 2 : Prêts extérieurs

PAYS	VILLE	INSTITUTION	EXPOSITION	DATES	NOMBRE D'ŒUVRES
2024 - 2025					
France	Lattes	Site archéologique Lattara-musée Henri Prades	Senteurs célestes, arômes du passé	21 juin 2024 - 3 février 2025	9
France	Alba-la-Romaine	Musée archéologique	L'Égypte au temps d'Alba	20 juillet 2024 - 07 décembre 2025	10
France	Lyon	Musée d'art Contemporain	The Temple de Grace Ndiritu Biennale de Lyon	17 septembre 2024 - 05 janvier 2025	13
France	Lyon	Lugdunum, musée et théâtres romains	Un Empire, des peuples	25 septembre 2024 - 01 juin 2025	5
Royaume-Uni	Londres	Courtauld Institute of Art	Monet and London: Views of the Thames	26 septembre 2024 - 19 janvier 2025	1
Allemagne	Berlin	Alte Nationalgalerie	Claude Monet. La ville impressionniste	27 septembre 2024 - 26 janvier 2025	1
Autriche	Vienne	Albertina museum	Marc Chagall	27 septembre 2024 - 09 février 2025	1
Belgique	Anvers	Musée royal des Beaux-Arts	In your wildest dreams. Ensor beyon Impression	28 septembre 2024 - 19 janvier 2025	1
France	Paris	Musée Bourdelle	Rodin - Bourdelle, destins croisés	02 octobre 2024 - 02 février 2025	1
Belgique	Gand	Centre d'expositions abbaye Saint-Pierre	Judith : une princesse carolingienne à Gand ?	04 octobre 2024 - 19 janvier 2025	2
Suisse	Lausanne	Musée cantonal des Beaux-Arts	Thalassa, thalassa ! L'imaginaire sous-marin hier et aujourd'hui	04 octobre 2024 - 19 janvier 2025	1
États-Unis	Boston	Boston (Isabella Stewart Gardner museum)	Manet's Model Family	10 octobre 2024 - 20 janvier 2025	1
Italie	Gênes	Palazzo ducale	Berthe Morisot à Nice, escales impressionnistes	11 octobre 2024 - 23 février 2025	1
France	Paris	Musée Cernuschi	Lê Phô, Mai-Thu, Vu Cao Dam, Pionniers de l'art moderne vietnamien en France	11 octobre 2024 - 04 mai 2025	1
Italie	Turin	Galleria Civica d'Arte Moderna e Contemporanea	Berthe Morisot	17 octobre 2024 - 09 mars 2025	1
France	Paris	Musée Marmottan - Monet	Trompe l'œil	17 octobre 2024 - 02 mars 2025	2
France	Lyon	Musée des Confluences	Rêves	18 octobre 2024 - 25 août 2025	1
Pays-Bas	Dordrecht	Musée	Liberté	19 octobre 2024 - 23 mars 2025	1
France	Paris	Collège de France, Institut des civilisations	Vins, huiles et parfums	25 octobre 2024 - 31 janvier 2025	13
Belgique	Namur	TreM.a - Musée des Arts anciens	Reflets d'Orient au Moyen Âge - Voyages en terre d'Égypte	15 novembre 2024 - 18 février 2025	5

PAYS	VILLE	INSTITUTION	EXPOSITION	DATES	NOMBRE D'ŒUVRES
Italie	Rome	Rome, Galleria Borghese	<i>Poetry and Painting between the Renaissance and the Baroque. Giovan Battista Marino and the 'sister' arts</i>	18 novembre 2024 - 10 février 2025	1
Australie	Canberra	National Gallery of Australia	<i>Anne Dangar: Grande rétrospective</i>	30 novembre 2024 - 27 avril 2025	1
France	Montargis	Musée Girodet	<i>Gros et Girodet</i>	6 décembre 2024 - 06 avril 2025	1
France	Ornans	Musée Courbet	<i>Devenir Courbet</i>	14 décembre 2024 - 20 avril 2025	2

2025

France	Paris	Centre Pompidou	<i>Suzanne Valadon</i>	15 janvier - 26 mai 2025	1
France	Rodez	Musée Soulages	<i>Geneviève Asse. Le bleu prend tout ce qui passe</i>	24 janvier - 18 mai 2025	2
Suède	Stockholm	Nationalmuseum	<i>Pierre Bonnard and the Nordic Countries</i>	20 février - 18 mai 2025	1
Italie	Rovigo	Palazzo Roverella	<i>Hammershøi and the painters of silence</i>	22 février - 29 juin 2025	1
France	Paris	Musée de l'Armée	<i>Un exil combattant, les artistes et la France (1939-1945)</i>	26 février - 22 juin 2025	1
France	Roubaix	La Piscine	<i>Rodin - Bourdelle, destins croisés</i>	1 ^{er} mars - 1 ^{er} juin 2025	1
Espagne	Madrid	Museo Nacional Thyssen-Bornemisza	<i>Marcel Proust et les arts</i>	5 mars - 08 juin 2025	1
France	Saint-Étienne	Musée d'Art et d'Industrie	<i>Un musée aux racines du design</i>	15 mars - 15 novembre 2025	5
Espagne	Barcelone	Museu Nacional d'Art de Catalunya	<i>Francesco de Zurbarán</i>	20 mars 2025 - 29 juin 2025	1
France	Vulaines-sur-Seine	Musée Mallarmé	<i>Stéphane Mallarmé</i>	21 mars - 21 septembre 2025	1
Singapour	Singapour	National Gallery	<i>City of Others : Asian Artists in Paris, 1920s-40s</i>	28 mars - 17 août 2025	2
France	Vif	Musée Champollion	<i>Curieuses momies - Des Champollion</i>	28 mars - 23 novembre 2025	14
Italie	Rome	Scuderie del Quirinale	<i>The World in Rome. Art and Globalization in the Baroque Age</i>	3 avril - 13 juillet 2025	1
Italie	Venise	Peggy Guggenheim collection	<i>Vieira da Silva: Anatomy of Space</i>	12 avril - 15 septembre 2025	2
France	Paris	Musée du Louvre	<i>Mamlouks - Un Orient connecté</i>	30 avril - 28 juillet 2025	4
France	Caen	Musée des Beaux-Arts	<i>L'horizon sans fin</i>	10 mai - 5 octobre 2025	1
France	Paris	Institut du monde Arabe	<i>Le Mystère Cléopâtre</i>	10 juin 2025 - 11 janvier 2026	2
Allemagne	Potsdam	Museum Barberini	<i>Camille Pissarro : A retrospective</i>	14 juin - 28 septembre 2025	1
Norvège	Lillehammer	Kunstmuseum	<i>Pierre Bonnard and the Nordic Countries</i>	15 juin - 15 octobre 2025	1
Allemagne	Trèves	Stadtmuseum Simeonstift	<i>Marc Aurèle. Représentations du Bon Gouvernement</i>	15 juin - 23 novembre 2025	1

PAYS	VILLE	INSTITUTION	EXPOSITION	DATES	NOMBRE D'ŒUVRES
France	Le Puy-en-Velay	Musée Crozatier	<i>Japon. Archipel des arts</i>	21 juin 2025 - 4 janvier 2026	3
France	Montauban	Musée Ingres	<i>Rodin - Bourdelle, destins croisés</i>	27 juin - 19 octobre 2025	1
France	Amiens	Musée de Picardie	<i>Albert Maignan</i>	28 juin 2025 - 4 janvier 2026	1
France	Ornans	Musée Courbet	<i>Paysages de marche</i>	28 juin - 19 octobre 2025	1
France	Bourgoin-Jallieu	Musée	<i>À toute vapeur ! Du rail à la toile</i>	29 août 2025 - 14 février 2026	4
France	Paris	Musée d'art et d'histoire de l'hôpital Sainte-Anne	<i>Le Plancher de Jeannot : L'invention d'une écriture</i>	9 septembre 2025 - 18 janvier 2026	1
France	Paris	Petit Palais Musée des Beaux-Arts de la Ville de Paris	<i>Jean-Baptiste Greuze. Peindre l'enfance</i>	16 septembre 2025 - 25 janvier 2026	1
France	Paris	Musée du Luxembourg	<i>Peintures sur papiers de Pierre Soulages</i>	16 septembre 2025 - 11 janvier 2026	1
France	Dijon	Musée Magnin	<i>Dess[e]ins de Greuze</i>	16 septembre 2025 - 4 janvier 2026	1
Émirats Arabes Unis	Abu Dhabi	Musée du Louvre	<i>Mamlouks - Un Orient connecté</i>	17 septembre 2025 - 25 janvier 2026	4
France	Lyon	Lugdunum - Musée et théâtres romains	<i>C'EST CANON ! L'art chez Les Romains</i>	24 septembre 2025 - 7 juin 2026	4
Allemagne	Francfort	Städelmuseum	<i>Carl Schuch - Sons et variations</i>	24 septembre 2025 - 1 ^{er} février 2026	2
France	Valence	Musée d'art et d'archéologie	<i>L'Art déco des Régions. Modernités méconnues</i>	27 septembre 2025 - 3 janvier 2026	2
France	Paris	Paris, musée de l'Orangerie	<i>Berthe Weill : galeriste de l'avant-garde parisienne</i>	8 octobre 2025 - 25 janvier 2026	1
France	Paris	Musée Marmottan - Monet	<i>Le Sommeil</i>	9 octobre 2025 - 1 ^{er} mars 2026	4
Italie	Pise	Palazzo Blu	<i>Belle Époque : The Best Years of European Civilization (1870-1900)</i>	14 octobre 2025 - 7 avril 2026	2
Espagne	Bilbao	Guggenheim Museum	<i>Vieira da Silva: Anatomy of Space</i>	16 octobre 2025 - 20 février 2026	1
France	Lyon	Musée Gadagne	<i>Merveilleux Moyen Âge</i>	17 octobre 2025 - 31 octobre 2026	4
États-Unis	Denver	Art museum	<i>Camille Pissarro : A retrospective</i>	26 octobre 2025 - 8 février 2026	1
France	Nantes	Musée d'arts	<i>Sous la pluie, peindre, vivre et rêver</i>	7 novembre 2025 - 1 ^{er} mars 2026	3
France	Orléans	Musée des Beaux-Arts	<i>Dans l'intimité des maîtres. La collection Antoine de Béal</i>	15 novembre 2025 - 29 mars 2026	1
Espagne	Cordoue	Vimcorsa exhibition hall	<i>The awakening to life. Childhood and adolescence in ancient Egypt</i>	4 décembre 2025 - 5 avril 2026	4
TOTAL					167

Annexe 3 : Groupes scolaires

VISITES GUIDÉES		VISITES LIBRES		TOTAL VISITES GUIDÉES ET LIBRES	
NOMBRE DE GROUPES	NOMBRE DE VISITEURS	NOMBRE DE GROUPES	NOMBRE DE VISITEURS	NOMBRE DE GROUPES	NOMBRE DE VISITEURS

Expositions

Zurbarán. Réinventer un chef-d'œuvre	22	391	18	341	40	732
Simon Hantai/Fred Deux	2	39	9	180	11	219
François Rouan. Autour de l'empreinte	12	205	2	30	14	235
Étretat, par-delà les falaises. Courbet, Monet, Matisse	13	220	1	12	14	232
TOTAL EXPOSITIONS	49	855	30	563	79	1 418

Collections permanentes (par niveau)

Crèches	14	139	1	10	15	149
Association et hors temps scolaire	58	915	124	1763	182	2 678
Maternelles	114	1 647	74	1487	188	3 134
Primaires	492	11 053	172	3768	664	14 821
Collèges	105	2 508	94	2 125	199	4 633
Lycées	158	3 002	170	3427	328	6 429
Ens. supérieur	132	2 905	232	4522	364	7 427
TOTAL COLLECTIONS	1 073	22 169	867	17 102	1 940	39 271
TOTAL EXPOSITIONS ET COLLECTIONS	1 122	23 024	897	17 665	2 019	40 689

Annexe 4 : Publics spécifiques

CHARTRE DE COOPÉRATION

VISITES ENCADRÉES

Champ social / Éducation populaire / Insertion

ATD Quart Monde	2
Francas	8
École Joliot Curie	5
École maternelle Pierre Cot	6
IDEF	2
BM NUMELYO	3
Service archéologie Ville de Lyon	2
Centres sociaux	11
Secours catholique	1
Secours populaire	3
AFEV	3
Association la Traversante	1
INFIPP	3
Habitat et humanisme	3
MJC Vieux Lyon	15
Fondation AJD Givors/Grigny	3
Association Dans tous les sens	1
Formation DAC pour associations champ social QPV Lyon 8 ^e et 9 ^e	1
Association Wake up café Lyon 8 ^e	1
Formation associations et centre de loisirs	1
Kafête aux mômes	1
MJC Tassin-la-Demi-Lune	1
Prosodie cotching	4
TOTAL	81

Culture et justice

Maison d'arrêt de Corbas	9
Service pénitentiaire d'insertion et de probation	3
TOTAL	12

Culture et Santé

Hôpital Saint-Jean-de-Dieu	10
Hôpital de la Croix-Rousse addictologie	6
Hôpital de Fourvière	4
France Alzheimer	10
Hôpital de jour Le Garon	1
Hôpital Le Vinatier	3
APRIDEV	1
IME	8
TOTAL	43
TOTAL GLOBAL	136

Annexe 5 : Partenariats

Partenaires Éducation nationale et enseignement supérieur

- Arts en Scène - École de théâtre
- Conservatoire national supérieur de musique et de danse de Lyon (CNSMD Lyon)
- C'Possible
- École de cinéma | EICAR | Métiers du cinéma et de l'audiovisuel
- École de dessin Émile Cohl
- École nationale de musique, danse et art dramatique de Villeurbanne (ENM Villeurbanne)
- École nationale supérieure d'architecture de Lyon (ENSA Lyon)
- École nationale supérieure de cinéma - La CinéFabrique
- École nationale supérieure des arts et techniques du théâtre (ENSATT)
- École nationale supérieure des Beaux-Arts de Lyon (ENSBA Lyon)
- École normale supérieure de Lyon (ENS Lyon)
- École supérieure d'arts appliqués La Martinière-Diderot
- ICART Lyon - École du Management culturel & Marché de l'art
- Institut d'études politiques de Lyon (Sciences Po Lyon)
- Institut national des sciences appliquées de Lyon (INSA Lyon)
- Institut national supérieur du professorat et de l'éducation de Lyon (INSPÉ Lyon)
- École de Condé
- Lycée professionnel La Favorite
- Médiat Rhône-Alpes - Université Grenoble Alpes
- PRÉPAS - Lycée du Parc (hypokhâgne et khâgne)
- PRÉPAS - Lycée du Parc (MPSI)
- PRÉPAS - Lycée La Martinière-Duchère (ECT)
- PRÉPAS - Lycée Lumière (CPES CAAP)
- PRÉPAS - Lycée Saint-Louis - Saint-Bruno (CPES CAAP)
- Société d'enseignement professionnel du Rhône (SEPR)
- Université catholique de Lyon (UCLy)
- Université Claude-Bernard Lyon 1 / Faculté de médecine Lyon Est / Université Ouverte
- Université Lumière-Lyon 2
- Université Jean-Moulin Lyon 3
- Institut Lumière matière université Lyon 1

Partenaires Chartes de coopération culturelle

- ATD Quart Monde
- Ateliers du présent
- Centres sociaux
- CSA
- École maternelle Pierre Cot
- Franças
- France Alzheimer
- Hôpital Saint-Jean-de-Dieu
- Hospices Civils de Lyon
- Hôpital de Fourvière
- Hôpital de jour le Garon
- Maison d'arrêt de Corbas
- Secours Catholique
- Secours Populaire
- Service archéologique Ville de Lyon
- Sésame Autisme Rhône-Alpes
- SPIP du Rhône
- AFEV
- Association la Traversante
- MJC du Vieux Lyon
- Habitat et humanisme
- INFIPP
- Fondation AJD Givors/Grigny
- Association Dans tous les sens
- Formation DAC pour associations champ social QPV Lyon 8^e et 9^e
- Association Wake up café Lyon 8^e
- Formation associations et centre de loisirs
- Kafête aux mômes
- MJC Tassin-la-Demi-Lune
- IDEF
- IME
- Apridev

Partenaires culturels

- Bibliothèque Municipale de Lyon
- Cinéma Lumière Terreaux
- Aquarium Ciné-Café
- Conservatoire à rayonnement régional de Lyon (CRR Lyon)
- Festival Européen Latin Grec
- Festival Lyon BD
- Magnifique Printemps
- Maison de la danse
- Musée Gadagne
- Opéra de Lyon
- Quais du Polar
- TNP
- Service archéologique de la Ville de Lyon
- Auditorium Orchestre National de Lyon
- Matière Contact
- Opéra National de Lyon
- Ensemble Alkymia

Annexe 6 : Fréquentation des événements dans les collections et les expositions

ÉVÉNEMENTS	NOMBRE D'ÉVÉNEMENTS	NOMBRE DE VISITEURS
Nocturne musicale 10/01 - Concerts Alkymia	3	520
Nocturne musicale 10/01 - Entrée sans activités	1	19
Nocturne prédiction 7/02 - Représentations	4	203
Nocturne prédiction 7/02 - Entrée sans activités	1	45
Nocturne étudiante 13/03	1	2606
Nocturne Baroc'bal 11/04 - Entrée sans activités	1	50
Nocturne Baroc'bal 11/04 - Entrées avec activités	3	345
Nocturne Biennale de la danse 27 et 28/09	1	290
Nocturne Lampe de poche 14/11	15	278
Nuit européennes des musées	1	5200
Journées européennes du patrimoine	1	9400
Concerts d'été	2	1100
Week-end thématiques	6	9159
Conférences, colloques, tables-rondes, projection	12	1056

Annexe 7 : Visites groupes adultes

	VISITES GUIDÉES		VISITES LIBRES		TOTAL VISITES GUIDÉES ET LIBRES	
	NOMBRE DE GROUPES	NOMBRE DE VISITEURS	NOMBRE DE GROUPES	NOMBRE DE VISITEURS	NOMBRE DE GROUPES	NOMBRE DE VISITEURS
Zurbarán. Réinventer un chef-d'œuvre	62	1 341	32	739	94	2 080
Simon Hantaï/Fred Deux	11	53	4	65	15	118
François Rouan. Autour de l'empreinte	12	200	2	18	14	218
Étretat, par-delà les falaises. Courbet, Monet, Matisse	48	1 111	11	240	59	1 351
SOUS-TOTAL EXPOSITIONS	133	2 705	49	1 062	182	3 767
COLLECTIONS PERMANENTES	236	4 601	158	2 781	394	7 382
TOTAL COLLECTIONS ET EXPOSITIONS	369	7 306	207	3 843	576	11 149

Annexe 8 : Visites pour individuels collections et expositions

Collections permanentes

De janvier 2025 à décembre 2025	VISITES	VISITEURS	DELTA RESTANT DISPONIBLE
VISITES GUIDÉES			
Découverte des collections	19	260	45
Visite Invitation au voyage	13	173	21
Visite-couplée le musée fait son cinéma	5	132	8
Méditation au musée	3	49	13
Balade des sens	9	85	52
La lumière en peinture	5	125	0
Lectures au jardin	7	585	
Visites thématiques de l'été	8	192	8
Luxe, drame et volupté	7	144	31
Parcours thématique: Amour(s)	1	25	0
Cycle Histoire de l'art	14	351	0
Matrimoine au musée: Où sont les femmes?	1	30	0
Oscar gone wilde étudiants	4	100	0
Visite Hanami	1	20	0
Parcours Patrimoine convoité 12/12	1	16	9
Visite en quête de provenance	5	59	16
SOUS-TOTAL VISITES GUIDÉES	103	2346	203
ATELIERS ADULTES			
Ateliers collections	7	153	19
Autour du bol (Matière contact)	1	20	0
SOUS-TOTAL ATELIERS	8	173	19
RENDEZ-VOUS DE MIDI			
Arts et Sciences	6	129	11
En-cas culturels	18	279	166
Rendez-avec avec...	5	78	47
Mélodie de midi	4	120	4
Visites chorégraphiées Bruno Benne du 25/01	2	70	0
Carte blanche Julie Duclos 14/02	1	10	10
Carte blanche Emilie Capliez 11/04	1	4	0
Carte blanche Jean Liermier 06/06	1	25	0
SOUS-TOTAL RENDEZ-VOUS DE MIDI	38	715	238

LSF ET DU BOUT DES DOIGTS

Visite Du Bout Des Doigts	6	52	28
Visite LSF	2	6	44
SOUS-TOTAL VISITES GUIDÉES LSF ET DBDD	8	58	72

VISITES EN FAMILLE

En famille 6/12 ans	79	1660	274
En famille 3/5 ans	90	1404	387
Visite en famille 18 mois - 3 ans	30	388	6
Tout là-haut dans ma cabane	4	54	2
SOUS-TOTAL VISITES EN FAMILLE	203	3506	669

ATELIERS ENFANTS

Visites actives 6/7 ans	22	214	49
Visites ateliers 8/11 ans	22	252	13
SOUS-TOTAL ATELIERS ENFANTS	44	466	62

NOCTURNES

Bal Baroc'bal du 11/04 entrées sans activités	1	2000	1950
Bal Baroc'bal du 11/04 entrées avec activités	3	345	36
Nocturne Lampe de poche 14 novembre	15	278	39
SOUS-TOTAL NOCTURNES	19	2623	2025

CONFÉRENCES, CINÉMA ET JOURNÉES D'ÉTUDES

Les leçons de Rome Journée d'études 14/03	1	134	42
Conférence Quai du Polar Very Cold Case 6/04	1	150	0
Colloque: L'avenir de l'histoire de l'art du 18/04	1	86	88
Conférence inaugurale du colloque: Interactions interespèces dans les arts visuels (1550-1914) du 21/05	1	24	150
Conférence: Penser le monde par les hiéroglyphes du 10/06	1	88	86
Conférence: Osiris et les serpents	1	101	69
Table ronde, recherche en provenance 15/11	1	110	64
SOUS-TOTAL CONFÉRENCES, CINÉMA, JOURNÉES D'ÉTUDES	7	693	499

ÉVÉNEMENTS

Concert Tempo Vivace 24/01	1	63	87
Créations musicales 13/04	1	2178	
Journée danse baroque 25/01 - Atelier danse pour tous	2	60	0
Journée Danse Baroque 25/01 - Visites chorégraphiées Bruno Benne	2	70	0
Concert culture et santé du 16/01	1	15	25
Magnifique printemps 29 et 30/01	2	54	46
Spectacle L'histoire du soldat 24/05	1	141	9
Spectacle 1664	2	287	312
SOUS-TOTAL ÉVÉNEMENTS	12	2868	479

WEEK-END THÉMATIQUES

Week-end La forêt imaginaire 7 et 8/06 - Ateliers semis	7	17	31
Week-end La forêt imaginaire 7 et 8/06 - Ateliers adultes et -18 ans	3	36	9

Week-end festival Lyon BD 14 et 15/06 – Ateliers gratuits	9	137	137
Week-end festival Lyon BD 14 et 15/06 – Visite Féminisme et art regards croisés	1	25	0
Quai du Polar 5 et 6/04 – Ateliers jeunes	2	21	9
Quai du Polar 5 et 6/04 – Conversation	2	69	1
Quai du Polar – Conférence Very Cold Case	1	150	0
Week-end festival des cucurbitacées 11 et 12/10 – Visites Saison d'automne 6-12 ans	2	49	0
Week-end festival des cucurbitacées 11 et 12/10 – Visites à deux voix L'art à l'heure des cucurbitacées	2	50	0
Week-end festival des cucurbitacées 11 et 12/10 – Ateliers dessin adulte	2	47	13
SOUS-TOTAL WEEK-END THÉMATIQUE	31	601	200
TOTAL COLLECTIONS PERMANENTES	473	14 049	4 466

Expositions

VISITES GUIDÉES

Zurbarán. Réinventer un chef-d'œuvre	47	1 133	46
Accrochage XX ^e Simon Hantaï, Fred Deux	4	28	72
François Rouan. Autour de l'empreinte	31	608	23
Étretat, par-delà les falaises. Courbet, Monet, Matisse	16	401	0
SOUS TOTAL VISITES GUIDÉES	98	2 170	141

NOCTURNE

ZURBARÁN

Nocturne musicale 10/01 – Concerts Alkymia	3	520	0
Nocturne musicale 10/01 – Sans activité	1	19	462
Nocturne prédiction 7/02 – Représentations	4	203	0
Nocturne prédiction 7/02 – Sans activité	1	45	435
SOUS-TOTAL NOCTURNE ZURBARÁN	9	787	897

WEEK-END THÉMATIQUE

ZURBARÁN

Week-end immersif 1 et 2/02 – Ateliers dessin	4	60	60
Week-end immersif 1 et 2/02 – Représentation immersion picturale	8	539	100
SOUS-TOTAL WEEK-END THÉMATIQUE ZURBARÁN	12	599	160

ÉVÉNEMENTS

ZURBARÁN

Zurbarán DBDD	2	30	9
Zurbarán LSF	1	4	21
Mélodie de midi 07/02	1	32	3
Rendez-vous avec...	3	64	11
En-cas culturels	4	48	52
Le musée fait son cinéma – L'habit de fait pas le moine 8/02	1	25	0
Journée mode 22/02 – Défilé franciscain	2	140	0
SOUS-TOTAL ÉVÉNEMENTS ZURBARÁN	14	343	96

FRANÇOIS ROUAN

Rouan LSF	1	6	14
Rendez-vous avec... François Rouan	1	21	0
Atelier En dessus dessous 13/09	1	15	0
Méditation François Rouan	1	22	3
Journée François Rouan 28/06 – Spectacle Zèbre	1	78	82
Journée François Rouan 28/06 – Atelier adulte En dessus dessous	1	15	0
Journée thématique Rouan 13/09 – Atelier En dessus dessous	1	15	0
SOUS-TOTAL ÉVÉNEMENTS FRANÇOIS ROUAN	7	172	99

ÉTRETAT

Étretat DBDD	2	11	1
En-cas culturels	2	44	5
Visites-ateliers 8-11 ans	3	36	0
Visites actives 6-7 ans	4	43	5
SOUS-TOTAL ÉVÉNEMENTS ÉTRETAT	11	134	11

CONFÉRENCES, CINÉMA ET JOURNÉES D'ÉTUDE

ZURBARÁN

Journée mode 22/02 – Conférence couturiers-sculpteurs	1	137	0
Conférence Influences contemporaines 11/01	1	57	23
SOUS-TOTAL ZURBARÁN	2	194	23

FRANÇOIS ROUAN

Journée François Rouan 28/06 – Projection Un printemps à Sienne et De la ressemblance	1	37	123
Journée thématique Rouan 13/09 – Film et rencontre Rouan/Wat	1	81	69
SOUS-TOTAL FRANÇOIS ROUAN	2	118	192

ÉTRETAT

Conférence Étretat, par-delà les falaises. Courbet, Monet, Matisse du 13/12	1	51	0
SOUS-TOTAL ÉTRETAT	1	51	0
TOTAL EXPOSITIONS	156	4568	1619
TOTAL GÉNÉRAL	629	18617	6085

Annexe 9 : Analyse des entrées

		PAYANTES			GRATUITES			GÉNÉRAL
		INDIVIDUELS Total des entrées payantes	Dont entrées payantes 18-26 ans	GROUPES Total des entrées payantes	INDIVIDUELS Total des entrées gratuites	Dont entrées individuelles <18 ans	GROUPES Total des entrées gratuites	
JAN.	Collections	11 793	3 965	78	3 026	1 683	3 469	18 366
	Exposition	6 613	432	700	3 072	534	441	10 826
	TOTAL	18 406	4 397	778	6 098	2 217	3 910	29 192
FÉV.	Collections	12 947	4 659	108	4 598	2 397	3 555	21 208
	Exposition	7 885	581	601	3 548	717	696	12 730
	TOTAL	20 832	5 240		8 146	3 114	4 251	33 938
MARS	Collections	14 250	4 140	307	6 883	4 412	4 651	26 091
	Exposition	977	66	250	560	73	15	1 802
	TOTAL	15 227	4 206	557	7 443	4 485	4 666	27 893
AVRIL	Collections	14 353	3 863	300	4 511	2 323	5 743	24 907
	Exposition	676	0	0	36	34	155	867
	TOTAL	15 029	3 863	300	4 547	2 357	5 898	25 774
MAI	Collections	13 368	3 278	452	8 290	1 351	4 457	26 567
	Exposition	0	0	0	0	0	0	0
	TOTAL	13 368	3 278	452	8 290	1 351	4 457	26 567
JUIN	Collections	14 596	3 530	219	10 313	1 624	4 866	29 994
	Exposition	0	0	0	0	0	0	0
	TOTAL	14 596	3 530	219	10 313	1 624	4 866	29 994
JUIL.	Collections	13 561	3 704	171	12 039	2 624	1 151	26 922
	Exposition	0	0	0	0	0	0	0
	TOTAL	13 561	3 704	171	12 039	2 624	1 151	26 922
AOÛT	Collections	12 998	3 552	77	15 202	2 424	528	28 805
	Exposition	0	0	0	0	0	0	0
	TOTAL	12 998	3 552	77	15 202	2 424	528	28 805
SEPT.	Collections	14 402	3 570	310	12 896	1 421	1 917	29 525
	Exposition	50	0	0	33	0	0	83
	TOTAL	14 452	3 570	310	12 929	1 421	1 917	29 608
OCT.	Collections	17 091	4 230	272	5 642	2 935	4 354	27 359
	Exposition	237	22	0	79	28	0	316
	TOTAL	17 328	4 252	272	5 721	2 963	4 354	27 675
NOV.	Collections	14 084	3 976	121	4 080	1 700	4 319	22 604
	Exposition	2 414	360	34	1 879	175	0	4 327
	TOTAL	16 498	4 336	155	5 959	1 875	4 319	26 931
DÉC.	Collections	10 049	2 531	234	3 365	1 473	2 727	16 375
	Exposition	15 357	1 991	791	5 888	1 394	588	22 624
	TOTAL	25 406	4 522	1 025	9 253	2 867	3 315	38 999
TOTAL 2025	Collections	163 492	44 998	2 649	90 845	26 367	41 737	298 723
	Expositions	34 209	3 452	2 376	15 095	2 955	1 895	53 575
	TOTAL	197 701	48 450	5 025	105 940	29 322	43 632	352 298

Annexe 9bis : Nombre de cartes Musées, Culture et Lyon City Card vendues

	Cartes Musées Payantes Adulte	Cartes Musées Gratuites	Cartes Culture payante Adultes	Cartes Culture payante Jeunes	Cartes Culture Gratuite	Verso Cartes Culture vendue par BM	City Card	Total de cartes et versos	CA en €
JAN.	353	14	137	105	157	910	0	1 676	1 5081
FÉV.	357	11	138	71	140	988	0	1 705	1 4856
MARS	130	9	69	39	126	620	2	995	6 326
AVRIL	78	6	36	28	73	353	2	576	3 651
MAI	73	3	33	29	62	338	6	544	3 569
JUIN	70	4	33	30	64	415	2	618	3 369
JUIL.	85	1	40	20	70	419	0	635	3 822
AOÛT	114	3	54	37	86	455	1	750	5 304
SEPT.	126	20	77	63	110	460	5	861	6 867
OCT.	149	9	74	62	128	556	2	980	7 198
NOV.	154	5	80	50	112	602	0	1 003	8 342
DÉC.	273	4	119	62	111	883	5	1 457	12 187
TOTAL	1 962	89	890	596	1 239	6 999	25	11 800	90 572

**Le musée des Beaux-Arts de Lyon,
établissement municipal de la Ville de Lyon,
remercie ses partenaires et mécènes**

CLUB DU MUSÉE SAINT-PIERRE

Apicil
BioMérieux
Caisse d'Épargne Rhône-Alpes
CIC - Lyonnaise de banque
Crédit Agricole Centre-Est
Descours et Cabaud
Fermob
Mazars
Réal
Seb
Siparex
Sogelym-Dixence

MÉCÈNES DE PROJETS

Fondation Swiss Life
Maison de création Givaudan
Mécénat G et B Sousi

MÉCÈNES INDIVIDUELS

Amis du musée
Cercle Poussin
Madame Léon Crivain
Madame Zsuzsa Hantaï

Conception graphique et mise en page : Perluette & BeauFixe

Crédits photographiques : Images © Lyon MBA - Photo Alain Basset, Alexane Bouillaud, Martial Couderette, Antoine Guerrier, Blandine Soulage, Gilles Alonso, Stéphane Degroisse, Pauline Jubert, Guillemette Naessens, Pauline Prémat

Illustrations : Alexane Bouillaud



Musée des Beaux-Arts de Lyon
20 place des Terreaux - 69001 Lyon
tél. +33 (0)4 72 10 17 40
www.mba-lyon.fr